

元気な筑紫野市を発信する情報誌

広
報

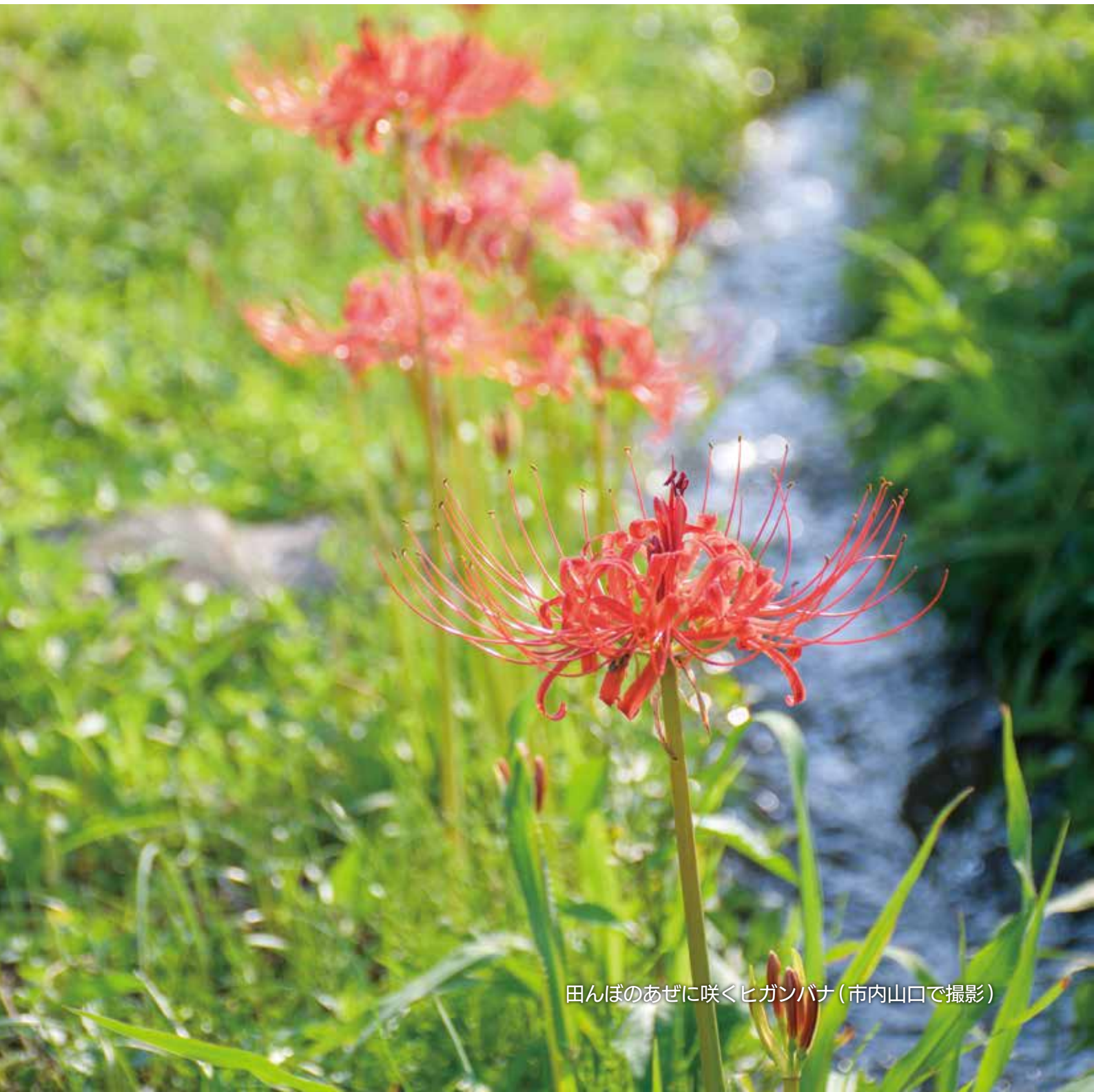
ちくしの

2020年

10.1号

No.1166

国勢調査
2020



田んぼのあぜに咲くヒガンバナ（市内山口で撮影）

移動市長室

みちしるべ

— ゲスト(目の不自由な方)との心のふれあい —



通算102回目となる移動市長室を、8月28日(金)にカミリーヤで開催し、みちしるべの会員10人と懇談を行いました。



白杖を持ったゲストのガイドを実演

考えてもらえるよう意識しています。

交流会は工夫をこらして

ゲストと一緒に楽しめる体験の場をつくりたいと、年に数回、バスハイイクや食事会、福岡常葉高校との交流会などのイベントを実施しています。特にバスハイイクでは、船に乗って波の音や潮風を感じたり、足湯に浸かったりと、耳や肌で楽しめるような企画が盛り込まれています。遠方へ出かけるため、ゲストが安心して参加できるようコースを下見し、トイレや食事など細かいところまで確認しているそうです。

所づくりを目的に、交流会や福祉学習など、精力的な活動を行っています。

思いやりのガイドを

みちしるべの外出支援の利用は、筑紫野市社会福祉協議会(社協)を通して行われます。買い物や習い事、通勤、ときにはカラオケなど、ゲストのニーズに合わせて幅広く対応する親しみやすさが特徴です。会員は、毎年、歩行介助訓練などの研修を重ね、安全な支援活動を心がけています。

障がいについて考える機会に

ガイド開始の合図は、ゲストの白杖を持っていない方の手の甲に触れること、などの実演を交えながら、ガイドのポイントを紹介してもらいました。

みちしるべは、視覚に障がいのある人の外出支援などを行うガイドボランティア団体です。平成4年から活動を始め、長年の実績が認められ、平成29年に社会福祉功労者に対する福岡県知事表彰を受けました。現在の会員数は16人。ガイド利用者である「ゲスト」の外出支援のほか、居場



代表の荒木さん

視覚障がい者に寄り添い20年以上



心のふれあいを深めて

ゲストと同じ時間・空間を過ごすときがとても大切だと話す会員の皆さん。定期的にゲスト宅を訪問したり、災害警報発表時に声かけを行うなど、活動外でも交流があるそうです。

活動報告の中で紹介されたゲストの動画では、「交流会に参加して楽しかった」「対等な関係でいられる」などの感想がありました。会員も「相手の尊厳を尊重することを心がけています」と話し、深い信頼関係がうかがえました。

代表の荒木 祐輔さんは、会の今後



点字ブロックの突起によって意味が異なります

について「ゲストに喜んでもらいたいという気持ちが一番。「できるときにできることをしよう!」を合言葉に、一緒に活動する仲間を増やしていければ」と思いを語りました。

参加者の感想

・市長に私たちの活動を知っていたことが会員のやりがいにつながります。ありがとうございます。

・市長のお考えやお気持ちを直接聞けてとても良かったです。移動市長室を今後も続けていきたいです。



藤田市長の一言

皆さん方が熱心に、相手の気持ちに寄り添って、自分たちでできることを精いっぱいやりととされているのがひしひしと伝わってきました。相手の尊厳を大事にしながら、なお一層その人たちの人生を豊かにするために活動してあるのだろうと強く感じました。

私も、市民に対して優しく、そして障がいのある方に対する思いをより一層深め、今回皆さんに学ばせていただいたことを大事にしながら、今後とも市長としての役目を果たしていきたいと思っております。本日は誠にありがとうございました。



「点字ブロック」は

視覚障がい者の命綱

歩道に設置されている四角い黄色いサイン、「点字ブロック」をご存じですか。このブロック、正確には「視覚障害者誘導用ブロック」といいます。視力が無かったり、視力が低下している人が安全に移動するために、主に段差や傾斜の警告を行うために敷設されています。横断歩道、歩道橋、階段などのほか、多くの人が利用する施設にも設置されています。

意味の違う2種類のブロック

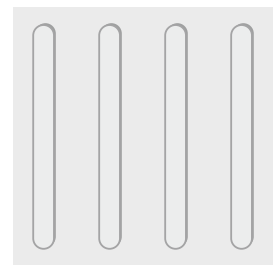
ブロックには突起があり、視覚障がい者はこの突起を足の裏や白杖で確認しながら進みます。

街で見かけるブロックには次の2種類があります。

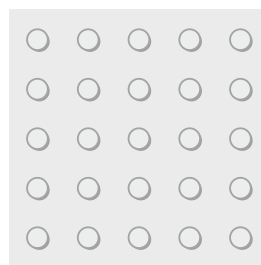
▽誘導ブロック(線状ブロック)

突起の線の方向へ進行方向を示すブロックです。

▽警告ブロック(点状ブロック)



誘導ブロック
(線状ブロック)



警告ブロック
(点状ブロック)

危険箇所などを示すブロックです。

点字ブロックの上には物を置かないで

視覚障がい者は、点字ブロックを頼りに歩行しています。このため、点字ブロックの上やその周囲に障害物があると大変危険です。

点字ブロックの上に駐車しない、

自転車や看板、荷物などを置かないようにしましょう。
安全な移動のために皆さんのご協力をお願いします。



困っているときは声掛けを

視覚障がい者が、白杖(はくじょう)を頭上に掲げている時は、困っている時のサインです。「お手伝いできることはありませんか?」と優しく声をかけましょう。



10月から自転車保険への加入が義務化されます

●高額賠償が発生した事例

賠償金額	事故の概要
9,521万円	小学生が夜間に自転車で帰宅途中、歩行者と正面衝突。歩行者は頭がい骨骨折などで意識不明の重体。 (神戸地方裁判所、平成25年7月判決)
9,266万円	高校生が車道を斜めに横断し、対向車線を自転車で直進してきた人と衝突。相手方に重大な障がいが残った。 (東京地方裁判所、平成20年6月判決)

歩行者にけがをさせるなど、高額賠償が発生する自転車事故が増えています。県では、3月に「福岡県自転車の安全で適正な利用の促進に関する条例」を改正し、10月1日から自転車保険への加入を義務化しています。

自転車を利用する人は、保険の加入状況を確認し、未加入の場合は速

やかに加入しましょう。

自転車保険の加入方法や取り扱い事業者は県ホームページから確認できます。

●県ホームページ「自転車保険に加入しよう」
<https://www.pref.fukuoka.lg.jp/contents/bicycle-insurance.html>

●問い合わせ先 危機管理課



保険加入義務の対象

自転車を利用する人

従業員に自転車を利用させる事業者

自転車貸付業者(県への届出義務あり)

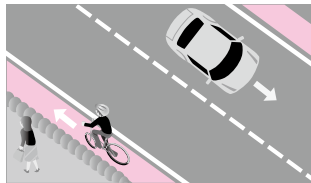
守っていますか？自転車の交通ルール

①車道通行が原則、歩道は例外

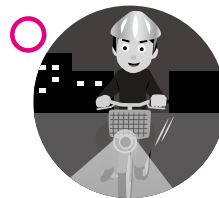
※運転者が13歳未満の子どもや高齢者の場合、道路標識がある場合などは歩道通行可能。

②車道は道路の左側に寄って通行

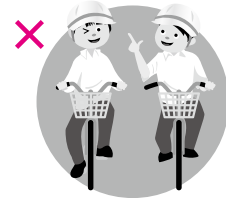
③歩道は車道寄りを徐行し、歩行者優先



④安全ルールを守る



夜間はライトを点灯する



横に並んで走らない

⑤子ども・高齢者はヘルメットの着用を



やめましょう「ながら運転」



令和3年度から 敬老の日事業の改定を行います

市では、住み慣れた地域で安心して暮らせるまちづくりの実現に向け、地域全体で高齢者を支え合う体制づくりを進めています。

限られた財源の中で、少子高齢化の進む将来を見据えた取り組みを推進するため、令和3年度から次の通り改定を行います。

● 問い合わせ先 高齢者支援課



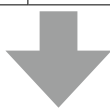
● 敬老会運営費

自治会などで開催される敬老会事業への助成金の助成対象年齢を上げます。

● 敬老祝金

個人に支給する祝金の対象年齢の絞り込みを行います。

	敬老会運営費	敬老祝金	
令和2年度 (改定前)	75歳以上 を対象	85～89歳	3,000円
		90～94歳	5,000円
		95～99歳	10,000円
		100歳以上	20,000円



	敬老会運営費	敬老祝金	
令和3年度 (改定後)	80歳以上 を対象	88歳	3,000円
		99歳	10,000円
		100歳以上	20,000円

令和3年度保育所(園)入所 申し込み書類の配布・受付を始めます

令和3年4月から令和4年3月の間に公・私立保育所へ入所を希望する人の申込書類の配布・受付を行います。入所を希望する人は必ず期間内に手続きを行ってください。

● 保育所の入所決定は、先着順ではありません。

● 入所対象者 市に住民登録がある生後50日目から就学前の児童

● 申し込みができる人

入所対象者の保護者で、次の要件いずれかに該当する人

① 就労等のため、保育が必要である

② その他、特別な事情(病気・介護など)により保育が必要である

※年度の途中に産休・育休明けで仕事復帰または転入で入所を希望する人も、期間内に手続きをしてください。

※保育所在園児の入所手続きは保育所を通して別途案内します。

● 配布・受付期間

10月26日(月)～12月11日(金)。郵送での申し込みは12月4日(金)必着。

● 配布・受付場所

子育て支援課窓口
※申込書類はホームページからもダウンロードできます。

【配布期間の分散にご協力ください】

次の期間は配布会場を設置し、感染症予防のため、児童の年齢(令和3年4月1日時点)ごとに期間を分けて配布します。兄弟姉妹で申し込む場合は年少の子の期間にまとめて配布します。

● 配布会場・期間 市役所1階多目的ホール(9時～16時)

▽0歳児 10月26日(月)～10月30日(金)
▽1歳児 11月2日(月)～11月6日(金)
▽2～5歳児 11月9日(月)～11月13日(金)

※混み合う場合がありますので、時間に余裕を持って来場ください。

● 問い合わせ先 子育て支援課

- 料金や申込方法の記載のないものは無料または申込不要です。
- 申込・受付などの期間で記載のないものは、土・日曜日、祝日、年末年始を除きます。

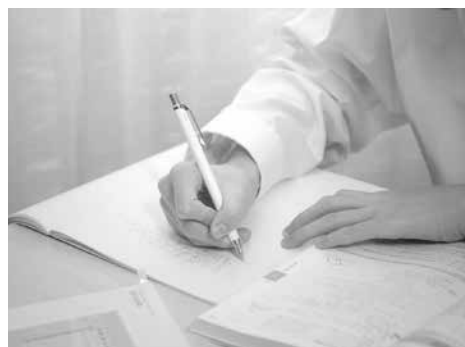
市役所からのお知らせ

令和3年度から中学校で使用 する教科書

市では、法令に基づいて設置された第1地区（筑紫地区）教科用図書採択協議会の選定結果を受け、市教育委員会において、次のとおり採択しました。

●問い合わせ先 学校教育課

種目	発行者の略称	教科書名 (シリーズ名)
国語	光村	国語
書写	光村	中学書写
社会	地理的分野	社会科 中学生の地理 世界の姿と日本の国土
	歴史的分野	社会科 中学生の歴史 日本の歩みと世界の動き
	公民的分野	社会科 中学生の公民 よりよい社会を目指して
地図	帝国	中学校社会科地図
数学	日文	中学数学
理科	大日本	理科の世界
音楽	一般	中学生の音楽
	器楽合奏	中学生の器楽
美術	光村	美術
保健体育	東書	新しい保健体育
技術・家庭	技術分野	技術・家庭 技術分野 テクノロジーに希望をのせて
	家庭分野	技術・家庭 家庭分野 生活の土台 自立と共生
外国語(英語)	東書	NEW HORIZON English Course
道徳	東書	新訂 新しい道徳



災害時等要援護者支援制度

「自分たちの地域は自分たちで守る」という「共助」の精神のもと、災害が発生した時に要援護者を地域と支援者（要援護者本人を支援する人）が一体となって、可能な範囲で助け合おうという制度です。

●要援護者

- ▽75歳以上の高齢者
- ▽要介護や要支援認定者など

●支援者

一番望ましいのは隣近所の人です。頼める人がいない場合は、行政区と相談して決めます。支援者は、平常時には日ごろからの声掛けを、災害時には避難誘導などの可能な範囲の支援をお願いします。

●登録方法

各コミュニティセンターなどに備えている登録申出書に必要な情報を記入します。

※すでにこの制度に登録している人でも、登録内容が変わった場合は届け出てください。

●問い合わせ先

生活福祉課 地域福祉担当

市営住宅の入居者を募集します

募集戸数は入居者退去の状況などにより変動することがあります。

●申込受付期間（申込書の配布は随時） 10月1日(木)～21日(水)

●入居基準 市内に在住または勤務する人

●収入基準

年間の家族全員の所得金額から同居親族等控除後の金額を月割りした金額が次の月額以下。

▽一般世帯 月額 15万8000円

▽子育て・高齢者・障がい者世帯など 月額 21万4000円

※詳細な入居資格は申込書に記載しています。

●申込書配布・受付場所・問い合わせ先

管財課

生活福祉課 地域福祉担当

市営住宅名	所在地	間取り	家賃	募集戸数
小川住宅	大字山家 2849番地1	3LDK	18,800円 ～37,000円	2階1戸 3階1戸
はす町住宅※	大字山家 4812番地1	2DK (室内階段有り)	9,500円 ～16,300円	若干数

※はす町住宅については随時募集していますので、問い合わせください。

■料金や申込方法の記載のないものは無料または申込不要です。
 ■申込・受付などの期間で記載のないものは、土・日曜日、祝日、年末年始を除きます。

戦没者追悼式を 縮小開催します

毎年、先の大戦などで亡くなられた方々に追悼の意を表すため、市主催の戦没者追悼式を行っています。今年度は感染症拡大防止のため、参加者の規模を縮小して行います。一般の人の参加はできませんのでご了承ください。

●問い合わせ先 生活福祉課 地域福祉担当

インフルエンザ、高齢者肺炎球菌の予防接種

実施医療機関は9ページの表を参照ください。

【インフルエンザ定期予防接種】
 インフルエンザの初期症状は発熱やせき、倦怠(けんたい)感など、新型コロナウイルス感染症と似ています。同時流行を防ぐために、積極的に定期予防接種を受けましょう。

●対象者
 ①65歳以上の入
 ②接種日時点で60歳以上65歳未満の人で予防接種診断基準を満たすと医師が判断する人

※詳細は問い合わせください。

●接種期間

10月1日(木)～令和3年2月28日(日)

●接種回数 期間中1回

●自己負担金 1500円

※市民税非課税世帯、生活保護世帯は、病院で接種前に次のいずれかの提示で無料。接種後の提出はできません。

①介護保険負担限度額認定証

②後期高齢者医療限度額適用・標準負担額減額認定証

③市が発行する自己負担金免除通知書(健康推進課または国保年金課窓口で要申請)

※国保年金課での受付の場合、免除通知書は郵送となり10日程度かかります。

▽申請時に必要なもの
 住所、氏名、生年月日が確認できるもの(保険証など)

対象者②の人は、身体障害者手帳などの写し、または医師の所見とサインが確認できる書類

※同居者以外の代理人が申請する場合は、本人の署名・印鑑が必要です。

▽申請期間 10月1日(木)～令和3年2月28日(日)

【高齢者の肺炎球菌予防接種】

肺炎は、日本人の死因第5位であり、高齢になると死亡率が急激に増

加します。発症・重症化を防ぐため、今まで高齢者肺炎球菌予防接種を受けたことがない人は、積極的に予防接種を受けましょう。

●対象者

①今までに「23価高齢者肺炎球菌ワクチン」を受けたことがない市民で、年度中に65歳以上を迎える人で予防接種診断基準を満たすと医師が判断する人

※詳細は問い合わせください。

●接種時に必要なもの

▽高齢者肺炎球菌予防接種実施決定通知書(接種後の申請はできません。必ず予防接種前に申請してください)

▽住所、氏名、生年月日が確認できるもの(保険証など)

▽健康手帳(持っている人のみ)

●申請方法
 健康推進課(カミィリヤ内)または市役所1階国保年金課窓口で申請。

※国保年金課での受付の場合、決定通知書は郵送となり10日程度かかります。

●申請時に必要なもの
 住所、氏名、生年月日が確認できるもの(保険証など)

対象者②の人は、身体障害者手帳などの写し、または医師の所見と

サインが確認できる書類

※同居者以外の代理人が申請する場合は、本人の署名・印鑑が必要です。

●自己負担金 3000円

※市民税非課税世帯、生活保護世帯の人は無料。(市民税未申告者は、要申告)

●問い合わせ先 健康推進課(カミィリヤ内) ☎(920)8611

インフルエンザ予防接種 接種時期にご協力をお願いします

今年(令和5年)で最大量のワクチンが供給される予定ですが、冬に向けて需要が高まる可能性があります。そのため、より必要とする人に確実に届くよう、ご協力をお願いします。

●10月1日(木)～10月25日(日)

原則、定期接種対象者(65歳以上の人など)が接種。

●10月26日(月)～

希望する全ての人が接種できます。

※医療従事者、基礎疾患を有する人、妊婦、乳幼児、小学校低学年の人は早めに接種をお願いします。

市役所からのお知らせ

●インフルエンザ・高齢者の肺炎球菌予防接種実施医療機関

※の医療機関では、インフルエンザ予防接種のみ行っています。

医療機関	電話番号	医療機関	電話番号
青柳外科医院(二日市南)	(922)2770	徳永外科医院(美しが丘南)	(926)8330
飯野内科(二日市中央)	(986)3161	なかむら整形外科(原田)※	(926)9300
いでわき医院(針摺中央)	(408)1602	にしひら耳鼻咽喉科クリニック(針摺西)※	(925)6333
伊藤医院(二日市南)	(922)3303	西本内科医院(原田)	(926)0021
いとう内科クリニック(原田)	(927)0195	早瀬川医院(二日市中央)※	(924)3531
上野脳神経外科クリニック(原田)	(927)3555	はら脳神経外科医院(二日市西)	(928)8858
うめづ医院(原田)	(926)2011	樋口医院(二日市中央)	(922)3076
大塚内科クリニック(原)	(928)2202	藤井整形外科内科医院(筑前町)	(926)1417
大森医院(美しが丘北)	(926)0600	二日市共立病院(二日市中央)※	(923)2211
乙成内科医院(紫)	(928)8818	二日市徳州会病院(二日市中央)	(922)2531
沓掛内科医院(桜台)	(922)1011	帆足医院(二日市西)	(922)2746
クリニック仁(紫)	(555)7716	北城整形外科医院(筑紫)※	(926)3131
黒木耳鼻咽喉科医院(二日市北)※	(922)8354	まじま内科循環器科(原田)	(919)8051
小西第一病院(石崎)	(923)2238	まるおか内科・リウマチ科クリニック(二日市南)	(921)0805
さきむら医院(二日市中央)	(925)9915	丸山循環器科内科医院(紫)	(924)3610
島松内科医院(二日市中央)	(922)2052	みぞぐち小児科医院(筑紫駅前通)	(926)8301
杉病院(二日市中央)	(923)6666	むらかみクリニック(筑紫駅前通)	(919)7676
杉村内科クリニック(二日市北)	(925)8111	安田医院(針摺西)	(922)2707
高山病院(針摺中央)	(921)4511	山田小児科医院(二日市北)	(922)2665
たかやま肛門・胃腸・外科クリニック(針摺西)	(925)7822	山本医院(美しが丘南)	(926)8333
クリニックみらい(美咲)	(926)1100	よこみぞ医院(立明寺)	(921)5001
ちくし那珂川病院(二日市中央)	(922)2246	吉川レディースクリニック(二日市北)※	(918)8522
ちさと皮ふ科(永岡)※	(918)1224	吉田泌尿器科医院(二日市西)	(921)6677
寺本整形外科(二日市中央)※	(919)5880	良永医院(若江)	(926)2903
どい内科クリニック(光が丘)	(926)7415	わかば耳鼻咽喉科アレルギー科クリニック(原田)	(926)8854

◎市外の医療機関でも受けることができます。詳しくは問い合わせください。

◎予約が必要な場合があるため、必ず事前に実施医療機関に問い合わせください。

- 料金や申込方法の記載のないものは無料または申込不要です。
- 申込・受付などの期間で記載のないものは、土・日曜日、祝日、年末年始を除きます。

市役所からのお知らせ

浄化槽の維持管理をしましょう

合併処理浄化槽は、適正な維持管理を行うことで、本来の機能を十分に発揮することができます。

●浄化槽は正しく使用しましょう

- ①水は適正な量を使う。
- ②トイレトーパー以外は流さない。
- ③ブローアの電源は切らない。
- ④保守点検、清掃、法定検査を定期的に受ける。

●法定検査

- ①新しく設置した浄化槽は、使用開始から3～5カ月の間に、本来の機能を有しているか確認するために法定検査を受けることが義務付けられています。
- ②全ての浄化槽は、保守点検や清掃などが適正に行われているか確認するために法定検査を年1回受け、それが義務付けられています。

※浄化槽の設置、使用開始、廃止時は、必ず福岡県筑紫保健福祉環境事務所へ届け出ましょう。

●保守点検業者の問い合わせ先

筑紫保健福祉環境事務所 地域課
 環境課 ☎(513)5611

●清掃業者

株式会社筑紫野市浄化槽センター

☎(923)4490

●指定検査機関(法定検査)

福岡県浄化槽協会

☎(947)1800

●その他問い合わせ先 環境課

「オータムコンサート in おかだ」を中止します

例年10月に開催している「オータムコンサート in おかだ」は、感染症拡大防止のため今年度の開催を中止します。

●問い合わせ先

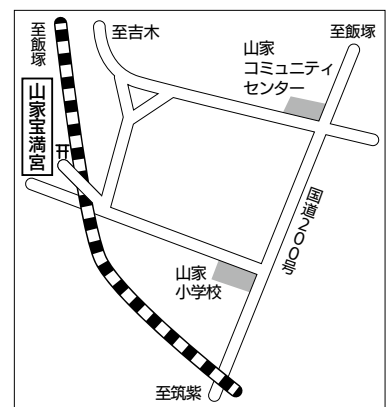
岡田隣保館 ☎(926)3642

行事などの開催情報はホームページの確認を

感染拡大を防止するため、市が主催する行事が中止になる場合があります。中止・延期する行事は市ホームページに掲載しますので、ご確認ください。



市の無形民俗文化財に指定されている山家宝満宮の山家岩戸神楽が、山家岩戸神楽保存会(会長 森木 義昭さん)により毎年10月17日の宮座の日に境内の神楽殿で奉納されています。山家岩戸神楽の起源は古く寛永9(1632)年に記された「宝満宮宮座縁起」によると、弘治3(1557)年に宮座が組織され、そのころから神楽が始まったとされています。



山家岩戸神楽

日時 | 10月17日(土)、13時～

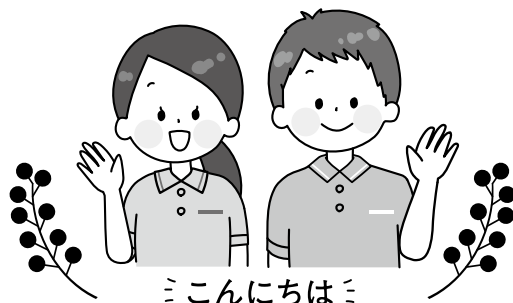
場所 | 山家宝満宮神楽殿 (市内山家2684-1)

●問い合わせ先 山家宝満宮
 ☎(926)1459

10月・11月は

ウォーキング推進月間

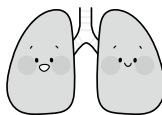
秋風を感じながら歩くのは気持ちが良いものです。健康維持のためにも、家族や仲間と一緒にウォーキングを楽しみませんか？



こんにちは
健康運動指導士です

●ウォーキングの効果

- 内臓脂肪の減少
- 血圧、脂質、血糖値の改善
- 心肺機能の向上
- 基礎代謝の向上
- 動脈硬化の予防
- ストレス解消
- 認知症予防
- うつ予防



ウォーキングを安全に行うために

※感染症拡大防止のため、距離をあけて歩きましょう。

- 無理をせず、適度に
- 運動前後にはストレッチを
- 体調が悪い時は、中止する勇気を
- 水分補給を忘れずに
- 体調に不安があれば主治医に相談を



●市内のウォーキングコースを歩こう！

市内には快適に楽しめる6カ所のコースがあり、それぞれに特色があります。ホームページからコースの印刷ができます。

カミーリヤコース

4.0km

カミーリヤを起点とし、宝満川の爽やかな風を感じながら歩くコース。

山口コース

6.1km

天拝湖の周辺で自然の風を感じられる、癒しの森林コース。

二日市コース

3.4km

万葉の歌碑を楽しみながら、気軽に歩けるコース。

御笠コース

3.0km

神社やお寺を歩きながらパワースポット巡りができるコース。

山家コース

4.6km

山家宿の史跡めぐりを楽しみながら歩くコース。

筑紫南コース

6.1km

有名な古墳や古寺、駅舎や原田宿など歴史を感じながら歩くコース。

ウォーキングにご活用ください

ホームページ「運動広場」

うんどうひろば

市ホームページの「運動広場」ページで、各地域のウォーキングコースや、自宅で行える簡単運動などを紹介しています。



▲トップページの「運動広場」バナーをクリック



ふくおか健康ポイントアプリ

けんこう

県が配信するスマートフォン用アプリ。歩数カウントなど健康に関する記録をするとポイントが貯まり、協力店でのごサービスや、賞品が当たる抽選が受けられます。



App Store (iOS)



Google Play (Android)

図書館くらぶ

問い合わせ先／市民図書館
☎(928)4343

新刊 名探偵ポアロ雲をつかむ死



アガサ・クリスティー
／著(早川書房)

「ミステリーの女王」と呼ばれた推理作家アガサ・クリスティーが生んだ「名探偵ポアロ」。彼は類まれなる頭脳を駆使して、数々の難事件を解決していきます。

本書は、そんな彼が乗っていた飛行機内で起こった密室殺人の謎に挑む話です。

早川書房が子どもたちにもっとミステリーを楽しんでほしいと考え刊行した「ハヤカワ・ジュニア・ミステリー」は、漫画や登場人物のイラストがたくさん掲載され、言葉遣いも分かりやすく翻訳されています。完訳版として作品が持つ魅力を伝える本になっており、大人が読んでも楽しい一冊です。

「オリエント急行の殺人」や「そして誰もいなくなつた」なども出版されています。読書の秋をミステリーで楽しみませんか。



ぼくが13人の人生を生きるには身体がたりない。

haru／著
(河出書房新社)



怠けているのではなく、充電中です。

ダンシングスネイル／著
(CCCメディアハウス)



ぼくは性別モラトリアム

からたちはじめ／著
(幻冬舎)



世界一美しいメダカの育て方

戸松 具視／監修
(エクスナレッジ)



高たんぱく質レシピ151

主婦の友社／編
(主婦の友社)

個別対応型ブックスタート
随時受付中！

ブックスタートとは「絵本」と「読み聞かせ」赤ちゃん絵本を楽しむ体験」をセットでプレゼントする活動のことです。

1992年にイギリスで生まれ、筑紫野市では2003年から毎月開催していましたが、感染症対策のため、現在は電話による事前予約制で対応をしています。

絵本を親子で楽しむことで自然と会話や笑顔が広がり、温かな雰囲気になります。

スタッフ全員、赤ちゃんの幸せと健やかな成長を祈りながら絵本をお渡しします。

●対象 市内在住の生後4カ月～1歳の赤ちゃん

※対象年齢を過ぎた人でも、感染症対策の活動自粛などで参加できなかった人は相談してください。

●必要なもの 4カ月検診のお知らせ同封の引換券、案内のハガキ

●会場・申し込み・問い合わせ先 市民図書館

10月 移動図書館車つくしんぼ号巡回表

日	時間	9:30~10:10	10:30~11:10	13:30~14:10	14:30~15:10	15:30~16:10
6	20 火	大石公民館	柚須原公民館	筑紫公民館ちくし台分館	美しが丘北公民館	原田小学校
7	21 水	山家1区公民館	山家2区公民館	阿志岐小学校	葉光ヶ丘パピリオン葉光	都坂集会所
8	22 木	隈公民館	光が丘公民館	天拝坂公民館	北杉塚公民館	山口小学校
9	23 金	平等寺公民館	むさしヶ丘公民館	山家小学校	岡田隣保館	美咲隣保館
13	27 火	山家コミュニティ	下見公民館	京町児童センター	桜台公民館	筑紫コミュニティ
14	28 水	馬市公民館	西小田公民館	吉木小学校	みかさ台公民館	点検整理
1	15 29 木	東吉木公民館	宮の森団地第2公園	美しが丘南公民館	筑紫南コミュニティ	筑紫東小学校
2	16 30 金	上阿志岐西公民館	牛島公園	筑紫小学校	筑紫駅前通公民館	永岡隣保館

●10月の休館日 5日(月)、12日(月)、19日(月)、26日(月)、28日(水) ※感染症予防対策に伴い変更する可能性があります。

芸能のはじまり!?

そのだ ひさこ

この半年、気づけば新型コロナウイルス関連のニュースで、一日の大半が埋めつくされるかのような日常になってしまった。入れ代わり、立ち代わり感染症関連の専門家の

方々の提言はなされているが、「見えない敵」との戦いにはその先行きがなかなか見えない。自分や人の命を守るために、今までの生活スタイルを否応なく変えていかざるを得ない事態に日々直面している。課題は膨大であるが、誰にもわかるテレビの画面の変化について気づいたことから一つだけとりあげることとする。

以前から私は、テレビでは動物関連番組とお料理番組が好きだった。前者の動物の生態などを知ることには人間がどういう生き物かを知るうえで大変興味深く、後者は私が料理を好きだからである。実はもう一つ、大好きな番組がある。お笑い番組である。(家で過ごす時間)の増加のなかで、必然的にお料理番組がどのチャンネルに

も増加していることはもちろん、もう一つ、ロケ時間が取れない今、お笑い芸人の登場がいろいろな番組に圧倒的に増加してきているように思う。

今をときめく芸能関係の人々、広くは「俳優」とよばれるこの言葉は、実はすでに『日本書紀』に出てきていて(巧みに「俳優」)と読まれている。これはアマテラスが岩戸に隠れ世の中が闇になった時、その岩戸の前で、アメノウズメの巫女が踊ったさまを言っている。この巧みな踊りによって、世は光をとりもどしたというわけである。

万葉集でも、言葉による「祝いごと」をのべる人々のことを「乞食者」という表現がされている。彼らはまた、中世・鎌倉時代には「散所乞食法師」として資料に現れる。酒つくりなどの予祝芸(酒がうまくできるようにと前もって祈り、祝うこと)のあと、猿楽などの芸を余興として演じたりもして

いた。この豊作を祝う猿楽・田楽の名手が後の室町時代の観阿弥・世阿弥親子で、今日の日本の伝統芸である能(楽)の名曲を数々生み出すこととなる。しかし、彼らの能は当時「乞食処業」と貴族たちに嘲笑され、「字の読めない彼らが能の名曲を書けるはずがない。貴族たちが書いたものを彼らは演じただけだ、踊っただけなのだ」と数百年にわたって言われていた。ところが、明治時代末「世阿弥伝書群」が早稲田大学の歴史学者によって発見され、その後、世阿弥の直筆の原曲も発見されたのである。

今で言う漫才も能も、乞食法師・乞食の処業として、当時社会的に差別されていた人々によって生み出されたものである。この被差別の人々まで視野を広げて、人権・部落問題も豊かに学びたく「学びをつなぐ講座」に招かれ、市民の方々と学習している。

- TUNAGU II とは 人権尊重のまちづくりの一環として、さまざまな人権問題について市民の皆さんと共に考えるために、そのだ ひさこ先生(福岡県人権研究所副理事長)に執筆していただき、偶数月1日号に掲載しています。タイトルの「TUNAGU」には、人と人、心と心をつなぐ、世界とつなぐなど、「共生」と「人権」の時代の到来を願う歴代の執筆者の思いが込められています。

- 問い合わせ先 教育政策課 人権・同和教育担当



【野口紀子さん】
NPO 法人ペアレント・
スキルアップ福岡理事

こそだ
子育て
の
楽しんでいきますか？
～家庭教育事業「はぐくみキャンパス」～

第1話

家庭教育の大切さは分かっているけど、何を心がけていいのかわからない人も多いはず。乳幼児を持つ保護者の皆さんが笑顔で楽しく子育てできるように、よりよい親子関係づくりのセミナーなどで定評のある野口紀子さんからのアドバイスを、今月から3回連載でお届けします。1回目は「しつけ」についてのお話です。

子どもに「しつけ」をしようとする場合、「力を掛けない」ことがとても大切です。

わが家に遊びに来ていたMくん家族。昼食時、皆は手を洗い食卓につきましたが、3歳のMくんは手洗いを拒んで動きません。怒り出しそうなママを制し、私はMくんがそっと「手を洗ったら食べようね」とだけ言って、皆で「いただきます」をして食べ始めました。1分もしないうちにMくんがソワソワし始めました。お兄ちゃんがMくんのそばに行き「手を洗う？」ときくと、Mくんは「うん」と大きくうなずき洗面所へ連れられて行きました。戻って来たMくんは、パツともみじのような両手を広げて見せてくれました。「まあ、きれいに洗ったのね。じゃあ、一緒に食べようね」と言うと、Mくんはうれしそうに食卓につきました。

親はつい「言う事をきかせなければ」と力みがちですが、「食事の前に手を洗う」は、親も子ども皆がすること。ニコニコ淡々と行動しましょう。承認の一言も忘れずに。



家庭教育は「すべての教育の出発点」であり、家族のふれあいを通して、「生きる力」となる基本的な生活習慣や思いやりの心、善悪の判断を育成するうえで重要な役割を果たすものです。「はぐくみキャンパス」では、乳幼児期から思春期を迎える子を持つ保護者のために家庭教育学級、つばみカフェ、公開講座の3事業で子育てに関する学びの場を開設しています。

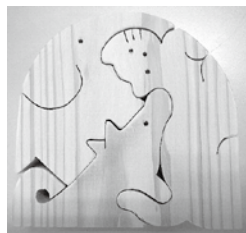
●問い合わせ先 生涯学習課 生涯学習推進・青少年担当「はぐくみキャンパス」係
▷☎(918)3535 ▷市内二日市南 1-9-3 生涯学習センター ▷受付時間 平日9時～17時

竜岩自然の家 主催講座

もっころ きょうしつ
木工パズル教室

電動糸のこぎりなどを使って木製のパズルを作ります。

- 日時 11月～1月の第1・3日曜日10時～12時(11月1日開講)
- 場所 竜岩自然の家
- 対象・定員 どなたでも(小学生以下は保護者同伴)・先着10人
- 材料費 1,000円程度(全6回分)
- 申し込み方法 10月3日(土)9時から竜岩自然の家窓口または電話にて受け付け。
- 申し込み・問い合わせ先 竜岩自然の家
▷☎(921)3455 ▷市内柚須原373-1
▷受付時間 休所日(水曜日)を除く9時～17時



【作品例】

生涯学習ボランティアバンク

け がくしゅうかい
消しゴムハンコ学習会 [全2回]

板状の消しゴムを彫って年賀状などに押せるハンコを作ります。

- 日時 11月6日・27日(金) 13時30分～15時30分
- 場所 生涯学習センター
- 対象・定員 ボランティア活動に関心のある人・15人
- 材料費 200円
- 申し込み方法 ボランティアバンク事務局まで電話メールにて。(必ず事前申し込みをしてください)
- 申し込み・問い合わせ先 ボランティアバンク事務局(生涯学習センター内) ▷☎(918)3220▷電子メール boraban-chikushino@rondo.ocn.ne.jp
▷開室時間 平日9時30分～16時30分



【消しゴムハンコを使った年賀状の例】

「もやい」とは、地域共同体をさしてあり、地域のふれあいや仲間づくり・連帯をあらわすことばです。お互いに交流・連帯して地域づくりをすすめたいという願いをこめて名付けました。

ちくしの文化講座 1day 講座 / スマホ講座

① 字手紙講座

伝えたい思いを墨の濃淡で書き分けたシンプルな字手紙。今までの文字がちょっとしたコツや発想の転換でおしゃれに変身。会えない時期、大切な人に気持ちを送り返しませんか？

- 日時 11月6日(金) 10時～12時
- 場所 生涯学習センター 2階 工作工芸室
- 受講料 1,030円(振り込み)
- 教材費 300円(当日払い)
- 対象・定員 成人・16人
- 講師 山崎美翠さん(紫芳の字手紙さわらび会講師)
- 申込期限 10月14日(水)



【作品例】

② 家庭で手軽にプロの味

～ひと工夫でかんたん！プロの味～

本格的な中華の味を家庭で手軽に作れるように、プロの技を伝授します。

- 日時 11月9日(月) 10時～13時
- 場所 生涯学習センター 2階 調理室
- 受講料 1,030円(振り込み)
- 材料費 1,500円(当日払い)
- メニュー 鶏とカシュナッツ炒め、白菜とベーコンのクリーム煮、あん入り白玉団子のしそ巻き蒸し
- 対象・定員 成人・16人
- 講師 加藤文和さん(「福新楼」元料理長)
- 申込期限 10月14日(水)



【メニュー例】

③ スマホでかんたん！年賀状作成

パソコンがなくても、スマホやタブレットで年賀状が作れます。無料で使える「はがきデザインキット」を使ってオリジナル年賀状を作りましょう。

- 日時 11月11日(水) 9時30分～12時30分
- 場所 生涯学習センター 3階 パソコンルーム
- 受講料 1,030円(振り込み)
- 対象・定員 初心者、成人・10人
- 持参品 スマートフォンかタブレット端末、コード類
- 講師 松田政博さん(パソコン教室「まなびの森」運営・講師)、牟田佳子さん(パソコンインストラクター)
- 申込期限 10月14日(水)



④ ヘルシー野菜のおやつ

砂糖も卵も乳製品も使わずに、野菜本来の甘さを引き出したヘルシーでおいしいスイーツを作ります。(実食なし、持ち帰り)

- 日時 11月19日(木) 10時～12時
- 場所 生涯学習センター 2階 調理室
- 受講料 1,030円(振り込み)
- 材料費 1,000円(当日払い)
- メニュー 青菜のパウンドケーキ(ひとり1本)、かぼちゃのプディング
- 対象・定員 成人・16人
- 講師 松川直子さん(薬膳食育インストラクター)
- 申込期限 10月21日(水)



「ちくしの文化講座」申し込み方法

1～4いずれかの方法で「①講座名、②郵便番号、③住所、④氏名、⑤年代、⑥電話番号」をお知らせください。(定員を超えた場合は抽選)

1. 「ちくしの文化講座」ホームページから(検索または右のコードをご利用ください)
2. 生涯学習課まで電話にて
3. 生涯学習課宛てハガキ送付
4. 生涯学習課(生涯学習センター内)にて直接申込書記入

- 申し込み・問い合わせ先 生涯学習課「ちくしの文化講座」係
- ▷ ☎(918)3535 ▷ 〒818-0057市内二日市南1-9-3 生涯学習センター内
- ▷ 電話受付時間 平日9時～17時



ちくしの文化講座

【ちくしの文化講座のホームページ】

[筑紫野市人権尊重のまちづくりスローガン]

「自分が人からされたり、言われたりして いやなことは、自分は人にしない、言わない」

平成 29 年度筑紫野市総合教育会議にて、子どもにも大人にも理解でき、実践に移せるスローガンとして決議されました。

お知らせコーナー

ぼしゅう

ひとり親家庭のための 就業支援講習会

●内容 ファイナンシャルプランナー ●期間 11月1日～令和3年1月10日の日曜日8日間(11月21日のみ土曜日) ●検定日 令和3年1月24日(日) ●定員 20人※託児有 ●教材費 5千円 ●申込期限 10月12日(月)まで ●場所 ひとり親サポートセンター(クローバープラザ内) ●申し込み・問い合わせ先 同センター ☎(584)3931

シルバー人材センター 入会説明会

●日時 10月14日(水)、10時開始※入会受付は第3・第4水曜日、10時開始 ●場所 筑紫野市シルバー人材センター2階研修室(市内函田、カミリーヤ南側ほほえみタウンC棟) ●対象 60歳以上の人 ●問い合わせ先 同センター ☎(919)7755

パソコン無料体験

●日時 10月15日(木)、13時30分～15時30分 ●場所 筑紫野市シルバー人材センターOA研修室(市内函田、カミリーヤ南側ほほ

えみタウンC棟) ●内容 ウィンドウズ10でできること、インターネット、メール体験など ●定員 先着10人※4人以下の場合教室を中止します ●申し込み・問い合わせ先 同センター ☎(919)7755

サークル

会費など詳しくは各サークルに直接問い合わせください

英会話

●日時 第1～3火曜日、10時30分～11時30分 ●場所 筑紫野市コミュニティセンター ●問い合わせ先 やさしい英会話(宮川) ☎(926)8247

英会話

●日時 第1～3火曜日、20時～21時 ●場所 筑紫野市コミュニティセンター ●問い合わせ先 たのしい英会話(田川) ☎090(3730)3458

そうだん(無料)

高齢者無料法律相談

●日時 第2・4木曜日の13時30分～15時30分(1件50分程度) ●場所 高齢者支援課窓口 ●相談担当者 福岡県司法書士会指定の司法書士 ●申込方法 事前に電話で予約(各日2件まで) ●申し込み・問い合わせ先 高齢者支援課

電話番号案内

市役所	(923)1111
上下水道料金総務課 料金担当	(923)7111
山口コミュニティセンター	(922)2551
筑紫コミュニティセンター	(926)2913
山家コミュニティセンター	(926)2809
御笠コミュニティセンター	(922)2601
二日市コミュニティセンター	(920)5123
二日市東コミュニティセンター	(918)5600
筑紫南コミュニティセンター	(919)8400
生涯学習センター	(918)3535
市民図書館	(928)4343
歴史博物館	(922)1911
人権文化センター	(926)4136
カミリーヤ	(920)8000
文化会館	(925)4321
グリーンヒル宝満	(926)5300
筑慈苑(火葬場)	(926)1892
社会福祉協議会	(920)8008
シルバー人材センター	(919)7755
筑紫野警察署	(929)0110
筑紫野消防署	(924)5034

人の動き

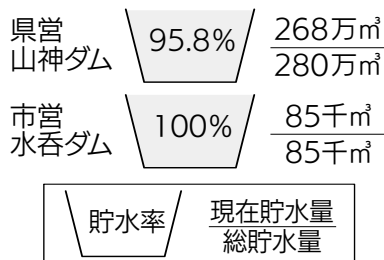
8月末日現在

人口	104,508人	(+9)
男性	50,142人	(+10)
女性	54,366人	(-1)
世帯数	45,748世帯	(-8)

()は前月比

水源情報

9月7日現在



市民課週末窓口証明書 交付サービス

◆開設日時 第2・第4土曜日(10月10日、24日)、9時～12時

取扱業務

◆【証明書の発行】住民票の写し、印鑑登録証明書、戸籍に関する証明書、住民票記載事項証明書、住民票コード通知票、住所の表示の変更による証明書 【マイナンバー関連業務】マイナンバーカードの交付など 【印鑑の登録業務】新規登録、再登録、廃止などの申請

筑紫出張所日曜日証明書 交付サービス

◆開設日時 毎週日曜日(10月は4日、11日、18日、25日)、9時～12時 ◆取扱業務 住民票の写し、印鑑登録証明書の発行

マイナンバーカード 臨時・延長受付窓口

市民課窓口にてマイナンバーカードの交付など、マイナンバー関連業務を行います。

【臨時窓口】◆開設日時 第1日曜日(10月4日)、9時～12時

【延長窓口】◆開設日時 第2・第4木曜日(10月8日、22日)、17時～19時



お知らせコーナー

母子健康手帳交付会

- 日時 毎週火曜日(祝日・年末年始を除く)、9時30分～9時45分受付、10時30分ごろ終了予定
- 場所 市役所5階504会議室 ●持参品 妊娠届出書、筆記用具、本人確認に必要なもの(妊娠届出書裏面参照) ●内容 母子健康手帳の交付と説明、市の保健事業紹介など ※妊娠届出書にマイナンバーの記載と本人確認が必要です。※妊婦本人への交付が原則です。都合の悪い人や本人の来庁が困難な場合は問い合わせください。

乳幼児健康診査

- ※対象者には個人通知します。転入したばかりで通知が届いていない人は、問い合わせください。
- 4カ月児・10カ月児・1歳6カ月児の健康診査**
 - 受け方 健診票が届いたら、通知文に記載の指定医療機関へ予約し、受診する ●持参品 母子健康手帳、健診票
- 3歳児健康診査**
 - 日時 10月1日(木)・15日(木)の12時45分～13時45分受付
 - ※対象人数の都合で月2回に分けて開催
 - 場所 カミーリヤ
 - 持参品 母子健康手帳、健診票、尿

離乳食教室

- 開催日時 10月21日(水)、10時～11時30分 ●定員 10組 ●対象者 離乳食を始めようとしている赤ちゃん(生後4カ月～7カ月頃)とその家族 ●内容 離乳食の講話 ●場所 カミーリヤ 2階和室 ●持参品 母子健康手帳、筆記用具 ●申込方法 電話または市ホームページから申し込みください。市ホームページ→分類から探す(健康・子育て・福祉)→赤ちゃん→離乳食教室 ●受付開始 10月1日(木)、10時～
- ※兄弟姉妹が参加の場合は申込時に要連絡。(託児はありません)



申し込み・問い合わせ先 子育て支援課 母子児童担当
☎(923)1113 / FAX(920)7575

成人歯科検診

- 対象者 筑紫野市民で、令和3年4月1日時点の年齢が16歳～40歳、50歳、60歳、70歳の人または妊娠中の人 ●受診期間 令和3年3月31日まで(妊婦は妊娠期間中) ※期間中1回のみ ●持参品 保険証や免許証などの本人を確認できる証明書(妊娠中の方は、母子健康手帳も持参) ●料金 無料 ※歯科検診の実施機関は、市健康カレンダーをご覧ください
- 問い合わせ先 健康推進課 ☎(920)8611

育児相談

保健師・助産師・管理栄養士・

- 日時 10月16日(金)、10時～15時(毎月第3金曜日に開催予定)
- 相談方法 面談 ●場所 市役所2階203会議室 ●問い合わせ先 高齢者支援課

定例人権(悩みごと)相談

- 日時 10月14日(水)、10時～15時
- ※予約不要 ●場所 市役所3

歯科衛生士・保育士・看護師が、子育てに関するいろいろな相談に応じます。(要予約)

- 日時 10月28日(水) ●場所 カミーリヤ1階多目的ホール
- 対象 就学前の子どもの保護者 ※市内在住の人 ●申込開始 10月14日(水)9時～ ●持参品 母子健康手帳 ●問い合わせ先 子育て支援課母子児童担当 ☎(923)1113

階301会議室 ※近隣での開催は、10月1日(木) 大野城市総合福祉センター、6日(水)春日市役所、9日(金)太宰府市役所 ●相談担当 人権擁護委員 ●相談内容 いじめ・差別・虐待・近隣や家庭内のもめごとなどの人権問題 ※福岡法務局筑紫支局では、職員が毎日(土・日曜日、祝日除く)、人権擁護委員が月・水・金曜日に相談を受けています。全国共通人権相談ダイヤル ☎0570(003)110 ●問い合わせ先 福岡法務局筑紫支局 ☎(922)2881

成年後見制度などの法律相談

成年後見制度、相続、遺言、財産管理、死後事務など気軽にこ

- 日時 10月15日(木) 13時～16時(1人30分程度) ●場所 福岡法務局筑紫支局1階相談室 ●相談担当 弁護士 ●相談受付 電話による予約制(先着6人) ※資力基準を満たす人が対象のため、予約の際に収入などをお尋ねします。 ●申し込み・問い合わせ先 法テラス福岡 ☎050(3383)5502

相談ください。

休日の無料公証相談

- 日時 10月16日(金)、10時～15時
- 場所 生涯学習センター3階学習室3、4 ●問い合わせ先 高齢者・障害者安心サポート ネット ☎(922)2130
- 内容 公正証書による遺言、任意後見契約、各種契約など ●申込方法 電話 ●場所 申し込み・問い合わせ先 筑紫公証役場(太宰府市) ☎(925)9755

子育て情報

■子育て支援センター ☎(922)7287 ■ファミリー・サポート・センターちくしの ☎(921)1396 ■つどいの広場「つくしのこ」 ☎(408)7776

ファミサポ学習会「笑顔で囲む食卓」

食べることは「心」と「体」を健やかに成長させます。バランスの良い食事を並べても一人で食べる食卓だったらどうでしょう。食卓についてみんなで考えてみましょう。

ファミリー・サポート・センター(ファミサポ)では、子どもの遊びや心理・健康などについて、学習会を開催しています。

ファミサポ会員でない人も参加できます。

- 日時 10月30日(金)10時～12時(受付9時45分～)
- 場所 生涯学習センター3階学習室5

- 講師 笠 真紀子さん(栄養士)
- 定員 先着20人
- 申込方法 電話、ファミサポ窓口で「①氏名②電話番号」をお知らせください。

※子ども同伴では受講できません。託児(無料)がありますので1週間前までに申し込んでください。託児が多い場合はお断りすることもあります。

- 問い合わせ先
ファミリー・サポート・センターちくしの
☎・FAX(921)1396(平日9時～18時)

歯科休日急患診療

診療時間は9時～16時

休日急患歯科診療所 春日市 ☎(571)0118

※全ての日曜日・祝日・お盆・年末年始の歯科急患に対応しています。新型コロナウイルス感染症の影響により、診療先を変更することがあります。必ず事前に連絡の上、受診してください。

小児救急電話相談

19時～翌朝7時

☎#8000

休日・夜間の急な子どもの病気の対処に迷ったときの電話相談です。携帯電話からも可。

救急電話相談・医療機関案内

24時間・365日

急な病気やけがの対処について、救急車の利用や最寄りの医療機関などのアドバイスをを行います。IP電話からなど、つながらない場合は☎(471)0099へ。

☎#7119

休日の当番医

診療時間は9時～17時

※小児科は9時～21時30分(21時受付終了)

- 病院などの都合で変更されることがありますので、市役所または消防署☎(924)5034で事前に確認してください。
- 小児科は、診療時間内でも状況により小児科医以外の医師が診療する場合があります。

※新型コロナウイルス感染症の拡大防止のため、診療可能な症状かどうか、あらかじめ必ず電話連絡を行ってから受診してください。

10月4日(日)

内	安永クリニック	春日市	☎(573)6003
外	池田脳神経外科	春日市	☎(589)0150
産	まなべ産婦人科医院	大野城市	☎(571)4307
小	福岡徳洲会病院	春日市	☎(573)6622

10月11日(日)

内	済生会二日市病院	湯町	☎(923)1551
外	西嶋整形外科医院	針摺中央	☎(923)5211
産	済生会二日市病院	湯町	☎(923)1551
産	あまがせ産婦人科	大野城市	☎(572)5503
小	福岡徳洲会病院	春日市	☎(573)6622

緊急漏水時の水道当番業者

- 水道当番業者(10月前半)

日程	業者名	電話番号	
10月1日 ～10月4日	(有)ムサシ工業	昼	(928)3867
		休日・夜間	080(2695)0565
10月5日 ～10月11日	中央設備(株)	昼	(923)1144
		休日・夜間	
10月12日 ～10月14日	(株)東筑設備工業	昼	(985)7445
		休日・夜間	

- 問い合わせ先 上下水道工務課

10月の納税と納付

市・県民税	第3期
国民健康保険税	第5期
介護保険料	第5期
後期高齢者医療保険料	第4期

10月生まれ お誕生日おめでとう!



福田 朔久 ちゃん [1歳]
★1歳のお誕生日おめでとう★
いっぱい食べていっぱい遊んで
すくすく成長してね♪



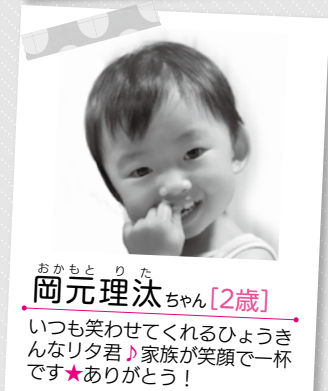
国武 ひのり ちゃん [1歳]
我が家のプリンセスひのりちゃん♥
お兄ちゃん達4人と遅く元気に大きくなりますように♪



石井 亮 ちゃん [1歳]
あっという間に1歳★にーにと
ねーねと楽しそうに遊ぶ姿を見ると
幸せな気持ちになるよ♥



潮崎 大翔 ちゃん [1歳]
ひろとの笑顔を見るだけでパパ
とママは幸せです。楽しい思い出
をたくさん作ろうね★



岡元 理汰 ちゃん [2歳]
いつも笑わせてくれるひょうきん
なり夕君♪家族が笑顔で一杯
です★ありがとうございます!



西山 暦 ちゃん [2歳]
ニコニコ笑顔のこよちゃん♥2
才おめでとう!これからも元氣
いっぱい成長してね★



岩田 朱莉 ちゃん [2歳]
2歳のお誕生日おめでとう♥
お兄ちゃんと仲良く、笑顔で元
気に育ってね♪



金城 朱音 ちゃん [2歳]
歌とダンスが大好きな朱音ちゃん、
お誕生日おめでとう♪元氣
いっぱい大きくなってね★



怡土 宗祐 ちゃん [3歳]
甘えんぼうのそうすけくん、トイ
レもがんばって、すこしずつ
おにいさんになってるね★



田口 きこ ちゃん [3歳]
これからもねえね・にーにと3
人なかよくたくさんわらってす
ごしてね♥



加藤 椿 ちゃん [3歳]
坊主姿がとってもキュートな
つーちゃん!これからも皆を沢
山笑顔にしてね♥大好きよ♥♥



渡邊 紬 ちゃん [3歳]
♥3歳のお誕生日おめでとう♥
家族を笑顔にする紬ちゃん♪こ
れからも元気で大きくなってね

●このコーナーの申込方法 ●コーナー名、子どもの名前(漢字、ふりがな)、
誕生日(年月日)、保護者氏名、住所、電話番号を記載して申し込みください。
★定員24人(各号12人、超えた場合は抽選)※電話では受付していません。
★1月生まれは、10月1日休～20日休に受け付けます。

★申込先 ▽電子メール hishokouhou@city.chikushino.fukuoka.jp
▽FAX(923)5391 ▽郵送 〒818-8686(住所記入不要)筑紫野市役所
秘書広報課まで ★3歳まで ※申込時には、写真・コメントの添付は不
要です。※メールでお申し込み・提出には返信していただきますのでご確認ください。



子育てのひろば

絵本の読みあいつこ

どんな絵本を親子で楽しんでいますか?

絵本にはたくさんの言葉があり、さまざま
な絵も描かれていて、親子で楽しめる物語が
たくさんあります。

絵本の内容はさまざまなので、年齢によつて、
また季節によつて選ぶ絵本も多様に変化してい
くと思います。いろんな絵本に出合うことが、
絵本が大好きな子どもを育むことにつながり
ます。

●絵本を選ぶポイント

○好きな絵・イラストで選ぶ
長く楽しむためには、好きなものが読みや
すいですね。

○文字の多さ・大きさを見る
何歳向けの絵本ということにこだわらず、
楽しみながら読めることが大切です。

◎絵本の読みあいつこ

大好きな絵本は、何度も読み返して内容を
覚えてしまいます。大人ばかりが読むのでは
なく「○○ちゃんも読んで」と言つて子ども
にも読ませましょう。子どもはその絵本がもつ
と好きになりますよ。

●問い合わせ先 街道保育所 ☎(922) 3077(平日8時30分～17時)



(No.285)

ふるさと親善大使

立川生志のひとり言



今回は、生志師匠の新たなチャレンジのお話です。
筑紫野市出身の生志師匠と一緒に応援しましょう！

「役者 立川生志」

芸術の秋到来です。

ただ、いつもの秋とは違い、コロナ禍での厳しい状況。でも、だからこそ必要なのが芸術なんです。

今秋は、例年に比べると公演数は少ないのですが、僕も落語を頑張ってやらせてもらいます。

そして、実はお芝居にも挑戦しています。これが結構大変！

落語は自分ひとりで稽古して演出や台詞も自分が考えるのでマイペースでやるのですが、お芝居は与えられた脚本に与えられた役を演出家のもと、他の役者さんたちと作り上げていくという共同作業です。

皆さんに迷惑をかけないようにするだけで必死です。

また、他の役者さんの台詞を待つあいだの『間』が落語家の僕には難しい。だって落語は台詞を言う相手も自分ですからねえ！

でも56歳の挑戦を楽しんでいます！
皆さんも何かにチャレンジしてみるのはいかがでしょうか。

【立川生志出演予定】

劇団シヨーマンシップ公演

『Peace 三 天狗と呼ばれた男』岡部平

太物語』

●会場 西鉄ホール(福岡市中央区)

●期間 10月28日(水)～31日(土)

●問い合わせ先 劇団シヨーマンシップ

事務所 ☎(716)3175 / <http://www.showman.jp/peacehill/>

