

元気な筑紫野市を発信する情報誌

広  
報

# ちくしの

2020年

5.1号

No.1156



御笠地域で撮影したれんげ畑です。田植え前にれんげ畑を作り肥料として利用する「れんげ米」の手法は福岡のブランド米「夢つくし」などで取り入れられており、この時期、市内各地の田んぼでれんげ畑を見ることができます。

## 新型コロナウイルス感染症に関する 情報をお知らせします

4月6日(月)、市内で感染者が出たことを県が発表しました。また、4月7日(火)には国が福岡県を含む7都府県を対象に緊急事態宣言を発表。これを受け、市では小中学校の休校を5月6日(水)まで延長するなど対応を行っています。

引き続き、筑紫野市新型コロナウイルス感染症対策本部において、関係機関との連携を強化し、迅速かつ的確な対策に取り組んでいきます。このような時こそ、落ち着いて行動することが大切です。自分自身、そして家族や大切な人を守るために、それぞれができる感染予防の基本を徹底し、感染拡大防止に努めましょう。

## 藤田市長からのメッセージ

緊急事態宣言を受け、福岡県では緊急事態措置を実施します。

市も新型コロナウイルス感染症拡大防止のため、県内の市町村とともに福岡県に協力し、一日も早く日常を取り戻せるように終息に向け全力で取り組んでまいります。

市民の皆様には、ご自身の健康状態にご留意いただくとともに、引き続き感染拡大防止・感染予防のため、これまで以上のご理解とご協力をお願いいたします。

筑紫野市長 藤田 陽三

## 緊急事態措置に伴う県民への要請 (要約)

- ①生活の維持に必要な場合を除き、外出を控える。
- ②在宅勤務、時差出勤、自転車通勤などにより、人との交わりを低減する。
- ③不要不急の帰省や旅行など、都道府県をまたいだ移動は極力避ける。
- ④感染の拡大につながるおそれのあるイベントなどの開催を控える。
- ⑤食料・医薬品や生活必需品の買い占めなどをしない。

【引き続き、協力をお願いします】

- 密閉空間、密集場所、密接場面の3条件が重なることを回避する。
- 手洗い、せきエチケットに努める。
- 感染症を疑った場合は、保健所に設置する「帰国者・接触者相談センター」に相談する。
- 風邪の症状があり、かかりつけ医を受診する際には、必ず事前に電話で相談する。
- 海外の渡航について外務省の勧告・指示に従う。

## 緊急事態措置に ご協力ください

緊急事態宣言を受け、県は緊急事態措置を実施しています。それに伴い、以前から県民に対して要請していた内容に加え「不要不急の外出の自粛」などの要請を追加しました。「手洗い」「せきエチケット」「三つの密を避ける」などの感染予防の基本と併せて協力をお願いします。

# 3つの密を避けましょう!

①換気の悪い  
**密閉空間**



②多数が集まる  
**密集場所**



③間近で会話や  
発声をする  
**密接場面**



## 生活福祉資金、助成金、融資などの支援

感染症の影響を受け、生活資金に悩む人への貸付や、経営に影響を受けている事業者の皆さんのための助成・融資があります。

それぞれ期間、要件などがあります。まずは各問い合わせ先のホームページで詳細をご確認ください。

掲載している制度以外にもさまざまな支援があります。また、この情報は4月16日現在のものであり、今後新たな制度ができる可能性があります。最新の情報は市のホームページでご確認ください。

### 【生活福祉資金の特例貸付】

休業や失業などが原因で生活資金に悩んでいる人に対して「緊急小口資金」「総合支援資金」の特例貸付を実施しています。



### ● 問い合わせ先

筑紫野市社会福祉協議会  
☎(920)8008(土・日曜日、祝日を除く9時～17時)

### 【小学校休業等対応助成金・支援金】

小学校などの休校などの影響を受ける保護者を支援するため、労働者を有給で休ませる企業に対する助成金、個人で業務委託契約などを結び仕事を人向けの支援金の制度があります。詳細は厚生労働省ホームページでご確認ください。



● 問い合わせ先 学校等休業助成金・支援金等相談コールセンター ☎0120(60)3999(9時～21時)

### 【新型コロナウイルス感染症特別貸付】

日本政策金融公庫による事業者向けの無担保の融資制度です。詳細は日本政策金融公庫のホームページをご確認ください。



● 問い合わせ先 日本政策金融公庫

事業資金相談ダイヤル ☎0120(154)505(平日9時～17時)  
【セーフティネット保証4号・5号 機器関連保証制度】

事業者への資金繰り支援制度です。融資の申請には売上高減少などについての市の認定が必要です。

● 問い合わせ先 市商工観光課

## 相談窓口

※4月16日現在の情報です。窓口が変更になる場合があります。

### 【医療機関の受診に関する相談窓口】

風邪の症状や37.5℃以上の発熱が4日以上続く人、強いだるさや息苦しきがある人はご連絡ください。(高齢者や基礎疾患などがある人は症状が2日程度続く場合)

● 帰国者・接触者相談センター(筑紫保健福祉環境事務所) ☎(707)0524(平日8時30分～17時15分)

※夜間・休日は福岡県保健所夜間休日緊急連絡番号 ☎(471)

0264

### 【その他の一般的な相談窓口】

● 県がん感染症疾病対策課感染症対策係 ☎(643)3288(24時間対応)

● 筑紫保健福祉環境事務所企画指導係 ☎(513)5610(平日8時30分～17時15分)

### 【外国語での相談窓口】

● 福岡アジア医療サポートセンター(医療に関する窓口) ☎(286)9595

### 【国の相談窓口】

● 新型コロナウイルスにかかる厚生労働省電話相談窓口 ☎0120(565)653(9時～21時)

## ホームページに最新情報を掲載しています

行事の中止・延期や施設の休館などの最新情報、各種窓口の問い合わせ先などの情報はホームページに掲載しています。

また、SNSでも随時情報を発信しています。ぜひご利用ください。

● 筑紫野市ホームページ  
<https://www.city.chikushino.fukuoka.jp/>



フェイスブック



ツイッター



LINE公式アカウント



# 国民健康保険に加入している皆さんへ 国民健康保険税率を改定します

## ●国民健康保険税率を改定します

本年度の国民健康保険税(国保税)の税率は、国民健康保険(国保)の財政運営の状況や今後の見通しを踏まえ、下表のとおり改定となります。

## ●税率改定の趣旨

国保は、病気やけがをしたときに安心して医療を受けられるように加入者の皆さんが国保税を出し合い互いに助け合う相互扶助の制度です。

しかし、加入者数の減少により税金収が下がっている一方、一人当たりの医療費が増加しており、このままでは将来の制度維持・運営に支障が出るのが予想されます。

安定した医療給付および健全な事業運営を継続して行うため、税率の改定を行いました。

市では、加入者の皆さんの健康寿命を延ばすための取り組みなどで医療費を抑制するとともに、国保税の収納率向上に努めます。

国保加入者の皆さんのご理解をお願いいたします。

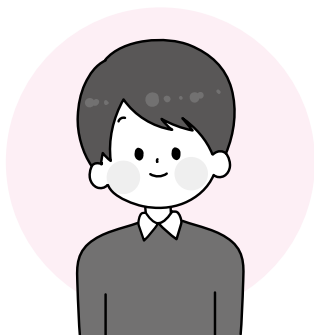
## ●税率改定の内容

( )内は前年度の税率と金額

	所得割 【加入者の所得に応じる率】	均等割 【加入者1人あたりの額】	平等割 【加入世帯ごとの額】
医療給付分	7.2% (6.9%)	25,000円 (24,000円)	24,000円 (変更なし)
後期高齢者 支援金分	2.0% (1.7%)	7,000円 (6,000円)	7,000円 (6,000円)
介護納付金分	1.6% (1.5%)	12,000円 (11,000円)	なし (変更なし)

## どれくらい国保税に影響が出るの？

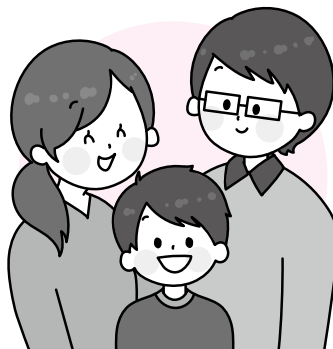
### モデル世帯の国保税の年税額



#### ①40歳未満の1人暮らし

世帯主の所得 / 33万円以下

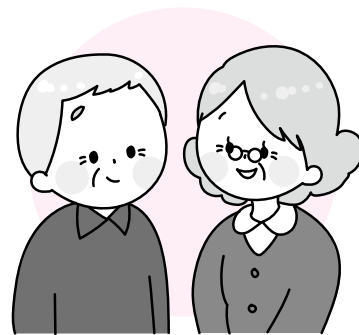
改定前	改定後
18,000円	18,900円



#### ②夫婦(40～64歳)と 子どもの3人暮らし

世帯主の所得 / 200万円  
(配偶者の所得 135万円)

改定前	改定後
413,600円	441,400円



#### ③夫婦(65歳以上)の 2人暮らし

世帯主の所得 / 180万円  
(配偶者の所得なし)

改定前	改定後
216,300円	230,200円

## 令和2年度国民健康保険税の制度改正

### ●賦課限度額が変更になります

	改正前	改正後
医療給付分	61万円	63万円
後期高齢者支援金分	19万円(変更なし)	
介護納付金分	16万円	17万円

### 賦課限度額とは

国保税は所得や加入者数に応じて決まりますが、所得が高い人でも受益と負担の関係による影響を考慮し、保険税負担額に一定の上限を設けているものです。

### ●所得が少ない世帯に対する国保税(均等割額・平等割額)の2割・5割軽減対象が拡大されます

#### 【令和2年度からの軽減判定所得基準】

2割軽減適用世帯	[33万円+52万円×(被保険者数+特定同一世帯所属者数)]以下の世帯
5割軽減適用世帯	[33万円+28.5万円×(被保険者数+特定同一世帯所属者数)]以下の世帯
7割軽減適用世帯	33万円以下の世帯

国保税では世帯の所得が一定額より少ない場合に、国保税の均等割、平等割について2割・5割・7割の軽減を受けられる場合があります。この軽減に申請は不要ですが、未申告の場合は軽減の判定ができませんのでご注意ください。

### ●国保税の納税通知書を送付します

確定申告などで前年中の所得金額の確定に伴い、令和2年度の国保税を決定し、納税通知書を6月中旬に世帯主あてに郵送します。保険税額を確認し、各納期限内に納付をお願いします。

※特別徴収(年金からの天引き)により納付している世帯には、特別徴収賦課決定通知書を7月中旬に世帯主あてに郵送します。

### ●国保税の納付義務者は世帯主です

住民票上の世帯主が国保加入者ではなくても世帯の中に国保加入者がいれば、世帯主が国保税の納付義務者になります。

### ●問い合わせ先

国保年金課 国保担当

## 新型コロナウイルス感染症の影響により手続きなどに変更があります

### ●納税通知書の算定が遅れる場合があります

確定申告の期間を延長している影響で、国保加入者の所得金額の把握が遅れる可能性があります。その場合、所得金額を未申告として算定し、納税通知書を送付します。所得金額が確認でき次第、税額を再計算した納税通知書を送付します。

### ●高額療養費支給申請手続きのお知らせを当面中止します

医療費の窓口負担が1カ月の自己負担限度額を超えた人への「高額療養費支給申請手続きのお知らせ」の送付を、窓口混雑による感染症拡大を防止するため、当面中止します。支給申請は受診した月から2年後までできます。申請には領収書が必要ですので、捨てずに保管してください。また、申請は郵送でもできます。詳細は問い合わせください。

### ●資格証明書提示の場合も帰国者・接触者外来は3割負担で受診できます

被保険者資格証明書(資格証明書)を交付されている人が、感染の疑いがあるなどの理由で「帰国者・接触者外来」を設置する医療機関などで受診する際には、資格証明書の提示で、保険証を提示した場合と同じ窓口負担割合(3割負担)で受診できます。※その他の診療は全額自己負担です。

# 第六次筑紫野市総合計画が スタートしました

筑紫野市の目指すまちづくりの姿を明らかにし、総合的かつ計画的に市政を運営するための基本的指針となる第六次筑紫野市総合計画が、令和2年4月からスタートしました。

第六次総合計画では、前計画である第五次総合計画に引き続き、基本構想において「自然と街との共生都市ひかり輝くふるさとちくしの」を将来都市像として掲げ、その実現に向けた手段となる基本計画として、5つの政策、28の施策、122の基本事業を定めています。

また、施策と基本事業ごとに目指すべき姿や取り組みの方向性を定

め、数値目標を定めて具体的な取り組みを推進することとしています。

さらに、少子高齢化や自然災害の多発など、時代潮流や本市を取り巻くさまざまな環境変化などに的確に対応し、実効性のあるまちづくりを進めていくために、今後の4年間で特に重要になると思われる取り組みを重点施策として設定し、積極的な推進を図ることとしています。

この第六次総合計画をまちづくりの基本的な指針として、市民の皆さんと協働することにより、ひかり輝く筑紫野市づくりのための取り組みを推進することとしています。ご協力をお願いします。

なお、第六次筑紫野市総合計画の詳細については、各家庭に配布している第六次筑紫野市総合計画(概要版)をご覧ください。

● 問い合わせ先 企画政策課



概要版を各家庭に配布しています

## 第六次筑紫野市総合計画における重点施策

### 重点施策1

#### 高尾川・鷲田川の浸水対策の推進

国・県と連携し、高尾川・鷲田川の浸水対策を進めます。

### 重点施策2

#### 地域コミュニティによるまちづくりの深化

地域コミュニティを中心とした協働のまちづくりを進めます。

### 重点施策3

#### 筑紫駅西口土地区画整理事業の推進

筑紫駅西口土地区画整理事業の早期完了に向けて取り組みます。

### 重点施策4

#### 未来につなぐ少子化対策

～子育て支援と教育環境の充実～

待機児童の解消や教育環境の充実に取り組みます。

### 重点施策5

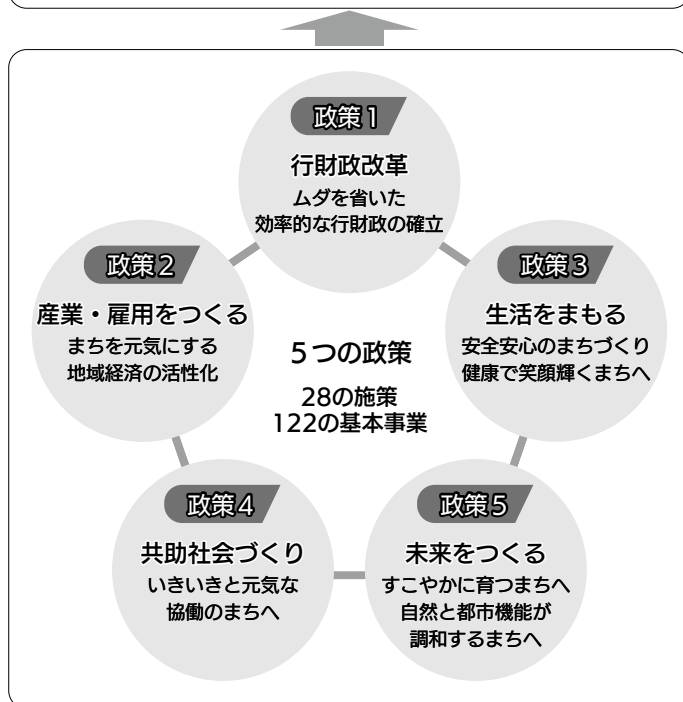
#### 高齢者を見守り、支えあう地域づくり

～地域包括ケアシステムの推進～

高齢者が住み慣れた地域で安心して暮らせるまちづくりを進めます。

## 将来都市像と5つの政策

将来都市像 自然と街との共生都市 ひかり輝くふるさと ちくしの



# 市役所からのお知らせ

## 5月12日は「民生委員・児童委員の日」

民生委員は、民生委員法により厚生労働大臣から委嘱された民間の奉仕者で、児童福祉法により児童委員を兼ねることになっています。

民生委員・児童委員は、市民の皆さんの最も身近な相談相手であり、担当する地域で主に次のような役割を担っています。

- ▽医療や介護の悩み、子育ての不安、経済的困窮による生活上の心配ごとなど、地域住民が抱えるさまざまな問題について、住民の立場に立ち、親身になって相談に乗ります。
- ▽相談内容に応じて、市や社会福祉協議会などの関係機関へのパイプ役として、連絡や調整を行います。
- ▽支援が必要な高齢者等の訪問や子どもたちの見守り活動などを通して、地域の実態を日常的に把握します。
- ▽地域の実情や特性に合わせて、地域福祉活動を自発的に行います。

●民生委員・児童委員はいつもそばにいます

筑紫野市では、民生委員・児童委員(定数121人)と、児童福祉に関することを専門的に担当する主任児童委員(定数13人)が、地域福祉推進のために日々活躍しています。

民生委員・児童委員には守秘義務が課せられており、知り得た秘密を固く守りますので、気軽に相談してください。

### ●問い合わせ先

▽市生活福祉課 地域福祉担当

☎(923)1111

▽筑紫野市社会福祉協議会 総務課 地域福祉担当 ☎(920)8008

## 「人権尊重のまちづくりサポーター養成講座」受講生募集

人権のすそ野を広げるために、講師を招いたり、視察に出かけたりしながら、人権問題について学んでいきます。さまざまな人権について一緒に考えてみませんか。

- 日時 7月9日(木)、9月10日(木)、11月11日(水)館外学習、令和3年1月15日(金)、2月17日(水)の10時～12時(年5回)

●場所 生涯学習センター他

●対象 年齢、性別を問いません

●会費 無料(館外学習のみ見学生代表・昼食代の個人負担あり)

●申し込み・問い合わせ先 教育政策課 人権・同和教育担当

## レクリエーション講習会 参加者を募集します

「高齢者のイキイキ生活・健康づくり」を支援する人のための講習会です。この講習会は「日本レクリエーション協会公認レクリエーション・インストラクター」および「福岡県レクリエーション協会公認指導員」資格取得単位認定講習会です。

●時間 19時30分～21時

●場所 生涯学習センター3階視聴覚室

●対象 関心がある人はどなたでも(1回だけでも受け付けます)

●定員 60人程度

●参加費 1回につき1000円

●準備するもの 運動ができる服装、筆記用具、飲み物など

### ●内容

	日程	内容	講師
①	5月28日(木)	「元気いっぱい・笑顔いっぱい」すぐにできるゲームのいろいろ	原田 弘美さん(日本レクリエーション協会コーディネーター)
②	6月4日(木)	「心も体もこちよく」椅子に座っても楽しく出来る健康体操	松田 由美子さん(健康運動実践指導者)
③	6月11日(木)	「ゲームの鉄人に学ぶ」楽しいゲームの味つけにちょっとした工夫を!!	中島 宏さん(九州あそびの研究所所長)

●申込方法 「氏名、住所、郵便番号、電話番号、所属団体(あれば)」を明記してハガキ、電話、FAXのいずれかで申し込みください。

●申込期限 5月20日(水)まで

●申し込み・問い合わせ先

▽〒818-0057 市内二日市南1-9-3

(生涯学習センター内)文化・スポーツ振興課スポーツ振興担当

☎(925)4802

▽FAX(923)0416

■料金や申込方法の記載のないものは無料または申込不要です。  
 ■申込・受付などの期間で記載のないものは、土・日曜日、祝日、年末年始を除きます。

後期高齢者医療  
健康診査・歯科健診

健康の保持・増進を目的とした健康診査・歯科健診です。なお、新型コロナウイルス感染症にかかる緊急事態宣言の期間は受診できません。

【健康診査】

●対象 被保険者。生活習慣病の治療を受けている人も対象です。（長期入院や施設入所の人などを除く）

●期間 令和3年3月31日まで

●受診票の送付時期

▽4月末現在で被保険者の人  
4月下旬～5月中旬

▽5月以降に被保険者となる人

75歳の誕生日の10日ごろ

※誕生日前の受診はできません。

●自己負担金 1人500円

●受診方法 かかりつけ医または前回、健康診査を受けた医療機関に事前予約をしてください。

【歯科健診】

●対象 今年度76歳になる被保険者、77歳以上の被保険者で希望する人。（昨年度受診した人、長期入院や施設入所の人などを除く）

●期間 6月1日(月)～12月31日(木)

●受診券の送付時期 5月下旬ごろ

●自己負担金 1人300円

●受診の方法 受診券と同封の歯科健診の実施医療機関に予約し、受診してください。

●問い合わせ先 福岡県後期高齢者医療広域連合 ☎(651)3111

●健康について学びませんか

訪問健康教室

皆さんの健康づくりをお手伝いするために、専門職や生活改善推進員（健康づくりを食生活の面から支援する市民ボランティア団体）が訪問し、講話や調理実習を行います。

●内容

①保健師による講話「糖尿病、高血圧、がん予防など」

②管理栄養士による講話「生活習慣病の食事、低栄養予防の食事」

③歯科衛生士による講話と実践「歯周病予防、口の体操、義歯のお手入れ、ブラッシング指導など」

④食生活改善推進員によるミニ講話と調理実習

●対象 市民団体（10人以上）

●参加費 無料（調理実習は500円程度の食材費の負担があります）

●日時 6月～令和3年3月（歯科衛生士は7月～）

※土・日曜日、祝日を除く。

●申込期間 5月1日(金)～定員に達し次第終了。

●申し込みは開催希望日の1カ月前

※申し込みは開催希望日の1カ月前（歯科衛生士は2カ月前）まで。

●申込方法 電話、FAX、カミィリヤ健康推進課窓口

●申し込み・問い合わせ先 健康推進課（カミィリヤ内）

☎(920)8611

▽FAX(926)6006

カミィリヤ健康セミナー

【ロコモ&認知症予防教室】

健康体操や脳トレを行います。高齢者や足腰が弱くなったと感じる人におすすです。

●日時 5月16日(土)、10時～11時30分

●講師 古賀正剛、室本彩也香（ともに健康運動指導士）

【骨盤調整で美しい姿勢づくり】

骨盤調整のためのストレッチや筋トレなどを行います。

●日時 6月20日(土)、10時～11時30分

●講師 内田 章子さん（インストラクター）

【共通】

●定員 各先着50人

●場所 カミィリヤ1階多目的ホール

●申込方法 電話・FAXで「①氏名、②電話番号、③参加希望セミナー、④カミィリヤ運動施設利用の有無」をお伝えください。

●申込開始 5月5日(火)、9時～

●申し込み・問い合わせ先 トレーニング健康測定室（カミィリヤ内）

☎(920)8070

※月曜日はお休みです。

窓口にビニールカーテンを設置しています



新型コロナウイルス感染症の拡大防止のため、市役所の窓口に透明のビニールカーテンを設置しています。

飛沫（ひまつ）感染を徹底して防止するために行っています。ご来庁の皆さんには趣旨をご理解の上、ご協力をお願いします。

●問い合わせ先 筑紫野市新型コロナウイルス感染症対策本部



## 健康測定会を開催します

体力や健康状態をチェックしてみませんか？血管年齢測定も行います。（要申し込み）

●日時 5月30日(土)、9時30分～15時（一人60分程度）

### ●内容

①測定項目 体成分測定（筋肉量、脂肪量等）、血管年齢測定、全身持久力、握力、柔軟性、平衡性、ロコモ度チェック・姿勢チェック

### ②結果説明

### ③運動体験

※結果説明と運動体験は別日に実施。測定日に予約確認をします。

●対象 20歳以上の人

●料金 500円

●定員 先着40人

※30分間隔の予約制で各4人ずつ  
●持参するもの 動きやすい服装、室内シューズ、タオル、飲み物

●申込開始 5月12日(火)、9時～

●申し込み・問い合わせ先 トレーニング健康測定室（カミーンリヤ内）

☎（920）8070

※月曜日はお休みです。

## 子どもの歯科教室

歯科衛生士が子育てサロンなどの団体に出向いて、子ども向けの歯科教室を行います。歯の健康や、歯磨きの仕方について、分かりやすく話します。気軽に申し込みください。

●日時 7月～令和3年3月

※土・日曜日、祝日を除く。

●対象 18歳未満の子どもと保護者の市民団体（10人以上）

●申込開始 5月7日(木)～

※開催希望日の2カ月前までに申し込みください。定員に達し次第終了します。

●申込方法 電話、FAX、窓口にて

●申し込み・問い合わせ先 子育て支援課 母子児童担当

☎（923）1113

▽FAX（920）7575

## 令和2年度 市役所人事異動をお知らせします

令和2年4月1日付で職員の人事異動を行いましたので、課長級以上をお知らせします。なお、（ ）内

は前職です。

### 【部長級】

▽健康福祉部長兼福祉事務所長 吉武裕子（健康推進課長）

### 【課長級】

▽秘書広報課長 亀井美和（秘書広報課秘書担当係長）

▽人事課長 永田 貴也（人事課行政管理担当係長）

▽危機管理課長 中村 昭治（農政課長兼農業委員会事務局長）

▽市民課長 杉村 真子（秘書広報課長）

▽健康推進課長 森えつ子（市民課長）

▽二日市保育所長 稗田 多佳子（京町保育所長）

▽街道保育所長 迫田 愛子（街道保育所係長）

▽下見保育所長 永田 恵子（下見保育所係長）

▽京町保育所長 竹崎 由香理（下見保育所長）

▽農政課長兼農業委員会事務局長 八尋 優一（危機管理課長）

▽上下水道工務課長 深見 勝彦（上下水道工務課下水道担当係長）

▽会計管理者兼会計課長 森 敬（教育政策課長）

▽監査委員事務局長 高木 伸泰（監査委員事務局監査担当係長）

▽教育政策課長 吉開 和子（学校教育課長）

▽学校教育課長 嵯峨 栄二（人事課長）

●退職者（令和2年3月31日付）

▽榎木 孝一（健康福祉部長兼福祉事務所長）

▽東原 和子（二日市保育所長）

▽野崎 美鈴（街道保育所長）

▽東原 一広（上下水道工務課長）

▽帆足 正規（会計管理者兼会計課長）

## 藤木元副市長が退任しました

3月31日、藤木 正文元副市長が任期満了に伴い退任しました。

藤木元副市長は平成24年4月から8年間、市政の発展に貢献されました。長きにわたりご尽力いただきありがとうございます。



花束を受け取る藤木元副市長

- 料金や申込方法の記載のないものは無料または申込不要です。
- 申込・受付などの期間で記載のないものは、土・日曜日、祝日、年末年始を除きます。

## 市役所からのお知らせ

### 「筑紫野市市民便利帳」を 官民協働で発行します

市では、市民の暮らしに役立つ行政情報や地域情報をまとめた「筑紫野市市民便利帳」を「株式会社サイネックス」と共同で発行します。

この事業は官民協働による、市の財政負担を伴わない取り組みです。合計4万7000部を発行し、令和3年1月ごろに市内の全世帯に無料で配布する予定です。

●**広告掲載の募集にご協力ください**  
「筑紫野市市民便利帳」の発行・配布に必要な費用は、市内の事業所などの広告掲載料でまかなわれます。「株式会社サイネックス」の営業担当者が事業所などに、広告の募集に伺います。ご協力をお願いします。

なお、詳細は直接「株式会社サイネックス」へ問い合わせください。  
※広告掲載には市の広告掲載取扱要綱などに基づく審査があります。  
※掲載料の先払い請求はありません。詐欺などにご注意ください。

●**広告に関する問い合わせ先**

株式会社サイネックス福岡支店

☎(472)2217

●**便利帳に関する問い合わせ先**

市秘書広報課 ☎(923)1111

## 消費生活センターだより



消費生活センター相談専用電話

**(923)1741**

平日

● 9時～11時45分  
● 13時～16時30分

5月は消費者月間です

2020年度 全国統一テーマ

## 「豊かな未来へ～『もったいない』から始めよう!～」

5月は消費者月間として各地で取り組みが行われています。今年のテーマは食品ロス削減の推進を目標に定められました。一人ひとりが必要な量だけ購入して食べきるなど「もったいない」という意識を持って消費活動を行うことが期待されています。

### クロスワードクイズにチャレンジ!

- **タテのカギ**  
1 マスカルポーネチーズが入っているイタリヤ発祥のデザート  
2 10本の手足を持つ軟体動物  
3 宮崎駿監督の映画に出てくる不思議な生き物 とりの○○○  
4 はなさかじいさんに登場する犬の名前は?
- **ヨコのカギ**  
1 旅行契約には企画旅行と○○○旅行の2種類があります  
2 ○○して儲かるうまい話はありません  
3 今年4月1日に改正施行された暮らしに大きく関わる法律は?
- 4 戦いのときの頭を守る防具。男の子の成長を願って端午の節句に飾られます  
5 二つのサイコロの目がそろった○○目  
6 知り合い、お互いに知っている人

1		2		3
		6		
4			7	
5		8		
		9		

● **問題**

クロスワードを完成させると、どこかに市内の有名な史跡の名前が出てきます。それは何でしょう?  
ヒント…今の時期、藤の花が見頃です。

答えが分かった人は「住所、氏名、電話番号、クイズの答え」を明記して、ハガキ、FAX、電子メールでお送りください。正解者の中から抽選で図書カードをお送りします。当選者は図書カードの発送をもって抽選の発表と代えます。個人情報保護法の発送以外には使用しません。

● **応募期限** 5月29日(金)まで  
● **応募・問い合わせ先**  
▽〒818-8608 (住所記入不要) 危機管理課  
消費生活センター  
▽FAX(923)89696  
▽電子メール  
anan@city.chikushino.  
fukuoka.jp

# と しょ かん 図書館くらぶ

問い合わせ先／市民図書館  
☎(928)4343

## どんたくを歩く

毎年、5月3日・4日に行われる「博多どんたく港まつり」。残念ながら今年は中止になってしまいました。その道中には、見どころがたくさんあります。

まず、スタート地点の呉服町。名前のとおり呉服店が軒を並べていた地。その一角には、かつて博多大丸があり、九州初のエスカレーターが設置された高級デパートでした。

西に進むと川端商店街の入り口では「オッペケペー節」の川上音二郎の銅像がお出迎え。ちなみに音二郎の墓は、うどんそば発祥の地の石碑で知られる承天寺にあります。

博多リバレインの裏には、京から左遷された菅原道真が九州上陸の際、自分の姿を見たという鏡が祭られる鏡天満宮。その入り口には遣唐使が出港したとされる渡唐口跡があります。

川を渡ると中洲、さらに川を渡ると、公園の奥にクラシカルな洋館「旧福岡県公会堂貴賓館」が見えます。

わずか1.5キロの道のりですが、博多の街の歴史と繁栄を感じることができます。



博多  
旧町名歴史散歩

日高 三朗・保坂 晃孝／著  
(西日本新聞社)



福岡博覧

福岡市博物館／監修  
(海鳥社)



大学的  
福岡・博多ガイド

西南学院大学国際文化学  
部ほか／編  
(昭和堂)



めんたいぴりり

東 憲司／著  
(集英社)



君の臍臓をたべたい

住野 よる／著  
(双葉社)

当面の間、  
臨時休館します

新型コロナウイルス感染症の  
拡大防止のため、市民図書館を  
当面の間、臨時休館します。

また、移動図書館車「つくし  
んぼ号」についても当面の間、  
運行を中止します。

開館時期は決定次第、ホーム  
ページにてお知らせします。

☎ <http://www.chikushino-city-library.jp/>

library.jp/



長期未使用の利用カード  
を取り消します

平成28年3月31日以前に作っ  
た利用カードのうち、平成29年  
4月1日以降、一度も貸出がな  
いカードの登録を取り消します。  
登録を取り消したカードは利  
用できませんので、貸出をする  
場合は再度、登録が必要です。

## 図書館

## Q & A



利用者からよくある質問をまと  
めました。再開館した際は、たく  
さんの利用をお待ちしています。

Q 本は一度に何冊まで借りられ  
ますか？

A 10冊です。また、視聴覚資料  
(CD・DVD)は3点まで借  
りることができます。

Q 何日間借りられますか？

A 2週間です。現在貸し出して  
いるものは再開館するまで借  
りられません。

Q マンガはありますか？

A 大人から子どもまで楽しめる  
本を広く蔵書しています。

Q 予約した本をつくしんぼ号で  
受け取ることはできますか？

A 受け取れます。ぜひご利用く  
ださい。

青少年プラザイベント **出張版**  
**つくってみよう! やってみよう!**  
**おうちで楽しく遊べる工作や学び方** [Part1]

生涯学習センター1階の青少年プラザでは、子どもや家族を対象にした工作や遊びのイベントを実施しています。今回は家族と一緒にできる遊びなどを紹介します。

**\*アマビエ・チャレンジ\***

「アマビエ」とは、江戸時代末期の肥後国（現在の熊本県）の海に現れ、「疫病を沈静化させる」と伝えられている妖怪です。特徴を取り入れて、いろいろなアマビエをつくってみよう。

**【特徴】**

ひし形の目と耳、くちばしのような口、長い髪、3本の尾ひれ、うろこ



**【ぬり絵】**

毛糸や布の端切れを貼って飾り付けても面白いよ。



**【プラ板】** キーホルダーにもできるよ。

**【人形作り】** くつ下や手袋を再利用したり、フェルト、色紙、余り布などを使ってみよう。



【←画像は厚生労働省が若者向けに感染拡大防止として作成したアイコンより】



**\*おりたたみパズル\***

**【作り方】**

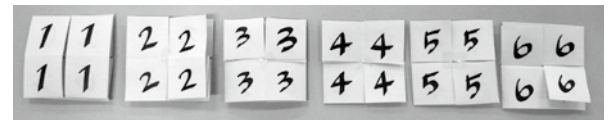
- ①6種類の絵を4枚ずつ用意。6種類の数字や記号を描いてもいいよ。(例：○・□・△・☆・♡・※)
- ②正方形の紙を用意して16等分。(両面使うよ)
- ③写真のように6種類の絵や数字を貼る、または書く。同じ数字の場所に、同じ絵、記号がはいるよ。
- ④何も書いていない4マス分(真ん中部分)を切り取る。
- ⑤16等分した折り目をしっかりつけたら完成。

[おもて面] [うら面]

3	5	6	3	5	4	4	2
1			1	6			2
1			1	2			6
4	6	5	4	2	3	3	5

**【遊び方】**

下図のように折りたたんで、6種類の数字(絵)を4枚合わせるよ。誰が早くそろつか競争してみよう!



**\*新聞を読もう\***

**【新聞を観察してみよう】**

- ・おうちにある新聞は何新聞? / 新聞の大きさはどれくらい? / 何ページある?

**【内容を見てみよう】**

- ・どんな記事があるかな? / 気になる記事は?

**【記録しよう】**

- ・気になる記事を切り取りノートに自由に貼ろう。
- ・どんなことが書いてあるか、自分の感想を書いてみよう。



ホームページでも見ることができます。最新の工作遊びも随時更新中。

**問い合わせ先**

生涯学習課 生涯学習推進・青少年担当  
 ☎(918)3535(代表)

「もやい」とは、地域共同体をさしてあり、地域のふれあいや仲間づくり・連帯をあらわすことばです。お互いに交流・連帯して地域づくりをすすめたいという願いをこめて名付けました。

生涯学習課 主催講座

ちくしのし 筑紫野市にほんご教室  
にほんご  
ワイワイ日本語ちくしの

「子どもの学校からのプリントが読めない」、  
「近所の人たちとの日本語でのやりとりに苦労している」など、日本語で困っている外国人を対象に日本語の学習支援を行っています。外国人の皆さんが、日本で生活するのに必要な日本語の会話や文化を、地域のボランティアスタッフと学んでいます。

- 日時 第1～4火曜日（祝日は休み）  
10時～12時  
※令和2年度の開催日程は、電話またはメールにて問い合わせください。
- 場所 生涯学習センター（市内二日市南1-9-3）
- 対象 市内および近郊の日本語を学習したい外国人
- 参加費 1回100円



【にほんご教室のようす】

写真①②：少人数のグループにわかれての学習風景  
③：お花見イベント ④：セタイイベント

ボランティアスタッフも随時募集中です

日本語ボランティアに関心のある人ならどなたでも大丈夫です。  
生涯学習課までお電話ください。  
見学可（事前にご予約ください）



新型コロナウイルス感染症の感染拡大状況により、**中止となる場合があります。**  
最新情報は、「ワイワイ日本語ちくしの」のホームページでお知らせします。

問い合わせ先

生涯学習課「にほんご教室」係 ☎(918)3535(代表)  
メール k-gakushuu@city.chikushino.fukuoka.jp

生涯学習課 主催講座

《みんなで学ぶ人権・同和問題講座 実践編》

まな 学びをつなぐ講座

参加費  
無料

同和問題を始めとするさまざまな人権学習を通して人権感覚を高め、差別のない筑紫野市をめざして、人と人が豊かにつながっていくにはどうしたらよいかを一緒に考えます。

- 日時 6月～2月の第3木曜日（8月・12月除く）  
（予定）10時～12時
- 場所 生涯学習センター3階 学習室5
- 内容 【全7回】

回	日程	学習テーマ
1	6月18日 (木)	「むら(被差別地域)」の源流について 日本の芸能・文化の発生について
2	7月16日 (木)	「出雲の阿国」と歌舞伎 歌舞伎の発生や歴史について
3	9月17日 (木)	「働いて 生きた！」 身分制度のしくみや種々の仕事について
4	10月15日 (木)	「起きてみる、夜明けだ！」 解放令から水平社結成へ
5	11月19日 (木)	「俺たちや人間の腹から生まれた！」 絵本「いのちの花」にこめられた 願い・思い
6	1月21日 (木)	「雀、百まで踊り忘れず！」 学びは人間解放へ前進するための 糧・栄養
7	2月18日 (木)	「まとめとして」 部落差別解消推進法(2016)とは 人としての関係の回復

※テーマは変更になる場合があります。

【その他】（希望者）☆9～10月頃  
京町子どもまつりにバザー出店として参加予定

- 講師 園田久子さん(福岡県人権研究所副理事長)
- 対象・定員 成人・40人
- 申し込み方法 電話またはFAXにて受け付けます。FAXの場合は、講座名、住所、氏名、電話番号を明記。(期間中は随時受け付けます)



新型コロナウイルス感染症の感染拡大状況により、**延期・中止となる場合があります。**  
最新情報は「学びをつなぐ講座」のホームページでお知らせします。

申し込み・問い合わせ先

生涯学習課(生涯学習センター内)  
(市内二日市南1-9-3)  
☎(918)3535(代表)  
FAX(923)0416



【筑紫野市人権尊重のまちづくりスローガン】

「自分が人からされたり、言われたりして いやなことは、自分は人にしない、言わない」

平成29年度筑紫野市総合教育会議にて、子どもにも大人にも理解でき、実践に移せるスローガンとして決議されました。

# お知らせコーナー

## お知らせ

### 筑慈苑(火葬場)の休業日と外壁改修工事のお知らせ

筑慈苑では施設の点検などのため、休業日を設けています。葬斎施設と霊安室は通常どおり利用できます。

●春季の休業日 5月27日(水)

施設保全のため、施設の外壁改修工事を行います。工事中は騒音などでご迷惑をおかけしますが、ご協力をお願いします。

●期間 5月上旬～8月下旬

●問い合わせ先 筑慈苑受付窓

☎(926)1892

## ぼしゅう

### 拡大写本ボランティア入門講座

「拡大写本」は弱視の人のために読みやすく工夫された本です。講座では手書きによる拡大写本の制作方法を学びます。

●日時 6月5日(金)、12日(金)全2回、10時～12時 ●場所 カミリーヤ2階研修室 ●講師 ボランティアグループ「拡大写本うさぎ」 ●対象 市内在住、通学、通勤の人 ●定員 先着15人 ●申し込み・問い合わせ先 筑紫野市社会福祉協議会

☎090(883)7620

域福祉担当 ☎(926)1940  
生涯スポーツ推進事業  
初心者弓道教室  
弓道に興味がある人やもう一度基本から学びたいと考えている人を対象とした教室です。

●期間 5月8日(金)～6月10日(水)の水・金曜日 ●時間 14時～16時 夜の部 20時～22時 ●場所 山家スポーツ公園弓道場 ●定員 高校生以上、各部10人程度 ●参加費 2千円 ●問い合わせ先 平橋

☎090(883)7620

### シルバー人材センター入会説明会

●日時 5月13日(水)、10時開始  
※入会受付は第3・第4水曜日

### パソコン無料体験

●日時 5月21日(水)、13時30分～15時30分 ●場所 筑紫野市シルバー人材センターOA研修室(市内岡田、カミリーヤ南側ほほえみタウンC棟) ●内容 ウインドウズ10でできること、インターネット、メール体験など ●定員 先着10人※4人以下の場合教室を中止します ●申し込み・問い合わせ先 同センター ☎(919)7755

☎(919)7755

10時開始 ●場所 筑紫野市シルバー人材センター2階研修室(市内岡田、カミリーヤ南側ほほえみタウンC棟) ●対象 60歳以上の人 ●問い合わせ先 同センター ☎(919)7755

◆開設日時 第2・第4土曜日(5月9日、23日)、9時～12時  
◆取扱業務  
【証明書の発行】住民票の写し、印鑑登録証明書、戸籍に関する証明書、住民票記載事項証明書、住民票コード通知票、住所の表示の変更による証明書  
【マイナンバー関連業務】マイナンバー(通知)カードの交付など  
【印鑑の登録業務】新規登録、再登録、廃止などの申請

◆開設日時 毎週日曜日(5月は3日、10日、17日、24日、31日)、9時～12時 ◆取扱業務 住民票の写し、印鑑登録証明書の発行

### マイナンバーカード臨時・延長受付窓口

市民課窓口にてマイナンバー(通知)カードの交付など、マイナンバー関連業務を行います。  
【臨時窓口】◆開設日時 第1日曜日、9時～12時※5月はシステムメンテナンスのため第2日曜日(5月10日) 【延長窓口】◆開設日時 第2・第4木曜日(5月14日、28日)、17時～19時

## 電話番号案内

市役所	(923)1111
上下水道料金総務課 料金担当	(923)7111
山口コミュニティセンター	(922)2551
筑紫コミュニティセンター	(926)2913
山家コミュニティセンター	(926)2809
御笠コミュニティセンター	(922)2601
二日市コミュニティセンター	(920)5123
二日市東コミュニティセンター	(918)5600
筑紫南コミュニティセンター	(919)8400
生涯学習センター	(918)3535
市民図書館	(928)4343
歴史博物館	(922)1911
人権文化センター	(926)4136
カミリーヤ	(920)8000
文化会館	(925)4321
グリーンヒル宝満	(926)5300
筑慈苑(火葬場)	(926)1892
社会福祉協議会	(920)8008
シルバー人材センター	(919)7755
筑紫野警察署	(929)0110
筑紫野消防署	(924)5034

## 人の動き

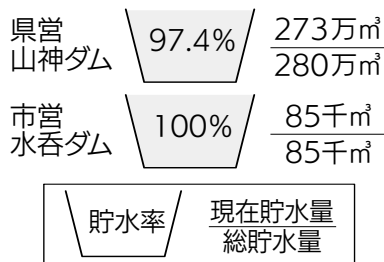
3月末日現在

人口	104,322人 (+151)
男性	50,035人 (+65)
女性	54,287人 (+86)
世帯数	45,433世帯 (+196)

( )は前月比

## 水源情報

4月6日現在





## お知らせコーナー

### 母子健康手帳交付会

- 日時 毎週火曜日(祝日・年末年始を除く)、9時30分～9時45分受付、10時30分ごろ終了予定
- 場所 市役所5階504会議室 ●持参品 妊娠届出書、筆記用具、本人確認に必要なもの(妊娠届出書裏面参照) ●内容 母子健康手帳の交付と説明、市の保健事業紹介、講話など ※妊娠届出書にマイナンバーの記載と本人確認が必要です。※妊婦本人への交付が原則です。都合の悪い人や本人の来庁が困難な場合は問い合わせください。

### 乳幼児健康診査

- ※対象者には個人通知します。転入したばかりで通知が届いていない人は、問い合わせください。
- 4カ月児・10カ月児・1歳6カ月児の健康診査**
  - 受け方 健診票が届いたら、通知文に記載の指定医療機関へ予約し、受診する ●持参品 母子健康手帳、健診票
- 3歳児健康診査**
  - 日時 5月14日(木)・21日(木)の12時45分～13時45分受付
  - ※対象人数の都合で月2回に分けて開催
  - 場所 カミーリヤ
  - 持参品 母子健康手帳、健診票、尿

### 離乳食教室

- 開催日時 5月20日(木)、10時～11時30分 ●定員 20組 ●対象者 離乳食を始めようとしている赤ちゃん(生後4カ月～7カ月頃)とその家族 ●内容 離乳食の講話と調理の見学、試食(大人のみ) ●場所 カミーリヤ 2階和室 ●参加費 100円 ●持参品 母子健康手帳、筆記用具、スプーン(大人用) ※「抱っこひも」があると、見学の際に便利です ●申込方法 電話または市ホームページから申し込みください。市ホームページ→分類から探す(健康・子育て・福祉)→赤ちゃん→離乳食教室 ●受付開始 5月1日(金) ※兄弟姉妹が参加の場合は申込時に要連絡。(託児はありません)



申し込み・問い合わせ先 子育て支援課 母子児童担当 ☎(923)1113 / FAX(920)7575

### 成人歯科検診

- 対象者 筑紫野市民で、令和3年4月1日時点の年齢が16歳～40歳、50歳、60歳、70歳の人または妊娠中の人 ●受診期間 令和3年3月31日まで(妊婦は妊娠期間中) ※期間中1回のみ ●持参品 保険証や免許証などの本人を確認できる証明書(妊娠中の方は、母子健康手帳も持参) ●料金 無料 ※歯科検診の実施機関は、市健康カレンダーをご覧ください ●問い合わせ先 健康推進課 ☎(920)8611

## そうだん(無料)

### 無料法律相談所

- 日時 5月21日(木)、13時～16時(1人30分程度) ●場所 福岡法務局筑紫支局1階相談室
- 相談担当 弁護士 ●相談受付 電話による予約制(先着6人) ※資力基準を満たす人が対象のため、予約の際に収入などをお尋ねします。 ●申し込み・問い合わせ先 法テラス福岡 ☎050(3)383(5)502

### 定例人権(悩みごと)相談所

- 日時 5月13日(木)、10時～15時 ※予約不要 ●場所 山家コミュニティセンター会議室 ※近隣での開催は、5月7日(木)大野城市総合福祉センター、8日(金)太宰府市役所、12日(火)春日市役所、14日(木)博多南駅前ビル ●相談担当 人権擁護委員 ●相談内容 いじめ・差別・虐待・近隣や家庭内のもめごとなどの人権問題 ※福岡法務局筑紫支局では、職員が毎日(土・日曜日、祝日除く)、人権擁護委員が月・水・金曜日に相談を受けています

### 今月は水道メーターの検針月です

- 問い合わせ先 上下水道料金 総務課料金担当 ☎(923)7111

す。全国共通人権相談ダイヤル ☎0570(003)110 ●問い合わせ先 福岡法務局筑紫支局 ☎(922)2881

新型コロナウイルスの感染拡大防止のため、お知らせコーナーに掲載する行事などについても、中止・延期になる場合があります。開催の有無など、不明な点はそれぞれの主催者などに問い合わせください。

### マスクなどの捨て方にご協力ください

感染症対策に使用したマスクやティッシュには、ウイルスが付着している可能性があります。適正な処理により家族やごみ収集業者の感染を防止できます。マスクなどを捨てる際は次のことにご注意ください。

- ①ごみに直接触れない。
  - ②ビニール袋に入れた後にごみ袋に入れるなど、二重にする。
  - ③中身が出ないように、ごみ袋をしっかり結ぶ。
- 問い合わせ先 環境課

# 子育て情報

■子育て支援センター ☎(922)7287 ■ファミリー・サポート・センターちくしの ☎(921)1396 ■つどいの広場「つくしのこ」 ☎(408)7776

## ファミサポ学習会「子どもの心とからだを育てる遊び」

子育てで悩んでいませんか。子どもの成長を知り、子育てのこつを学び、良い親子関係を築きましょう。ファミリー・サポート・センター(ファミサポ)では、子どもの遊びや心理・健康などについて、学習会を開催しています。

ファミサポ会員でない人も参加できます。

- 日時 5月15日(金)  
10時～12時(受付9時45分～)
- 場所 生涯学習センター3階学習室5

- 講師 松川 直子さん(ベビーヨガインストラクター)
- 申込方法 電話、ファミサポ窓口で「①氏名②電話番号」をお知らせください。  
※子ども同伴では受講できません。託児(無料)がありますので1週間前までに申し込んでください。託児が多い場合はお断りすることもあります。
- 問い合わせ先  
ファミリー・サポート・センターちくしの  
☎・FAX(921)1396(平日9時～18時)

### 歯科休日急患診療

診療時間は9時～16時

休日急患歯科診療所 春日市 ☎(571)0118  
※全ての日曜日・祝日・お盆・年末年始の歯科急患に対応しています。新型コロナウイルス感染症の影響により、診療先を変更することがあります。必ず事前に連絡の上、受診してください。

### 小児救急電話相談

19時～翌朝7時

☎#8000

休日・夜間の急な子どもの病気の対処に迷ったときの電話相談です。携帯電話からも可。

### 救急電話相談・医療機関案内

24時間・365日

☎#7119

急な病気やけがの対処について、救急車の利用や最寄りの医療機関などのアドバイスを行います。IP電話からなど、つながらない場合は☎(471)0099へ。

### 緊急漏水時の水道当番業者

#### ●水道当番業者(5月前半)

日程	業者名	電話番号	
5月1日 ～5月3日	(有)馬場崎設備	昼	(924)1672
		休日・夜間	
5月4日 ～5月10日	(株)朝日プラント	昼	(924)1536
		休日・夜間	080(1710)0418
5月11日 ～5月14日	(株)帆足設備	昼	(922)6382
		休日・夜間	

#### ●問い合わせ先 上下水道工務課

### 5月の納税と納付

軽自動車税

### 休日の当番医

診療時間は9時～17時  
※小児科は9時～21時30分(21時受付終了)

- 病院などの都合で変更されることがありますので、市役所または消防署☎(924)5034で事前に確認してください。
- 小児科は、診療時間内でも状況により小児科医以外の医師が診療する場合があります。  
※発熱などでの受診は、必ず受診前に電話連絡の上、受診してください。

#### 5月3日(日)

内	かわらだクリニック	春日市	☎(583)9678
外	はら脳神経外科医院	二日市西	☎(928)8858
産	早瀬川医院	二日市中央	☎(924)3531
小	福岡徳洲会病院	春日市	☎(573)6622

#### 5月4日(月)

内	西本内科医院	原田	☎(926)0021
外	小西第一病院 春日クリニック	春日市	☎(588)8060
産	永川産婦人科医院	紫	☎(922)3164
小	福岡大学筑紫病院	俗明院	☎(921)1011

#### 5月5日(火)

内	秦病院	大野城市	☎(501)1111
外	上野脳神経外科クリニック	原田	☎(927)3555
産	牛島産婦人科医院	太宰府市	☎(921)2511
小	福岡徳洲会病院	春日市	☎(573)6622

#### 5月6日(水)

内	樋口病院	春日市	☎(572)0343
外	中村整形外科医院	春日市	☎(575)5050
産	西尾産婦人科医院	紫	☎(928)1103
小	福岡大学筑紫病院	俗明院	☎(921)1011

#### 5月10日(日)

内	伊藤医院	二日市南	☎(922)3303
内	済生会二日市病院	湯町	☎(923)1551
外	済生会二日市病院	湯町	☎(923)1551
産	女性クリニックみのり	那珂川市	☎(555)3663
小	福岡徳洲会病院	春日市	☎(573)6622



# 5月生まれ お誕生日おめでとう!



**いはら ゆい**  
**猪原結衣ちゃん[1歳]**  
いつも元気な結衣ちゃん♥お誕生日おめでとう♪お姉ちゃんと仲良く、優しい子になってね♥



**みすみ ののか**  
**三隅凧乃佳ちゃん[1歳]**  
なのかちゃん♥1歳のお誕生日おめでとう♥これからも、元気に育ってね♥



**えぞえ おと**  
**江副王翔ちゃん[1歳]**  
王翔君♥一歳誕生日おめでとう♥沢山の笑顔で家族仲良く元気に過ごそうね♥大好きだよ♥



**こじま そうた**  
**小嶋颯太ちゃん[1歳]**  
★お誕生日おめでとう★  
もうすぐ保育園が始まるね!  
お友達たくさんつくってね!



**おたか あおと**  
**大高蒼人ちゃん[1歳]**  
お誕生日おめでとう♥いつも皆に元気をくれる蒼くん★これからもすくすく元気に育ってね♪



**くぼ こみ**  
**久保果ちゃん[1歳]**  
我が家の末っ子アイドルこのちゃん♥お誕生日おめでとう!元氣いっぱい育ってね♪



**たけがみ のあ**  
**竹上愛彩ちゃん[1歳]**  
ニコニコのあちゃん♥1歳おめでとう♪これからも沢山食べて沢山遊んで大きくなるうね★



**うめお ゆいか**  
**梅尾惟花ちゃん[2歳]**  
可愛いゆいちゃん♥2歳のお誕生日おめでとう♥これからも笑顔で元気に育ってね♥♥



**うえもと あさひ**  
**上本昇陽ちゃん[2歳]**  
お兄ちゃん大好きな昇陽君★2歳おめでとう♪いつも笑顔にいやされてるよ♥ありがとう♥



**かまだ えな**  
**鎌田恵奈ちゃん[2歳]**  
お誕生日おめでとう♪ニコニコ笑顔で元気一杯のえなちゃん★すくすく大きくなってね♥



**とよしま なな**  
**豊島奈々花ちゃん[3歳]**  
元気に3歳を迎えてくれてありがとう♪笑顔がかわいい奈々花と一緒に、毎日楽しいです♥



**うちの**  
**内野ねおちゃん[3歳]**  
3歳おめでとう♪この1年でできることがたくさん増えたね。元気に遊ぶ姿いつもありがとう♥

●このコーナーの申込方法 ★コーナー名、子どもの名前(漢字、ふりがな)、誕生日(年月日)、保護者氏名、住所、電話番号を記載して申し込みください。★定員24人(各号12人、超えた場合は抽選)※電話では受付していません。★8月生まれは、5月1日(金)~20日(水)に受け付けます。

★申込先 ▽電子メール [hishokouhou@city.chikushino.fukuoka.jp](mailto:hishokouhou@city.chikushino.fukuoka.jp)  
▽FAX(923)5391 ▽郵送 〒818-8686(住所記入不要)筑紫野市役所秘書広報課まで ★3歳まで ※申込時には、写真・コメントの添付は不要です。

## 子育てのひろば

つどいの広場「つくしのこ」  
に遊びに来ませんか

引っ越してきたばかりで周りに知り合いがない、同じ年齢の子どもと触れ合いたいけど近所にいない...など思っていますか。

つどいの広場「つくしのこ」では、0歳〜就学前までの親子が気軽に遊べる子育てサロンを開催しています。

サロンでは、異年齢の中で遊ぶことで年上の子どもとの遊びを真似しようとしていたり、年下の子どもにはお世話をしようとしたり家ではできない体験や遊びができます。また曜日によって読み聞かせなどもしています。

保護者からは「子どもを通じて保護者同士の友達ができました」、「保育士や保護者と話せて気分がスッキリしました」など喜びの声もあります。

保育士も常駐していますので子育ての相談もできます。気軽に遊びにきてください。

●問い合わせ先 つどいの広場「つくしのこ」  
(408)7776(平日8時30分~17時)

※新型コロナウイルス感染症拡大防止のため、休館中です。電話による育児相談は受け付けています。

(No.281)



こころを癒すたくさんの花を。

筑紫野経済同友会が  
あじさい園に植樹

3月28日(土)、天拝公園のあじさい園において、筑紫野経済同友会の皆さんがアジサイの植樹をしました。

例年、市内の中学生など多くのボランティアと一緒に植樹していますが、今年は新型コロナウイルス感染症拡大防止のため、規模を縮小して行いました。

小雨が降る中、ヤマアジサイなど新たに10種、160本のアジサイを植樹。また、剪定(せんてい)や雑草取りなどの手入れも行いました。

同友会の会長を務める黒田修司さんは「福岡で一番のあじさい園を目指して今年も植樹をしました。見頃の6月にはウイルスが終息し、たくさんの人に楽しんでもらえることを願っています」と話していました。

