

社会資本総合整備計画

筑紫野市ちくしの二日市地区ふつかいち都市再生整備計画

平成27年6月30日

福岡県筑紫野市ちくしの

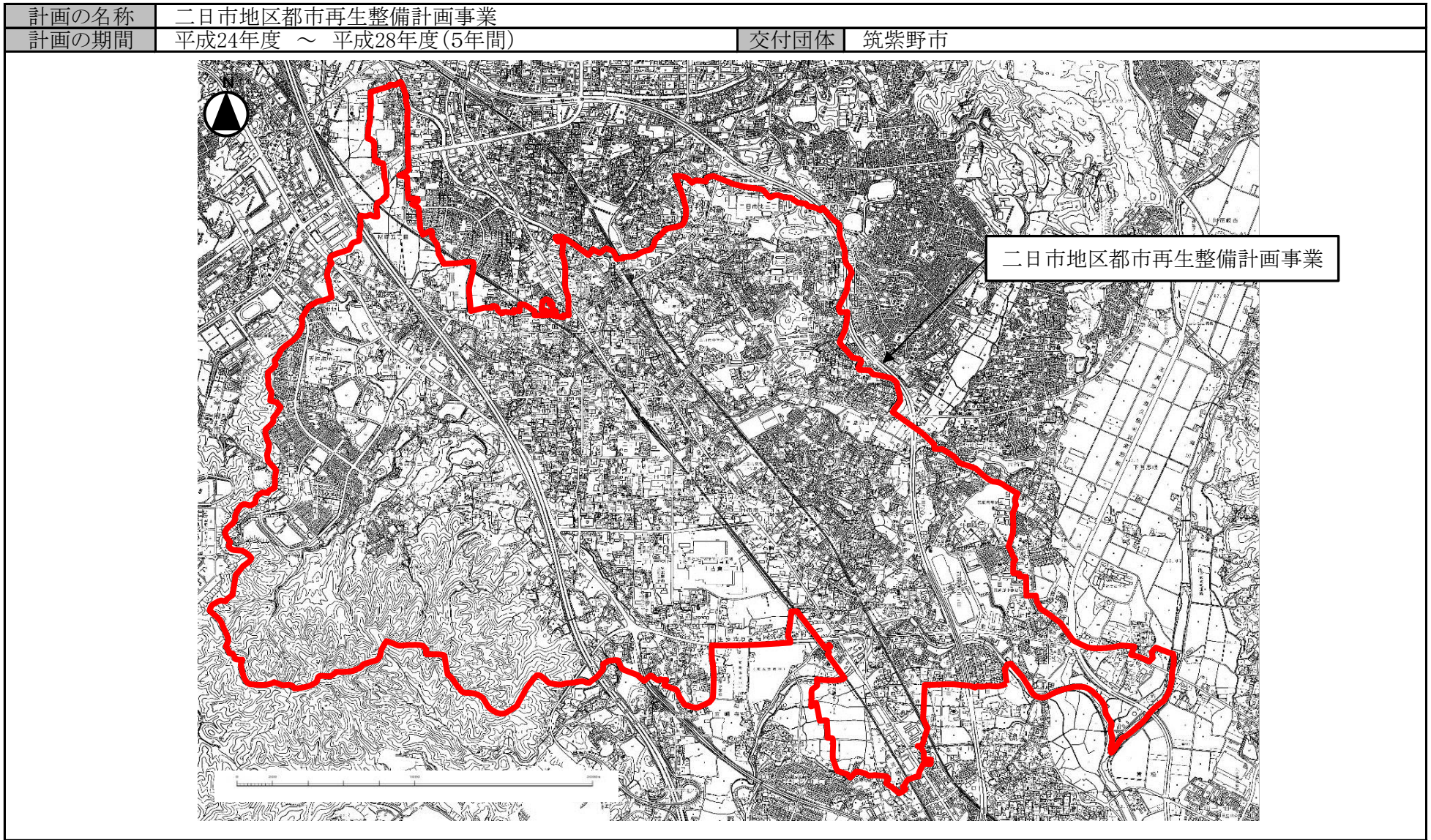
社会資本総合整備計画

平成27年6月30日

計画の名称	二日市地区都市再生整備計画														
計画の期間	平成24年度 ~ 平成28年度 (5年間)	交付対象	筑紫野市												
計画の目標	地域コミュニティの拠点及び安全安心な都市基盤の整備 ・コミュニティ拠点を整備することによる住民の地域コミュニティ活性化の気運の醸成 ・誰もが地域で安全かつ安心して生活できるようにするための環境整備 ・まちの活力をはぐくむ産業の振興														
計画の成果目標 (定量的指標)	・地域交流センターの利用者数の増加【新設→30,000人/年 (H28)】 ・安全で快適な都市基盤整備状況に関する満足度の向上【64.8% (H23) →72.0% (H28)】 ・観光入込客数の維持【1,840千人/年 (H22) →1,840千人/年 (H28)】														
定量的指標の定義及び算定式						定量的指標の現況値及び目標値		備考							
						現況値		最終目標値							
						H23		H28							
						—		30,000人/年							
	新たに建設する地域交流センターの年間利用者数					64.8%		72.0%							
	アンケート調査項目「浸水対策の整備状況」、「公園の数や設備」、「生活道路の整備状況」、「国道や県道などの都市間道路」、「駅の利便性」、「駐車場や駐輪場の数や設備」に対して、「満足」、「どちらかといえば満足」、「普通」と回答した人の割合														
	福岡県観光入込客数推計調査における本市の観光入込客数					H22		H28							
	うち提案分 250.8 百万円					1,840千人		1,840千人							
全体事業費	合計 (A+B+C)	1,262.5 百万円	A	1,262.5 百万円	B	0 百万円	C	0 百万円	効果促進事業費の割合 (A (提案分) + C) / (A + B + C)	0.0%					
交付対象事業															
A 基幹事業															
番号	事業種別	地域種別	交付対象	直接間接	事業者	要素となる事業名 (事業箇所)	事業内容 (延長・面積等)	市町村名	事業実施期間 (年度)					全体事業費 (百万円)	備考
									H24	H25	H26	H27	H28		
A1	都市再生	一般	筑紫野市	直接	筑紫野市	二日市地区都市再生整備計画事業	道路、高次都市施設等 1,063ha	筑紫野市						1,262.5	
														小計	1,262.5
B 関連社会資本整備事業															
番号	事業種別	地域種別	交付対象	直接間接	事業者	要素となる事業名 (事業箇所)	事業内容 (延長・面積等)	市町村名	事業実施期間 (年度)					全体事業費 (百万円)	備考
									H24	H25	H26	H27	H28		
														0	
番号	一体的に実施することにより期待される効果														備考
C 効果促進事業															
番号	事業種別	地域種別	交付対象	直接間接	事業者	要素となる事業名	事業内容	市町村名	事業実施期間 (年度)					全体事業費 (百万円)	備考
									H24	H25	H26	H27	H28		
														0.0	
番号	一体的に実施することにより期待される効果														備考

(様式第8)

社会資本総合整備計画 参考図面



都市再生整備計画(第4回変更)

ふつかいち
二日市地区

福岡県 ちくしの筑紫野市

平成27年6月

都市再生整備計画の整備方針等

計画区域の整備方針	方針に合致する主要な事業
<p>【整備方針1】地域コミュニティの形成を図るため、地域交流の拠点となる施設を整備する</p> <ul style="list-style-type: none"> ・二日市東小学校区における良好な地域コミュニティ形成及び防災の拠点として地域交流センター(二日市東コミュニティセンター)を整備する。 ・良質な地域コミュニティを形成するために必要となる都市基盤の整備を図る。 ・地域の課題等に対して、地域住民が主体となり知恵やアイデアを駆使して取り組むことができるような体制づくりのための支援を行う。 ・地域住民が、地域の課題等に取り組むために組織する「(仮称)コミュニティ運営協議会」の運営を支援する。 	<p>方針に合致する主要な事業</p> <p>二日市東コミュニティセンター整備事業(基幹事業/高次都市施設【地域交流センター】) (仮称)東町地区計画道路整備事業(基幹事業/道路) 市道北原田・野添線改良事業(基幹事業/道路) 天拝公園園路等整備事業(基幹事業/公園) コミュニティづくり事業(提案事業/まちづくり活動推進事業) コミュニティ運営協議会補助金(提案事業/まちづくり活動推進事業)</p>
<p>【整備方針2】安全・安心なまちを形成するため道路・河川等の改修や老朽化した施設の改修を行う</p> <ul style="list-style-type: none"> ・老朽化した市道の改良を行うことにより、安全で快適な都市基盤の整備を図る。 ・建築から30年が経過(昭和56年建築)した市立二日市保育所の大規模修繕を行い、安全安心なまちづくりを推進する。 ・地域防災計画で定める避難所の機能の向上を図ることにより、安全安心なまちづくりを推進する。 	<p>市道竜頭・浦畑線改良事業(基幹事業/道路) 市道イカリの上・山伏ヶ浦線改良事業(基幹事業/道路) 市道井樋ノ口・御供米線修繕事業(基幹事業/道路) 市道塔原・杉塚線修繕事業(基幹事業/道路) 市道湯の上・藪の元線道路側溝整備事業(基幹事業/道路) 生涯学習センター耐震化事業(基幹事業/地域生活基盤施設) 二日市保育所大規模修繕事業(提案事業/地域創造支援事業) JR二日市駅周辺整備事業(関連事業/JR二日市駅周辺)</p>
<p>【整備方針3】まちの活気をはぐくむ産業を振興するための施策を実施する</p> <ul style="list-style-type: none"> ・市の玄関口としてのJR二日市駅周辺整備事業を行うことで、二日市温泉へのアクセス向上や駅の東西の交通の利便性を高める。 ・JR二日市駅周辺整備にあわせて二日市温泉を活性化するための施策に取り組むことにより産業の振興や雇用情勢の改善を図る。 ・歴史や自然を活かした観光拠点を整備することにより、観光に関連する産業の振興を図る。 	<p>(再掲)天拝公園園路等整備事業(基幹事業/公園) 二日市温泉周辺地域情報板設置事業(基幹事業/地域生活基盤施設) 次田・大門線下水道整備事業(提案事業/地域創造支援事業) JR二日市駅周辺整備事業(関連事業/JR二日市駅周辺)</p>
<p>その他</p>	

様式3 目標を達成するために必要な交付対象事業等に関する事項

交付対象事業費	1,262.5	交付限度額	505.0	国費率	0.4
---------	---------	-------	-------	-----	-----

(金額の単位は百万円)

事業	細項目	事業箇所名	事業主体	直/間	規模	(参考)事業期間		交付期間内事業期間		(参考)全体事業費	交付期間内事業費	うち官負担分	うち民負担分	交付対象事業費
						開始年度	終了年度	開始年度	終了年度					
道路		市道龍頭・浦畑線改良事業	筑紫野市	直	L=170m W=6m	平成24年度	平成25年度	平成24年度	平成25年度	9.5	9.5	9.5		9.5
		市道イカリの上・山伏ヶ浦線改良事業	筑紫野市	直	L=320m W=10m	平成24年度	平成27年度	平成24年度	平成27年度	22.1	22.1	22.1		22.1
		市道井樋ノ口・御供米線修繕事業	筑紫野市	直	L=180m W=4.5m	平成24年度	平成24年度	平成24年度	平成24年度	6.0	6.0	6.0		6.0
		市道塔原・杉塚線修繕事業	筑紫野市	直	L=560m W=9m	平成26年度	平成26年度	平成26年度	平成26年度	9.1	9.1	9.1		9.1
		市道湯の上・藪の元線側溝整備事業	筑紫野市	直	L=65m W=4.7m	平成26年度	平成26年度	平成26年度	平成26年度	5.9	5.9	5.9		5.9
		(仮称)東町地区計画道路整備事業	筑紫野市	直	L=262m W=6m	平成27年度	平成27年度	平成27年度	平成27年度	95.4	95.4	95.4		95.4
		市道北原田・野添線改良事業	筑紫野市	直	L=93m W=5m	平成27年度	平成27年度	平成27年度	平成27年度	10.0	10.0	10.0		10.0
道路(地方都市リノベーション事業)														
公園		天拝公園園路等整備事業	筑紫野市	直	公園面積:19,080㎡ L=206m A=500㎡	平成27年度	平成27年度	平成27年度	平成27年度	61.2	61.2	61.2		61.2
公園(地方都市リノベーション事業)														
古都及び緑地保全事業														
河川														
下水道														
駐車場有効利用システム														
地域生活基盤施設		情報板(JR二日市駅・二日市温泉周辺)	筑紫野市	直	10箇所	平成26年度	平成28年度	平成26年度	平成28年度	13.8	13.8	13.8		13.8
		生涯学習センター耐震化事業	筑紫野市	直	A=517㎡	平成27年度	平成28年度	平成27年度	平成28年度	38.6	38.6	38.6		38.6
高質空間形成施設														
高次都市施設		地域交流センター(二日市東コミュニティセンター)	筑紫野市	直	延床面積:1,490㎡	平成27年度	平成28年度	平成27年度	平成28年度	740.1	740.1	740.1		740.1
地方都市リノベーション推進施設														
生活拠点施設														
既存建造物活用事業(地方都市リノベーション推進施設)														
土地区画整理事業														
市街地再開発事業														
住宅街区整備事業														
地区再開発事業														
バリアフリー環境整備事業														
優良建築物等整備事業														
住宅市街地総合整備事業		拠点開発型												
		沿道等整備型												
		密集住宅市街地整備型												
		耐震改修促進型												
街なみ環境整備事業														
住宅地区改良事業等														
都心共同住宅供給事業														
公営住宅等整備														
都市再生住宅等整備														
防災街区整備事業														
合計										1011.7	1011.7	1011.7	0.0	1011.7

提案事業(継続地区の場合のみ記載)

事業	細項目	事業箇所名	事業主体	直/間	規模	(参考)事業期間		交付期間内事業期間		(参考)全体事業費	交付期間内事業費	うち官負担分	うち民負担分	交付対象事業費
						開始年度	終了年度	開始年度	終了年度					
地域創造		二日市保育所大規模修繕事業	筑紫野市	直	—	平成24年度	平成26年度	平成24年度	平成26年度	223.8	223.8	223.8		223.8
支援事業		次田・大門線下水道整備事業	筑紫野市	直	—	平成24年度	平成26年度	平成24年度	平成26年度	18.2	18.2	18.2		18.2
事業活用調査		事業効果分析調査	筑紫野市	直	—	平成28年度	平成28年度	平成28年度	平成28年度	3.0	3.0	3.0		3.0
まちづくり活動推進事業		コミュニティ運営協議会補助金	コミュニティ運営協議会	間	—	平成26年度	平成28年度	平成26年度	平成28年度	3.4	3.4	3.4		3.4
		コミュニティづくり事業	筑紫野市	直	—	平成25年度	平成26年度	平成25年度	平成26年度	2.4	2.4	2.4		2.4
合計										250.8	250.8	250.8	0.0	250.8

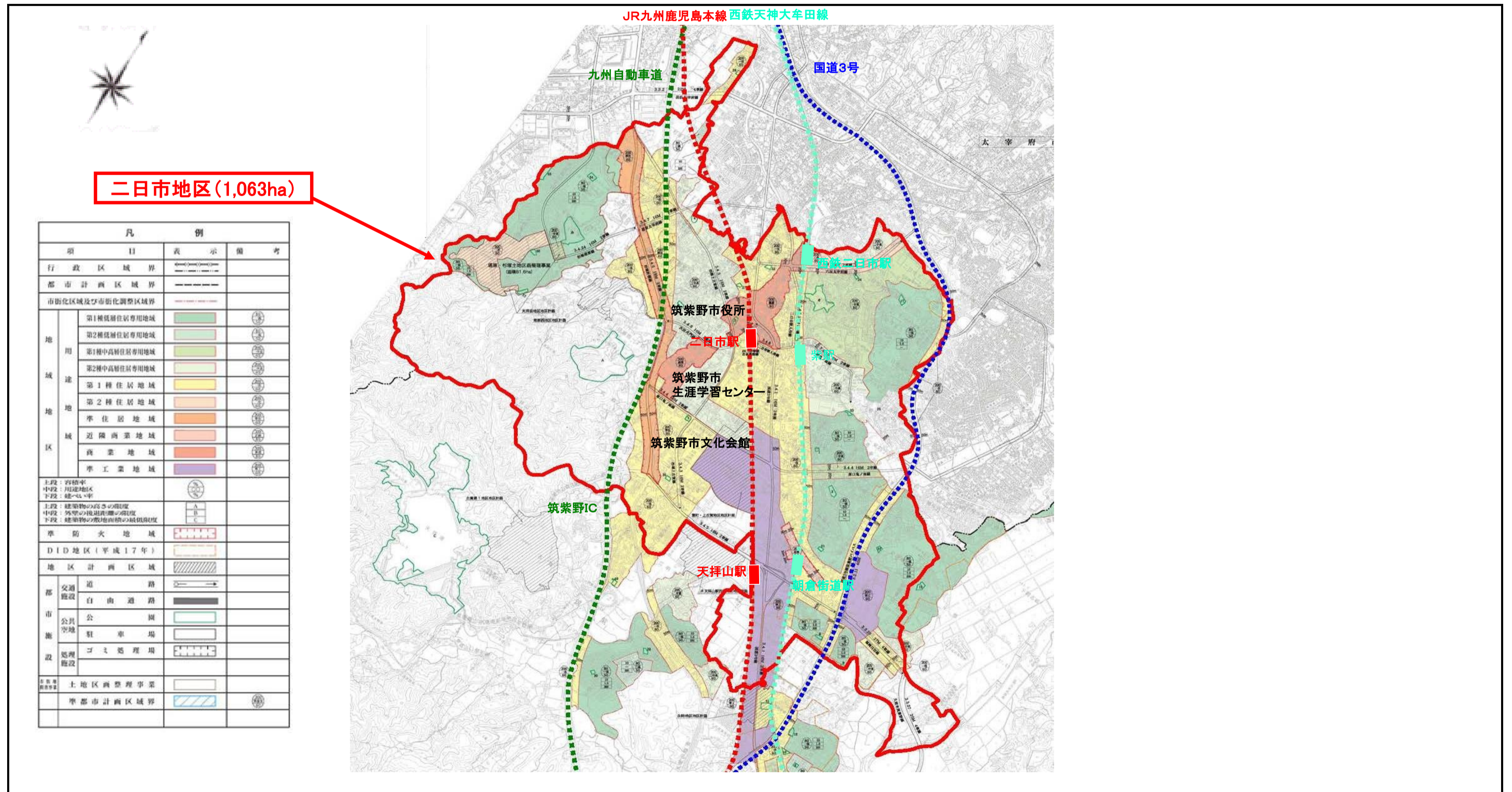
合計(A+B) 1,262.5

(参考)関連事業

事業	事業箇所名	事業主体	所管省庁名	規模	(いずれかに○)				事業期間		全体事業費
					直轄	補助	地方単独	民間	開始年度	終了年度	
JR二日市駅周辺整備事業	JR二日市駅周辺	筑紫野市	国土交通省	—		○			平成11年度	平成29年度	3,159.0
合計										3,159	

都市再生整備計画の区域

ふっかいち 二日市地区(福岡県筑紫野市)	面積 1,063 ha	区域 湯町1～3丁目、二日市西1～4丁目、二日市南1～4丁目、上古賀1～4丁目、大字武蔵、武蔵1～5丁目、塔原東1～5丁目、塔原西1～3丁目、大字塔原、塔原南1～3丁目、二日市北1～8丁目、紫1～7丁目、二日市中央1～6丁目、大字石崎、石崎1～3丁目、針摺北、針摺中央1～2丁目、大字俗明院、俗明院1～2丁目、針摺南1～2丁目、大字永岡の一部、針摺西1～2丁目、針摺東1～5丁目、天拝坂1～6丁目、杉塚1～5丁目
--------------------------------	----------------	---



二日市地区(福岡県筑紫野市) 整備方針概要図

目標	地域コミュニティの拠点及び安全安心な都市基盤の整備 ・コミュニティ拠点を整備することによる住民の地域コミュニティ活性化の気運の醸成 ・誰もが地域で安全かつ安心して生活できるようにするための環境整備 ・まちの活気をはぐむ産業の振興	代表的な指標	地域交流センターの利用者数 (人/年)	—	(H23年度)	→	30,000	(H28年度)
			都市基盤整備状況に関する満足度 (%)	64.8	(H23年度)	→	72.0	(H28年度)
			観光入込客 (千人)	1,840	(H22年度)	→	1,840	(H28年度)

