

元気な筑紫野市を発信する情報誌

広  
報

# ちくしの

2019年

8.15号

No.1139



## ちいきまもししまい 地域を守る「お獅子舞」

7月28日(日)に下見一区で伝統の「お獅子舞」が行われました。

毎年7月のおよどの翌日に行われるこの行事は、鐘を打ち鳴らしながら勢いよく家の中に入り、大きな獅子の頭を持ち上げてかみ合わせ、音と声で家の邪気を払うものです。強い日差しの中、子どもも大人も暑さを吹き飛ばす元気で区内の一軒一軒を回りました。

# 令和元年度 施政方針

6月7日に藤田 陽三市長は、令和元年第3回市議会定例会において、令和元年度施政方針を示しました。「施政方針」は、令和元年度の市政運営の基本的な方向を示すものです。今号ではその概要を掲載します。なお、全文はホームページをご確認ください。

●問い合わせ先 企画政策課



施政方針演説を行う藤田市長

## はじめに

市においては、国の社会経済政策に焦点を合わせ、情報収集、積極的な活用を図りながら、市長就任以来の公約「行財政改革」、「産業・雇用をつくる」、「生活をまもる」、「共助社会づくり」、「未来をつくる」、この五つを政策の柱とした第五次総合計画を着実に進め、市長就任2期目の重点施策として取り組んできた「庁舎建設」、「高尾川・鷺田川の浸水対策」、「地域コミュニティによるまちづくり」、「地域公共交通網の形成」、「筑紫駅西口土地区画整理事業」について引き続きまい進し、完成と定着を図ります。

## 政策1 行財政改革

健全な行財政運営や人材の育成、市民サービスの向上などの取り組み

### ● 庁舎建設

庁舎周辺の利便性向上のため、踏切改良を進めるとともに、旧庁舎、上下水道庁舎などの跡地利用について費用対効果の高い活用策の検討を進めます。

### ● 行財政運営

市の最上位計画である第六次総合計画を策定します。

### ● 人材育成と組織の整備

働き方改革関連法を踏まえた組織づくり、人づくりを進めるためIC T(情報通信技術)を活用した業務の効率化や事務事業のスリム化などの働き方改革を推進していきます。

## 政策2 産業・雇用をつくる

商工業と農林業、観光の振興への取り組み

### ● 商工業の振興

▽住宅改修補助事業などを通して地

場経済対策に努めるとともに、空き店舗マップを活用し、出店支援や創業支援などを行い、まちなぎわいづくりに取り組みます。

▽企業誘致を積極的に検討し、さらなる雇用の創出に努めます。

### ● 農林業の振興

国、県の農業政策を注視し、多面的な機能を持つ農地の有効活用と担い手の育成などを進めます。また、森林環境譲与税を活用した森林の整備と保全を促進します。

### ● 観光の振興

天拝公園のあじさい園などの観光情報を積極的に発信します。また、天拝公園一帯の観光需要に応えるため、周辺の道路整備を進めます。



梅雨の時期に多くの人を訪れるあじさい園

政策3

生活をまもる

防災・減災対策、高齢者や障がい者への支援、健康づくり、人権尊重などの取り組み

●高尾川・鷺田川の浸水対策

昨年発進したシールドマシンによる地下河川築造工事の早期完了に向け、引き続き事業を促進します。

●防災・減災対策

防災に関する出前講座や災害時要配慮への支援などに取り組みとともに、近年の気象動向などを踏まえた新たなハザードマップを作成します。

●高齢者への支援

▽地域の生活支援サービスを集約した地域資源情報誌の作成などに取組みることにより、地域包括ケアシステムの構築に向けた動きを加速していきます。

▽消費生活相談や被害事例の啓発・教育などを通し、高齢者を狙った詐欺被害の予防に努めます。

●健康づくり

健康寿命の延伸を目指し、健康づくりポイント事業を新たに実施します。

●セーフティネットの充実

生活困窮状態からの自立を支援するため、家計相談支援事業を新たに実施します。

●障がい者、障がい児への支援

▽第3期障がい者福祉長期行動計画に基づく自立支援と社会参加のための支援に取り組みます。

▽発達障がい児家族等支援事業を新たに実施し、家庭における療育を促進します。

●人権尊重のまちづくり

同和問題の解決に向けた取り組み、すべての人の人権が等しく保障される地域社会の実現に向けての啓発と教育に努めます。

政策4

共助社会づくり

地域コミュニティの推進や市政情報の発信などの取り組み

●地域コミュニティの推進

頻発する自然災害や急激に進む高齢化に備え、「地域防災」「地域福祉」を柱とした地域コミュニティによるまちづくりを進めます。

●市と市民、地域コミュニティとの

情報共有

▽広報紙やホームページ、SNSによる迅速な情報発信、積極的なマスコミへの情報提供など、各媒体の特性を生かした情報発信を行い、開かれた市政の実現を目指します。

●「移動市長室」を継続し、充実を図りながら、市民の皆さんの活動を直に拝見し、ご意見を伺います。

政策5

未来をつくる

子育て支援や学校教育の充実、市街地の整備などの取り組み

●子育て支援

▽待機児童解消のため、幼稚園で2歳児の受け入れを行う一時預かり事業や保育士の負担軽減のための補助職員の任用などを推進します。

▽幼児教育の無償化に向け、関係機関、法人との連携を図りながら、適切な対応に努めます。

▽赤ちゃんホームヘルパー派遣事業や病児保育事業など、妊娠から出産、子育て期まで、切れ目のない支援を行うほか、次期子ども・子

育て支援事業計画の策定にも取り組めます。

●学校教育

▽知育・徳育・体育のバランスのとれた教育を推進するため、教育施設の整備を考えていきます。

▽外国語教育などが来年度から必修科目となることを受け、ALT（外国人指導助手）の増員など、教育内容の検討を行います。

▽不登校児童生徒対策やいじめの予防について学校と各相談機関との連携を図ります。

●歴史・文化の継承と振興

国指定史跡である宝満山の保存活用を検討を進めます。

●交通環境

本年1月から運行を開始したコミュニティバス「つくし号」、御笠自治会バスの周知に努め、運行体制の充実を図ります。

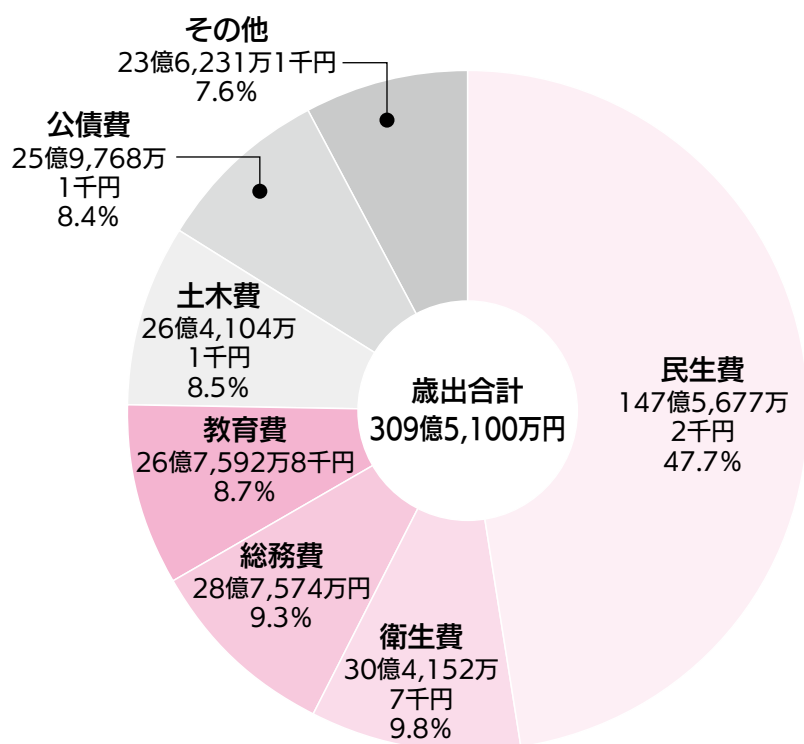
●市街地の整備

「古代土塁」の整備・保存方針を踏まえながら、筑紫駅西口土地区画整理事業の推進を図ります。

## 歳出の主な増減内容

※今年度実施する主な事業の内容については6～7ページに記載しています。

- **民生費** 10億3,655万1千円増 ▲  
 保育人材確保対策事業、子どもの発達支援事業、生活困窮者自立支援事業などによる増
- **総務費** 45億9,370万8千円減 ▼  
 筑紫野市庁舎建設事業が完了したことなどによる減
- **教育費** 2億89万4千円増 ▲  
 子どものための教育・保育給付事業(教育)、小中学校ICT環境整備事業などによる増
- **土木費** 3億3,236万8千円増 ▲  
 筑紫駅西口土地区画整理事業、市庁舎建設周辺整備事業などによる増



# 予 算

## 令和元年度

### 一般会計予算

### 309億5,100万円

令和元年度の予算は、市民の安全安心、幸せな暮らしづくりのため、第五次総合計画を推進する内容としています。

市民サービスに必要な予算を確保しつつ、経常経費の見直しを図った結果、対前年度比9.0%減の309億5千100万円を予算計上しています。

農林業の振興、防災・減災対策の推進、高齢者福祉の充実、地域コミュニティによるまちづくり、子育て支援の推進、学校教育の充実などさまざまな施策を行うこととしています。

● 問い合わせ先 財政課

### 用語解説

- **民生費**  
 子どもや高齢者、障がい者などの福祉の費用
- **衛生費**  
 健康診断や予防接種、ごみ処理などの費用
- **総務費**  
 行政の運営や戸籍、税金徴収などの費用
- **教育費**  
 教育や文化、スポーツなどの費用
- **土木費**  
 道路や公園などの補修や建設などの費用
- **公債費**  
 市の借金の返済などの費用
- **その他**  
 議会や農・商工業、消防などの費用

## とくべつかいけいよきん 特別会計予算

国民健康保険などの事業は、保険料などの特定の収入によって行うため、一般会計とは別に会計を設けています。

(単位:千円)

会計名	予算額
国民健康保険事業	9,642,464
住宅新築資金等貸付事業	4,304
奨学資金貸与事業	7,746
介護保険事業	6,549,834
後期高齢者医療事業	2,412,879
農業集落排水事業	227,597
二日市財産区	2,929
御笠財産区	37,960
平等寺山財産区	27,728
合計	18,913,441

## こうえいきぎょうかいけいよきん 公営企業会計予算

地方公営企業法の適用を受け、公営企業会計による独立採算制をとっています。

### ● 水道事業会計

(単位:千円、消費税等込)

区分	収益的収支	資本的収支	合計
収入	2,226,731	253,424	2,480,155
支出	1,994,042	773,484	2,767,526

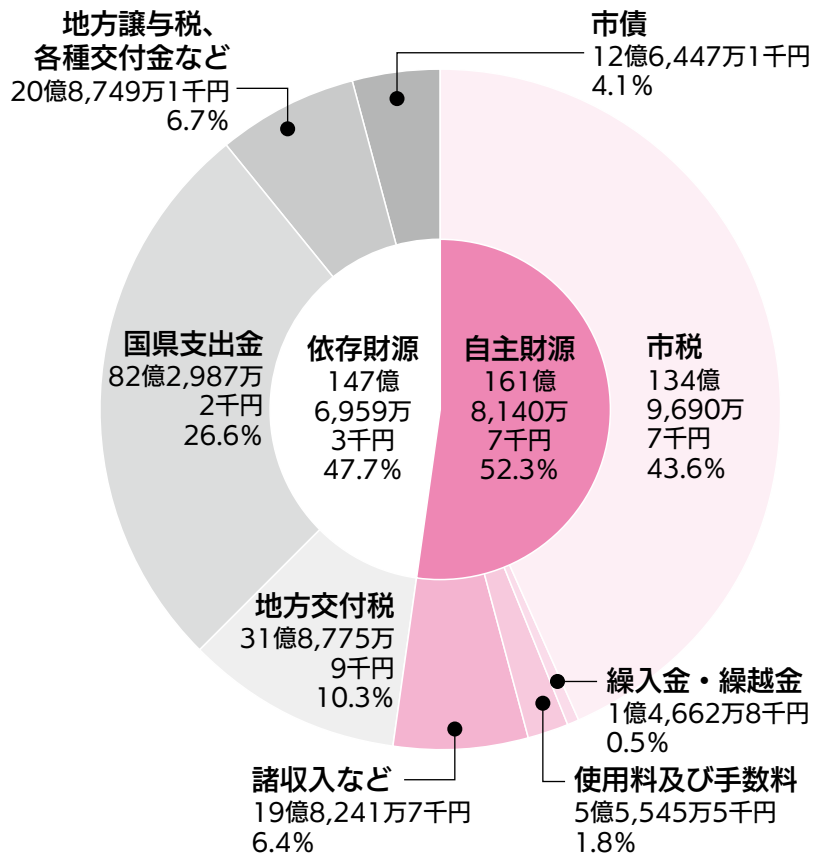
### ● 下水道事業会計

(単位:千円、消費税等込)

区分	収益的収支	資本的収支	合計
収入	2,341,955	664,337	3,006,292
支出	2,152,769	1,213,105	3,365,874

## 歳入の主な増減内容

- 市税 1億7,939万5千円増 ↗  
家屋の新築などによる固定資産税、都市計画税の増
- 繰入金 26億4,470万6千円減 ↘  
筑紫野市庁舎建設事業が完了したことなどによる減
- 国県支出金 6億3,233万7千円増 ↗  
保育人材確保対策事業、小中学校ICT環境整備事業の実施に伴う国庫補助金の増
- 市債 17億2,304万3千円減 ↘  
筑紫野市庁舎建設事業が完了したことなどによる減



- 自主財源  
市が自主的に調達できるお金
- 市税  
市民税や固定資産税など
- 繰入金・繰越金  
基金からの繰入金や前年度からの繰越金など
- 使用料及び手数料  
市営住宅などの家賃や公共施設の使用料など
- 諸収入など  
発掘調査受託事業収入や各種教室の受講料など
- 依存財源  
国や県からの交付金や銀行からの借入金
- 地方交付税  
全国どこでも必要最小限の行政サービスが受けられるよう、国が交付するお金
- 国県支出金  
特定の事業のために国や県が交付するお金
- 地方譲与税、各種交付金など  
国や県が徴収した税金の一部を市に分配するもの
- 市債  
大きな事業を行うための銀行などからの借入金

## 令和元年度に実施する

# 主 な 事 業

令和元年度施政方針に基づき、今年度も多くの事業を実施します。

重点を置く五つの政策と、主な事業の概要をお知らせします。

●問い合わせ先 企画政策課

## 政策 1 行財政改革

### ■ 筑紫野市総合計画策定事業 436万4千円

市が目指すまちづくりの姿を明らかにし、総合的かつ計画的に市政を運営するため、令和2年度を始期とする「第六次筑紫野市総合計画」の策定を行います。

### ■ 市庁舎建設周辺整備事業 1億3,648万円

市役所への来庁者の交通利便性向上を目的とした道路整備を行います。



市役所西側、通行に制限がある JR 鹿児島本線の踏切を移設・拡幅し、交通利便性を高めます

## 政策 2 産業・雇用をつくる



バリアフリー改修や耐震補強工事などの費用の一部を補助します

### ■ 多面的機能支払交付金事業 1,723万5千円

農村環境向上の効果が高い共同活動に取り組む組織に対して支援を行います。

### ■ 経済対策事業住宅改修工事補助事業 992万1千円

地域経済の活性化および市民生活の安定を図るため、市内の施工業者によって住宅の改修工事を行う人に対して、経費の一部を補助します。

## 政策 3 生活をまもる

### ■ 防災事務事業 2,846万円

市内の防災対策に使用するハザードマップの更新のほか、筑紫野市と太宰府市合同の防災訓練を実施します。

### ■ 健康づくりポイント事業 37万2千円

健康づくりのための取り組みの実施、健康診査・がん検診の受診、イベント・講座への参加などに対してポイントを付与することで市民の疾病予防・健康づくりを促す事業を行います。

### ■ 子どもの発達支援事業 1,006万2千円

こども療育相談室での相談事業に加え、子どもの発達に不安を感じる保護者が家庭での療育に積極的に取り組むことができるようにする講座の開催を行います。

### ■ 生活困窮者自立支援事業 874万2千円

生活困窮者の自立支援のため、「自立相談支援事業」などに加えて、家計を自ら管理することができる力を育てる「家計改善支援事業」を新たに実施します。

政策 **4** 共助社会づくり



生産者と会話をしながら、農産物などの買い物を楽しめる、御笠まちづくり協議会「新米フェア」

■コミュニティ運営協議会補助事業

4,097万2千円

コミュニティ運営協議会の運営および活動を支援するための補助を行います。

■まちづくり支援事業

1,272万2千円

コミュニティ運営協議会の各種事務処理を行う支援員の配置に加え、令和2年度を始期とする「筑紫野市地域コミュニティ基本計画」の策定を行います。

政策 **5** 未来をつくる

■コミュニティバス等運行事業 3,273万4千円

市内の公共施設、医療機関、商業施設との間を結ぶコミュニティバス「つくし号」を運行するほか、御笠コミュニティ地域において「御笠自治会バス」の運行を行います。

■保育人材確保対策事業 3,322万5千円

保育士の勤務環境改善のため、保育補助者を新たに雇う私立保育所に対して補助を行います。



1月に運行を開始したコミュニティバス「つくし号」



保育人材を確保し、待機児童解消を目指します

■子どものための教育・保育給付事業（教育）

3,510万4千円

待機児童の解消のため、保育が必要であると市が認定する「2歳児」を受け入れる私立幼稚園に対して補助を行います。

■小中学校 ICT 環境整備事業 6,978万7千円

教育環境の向上を図るため、ネットワーク環境の整備などを行います。

■生涯学習センターさんあいホール吊り天井改修事業

4,999万円

生涯学習センター内の「さんあいホール」の天井耐震化工事を実施し、災害発生時の避難所としての施設の安全性を確保します。

■筑紫駅西口土地区画整理事業

4億9,744万3千円

筑紫駅西口周辺において暮らしやすい市街地を形成することを目的とした土地区画整理事業を行います。

# 移動市長室

## 筑紫野市すまいの相談センター

—市民の住まいに安心・安全、そしてスマイルを—



通算91回目となる移動市長

室を7月9日(火)に筑紫野市商工会館において開催し、筑紫野市すまいの相談センター(以下、すまいの相談センター)の会員11人と懇談を行いました。



すまいの相談センターは、昭和60年に筑紫野市商工会(以下、商工会)の工業部会員を中心に設立され、市民からの住宅に関する相談業務をはじめ、コミュニケーションを大切に活動を行っています。

今回の懇談では、活動の報告や意見交換を通して、会員の活動に対する思いなどを伺いました。

### 市民に安心を届けたい

すまいの相談センターは、市民のゆとりある住環境づくりに貢献することを目的に活動しており、今年度で35年目を迎えました。

市民からの住宅に関するさまざまな相談に応じ、会員の事業所が対応する「すまいの相談事業」には、昨年160件を超す相談が寄せられました。この相談事業は、長年にわたり

行っていますが、数年前から相談件数が急増しています。その背景には、社会問題にもなった悪徳業者による住宅トラブルの増加がありました。

住宅に不安を抱えた人に、安心して相談できる窓口があることを知ってもらいたいと、パンフレットの作成や、筑紫野市社会福祉協議会(以下、社協)の車への広告の掲示など、広告宣伝活動にも積極的に取り組んでいます。

### 設立から続く奉仕活動

毎年秋頃には、社協と連携して、独居の高齢者宅を訪ね、簡単な補修作業などを無償で行う奉仕活動を行っています。

家の困りごとの対処はもちろん、話し相手としても大変喜ばれ、中には感極まって涙ぐまれる人もいます。

うです。「訪問する前に行う下見や準備は大変ですが、訪問先のうれしそうな顔を見ると、行ってよかったな、と思います」と会員は話します。

### 子どもたちの笑顔のために

地域活性化の取り組みとして、商工会が開催するいきいき商工農フェスタに、無料のリフォーム相談と併せて子ども向けの工作・体験コーナーを出店しています。子どもたちに楽しんでもらうために、同じ内容のものは二度はしないをポリシーに、趣向を凝らして毎年異なるプログラムを考えているそうです。「地域が元気になるには、まず子どもから。どんな内容にするか悩みながらも私たちも楽しんでやっています」と笑顔で語っていました。







### 信頼関係を大切に

懇談の最後に今後の抱負を伺いました。

「会員は、市内の事業者として誇りを持って会の活動に励んでいます。その積み重ねが信頼を生み、会のさらなる発展にもつながるといいな、と思います。」

家に直したい箇所があってもどこに頼めばいいかわからない、という悩みを持つ人が多くいると思うので、そういった人をはじめ、高齢化社会や災害などに備え、市民の皆さんに安心して任せられる業者ともしっかりできるよう、より一層頑張りたいです」と語ってくれました。

盛んな意見交換を行い、交流を深めることができました。

懇談の中の意見は、今後の市政に生かしていきます。

### 参加者からの感想

・ 地場の企業として長く続けてきた奉仕活動などを報告でき、大変有意義な会になったと思います。

・ 大切なのは感謝を忘れないことというのを改めて実感しました。この移動市長室を機に、さらに会の裾野が広がっていくことを期待します。

### 藤田市長の一言

荒瀬会長をはじめとした皆さんが、商工会を背景にもち、また社協の協力を得ながら、知恵を出し合ってそれぞれの事業を行い、誠実に丁寧に活動をしていらっしやる。

特に、独居の高齢者への奉仕活動は、プロの技術をもった人が手助けをしてくれる。受ける人は助かっていると思います。まごころを皆さんの取り組みの中で強く感じました。

今後、住みよい住み続けたいまちづくりに向けて、皆さんの素晴らしいご意見を市政の参考にさせていただきます。本日は、ありがとうございました。



### 筑紫野市すまいの相談センター

- ・ 増改築相談
- ・ 外壁工事
- ・ 土木工事
- ・ 屋根工事
- ・ エクステリア(屋外)工事
- ・ 花壇・造園工事
- ・ 看板等制作
- ・ 左官工事
- ・ 温水器取付工事

など、住まいに関する相談に応じています。

市内の安心な専門業者が対応します!

● 問い合わせ先

☎(922)2361 (商工会内)

■料金や申込方法の記載のないものは無料または申込不要です。

■申込・受付などの期間で記載のないものは、土・日曜日、祝日、年末年始を除きます。

幼児教育・保育の無償化  
 利用給付認定の申請を忘れずに

10月1日(火)から幼児教育・保育の無償化が始まります。すでに施設に通所している子どもが無償化の対象となるためには、次表のとおり事前に利用給付認定の申請が必要です。

申請書類は各施設で配布をしています。申請書類を受け取っていないなどの理由で手続きが済んでいない場合は、速やかに通所する施設または子育て支援窓口で申請書類を受け取り、無償化開始前に利用給付認定を受けられるように、申請を行ってください。

●問い合わせ先 子育て支援課

区分	対象者	利用給付認定申請	利用料(※1)
認可保育所、 認定こども園(保育認定部分)、 地域型保育施設、 企業主導型保育施設(※2)	保育の必要性の 認定を受けた ①3歳児から5歳児	申請手続き不要	無償
認可外保育施設など (一時預かり事業、病児保育 事業、ファミリーサポートセン ター事業を含む)	②住民税非課税 世帯の0歳児か ら2歳児	入所施設から申 請書を受け取り、 入所施設に提出	月額37,000円(住 民税非課税世帯の 0歳児から2歳児は 月額42,000円)ま での利用料を無償
新制度未移行幼稚園 (市内私立幼稚園は全園)	満3歳児から 5歳児	入所施設から申 請書を受け取り、 入所施設に提出	月額25,700円ま での利用料を無償。 保育の必要性の認 定を受けた場合、月 額11,300円まで の預かり保育の利 用料を無償
新制度移行幼稚園、 認定こども園(教育認定部分)	預かり保育を利用 しており、保育の 必要性の認定を 受けた満3歳児か ら5歳児	入所施設から申 請書を受け取り、 入所施設に提出	利用料無償に加え、 月額11,300円(住 民税非課税世帯 の満3歳児は月額 16,300円)まで の預かり保育の利 用料を無償
	預かり保育をして いない、または保 育の必要性の認 定がない人	申請手続き不要	無償

(※1) 保護者から実費で徴収している費用(通園送迎費、食材料費、行事費など)は、無償化の対象外です。

(※2) 企業主導型保育施設の無償化にかかる手続きは、入所施設に確認ください。

# 台風接近による強風や豪雨に備えましょう

毎年、9月から10月ごろにかけて台風が接近し、強風や豪雨による被害をもたらしています。  
被害を少なくするため、次のような対策を心がけましょう。

## 台風が来る前に

- 家の周りに吹き飛ばされそうなものは、補強が必要などころはないか確認しましょう。
- 非常食や、非常持出品(懐中電灯、携帯ラジオ、電池、食料など)を準備しておきましょう。
- 避難所や避難経路を確認しておきましょう。
- 台風が近づいてきたら
- テレビなどの最新の気象情報に注意しましょう。
- 川などの危険な場所には近寄らないようにしましょう。
- 不要な外出を控え、早めに帰宅しましょう。

● 問い合わせ先 危機管理課

警戒レベル	行動を促す情報	市民の皆さんの行動
5	災害発生情報	・命を守る最善の行動
4	避難指示(緊急) 避難勧告	・全員避難
3	避難準備 高齢者等避難開始	・高齢者などの要配慮者は避難 ・一般の人は避難準備
2	大雨注意報 洪水注意報	・避難場所、避難経路の確認
1	警報級の可能性	・最新の気象情報に注意



※警戒レベル3～5は市が発令、警戒レベル1・2は気象庁が発表

## 筑紫野市太宰府市合同総合防災訓練

筑紫野市と太宰府市では「防災の日」である9月1日に合同で防災訓練を実施します。防災機関による各種訓練や「自助」「共助」をテーマとした、住民の皆さんが参加する避難訓練や消火訓練などを行います。見学もできますので防災意識を高めるためにもぜひ参加ください。

- 日時 9月1日(日)、9時～12時
- 場所 諸田多目的グラウンド(市内諸田、カミーリヤ前)

8月30日(金)～9月5日(木)は防災週間です



平成29年に実施した地震災害救助訓練(福岡県警救助隊)



チームちくしの

# WE ARE "TEAM CHIKUSHINO"

愛される市民楽団を目指して  
筑紫野市吹奏楽団

筑紫野市吹奏楽団は、昭和48年に二日市中学校、筑山中学校のOBを中心に発足した歴史ある楽団です。現在、さまざまな職種の社会人や学生など44人の団員が在籍しています。

子育て中の人でも練習に参加できるように託児制度を設けており、練習場所の別室でボランティアや団員が交代でお世話をしています。時には子どもたちがコンサート飾りつけを手伝ってくれたり、演奏を一緒に楽しんだりすることも。子どもたちも楽団の一員のようにです。プロの編曲家でもある坂本文郎先生を音楽監督に招き、曲の作られた背景や作曲者の意図を学び、考えながら演奏をしています。定期演奏会ではテーマを決めて選曲、さまざまな切り口で演奏をするため、毎回新しい発見があります。

目指す姿は「愛される楽団」であること。地域に根差す「市民楽団」の意識を持ち、市民の皆さんから愛される存在に。そして、古くから受け継がれる音楽を未来につなぎ、音楽からも愛される存在でありたいと考えています。

## 筑紫野市吹奏楽団

- 練習日時 第1・3土曜日19時～22時、第2・4日曜日9時～13時(変動あり)
  - 練習場所 生涯学習センター2階音楽室4
  - 連絡先 楽団事務局 ☎050(5891)2465
- ※18時～21時



掲載希望を募集します

このコーナーへ掲載を希望するクラブやサークルを募集します。対象は、筑紫野市民を中心に市内で活動している社会教育団体で、営利目的・会費の一部が主催者や上部団体の収入になるものを除きます。詳しくは問い合わせください。 ● 問い合わせ先 秘書広報課広報広聴担当

# 市役所からのお知らせ

## 情報公開制度、個人情報保護制度の運用状況

市では、分かりやすく開かれた行政を進めるため、情報公開条例および個人情報保護条例に基づき、市が保有するさまざまな情報を開示しています。

平成30年度に市民などから請求があった状況、情報公開審査会および個人情報保護審査会の開催状況などについて報告します。

### 【情報公開制度】

- 開示請求者数 25人
  - 開示請求件数 47件
  - 開示決定の内訳
    - ▽全部開示 36件
    - ▽一部開示 46件
    - ▽不開示 1件
    - ▽不存在 6件
  - 計 89件
- ※1件の請求に対して、全部開示、一部開示など複数の開示決定を行う場合があるため、開示決定の合計数と開示請求件数は異なります。

- 不開示とした理由の内容別件数
- ▽氏名や住所などの個人に関する情報 32件
- ▽法人の印影など法人に関する情報 34件

▽市の機関および国などにおける審議、検討、協議に関する情報 2件

▽市の機関や国が行う事務に関する情報 2件

計 70件

※複数の不開示理由に該当する場合がありますため、不開示内容別件数の合計と開示決定の合計件数は異なります。

- 実施機関別の開示請求件数
- ▽市長（市長部局） 70件
- ▽議会 2件
- ▽教育委員会 11件
- 計 83件

※複数の実施機関に対する開示請求となる場合があるため、開示請求件数の合計と異なります。

### ● 情報公開審査会

情報公開審査会は、情報公開条例の適正な運営を図る機関として設置されています。平成30年度は、情報

公開制度の運用状況などにかかる審議を行うため1回開催しました。

### 【個人情報保護制度】

- 開示請求者数 18人
- 開示請求件数 23件
- 開示決定の内訳

- ▽全部開示 8件
- ▽一部開示 8件
- ▽不存在 9件
- 計 25件

※1件の請求に対して、全部開示、一部開示など複数の開示決定を行う場合があるため、開示決定の合計数と開示請求件数は異なります。

### ● 不開示とした理由の内容別件数

▽開示請求者以外の氏名や住所などの個人に関する情報 6件

▽法人の印影など法人に関する情報 4件

- ▽市の機関、国などが行う事務・事業に関する情報 1件
- ▽開示しないという条件で任意に提供された情報 1件
- 計 12件

※複数の不開示理由に該当する場合がありますため、不開示内容別件数の合計と開示決定の合計件数は異なります。

### ● 実施機関別の開示請求件数

- ▽市長（市長部局） 23件
- 計 23件

● 個人情報取扱業務に関する審議案件

- ▽個人情報取扱業務の新規登録 2件
- ▽個人情報取扱業務の変更登録 41件

▽個人情報取扱業務の廃止 12件

- 計 55件

### ● 個人情報保護審査会

個人情報保護審査会は、個人情報保護条例の適正な運営を図る機関として設置されています。平成30年度は、個人情報保護制度の運用状況などにかかる審議、個人情報取扱業務における個人情報の適正な収集、利用および提供にかかる審議を行うため個人情報保護審査会を4回開催しました。

### ● 問い合わせ先 総務課 法務担当

■料金や申込方法の記載のないものは無料または申込不要です。  
 ■申込・受付などの期間で記載のないものは、土・日曜日、祝日、年末年始を除きます。

## 第47回天拝山ロードレース 大会出場者を募集します！



- 日時 11月24日(日)、9時開会(雨天決行)
- 場所
  - ▽開会式・閉会式 筑紫野市総合公園(市内山口38276)
  - ▽コース 筑紫野市総合公園(スタート・ゴール)→天拝湖周回コース
- 種目
  - ▽2.5km
  - ・中学女子各学年の部
  - ・万葉の筑紫路コース(中学生以上の部)
  - ・万葉の筑紫路コース(小学生男子の部、小学生女子の部)

- ▽5km
  - ・中学男子各学年の部
  - ・一般女子(高校女子を含む)の部
  - ・一般男子(高校男子を含む)の部
- ▽10km
  - ・高校男子の部
  - ・一般男子の部
  - ・一般女子の部
- 参加資格
  - ①5kmは30分以内、10kmは60分以内の走力がある人。
  - ②万葉の筑紫路コースの部は、小学4年生以上で2.5km以上の走力がある人。
  - ③未成年者の参加は、保護者の同意が必要です。また、学校・クラブ単位で参加する場合は、学校長またはクラブの責任者の許可を受けてください。
- 参加費
  - ▽小学生 500円
  - ▽中学生 600円
  - ▽高校生 1000円
  - ▽一般(万葉の筑紫路コースの部) 2000円
  - ▽一般(5km・10kmの部) 2500円
- 申込方法
  - ▽郵便振替
  - 必要事項を記入した参加申込書(市役所、勤労青少年ホーム、各コ

コミュニティセンターなどにあります)に現金を添えて、郵便局で申し込んでください。  
 ▼インターネット  
 ランネット (<http://runnet.jp/>)もしくはスポーツエントリー(<http://www.sportsentry.ne.jp/>)から申し込みください。

- 申込期限 9月30日(月)まで
- 問い合わせ先  
 天拝山ロードレース大会実行委員会事務局(生涯学習センター内) ☎(925)4802

## 第14回ペタンク大会 出場者を募集します！

- 筑紫野市生涯学習フェスティバル・スポレクフェスタ2019ペタンク大会の出場者を募集します。
- 日時 9月29日(日)、9時開会(8時30分受付)
- 場所 筑紫運動広場(農業者トレーニングセンター横)
- 対象 市内に在住、在学または在勤している人
- 定員 先着64チーム(1チーム3〜4人で申し込み)
- 参加費 1チーム300円(当日支払い)

- 申込方法 電話またはFAXで①チーム代表者氏名、②住所、③電話番号、④チーム名をお知らせください。
- 申込期限 8月30日(金)まで
- 申し込み・問い合わせ先 文化・スポーツ振興課スポーツ振興担当 ☎(925)4802
- ▽FAX (923)0416

## 使用済みの充電式電池は 回収協力店に引き渡しを

充電式電池の誤った廃棄が原因の火災が増加しています。  
 乾電池と充電式電池では廃棄方法が異なります。充電式電池を廃棄する場合は、地域の公民館や各コミュニティセンターに設置している「乾電池回収箱」や、不燃物の指定袋には入れず、回収協力店に引き渡ししてください。  
 回収協力店は充電式電池のリサイクル活動を共同で行う団体、JBR Cのホームページ(<https://www.jbr.com/general/recycle-kensaku/>)を確認できます。  
 ●問い合わせ先 環境課

## 二種混合・日本脳炎予防接種を受けましょう

### 【二種混合予防接種】

二種混合ワクチン（ジフテリア・破傷風）は、乳幼児期に受けた三種混合ワクチン（百日せき・ジフテリア・破傷風）の2期として、通常は小学校6年生時に追加接種をします。乳幼児期に基礎免疫で得た抗体は少しずつ減りますので、長期に免疫を保つには追加接種が必要です。

### ●接種の種類・回数

二種混合（2期）・1回

### ●対象者

対象年齢11歳以上13歳未満（標準接種小学校6年生）

### ●接種推奨期間

夏休み期間

※この期間に限らず、接種は通年受けることができます。

### 【日本脳炎予防接種】

日本脳炎の予防接種は、以前に健康被害が生じたため、平成17年度～平成21年度の期間は積極的な勧奨を差し控えてきました。そのため十分な接種が行われていない人がいます。現在では新ワクチンの開発により、日本脳炎の予防接種を受けられるようになっていきます。そのため、母子

健康手帳などで残りの接種すべき回数を確認し、接種していない場合は特別接種で接種してください。

### ●特別接種

▽平成11年4月2日～平成19年4月

1日生まれの人

日本脳炎の予防接種を受けていない人は、20歳になる前まで未接種分を接種できます。

▽平成19年4月2日～平成21年10月

1日生まれの人

1期（3回分）の接種を終了できなかった人は、2期の接種期間（9歳以上13歳未満）に未接種分を接種できます。平成22年3月31日までの接種の有無によって接種期間や接種方法が異なりますので、詳細は問い合わせてください。

### 【予防接種を受けるには】

①健康カレンダーの5ページに記載する実施可能医療機関のいずれかに事前に予約します。

②当日は、保護者同伴で母子健康手帳（または接種を記録できるもの）を持参の上、接種を受けます。料金は無料です。

●問い合わせ先 子育て支援課 母子児童担当 ☎（923）11113

## 宝満川カヌー大会 in 美咲 参加者募集

かつて宝満川は、夏が近づくと蛍が舞い、たくさん魚が泳ぐ美しい川でした。

しかし、時代の流れとともにそのような姿は色あせ、人々が川と親しむことも少なくなりました。

そこで私たちは、この宝満川に再び多くの人々が集い、他者との交流や自然との触れ合いを楽しんでもらえたらと考え、「宝満川カヌー大会 in 美咲」を始めました。

大会は今回で22回目を迎えます。

今年度も子どもから大人まで、多くの人にカヌー競技を楽しんでもらえるように準備を進めています。

●日時 9月29日(日)、8時30分開会

※小雨決行。雨や強風など悪天候の場合は中止。

●場所 宝満川河川敷（土島橋上流側）

### ●競技種目

▽1人乗りカヌータイムレース

▽3人乗りカヌー旗取りレース

▽5人乗りカヌー地区対抗レース

### ●申込方法

▽所定の出場申込書を事務局に郵送または持参で提出してください。

※出場申込書は美咲隣保館で配布しています。市ホームページからもダウンロードできます。また、1人2種目まで出場できます。

▽小学1年生から参加できます。

▽カヌー初心者も、7月15日号に掲載している「宝満川カヌー教室」に必ず1回は参加してください。

●申込期限 9月2日(月)必着

●その他

▽カヌー搭乗時は必ずライフジャケットを着用してください。

▽会場内各所に監視員を配置しますが、万が一の事故の場合は、全国市長会市民総合賠償補償保険の範囲内で対応します。

●出場者説明会

大会に初めて参加する人や初めての競技に出場する人を対象に説明会を行います。

▽日時 9月7日(土)、12時

▽場所 美咲隣保館

●申し込み・問い合わせ先

〒818-0026 市内美咲9-3 宝満川カヌー大会事務局（美咲隣保館内） ☎（926）4136

15 広報ちくしの 令和元年8月15日

- 料金や申込方法の記載のないものは無料または申込不要です。
- 申込・受付などの期間で記載のないものは、土・日曜日、祝日、年末年始を除きます。

## 市役所からのお知らせ

### 健康測定会を開催します

- 最近、「足腰の衰えを感じる」という人は運動機能低下「ロコモ（ロコモティブシンドローム）」かもしれません。足腰の機能低下は日常生活にさまざまな支障をきたします。健康測定会でロコモ度チェックを行いますませんか？今回は血管年齢測定も行います。体を動かすことが苦手な人も気軽に参加できる測定会です。（要申し込み）
- 日時 9月13日(金)、9時30分～15時、一人60分程度
  - 内容 ①測定項目 体成分測定（筋肉量、脂肪量など）、血管年齢測定、全身持久力、握力、柔軟性、バランス測定、ロコモ度チェック・姿勢チェック、②結果説明、③運動体験
- ※結果説明と運動体験は別日に実施。測定日に予約確認をします。
- 対象 20歳以上の人
  - 料金 500円
  - 定員 先着50人
- ※20分間隔での予約制で各4人ずつ
- 持参するもの 運動しやすい服装、室内シューズ、タオル、飲み物
  - 申込期間 8月27日(火)、9時～
  - 申し込み・問い合わせ先 トレー

ニング健康測定室（カミリーヤ内）  
☎（920）8070  
※月曜日はお休みです。

### 男女共同参画関係団体によるフリーマーケット

6月の「男女共同参画ぶちフェスタ」にて予定していたフリーマーケットが天候の影響で開催できませんでしたので、8月に延期してフリーマーケットを開催します。気軽にご来場ください。

- ※収益は、男女共同参画関係団体の活動資金になります。
- ※個人での出店はありません。
- 日時 8月25日(日)、9時30分～13時30分（売れ行きにより早めに終了する場合があります）
- 場所 生涯学習センター屋外ピロティ
- 問い合わせ先 人権政策・男女共同参画課 男女共同参画担当 ☎（918）1311

## 消費生活センターだより



消費生活センター相談専用電話

**(923) 1741**

平日

● 9時～11時45分  
● 13時～16時30分

## 暗号資産(仮想通貨)をめぐるトラブルが増加しています！

身近な知人からの勧誘、セミナーなどで、言葉巧みに「必ずもうかる」と暗号資産の交換と関連付けた投資を持ち掛けられ、トラブルになるケースが増えています。中には、大学生などが借金をしてまで契約させられるという例も見られます。

インターネットで確認すると、事業者の説明どおり配当がぐんぐん増えているので安心していると、いきなり事業者と連絡が取れなくなり、もうかるどころか支払ったお金も戻ってこないという相談も寄せられています。

もうけ話はうのみにせず、不必要な契約は勇気を出してきっぱりと断りましょう。



### 暗号資産を利用する際の注意点

- 暗号資産は、日本円やドルなどのように国がその価値を保証している「法定通貨」ではありません。インターネット上でやりとりされる電子データです。
- 価格が変動することがあるため、価格が急落し、損をする可能性があります。
- 暗号資産交換業者（暗号資産の売買や交換などのサービスを行う事業者）は金融庁・財務局への登録が必要です。利用する際は、登録済みの事業者が金融庁・財務局のホームページで確認してください。

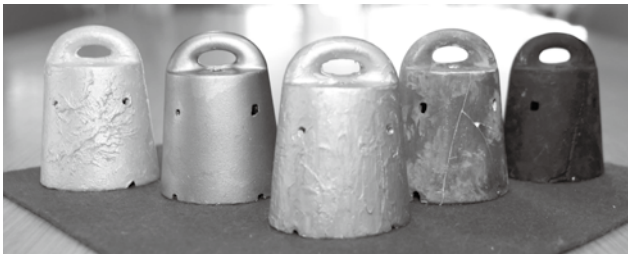


# キッズ・サマー・ウィーク 古代の道具を作ってみよう！

筑紫野市では、大昔の遺跡が数多く発見されています。

発掘されたものはさまざまありますが、今回の体験では、力の象徴であり、お守りの役割があった「勾玉（まがたま）」と、神様への祭祀（さいし）道具と考えられている「小銅鐸（しゅうどうたく）」の二つを作ります。

筑紫野市の歴史にちなんだ古代の道具を作りながら、大昔の生活について学んでみませんか。



石こうを型に流し込んで自分だけの小銅鐸を作れます



石こうを削って作る勾玉は力を使わずに作れます

実物と同じ材料ではありませんが、だれでも簡単に作ることができます。夏休みはぜひ博物館に来館ください。（申込不要）

- 内容 銅たく作り、勾玉作り
  - 期間 8月21日(水)・22日(木)、13時30分～15時30分(受付は15時まで)
  - 参加費 150円
  - 対象 小・中学生
  - 場所・問い合わせ先 歴史博物館
- ☎(922)1911
- ※汚れてもいい服装で参加してください。

こちら110番!



こちら110番!



こちら110番!



## 筑紫野警察署情報

筑紫野警察署 ☎(929)0110

# まいにち せいはんざい はっせい 毎日、どこかで性犯罪は発生しています

～「家に帰る」という日常を防犯という意識で見直してみましよう～

夏になると性犯罪が増加します。

平成30年中の性犯罪認知件数は、381件(前年比-30件)と減少はしているものの、犯罪率(人口10万人当たりの認知件数)は9年連続全国ワースト第2位と油断はできない状況です。

- 年代別 10代、20代が全体の約7割
- 学職別 有職者が約4割
- 時間別 21時～翌2時台までが約4割
- 場所別 道路上および住宅が約6割

### 帰宅時の注意点

- ときどき振り返るなど周囲への警戒をアピールする。
- ながら歩きはしない。
- 遠回りでも明るく人通りの多い道を選ぶ。



### 在宅時の注意点

- 女性の一人暮らしと悟られないようにカーテンの色に注意するなど工夫をする。
- 玄関ドアを開ける前に周囲を一度警戒する。
- 高層階でもしっかりと戸締まりをする。



こちら110番!



こちら110番!



こちら110番!



こちら110番!



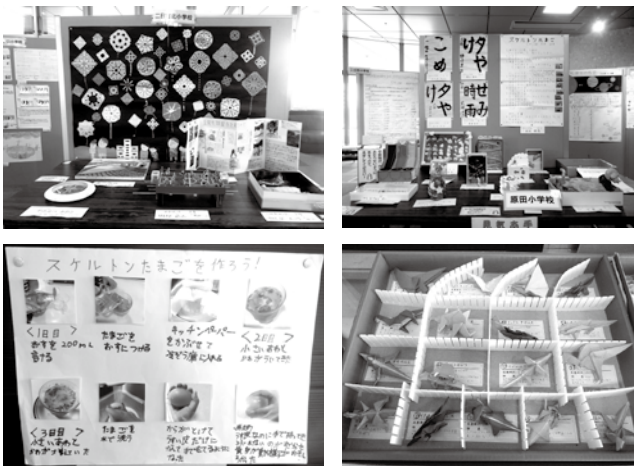
こちら110番!

青少年プラザ事業

市内の小学生の夏休み作品展 **入場無料**

市内の小学生の皆さんが夏休みに制作した自由研究や、工作・絵画・習字などの作品を展示します。子どもたちならではの視点や創意工夫に満ちた作品をご覧ください。

- 期間 9月4日(水)～9月16日(月・祝)  
※期間中、生涯学習センター開館時間内に自由に見ることができます。
- 場所 生涯学習センター1階多目的ホール



[昨年の作品展のようす]

ストローとんぼを作ろう！ **参加費無料**

身近なもので遊び道具を作ってみよう。昔遊び名人が上手な飛ばし方も教えてくれるよ。(事前の申し込みは不要です。当日受け付けます)

- 日時 8月20日(火)  
14時～(随時)  
※材料がなくなり次第終了
- 場所 生涯学習センター  
1階青少年プラザ
- 対象 小学生以下  
※未就学児は保護者同伴



☆青少年プラザは青少年の皆さんが利用できるフリースペースです。

- 利用時間 10時～18時(4～10月期)

問い合わせ先

生涯学習課 生涯学習推進・青少年担当  
(市内二日市南1-9-3 生涯学習センター内)  
☎(918)3535(代表)

ちくしの文化講座・歴史講座

人物歴史講座「山田方谷」

～誠は天の道なり～

歴史は私たち現代人の道標。人となりをよみがえらせる名人が、先達の生き方からたくさんのヒントを語ります。

9月は、幕末の儒家、陽明学者で、備中松山藩の藩政改革を成し遂げた山田方谷を取りあげます。(7月の講座が荒天で中止になったため、9月は内容を変更して7月に予定していた「山田方谷」をお届けします)

- 日時 9月15日(日)  
10時～12時
  - 場所 生涯学習センター  
3階 視聴覚室  
(市内二日市南1-9-3)
  - 受講料 510円
  - 対象・定員 成人・70人  
(学生歓迎)
  - 語り手 今長谷 照子さん  
(元篠栗町図書館副館長)
- ☆事前申し込みは不要です(当日受け付け)



[画 今長谷照子]



【講座のようす】

問 生涯学習課「ちくしの文化講座」係  
☎(918)3535(代表)

令和元年度「人物歴史講座」スケジュール(予定)

回	日程	内容(予定)
1	5月19日(日)	大塩平八郎
2	7月21日(日) ※荒天のため中止	山田方谷 (次回に繰り越し)
3	9月15日(日)	山田方谷
4	11月17日(日)	上杉鷹山
5	1月19日(日)	吉田松陰
6	3月15日(日)	明智光秀

※内容は変更になる場合があります。

「もやい」とは、地域共同体をさしてあり、地域のふれあいや仲間づくり・連帯をあらわすことばです。お互いに交流・連帯して地域づくりをすすめたいという願いをこめて名付けました。

生涯学習ボランティアバンク

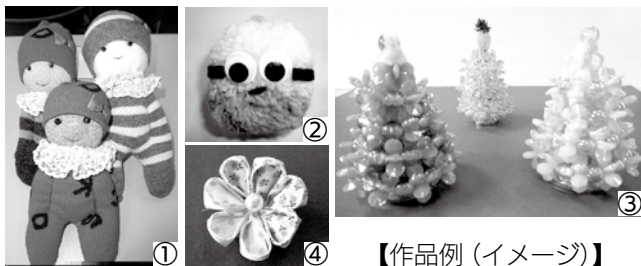
このゆびとまれ♪ [9月の予定] 参加費無料

ボランティア活動に役立つ学習会を、毎月市内5つのコミュニティセンターで開催しています。ボランティアに関心のある人は、どなたでもご参加ください。(9月は山口コミュニティセンター会場はお休みです)

9月の予定 ※申し込み、問い合わせは事務局まで

会場	日時	内容
牛島公民館※	9月2日(月) 13時30分～15時30分	ソックス人形を作ろう(写真①) 持参品:裁縫道具
二日市東コミュニティセンター	9月10日(火) 10時～12時	キャラクターのボンボン作り(写真②)
筑紫コミュニティセンター	9月13日(金) 13時30分～15時30分	ビーズのクリスマスツリーを作ろう(写真③)
筑紫南コミュニティセンター	9月19日(休) 10時～12時	つまみ細工作り(写真④)

※9月は、御笠コミュニティセンターではなく、牛島公民館(市内牛島330-70)で行います。



【作品例(イメージ)】

ボランティアスタッフ募集 ぼしゅう

パープルプラザフェスタのボランティアバンクの体験コーナーなどで支援するボランティアを募集しています。一緒に活動してみませんか。

- 日時 10月26日(土)・27日(日) 10時～15時
  - 場所 生涯学習センター
  - 申し込み方法 ボランティア室においてある参加申込書に記入。
- ※お電話、来室お待ちしております。

申し込み・問い合わせ先

生涯学習ボランティアバンク事務局  
(市内二日市南1-9-3 生涯学習センター内)  
☎(918)3220(直通) FAX(918)3230  
ホームページ <http://www.boraban.sakura.ne.jp>  
開室時間 月～金曜日9時30分～16時30分

※ボランティア登録、派遣申し込み随時受け付け。

[筑紫野市人権尊重のまちづくりスローガン]

「自分が人からされたり、言われたりして いやなことは、自分は人にしない、言わない」

平成29年度筑紫野市総合教育会議にて、子どもにも大人にも理解でき、実践に移せるスローガンとして決議されました。

竜岩自然の家 主催講座

こうさくきょうしつ  
工作教室

割り箸鉄砲、動物の切り絵、ビーズのストラップなどを作ります。※材料費要(100円程度)

- 日時 毎月第1～4日曜日10時～15時(随時)  
9月の日程 9月1・8・15・22日(日)
- 場所 竜岩自然の家 管理棟 ボランティア室
- 対象 どなたでも ※申し込み不要(当日受付)



【工作のようす(イメージ)】

やちょうかんさつかい  
野鳥観察会 参加費無料

竜岩自然の家周辺の四季折々の野鳥を観察。雨天時は室内で野鳥についての学習など。

- 日時 毎月第4日曜日9時30分～12時  
9月の日程 9月22日(日)
- 場所 竜岩自然の家とその周辺
- 対象 どなたでも(2時間程度歩ける人)  
※申し込み不要(当日受付)



【野鳥観察のようす】

問い合わせ先

竜岩自然の家 (市内柚須原 373-1)  
☎(921)3455

※問い合わせは、休所日(毎週水曜日)を除いた9時～17時の間にお願いします。(8月末までは休所日はありません)

\*生涯学習センターからのお知らせ\*

生涯学習センター 8月の休館日  
8月26日(月) 定例休館日(毎月第4月曜日)  
8月27日(火) 施設保守点検日  
(年2回、2月・8月第4火曜日)  
※次月(9月)の休館日は9月23日(月・祝)です。  
☎生涯学習課 ☎(918)3535(代表)

# お知らせコーナー

## i あんない

### 福岡県職員採用試験

●日時 9月29日(日) ●受付期間  
▽持参または郵送 8月23日(金)まで  
▽インターネット 8月20日(火)まで ●種類 短大卒業程度(Ⅱ類)、高校卒業程度(Ⅲ類) ●問い合わせ先 県任用課 ☎(643)3956

### みかさ写遊会写真展

●期間 8月17日(土)～31日(土)  
●場所 生涯学習センター1階

## イベント

## 電話番号案内

市役所	(923)1111
上下水道料金総務課 料金担当	(923)7111
山口コミュニティセンター	(922)2551
筑紫コミュニティセンター	(926)2913
山家コミュニティセンター	(926)2809
御笠コミュニティセンター	(922)2601
二日市コミュニティセンター	(920)5123
二日市東コミュニティセンター	(918)5600
筑紫南コミュニティセンター	(919)8400
生涯学習センター	(918)3535
市民図書館	(928)4343
歴史博物館	(922)1911
人権文化センター	(926)4136
カミリーヤ	(920)8000
文化会館	(925)4321
グリーンヒル宝満	(926)5300
筑慈苑(火葬場)	(926)1892
社会福祉協議会	(920)8008
シルバー人材センター	(919)7755
筑紫野警察署	(929)0110
筑紫野消防署	(924)5034

## 6月の交通事故

### 市内の人身事故のみ

- ・発生件数 34件 (231件)
- ・死者数 0人 (0人)
- ・負傷者数 38人 (296人)

### 死者・負傷者訳の主なもの

- ・自転車 9件 (39件)
- ・高齢者 (65歳以上) 17件 (85件)



飲酒運転事故件数

0件 (0件)

※( )内は1月からの累計

## ぼしゅつ

多目的ホール ●問い合わせ先  
皆川 ☎090(8415)6340

### おとなのための夏の夜ばなし

怖いお話や昔話などを語りま

●日時 9月7日(土)、18時30分～19時40分 ●場所 市民図書館集会所 ●対象 小学生以上

●問い合わせ先 金のすず(前田) ☎090(5944)7023

### 障がい者のための軽スポーツ(カローリング)教室

●日程 8月25日(日)、10時～12時

●場所 カミリーヤ1階多目的ホール ●参加資格 障害者手帳所有者と介助者 ●持参品 上履き ●申し込み・問い合わせ先 筑紫野市身体障害者福祉協会 ☎(926)6002※

### 博多座半額観劇会

●演目 音楽劇「ふるあめりかに袖はぬらさじ」(出演 大地真央ほか) ●日時 10月18日(金)・23日(火)・24日(水)・25日(金) ●12時～10月19日(土)、17時

場所 博多座(福岡市博多区)

●料金 A席7千円(通常1万4千円) ※手数料など別途 ●定員各100人(応募多数の場合抽選) ●申込方法 ハガキに希望日時(1通1公演)、参加人数(2人まで)、郵便番号、住所、氏名、年齢、電話番号を記入し、9月12日(木)までに〒810-8799 日本郵便(株)福岡中央郵便局留「市民半額会」へ郵送。当選ハガキ9月17日(火)頃発送。 ●問い合わせ先 日本演劇興行協会 ☎(751)8258(平日10時～18時)

### 親子で遊ぶ人形劇

●日時 9月23日(月・祝)、13時～16時 ●場所 文化会館 ●内容 人形作り、人形劇遊びなど ●参加費 大人400円

子ども200円 ●定員 親子15組 ●問い合わせ先 舞台アート工房・劇列車(釜堀) ☎090(8222)89928

### 史跡めぐり

【令和ゆかりの地を巡る】 ●日時 9月21日(土)、9時～12時 ●集合場所 西鉄五条駅前

【小郡地域を巡る】 ●日時 10月26日(土)、9時～12時 ●集合場所 西鉄小郡駅

【共通】 ●参加費 1回200円 ●申し込み・問い合わせ先 つかし郷土史会(名本) ☎090(9405)4355

### 高齢者のパソコン教室

【ワード2019入門】 ●日時 9月4日、11日、18日、25日(水曜日4日間)、13時30分～16時30分 ●場所 筑紫野市シルバー人材センターOA研修室(市内岡田、カミリーヤ南側ほえみタウンC棟) ●内容 文字入力、ページレイアウトの基本 ●受講料 5500円 ●対象 パソコンの基本操作ができる人 ●定員 先着12人 ※4人以下の場合教室を中止します ●申し込み・問い合わせ先 同センター ☎(919)7755



## お知らせコーナー



### サークル

会費など詳しくは各サークルに直接問い合わせください

### バレーボール

楽しく身体と精神を磨きませんか。いつでも見学可。6年生歓迎。

- 日時▽火曜日、17時～20時、▽土曜日、13時～17時
- 場所 二日市東小学校、二日市北小学校
- 対象 小学生男子
- 問い合わせ先 筑紫野ジュニアバレーボールクラブ(中川) ☎090(9)56(6)1861



### そうだん(無料)

子どもの人権110番強化週間

8月29日(木)～9月4日(水)は、

「子どもの人権110番」の強化週間です。「いじめ」や体罰、不登校や子どもの虐待などの相談を受け付ける相談電話です。法務局職員と人権擁護委員が相談に応じます。秘密は厳守されますので、一人で悩まず、気軽に電話してください。

- 「子どもの人権110番」 ☎0120(007)110(フリーダイヤル) ※IP電話からは ☎(739)4175

### 母親学級 参加者募集

妊婦さんのための教室です。動きやすい服装で参加してください。

- 日時 9月10日(火)、11時～12時30分(受付10時45分～)
- 場所 市役所6階601会議室
- 対象者・定員 市内在住の妊婦さん、家族(希望する人)15組
- 持参品 母子健康手帳、筆記用具、水分補給できるもの、産後のイメージシート
- 申込方法 電話またはFAXで「氏名、年齢、住所、電話番号、出産予定日」をお知らせください。
- 申込開始 8月13日(火)、8時30分～

### 育児相談

保健師・助産師・管理栄養士・歯科衛生士・保育士・看護師が、子育てに関するいろいろな相談に応じます。(計測のみも可)

- 日時 8月28日(水)
- 受付時間 9時45分～10時30分
- ※事前予約はできません。
- 場所 カミーリヤ1階多目的ホール
- 対象 市内在住の就学前の子どもと保護者
- 持参品 母子健康手帳

申し込み・問い合わせ先 子育て支援課 母子児童担当 ☎(923)1113 / FAX(920)7575

意見・苦情・要望などの相談

- 日時 9月4日(水)、13時～16時 ※予約不要
- 場所 市役所1階102相談室
- 問い合わせ先 総務課総務担当 ☎(923)1111

### 弁護士による法律相談

相談内容 金銭・不動産・相続などの日常生活の法律相談

- 利用者 市内在住の人
- 定員 毎月20人
- 相談場所 福岡県弁護士会「二日市法律相談センター」市内二日市北1-3-8
- 利用回数 年度内1回まで
- 利用方法 ①総務課へ電話で申し込み、②紹介状を受け取る、③二日市法律相談センターに電話し、相談日時を予約する。相談時間は30分程度です。 ※金銭相談のうち「多重債務の相談」は紹介状は不要です。直接、二日市法律相談センターへ問い合わせください。
- 申し込み・問い合わせ先 総務課総務担当 ☎(923)1111

### 家庭児童相談室

経験豊富な家庭児童相談員が、子どもに関わる相談に応じます。

- 日時 月～金曜日の9時～16時(祝日除く)
- 場所 市役所

2階家庭児童相談室 ●問い合わせ先▽子育て支援課 ☎(923)1111 ▽相談室直通 ☎(921)1308

### 健康相談

こころや体の健康づくりについて、保健師、管理栄養士、健康運動指導士が相談に応じます。

- 日時 月～金曜日の9時～12時・14時～17時(祝日除く)
- 場所 カミーリヤ
- 申込方法 希望する日の1週間前までに電話またはFAXで申し込み
- 申し込み・問い合わせ先 健康推進課 ☎(920)8611 / FAX(926)6006

### 年金相談

年金課年金担当窓口 ☎(923)1111

### 青少年電話相談室ヤングテレフォンちくしの

- 開設日時 月～土曜日(祝日除く)、10時～18時
- 相談電話番号 ☎(923)7773
- メール相談 市ホームページ相談受付専用フォームから受付



# 子育て情報

■子育て支援センター ☎(922)7287 ■ファミリー・サポート・センターちくしの ☎(921)1396 ■つどいの広場「つくしのこ」 ☎(408)7776

## あそびの広場 「親子で楽しく運動遊び」

「子どもにどのような運動をさせたいの」と思ったことはありませんか。今回は、保育園の園長先生がリズム体操や家庭で簡単にできる遊びなどを紹介します。

体と心の成長に欠かせない運動を、親子で楽しんでみませんか。(参加無料)

- 日時 8月29日(木)、10時～11時30分(受付9時45分～)
- 場所 カミーリヤ1階多目的ホール
- 講師 中塚 弘基さん

- 対象 市内在住の0歳(ハイハイができる子)～就学前の子どものとその保護者
- 定員 先着25組
- 持ってくる物 子どもの名札、お茶  
※動きやすい服装で参加してください。
- 申込方法 電話で「①保護者氏名、②子どもの氏名・年齢、③連絡先」をお知らせください。
- 申込期間 8月19日(月)～8月23日(金)
- 申し込み・問い合わせ先 子育て支援センター  
☎(922)7287(平日8時30分～17時)

### 休日の当番医 診療時間は9時～17時(小児科は9時～23時)

- 病院などの都合で変更されることがありますので、市役所または消防署☎(924)5034で事前に確認してください。
- 小児科は、診療時間内でも状況により小児科医以外の医師が診療する場合があります。

#### 8月15日(木)

内	福岡大学筑紫病院	俗明院	☎(921)1011
外	福岡大学筑紫病院	俗明院	☎(921)1011
産	牛島産婦人科医院	太宰府市	☎(921)2511
小	福岡徳洲会病院	春日市	☎(573)6622

#### 8月18日(日)

内	自衛隊福岡病院	春日市	☎(581)0431
外	いわみ肛門クリニック	春日市	☎(572)2828
産	西尾産婦人科医院	紫	☎(928)1103
小	福岡徳洲会病院	春日市	☎(573)6622

#### 8月25日(日)

内	福岡大学筑紫病院	俗明院	☎(921)1011
外	上野脳神経外科クリニック	原田	☎(927)3555
外	福岡大学筑紫病院	俗明院	☎(921)1011
産	永川産婦人科医院	紫	☎(922)3164
小	福岡大学筑紫病院	俗明院	☎(921)1011

### 8月の納税と納付

市・県民税	第2期
国民健康保険税	第3期
介護保険料	第3期
後期高齢者医療保険料	第2期

### 歯科休日急患診療 診療時間は9時～16時

休日急患歯科診療所 春日市 ☎(571)0118  
※全ての日曜日・祝日・お盆・年末年始の歯科急患に対応しています。

### 小児救急電話相談 19時～翌朝7時

☎#8000 休日・夜間の急な子どもの病気の対処に迷ったときの電話相談です。携帯電話からも可。

### 救急電話相談・医療機関案内 24時間・365日

☎#7119 急な病気やけがの対処について、救急車の利用や最寄りの医療機関などのアドバイスを行います。IP電話からなど、つながらない場合は☎(471)0099へ。

### 緊急漏水時の水道当番業者

#### ●水道当番業者(8月後半)

日程	業者名	電話番号	
		昼	休日・夜間
8月15日～8月18日	(株)東筑設備工業	昼	(985)7445
		休日・夜間	
8月19日～8月25日	田中住宅産業(株)	昼	(926)4355
		休日・夜間	
8月26日～8月31日	(株)筑紫商会	昼	(921)1155
		休日・夜間	080(4122)2438

- 問い合わせ先 上下水道工務課

# 8月生まれ お誕生日おめでとう!



くりき おうか  
**栗木 凰花 ちゃん [1歳]**  
1歳のお誕生日おめでとう★  
おーちゃんのくしゃくしゃ笑顔  
に家族みんな癒されてるよ♡



いづか いつき  
**飯塚 一葵 ちゃん [1歳]**  
おめでとう★もっもっといっ  
ぱい遊んで、食べて、笑って大  
きくなってね♡



のなか ゆいと  
**野中 結翔 ちゃん [1歳]**  
結翔1歳のお誕生日おめでとう  
★これからも元気いっばいに成  
長してね♡



こがねまる さくと  
**小金丸 咲人 ちゃん [1歳]**  
1歳のお誕生日おめでとう♡咲  
人の笑顔で家族みんな幸せだよ  
♪すくすく元気に育ってね★



なかお わかな  
**中尾 和奏 ちゃん [2歳]**  
2歳の誕生日おめでとう♪友達  
と仲良く遊んで、元気な笑顔で  
大きくなろう★大好きだよ♡



こだか きりと  
**小高 桐人 ちゃん [2歳]**  
我が家のアイドル♡お兄ちゃん  
たちと仲良くすくすく育ってね  
♡きりとの笑顔が大好きだよ♡



まつのぶ りお  
**松延 凜央 ちゃん [2歳]**  
愛嬌たっぷりでお調子者のりお  
♪いつも皆を楽しませてくれて  
ありがとう★だいすきだよ♡



なかむら めい  
**中村 芽愛 ちゃん [3歳]**  
めーちゃん3歳おめでとう♪い  
つも笑顔がありありがとう♡ここ  
に元気にすくすく育ってね★



くりき しょうま  
**栗木 翔海 ちゃん [3歳]**  
3歳のお誕生日おめでとう★毎  
日面白いおしゃべりとダンスで  
いっばいパワーもらってるよ♡



いりくち はやと  
**入口 颯斗 ちゃん [3歳]**  
いつも元気いっばい笑顔の颯斗  
3歳の誕生日おめでとう♡あい  
ちゃんと仲良く元気に育ってね



まつの はやと  
**松野 隼士 ちゃん [3歳]**  
大好きな隼士、生まれてきてく  
れてありがとう!隼士の幸せを  
ずっと願っているよ★



たなか たすく  
**田中 祐 ちゃん [3歳]**  
愛らしい表情や仕草が周りを幸  
せにする大きな存在です。私達  
の元にきてくれてありがとう♡

●このコーナーの申込方法 ★コーナー名、子どもの名前(漢字、ふりがな)、誕生日(年月日)、保護者氏名、住所、電話番号を記載して申し込みください。★定員24人(各号12人、超えた場合は抽選)※電話では受付していません。★11月生まれは、8月1日(休)~20日(火)に受け付けます。

★申込先 ▽電子メール [hishokouhou@city.chikushino.fukuoka.jp](mailto:hishokouhou@city.chikushino.fukuoka.jp)  
▽FAX(923)5391 ▽郵送 〒818-8686(住所記入不要) 筑紫野市役所秘書広報課あて ★3歳まで ※申込時には、写真・コメントの添付は不要です。

女性センター相談室(無料)		お気軽にご相談ください。	
相談窓口	相談内容	相談日時	
<b>総合相談</b>	◆電話相談・面接相談(予約優先)	夫婦、DV、家族、職場での問題、人間関係や生き方について	月~金曜日、9時~16時30分
<b>女性弁護士による法律相談</b>	◆面接相談(要予約) 13時~16時[1人30分]	夫婦、DV等人権侵害、相続、金銭や不動産など法律に関する問題	9月10日(火)【8月28日から予約受付】 9月24日(火)【9月11日から予約受付】
●申し込み・問い合わせ先 人権政策・男女共同参画課 男女共同参画担当 ☎(918)1311			

**ちくし女性ホットライン(無料)**  
身近な人からの暴力やセクハラなどについて  
◆電話相談(祝日・年末年始を除く)  
月・水~金曜日 12時~19時、  
土曜日 10時~17時  
●相談電話番号 ☎(513)7335

**福岡県あすばる女性相談ホットライン(無料)**  
上記総合相談の時間外はこちらへ  
◆電話相談 ◆面接相談(要予約)  
毎日 9時~17時(金曜日18時~20時30分も可)  
(8月13日~15日、年末年始を除く)  
●相談電話番号 ☎(584)1266

# 文化薫道

◆其の四十四

## つわものどもが夢のあと

宝満山を源とし、筑紫野市の南部を悠然と流れる宝満川にはいくつかの橋が架かっています。その中の一つに、筑紫駅前通と美咲をつなぐ「土島橋(しじまばし)」があります。

これは、かつてこのあたりが「侍島(しとう・さむらいじま)」と呼ばれていたことの名残だと言われています。南北朝から戦国時代にかけての記録には「侍島」という記載があり、このころには地名として使われていたことが分かります。地名のいわれはよく分かっていませんが、この地で戦国時代に合戦があったことが記録に残っています。豊後を本拠とする九州の有力大名、大友氏に、地元の豪族筑紫氏が果敢に挑んだ「侍島の合戦」です。

大友氏の大軍に対し、数で劣る筑紫氏は巧みに自分たちに有利な地形に誘い出して奇襲を仕掛け、大友氏の武將を討ち取ります。当時北部九州を席卷しつつあった大友氏に対して手痛い一撃を与えたのです。



「侍島の合戦」の模型(左が筑紫方、右が大友方)

この頃の筑紫氏は、鳥栖市にある勝尾城を本拠とし、那珂川市から鳥栖市に至る一円に勢力を張っていました。大友氏や鳥津氏、龍造寺氏といった戦国大名に囲まれながら、時によって従う相手を切り替えながら領地を守ってきました。

最近、小説やテレビドラマで流行する、小さな町工場が大企業相手に奮闘する物語の戦国時代版といってもいいのではないのでしょうか。

市歴史博物館では、この侍島の合戦の一場面を再現したミニチュア模型を展示しています。ぜひ一度足を運んでご覧いただければと思います。

問い合わせ先／文化財課

