

元気な筑紫野市を発信する情報誌



広報

ちびの

2019
February

2.15

No.1127



目次

CONTENTS

- 03 平成31年 筑紫野市成人式
ちくしのびと
- 04 向江 彩伽さん (フェンシング 選手)
- 06 生涯学習情報 「もやい」
- 08 市役所からのお知らせ
- 10 お知らせコーナー



今号の表紙
「ミライを切(き)り拓(ひら)け」
フェンシング選手で現在、中央大学に通う向江 彩伽さんです。向江さんは、強化選手を選抜したナショナルチームに所属し、2020年東京オリンピックを目指して日々練習に励んでいます。
成人式に出席した向江さんへのインタビューをまとめた「ちくしのびと」を4、5ページに掲載しています。

これらの「こ食」は、偏食の助長、コミュニケーションの欠如、栄養バランスの偏りなど身体や心の健康に良くない影響を与えていると言われています。
食事を楽しむことが一番大切なことです
が、これらの「こ食」ばかりにならないようにしたいですね。



子食	小食	濃食	粉食	固食	個食	孤食
子どもだけで食事をする	食事の量が少ない(いつも食欲がない)	濃い味付けのものばかり食べる	パンやめん類など、粉から作られるものばかり食べる	同じものばかりを食べる	家族が揃っていても同じものを食べない	ひとりで食事をする

「こ食」という言葉をご存じでしょうか。孤食や個食など、現代の家庭における食卓の問題点を表す言葉です。
今回は、「こ食」について考えてみましょう。

食育コラム
「いただきます!」





平成31年

筑紫野市成人式

1月13日(日)、文化会館で筑紫野市成人式を開催しました。

今年(平成31年)は平成10年4月2日から平成11年4月1日生まれの1037人(男性540人、女性497人)が新成人となり、そのうち802人が成人式に出席しました。

新成人代表の福海 道登さんは、あいさつで、たくさんの人への感謝の言葉とともに

「初めて18歳で選挙権を得たのが私たち。大人になるということを考える機会が多かった」と述べました。

今年の成人式のテーマは、「個性を大切に、自分らしく社会を担っていく」という思いを込めて「自分が主役」。

人生という名の長いストーリー。この日、新たな幕が開き、主役たちは、それぞれの舞台に立ち上がりました。

次の主役はキミだ!

成人式の実行委員をやってみよう!

平成32年成人式対象者(平成11年4月2日～平成12年4月1日生まれの人)で成人式の企画運営をしてくれる人を募集します。

今年(平成31年)は母校の恩師によるビデオレターを作成して上映した他、インスタグラム風のフレーム作成、記念アルバムのデザインをするなど、自分たちが「やりたい!」と思った成人式を作り上げました。

実行委員の皆さんは「地元愛が湧くし、成人式を一層楽しめます」と話します。あなたも仲間と自分たちの手で成人式を作り上げませんか?

●問い合わせ先 生涯学習課 生涯学習推進・青少年担当
☎(918)3535



新成人代表のあいさつを述べる成人式実行委員長の福海 道登さん



左)平成31年の実行委員の皆さん
右)記念アルバムの校正作業

フェンシング。

ピストと呼ばれる幅約2メートル、長さ14メートルの舞台の上で華麗に剣術を競い合うスポーツ。時に静かに、時に激しく、駆け引きとスピードを織り交ぜた攻防は観る者にまばたきする間を与えません。

そのフェンシングでオリンピックを目指すハタチの女性がいます。二日市東小学校を卒業後、上京し、日本最高峰の選手と共にトレーニングに励む向江彩伽さん。筑紫野市成人式に出席した向江さんに話を聞きました。

じ しん わたし つよ
自信が私を強くする。

向江 彩伽

(フェンシング選手)

目指せ2020!!

向江 彩伽



向江 彩伽 Ayaka Mukae

平成10年4月28日生まれ。二日市東小学校を卒業後、上京し、フェンシングを始める。現在は中央大学に通いながら、強化選手を選抜したナショナルチームで練習を重ねる。座右の銘は「継続は力なり」。



全日本選手権の決勝では、同じ中央大学に通うライバルであり親友の江村 美咲選手と接戦を繰り広げました

「何かを、つかんだ気がします」
 昨年12月に開催された第71回全日本フェンシング選手権大会(全日本選手権)で、女子サーブルの部で準優勝に輝いた向江さんは、そう話します。
 「オリンピック出場」という夢に向けて突き進む向江さん。その夢を描いたのは、今から9年前のことでした。

小学5年生の時、向江さんは福岡県のタレント発掘事業(※1)に参加。体力テストで1位になります。能力育成のプログラムを受け、その

一環でオリンピックメダリストの映像を観た向江さんは「何かの種目でオリンピックに出場したい」という夢を抱くようになりました。
 そんな時、向江さんを見たフェンシングのナショナルチームのコーチから、声が掛かります。
 「エリートアカデミー(※2)のトライアウトを受けてみないかと。母の後押しもあり受けることを決断しました」
 その時、向江さんの夢は「フェンシングでオリンピックに出場する」に変わったのです。

喜びは逆境の先にあつた

エリートアカデミーへの入校が決まった向江さんは小学校卒業後、親元を離れて上京。しかし、当時13歳の少女にとって最初はつらい日々でした。「ホームシックになり毎日泣いて実家に電話しました。結果が出ず、何をすべきかも分からず、焦っていました」
 それでも、負けず嫌いの向江さんは逆境に打ち勝ちます。中学3年生の時に中国で開催されたアジアユースゲームズで優勝したのです。
 「勝つ喜びを知りました。フェンシングが楽しいって思えたし、本気でオリンピックを目標そうと思いました」

夢に向けた一年間が始まる

現在は大学に通いながら、ナショナル



国際大会で集中した表情を見せる向江さん

チームでトレーニングを重ねます。今回の全日本選手権を正念場だと思つた向江さんは、集中していました。努力は実を結び、準優勝は前回大会の3位を超える自己最高の成績です。
 「自信がつかまりました。個人戦の後日に臨んだ団体戦(中央大学として出場し優勝)で、気付けばプレー中に笑っていて。恐怖感が無くなったんです」
 いよいよ、4月からの年間成績でオリンピックの日本代表選手が決定します。努力の結果に、結果を自信に、自信を力に変えて、向江さんは夢に向けた一年間に臨みます。意気込みを聞きました。
 「国際大会でも継続して上位に入る力をつけて、とにかく勝つという気持ちです。筑紫野市を代表してオリンピックに出場し、メダルを獲得できるように頑張ります。応援よろしくお願いします」

※1…県などで構成する実行委員会が取り組む、子どもが持つスポーツの才能を生かし育成する事業。
 ※2…アスリート育成のために日本オリンピック委員会が設置する組織。向江さんの後輩に卓球の張本 智和選手ら。

フェンシングとは？

What is fencing?

相手の「有効面」を突き、ポイントを競います。武器の種類別に3種目があり、先に攻撃したほうが優先権を持つ「攻撃権」があります。
 向江さんいわく「サーブルは豪快で面白い！まずはエペから入るのがオススメです！」

エペ

有効面は全面。攻撃権がない。同時得点もある。ルールがシンプルで分かりやすく、展開がスピーディーなため、フェンシング初心者の人におすすめ。



フルール

有効面は胴体の両面。攻撃権がある。北京五輪で太田 雄貴選手(現・日本フェンシング協会会長)、ロンドン五輪で男子団体が銀メダルを獲得している種目。



サーブル

有効面は上半身。攻撃権がある。「突き」に加え、他の二つにはない「斬り」の技があり、ダイナミックな攻防が魅力。向江さんが戦う種目。



「もやい」とは、地域共同体をさしてあり、地域のふれあいや仲間づくり・連帯をあらわすことばです。お互いに交流・連帯して地域づくりをすすめたいという願いをこめて名付けました。

【問い合わせ先】生涯学習課（市内二日市南 1-9-3）
 ☎ 092(918)3535 / FAX 092(923)0416
 電子メール k-gakushuu@city.chikushino.fukuoka.jp



中学生
高校生

ボランティア活動にチャレンジ!

生 生涯学習課主催のイベントでは、市内の中学生・

高校生の皆さんが支援ボランティアとして活動しています。平成30年度は「お絵かき&打ち水大作戦」「パープルプラザフェスタ」「成人式」の3つのイベントに約60人が参加し、元気に明るく来場者に接していました。

活動後、参加者からは「たくさんの方に“ありがとう”と言ってもらえて嬉しかった」「また活動したい」などの意見が聞かれました。学校では体験できない、幼児から高齢者までの年代の人たちと交流できるボランティア活動を通して、感謝される喜びと達成感を味わうことができました。



- ①：「パープルプラザフェスタ」（10月開催）体験コーナーで子どもたちに工作や遊び方を教えてくれました
- ②：「お絵かき&打ち水大作戦」（8月開催）子どもたちにチョークを配って説明したり、後片付けをしてくれました
- ③④：「成人式」（1月開催）新成人受け付けや写真撮影などの対応をしてくれました

みんなで学ぶ人権・同和問題講座

生涯学習課
主催講座紹介

「人権」は、自分も他人も、同じく幸福に生きるための権利です。同和問題を中心に、障がいのある人、外国人、子ども、女性、高齢者など、さまざまな人権問題はすべての人に関わっています。「他人事」と捉えず一緒に考えてみませんか。

《初心者・入門者向け講座》

いきいき人権ライフセミナー

今さら聞けない基本的なことなど、「人権学習」の基礎から学びます。

◎日程：5月～6月（火曜日）19時～20時30分 [全5回] ◎会場：生涯学習センター

【講座風景：同和教育担当の新任教職員の皆さんもたくさん参加】



《実践者向け講座》

学びをつなぐ講座

学習を通じて家庭や地域での実践にいかしています。

◎日程：6月～2月（第3木曜日）10時～12時 [全8回] ◎会場：生涯学習センター



【講座風景】館外研修や、子ども祭りでバザー出店も

☆内容など詳細が決まり次第、「広報ちくしの」、市ホームページなどでお知らせします。

問い合わせ先 生涯学習課 生涯学習総務担当 ☎(918)3535(代表)



[筑紫野市人権尊重のまちづくりスローガン]

「自分が人からされたり、言われたりして いやなことは、自分は人にしない、言わない」

平成 29 年度筑紫野市総合教育会議にて、子どもにも大人にも理解でき、実践に移せるスローガンとして決議されました。

生涯学習ボランティアバンク



むかし めいじん
昔あそびの名人さんと、
ひろば たの あそ
「広場」で楽しく遊ぼう！

参加費
無料

皿回しやお手玉などの昔あそびほか、読み聞かせもあります。下記、2つの会場で開催しています。申し込みは不要です。直接会場にどうぞ。

あしきっこ子ども広場

- 日時 3月9日(土) 10時～12時
- 場所 阿志岐小学校体育館(市内阿志岐2350)

山家わくわく広場

- 日時 3月16日(土) 10時～12時
- 場所 山家小学校体育館(市内山家 4341)



写真左：将棋、右：読み聞かせのようす

☆「広場」の子どもたちと楽しい時間を過ごしてみませんか？一緒に遊ぶボランティアも募集しています。

ボランティアバンク事務局からのお知らせ

- ◎ボランティア派遣を依頼した人、活動した人で「報告書」が未提出の人は、活動後速やかに持参またはFAXにて事務局へ提出してください。
- ◎ボランティアバンク登録者に「ボランティア登録更新意向調査」を郵送しています。登録者の意思確認のため同封の返信ハガキまたはFAXにてご回答ください。
- ◎3月の「このゆびとまれ」はお休みです

問い合わせ先

生涯学習ボランティアバンク事務局
(市内二日市南1-9-3 生涯学習センター内)
☎(918)3220(直通) FAX(918)3230
※開室時間：月～金曜日 9時30分～16時30分
ホームページ <http://www.boraban.sakura.ne.jp/>

生涯学習センターからのお知らせ

- 生涯学習センター 2月の休館日
2月25日(月) 定例休館日(毎月第4月曜日)
2月26日(火) 施設保守点検日
(年2回、2月・8月 第4火曜日)
- ☎ 生涯学習課 ☎(918)3535(代表)

筑紫野市にほんご教室

にほんご かりの こうざ
日本語ボランティアスキルアップ講座② [全2回]

～日本語教育をとりまく現状と

地域の日本語教室ですぐに使える活動～

参加費
無料



「外国人に日本語を教えるにはどうしたらいいの？」

地域ボランティアによる日本語教室で実践できる具体的な活動方法を一緒に考えてみませんか。

- 日時 3月19日(火)
13時30分～16時30分
- 場所 生涯学習センター3階 学習室6
(市内二日市南1-9-3)
- 講師 鷹野 恵さん(筑紫女学園大学 文学部日本語・日本文学科准教授)
- 内容 ◎日本語会話の教え方～基礎編～(予定)
・外国語教授法紹介
・日本語教材の分析
◎日本語会話の教え方～応用編～
・実際の学習の進め方
・学習者が「楽しかった」「ためになった」と感じる学習とは？
- 対象・定員 日本語ボランティアとして活動している人・30人程度(日本語教室や日本語ボランティアに関心のある人もどうぞ)
- 申し込み方法 電話、FAX、電子メールにて。
①講座名、②住所、③氏名(ふりがな)、④電話番号、⑤日本語ボランティア経験の有無(ある人はボランティア歴も)をお知らせください。(メールは件名に「日本語ボランティアスキルアップ講座申込」と記入)
- 申し込み期限 3月11日(月)必着

申し込み・問い合わせ先

生涯学習課「にほんご教室」係
☎(918)3535(代表) / FAX(923)0416
電子メール:k-gakushuu@city.chikushino.fukuoka.jp

【筑紫野市にほんご教室】

- 日時 第1～4火曜日(祝日は休み)10時～12時
- 場所 生涯学習センター(市内二日市南1-9-3)
- 対象 市内および近郊の日本語を学習したい外国人
- 参加費 1回100円

※参加者は随時募集中。ボランティアスタッフも募集しています。見学可。まずはお問い合わせください。



市役所からのお知らせ

奨学資金奨学生を募集します

ます

市内に在住し、高等学校・大学・専修学校などに在学中で経済的理由により修学が困難な人に、無利子で奨学金などを貸与しています。詳細な申込方法や、貸与月額・返還方法などについては、お問い合わせください。

【奨学資金貸与】

●対象者(募集人数) 高等学校・大学などに現在在学している人(若干名)
※新高校1年生は出身中学校を通じての申請に限るため対象外です。
【若年者専修学校等技能習得資金貸与】

●対象者(募集人数) 平成31年3月に中学校あるいは高等学校を卒業予定の人、または平成30年度中に高等学校を中退した人で、専修学校などのうち職業に必要な技術・技能を習得する学科に平成31年度中に入学予定の人(若干名)

※対象の学校・課程が限られています。詳しくは問い合わせください。
※平成31年5月1日以降に入学予定の

人については、別途お問い合わせください。

●申込期限 3月22日(金)まで

●問い合わせ先 学校教育課 学校教育担当

成年後見制度などに関する講演会を開催します

講話のテーマは「老い支度について 成年後見制度から相続・遺言まで」です。老後の安心を確保するために、成年後見制度や相続・遺言について学んでみませんか。(予約不要、参加無料)

●日時 3月9日(土)、10時～12時 (開場9時30分)

●講師 大串 俊二さん(高齢者・障害者安心サポートネット)

●場所 生涯学習センター3階視聴覚室

※託児を希望する人は2月28日(木)、17時までにご連絡ください。

●問い合わせ先 生活福祉課 地域福祉担当

消費生活センターだより



消費生活センター相談専用電話

(923) 1741

平日

● 9時～11時45分
● 13時～16時30分

ウェブサイト閲覧中の二セの警告音にご注意

「パソコンを操作中に、突然、警告音が鳴り出し、「ウイルスに感染した」と警告が表示されたまま消えないので、表示されている連絡先に電話してしまった」といった相談が寄せられています。

表示されている連絡先に電話をすると、「警告音や画面表示を消すため」とクレジットカード番号などの個人情報を入力するよう指示され、ウイルス対策ソフトなどをインストールされることがあります。

これらのソフトは継続的な契約が多いので、解約をしない限り、クレジットカードを解約したり、カード番号を変更したりしても、請求が続く場合があります。

警告音や画面表示が出ても、とにかく慌てず、落ち着くことが大切です。困ったときは、消費生活センターへご相談ください。

警告音や画面を消す方法は情報処理推進機構(IPA)のホームページが参考になります。

●IPAホームページ「情報セキュリティ安心相談窓口」

<https://www.ipa.go.jp/security/anshin/>





健康測定会を開催します

加齢に伴い骨密度が低下すると、ちよつとした転倒で骨折し、入院が必要になることがあります。骨密度の低下や骨粗しょう症を予防するために、自分自身の骨密度を把握しましょう。

足腰筋力（ロコモ度）、体脂肪、筋肉量などの測定も行います。体を動かすことが苦手な人も気軽に健康チェックをしませんか？（要申し込み）

●日時 3月9日（土）、9時15分～15時、1人60分程度

内容

①測定項目 体成分測定（筋肉量・脂肪量など）、骨密度測定、全身持久力、握力、柔軟性、バランス測定、ロコモ度チェック・姿勢チェック

②結果説明

③運動体験

※結果説明と運動体験は別日に実施。測定日に予約確認をします。

※健康測定会開催日の3月9日（土）は、トレーニング健康測定室の通常利用はできません。

- 対象 20歳以上の人
 - 料金 500円
 - 定員 先着50人
- ※20分間隔での予約制で各4人ずつ
●持参するもの 運動しやすい服装、室内シューズ、タオル、飲み物

- 申込期間 2月19日（火）、9時～
- 申し込み・問い合わせ先 トレーニング健康測定室（カミリーリヤ内）☎（920）8070
- ※月曜日はお休みです。

公的年金等の源泉徴収票を送付しています

平成30年中に厚生年金・国民年金などの老齢または退職を支給事由とする年金を受け取った人に「平成30年分の年金等の源泉徴収票」を日本年金機構から送付しています。

確定申告の添付書類などで必要となりますので大切に保管してください。※障害年金や遺族年金など非課税の年金は源泉徴収票は発行されません。

●源泉徴収票の再交付受付
ねんきんダイヤル☎0570（05）1165（ナビダイヤル）

※050から始まる電話でかける場合は、☎03（6700）1165

受付時間

- ▽月曜日 8時30分～19時
- ▽火～金曜日 8時30分～17時15分
- ▽第2土曜日 9時30分～16時
- ※祝日、12月29日～1月3日は除く。
- ※月曜日が祝日の場合は、翌日以降の開所日初日に19時まで相談を受付。

こちら110番! 筑紫野警察署情報



不正アクセスに注意

最近、スマートフォンやタブレットの不正アプリによる被害が多発しています。

アプリケーション（アプリ）の中には、利用者の権限を乗っ取り、電話帳などの情報を漏えいさせる危険なものも存在します。

セキュリティ対策

- ▽OSやアプリケーションは、常に最新の状態で利用する。
- ▽ウイルス対策ソフトウェアを利用する。
- ▽信頼のおけるサイトからアプリケーションを入手する。
- ▽アプリケーションの機能に関係のない、電話帳や画像などへのアクセス要求がされていないか確認する。



パスワードの管理はしっかりと!

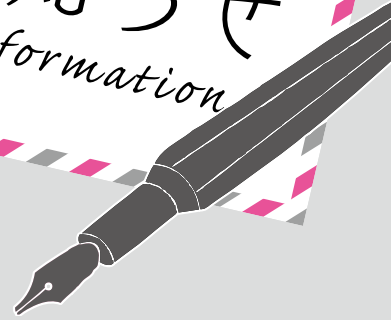
他人のパスワードを推測して不正にアクセスし、SNSなどで知人になりすまして金品をだまし取ろうとする詐欺が多発しています。

- ▽不正アクセスされないためには、パスワードを推測されにくくすることが大切です。（生年月日や電話番号をパスワードにしない）
- ▽IDやパスワードを他人に教えないようにしましょう。
- ▽複数のサービスで同じパスワードを使い回すのはやめましょう。



筑紫野警察署 ☎(929)0110

お知らせ information



お知らせ

事業主は介護のための 規定を整備しましょう

従業員が介護を理由に離職することなく、安心して働けるように環境を整備しましょう。育児・介護休業法では、介護のための制度として①介護休業②介護休暇③所定外労働制限④時間外労働制限⑤深夜業制限⑥所定労働時間の短縮措置などを義務付けています。

●問い合わせ先 福岡労働局雇用環境・均等部指導課 ☎(411)40994

農業経営者の皆さん、 青色申告を始めましょう

青色申告を行う農業者個人・法人は収入保険に加入できます。収入保険は、すべての

電話番号案内

市役所	(923)1111
上下水道料金総務課 料金担当	(923)7111
山口コミュニティセンター	(922)2551
筑紫コミュニティセンター	(926)2913
山家コミュニティセンター	(926)2809
御笠コミュニティセンター	(922)2601
二日市コミュニティセンター	(920)5123
二日市東コミュニティセンター	(918)5600
筑紫南コミュニティセンター	(919)8400
生涯学習センター	(918)3535
市民図書館	(928)4343
歴史博物館	(922)1911
人権文化センター	(926)4136
カミリーヤ	(920)8000
文化会館	(925)4321
グリーンヒル宝満	(926)5300
筑紫苑(火葬場)	(926)1892
社会福祉協議会	(920)8008
シルバー人材センター	(919)7755
筑紫野警察署	(929)0110
筑紫野消防署	(924)5034

12月の交通事故

市内の人身事故のみ

- 発生件数 41件 (601件)
- 死者数 0人 (1人)
- 負傷者数 52人 (794人)

死者・負傷者訳の主なもの

- 自転車 5件 (96件)
- 高齢者 (65歳以上) 17件 (186件)

飲酒運転は、絶対しない! させない! 許さない!

平成30年は 0件!

飲酒運転事故件数 0件 (0件)
※()内は1月からの累計

農産物を対象に自然災害や価格低下などによる収入減少が生じた場合に補償する保険です。最寄りの福岡県農業共済組合の各支所に相談ください。

青色申告を始めるには、個人の場合、3月15日までに所轄の税務署に「青色申告承認申請書」を提出すれば、その年分の所得から青色申告ができます。申告時期は翌年2〜3月です。

●問い合わせ先 農林水産省九州農政局福岡県拠点 ☎(288)8261

イベント

五感で感じる 五ヶ山フェスティバル

福岡都市圏の市町が集まり、自慢の産物や地元食の販売、湖面周辺ウォーキングやアウトド

ア教室も行います。

●日時 3月2日(土)、10時〜16時 ●場所 五ヶ山クロスベース(五ヶ山タム横商業施設駐車場) ●参加費 無料、アウトドア教室は有料(当日申込)

●問い合わせ先 福岡都市圏広域行政推進協議会(那珂川市経営企画課) ☎(953)2211

ちくしの芸術祭

●日時・内容 2月28日(木)〜3月3日(日)、10時〜16時

美術文芸工芸華道部門 2月2日(土)〜3日(日)、10時〜16時

芸能音楽部門 2月2日(土)、10時〜15時30分、茶席(席料300円) 2月3日(日)、10時30分、ワークショップ

●場所 文化会館 ●問い合わせ先 筑紫野市文化協会事務局 (井上) ☎(924)5911

フォークソングライブ・スルーパスII

なつかしい曲を聞いて歌って、青春時代に戻りませんか。

●日時 3月2日(土)、14時30分〜 ●場所 二日市中央通り商店街喫茶店エトワール

●問い合わせ先 宮崎 ☎070(5690)0478

ぼしゅう

高齢者のパソコン教室

インターネットとメール活用および簡単なホームページ作成

●日時 3月6日、13日、20日、27日(水曜日4日間)、13時30分〜16時30分 ●場所 筑紫野市シルバー人材センターOA研修室(市内岡田、カミリーヤ南側ほほえみタウンC棟) ●内

不登校講演会

容書らしに役立つインターネットとメールの楽しい活用方法および簡単なホームページ作成など ●受講料 5200円 ●対象 パソコンの基本操作ができる人 ●定員 先着12人※4人以下の場合教室を中止します

●申し込み・問い合わせ先 同センター ☎(919)7755

●日時 2月24日(日)、13時30分〜16時 ●場所 カミリーヤ視聴覚室 ●テーマ「わが子の昼夜逆転を考える」 ●講師 長阿彌 幹生さん(教育文化研究所)

●対象 行き渋りや不登校の子を持つ保護者・祖父母、支援関係者、関心のある人など

●定員 50人 ●参加費 無料

●問い合わせ先 筑紫野市社会福祉協議会 ☎(920)8008



筑紫アンダンテの会 上映会

●日時 2月23日(土)・①11時、
②14時、③18時 ●場所 生涯
学習センター2階さんあいホー
ル ●上映作品「焼肉ドラゴ
ン」 ●入場料 一般前売り12
00円(当日1400円) ●
問い合わせ先 深野☎090(1
979)3057

博多座「市民半額観劇会」

4月公演「新作めんたいぴり
り」博多座版(出演 博多華
丸、酒井美紀ほか)が半額で観
劇できます。

●日時 4月1日(月)・2日
(火)11時2日(火)・4日(木)・
7日(日)・9日(火)16時 ●

場所 博多座(福岡市博多区)
●料金 A席6千円(通常1万2
千円)※手数料等別途 ●定員
各100人(応募多数の場合抽
選) ●申込方法 ハガキに希望
日時(1通1公演)、参加人数
(2人まで)、郵便番号、住所、
氏名、年齢、電話番号を記入し、
2月23日(土)までに〒810-799日
本郵便(株)福岡中央郵便局留
「市民半額会」へ郵送。当選ハ
ガキ2月27日(水)頃発送。

●問い合わせ先 日本演劇興行
協会市民半額会事務局☎(75

1)8258※平日10時~18時

精神保健福祉家族講座

●日時 2月27日(水)、14時~
16時 ●場所 筑紫総合庁舎(大
野城市) ●内容 講演「発達障
がいを持つ人への接し方につ
いて」 ●定員 先着70人 ●申込
方法 2月22日(金)までに電話
●申し込み・問い合わせ先 筑
紫保健福祉環境事務所健康増進
課☎(513)5585

みらいねっとフォーラム

「女性の貧困」を若年女性、
母子世帯、高齢女性などすべて
の女性の権利問題の一つとして
とらえ、解決に向けて考える
フォーラムです。

●日時 3月3日(日)、13時30
分~15時30分 ●場所 クロー
バープラザ ●問い合わせ先
福岡県男女共同参画センターあ
すばる☎(584)3739

サークル

会費など詳しくは各サークルに
直接問い合わせください

バレエダンス

クラシックからポップスまで
楽しく踊っています。

●日時 毎週土曜日(月4回)、
14時30分~ ●場所 筑紫南コ
ミュニティセンター ●対象
3歳から ●問い合わせ先 エ
レガンスフューニョラヴリー
ズ(坂田)☎090(4353)
7254

太極拳

スロウな準備運動と八段錦・
太極拳。見学歓迎。

●日時 毎週月曜日、13時30分
~15時30分 ●場所 山口コ
ミュニティセンター ●問い
合わせ先 太極拳山口月曜会(岡
本)☎(923)6007

わくわく

4月からのメンバー募集。同年
代の友達と遊びましょう。

●対象・日時▽1・2歳児の親
子、隔週水曜日、10時~11時30分
▽2・3歳児、毎週火曜日、10時
~11時30分 ●場所 山口「ミニ
ニクスセンター」 ●問い合わせ先
築地☎(921)5717

還暦軟式野球

これからです。打って走って
楽しく野球をやりませんか。

●対象 59歳以上の人 ●練習
日 火曜日、土曜日または日曜
日 ●場所 農業者トレーニン

グセンターグラウンド他 ●
試合 県大会・リーグ戦など

●問い合わせ先 筑紫球友クラ
ブ(花田)☎090(7383)
8995

そらだん(無料)

お金のお悩み出張相談会

多重債務などの借金やお金に
関する悩みの相談に応じます。
要電話予約。

●日時 3月15日(金)、10時~
16時 ●場所 生涯学習センター
3階学習室3 ●申し込み・問
い合わせ先 グリーンコープ生活
再生相談室☎(482)7788

健康相談

「こころや体の健康づくりにつ
いて、保健師・管理栄養士・健
康運動指導士が相談に応じます。

●日時 平日の9時~12時・14
時~17時 ●場所 カミリーヤ
●申込方法 希望する日の1週
間前までに電話またはFAXで
申し込み ●申し込み・問い合
わせ先 健康推進課☎(920)8
611/FAX(926)6006

弁護士による法律相談

●相談内容 金銭・不動産・相
続などの日常生活の法律相談

●利用者 市内在住の人 ●定
員 毎月20人 ●相談場所 福岡
県弁護士会 二日市法律相談セ
ンター 市内二日市北1-3、
8 ●利用回数 年度内1回ま
で ●利用方法 ①総務課へ電
話で申し込む、②紹介状を受け
取る、③二日市法律相談セン
ターに電話し、相談日時を予約
する。相談時間は30分程度で
す。※金銭相談のうち「多重債
務の相談」は紹介状は不要です。
直接、二日市法律相談センター
へ問い合わせください。 ●申
し込み・問い合わせ先 総務課
総務担当☎(923)1111

年金相談

●日時 月々金曜日(祝日除く)
●場所・問い合わせ先 市国保
年金課 年金担当窓口☎(92
3)1111

くらしに リサイクル

ぜひあげます

●ランドセル ▼茶色

▼中古6年 ▼引き取りに
来てください ○中村☎
090(2397)9376



歯科休日急患診療

診療時間は9時～16時

休日急患歯科診療所 春日市 ☎(571)0118
 ※全ての日曜日・祝日・お盆・年末年始の歯科急患に対応しています。

小児救急電話相談

19時～翌朝7時

☎#8000

休日・夜間の急な子どもの病気の対処に迷ったときの電話相談です。携帯電話からも可。

救急電話相談・医療機関案内

24時間・365日

☎#7119

急な病気やけがの対処について、救急車の利用や最寄りの医療機関などのアドバイスを行います。IP電話からなど、つながらない場合は☎(471)0099へ。

休日の当番医

診療時間は9時～17時
 (小児科は9時～23時)

- 病院などの都合で変更されることがありますので、市役所または消防署☎(924)5034で事前に確認してください。
- 小児科は、診療時間内でも状況により小児科医以外の医師が診療する場合があります。

2月17日(日)

- 内 自衛隊福岡病院 春日市 ☎(581)0431
- 外 こが整形外科クリニック 太宰府市 ☎(925)2929
- 産 まなべ産婦人科医院 大野城市 ☎(571)4307
- 小 福岡徳洲会病院 春日市 ☎(573)6622

2月24日(日)

- 内 福岡大学筑紫病院 俗明院 ☎(921)1011
- 外 福岡大学筑紫病院 俗明院 ☎(921)1011
- 産 吉川レディースクリニック 二日市北 ☎(918)8522
- 小 福岡大学筑紫病院 俗明院 ☎(921)1011

緊急漏水時の水道当番業者

● 水道当番業者(2月後半)

日程	業者名	電話番号
2月15日～2月17日	シージー設備(株)	昼 (925)7564
		休日・夜間
2月18日～2月24日	(有)平山設備工業	昼 (923)1468
		休日・夜間
2月25日～2月28日	(有)馬場崎設備	昼 (924)1672
		休日・夜間

● 問い合わせ先 上下水道工務課

編集後記
 向江彩伽さんのインタビュー記事を編集する際、脳内では葉加瀬太郎さんの『情熱大陸』が流れていました。
 相手は一流のアスリート。こちらも一流のスポーツライターになったつもりで、自分を鼓舞して頑張りました。一人でも多くの人がフェンシング、そして向江さんを応援してくれると嬉しいです。
 さあ今号も校了だ！脳内BGMを『エトピリカ』にチェンジ。(広報広聴担当 木村)

家庭児童相談室

経験豊富な家庭児童相談員が、子どもに関わる相談に応じます。
 ● 日時 平日の9時～16時
 ● 場所 市家庭児童相談室
 ● 問い合わせ先 ▼市子育て支援課 ☎(923)11111 ▼相談室 直通 ☎(921)13008

定例行政相談

● 相談内容 国の仕事、県・市町村が国から委任されて行っている仕事や国の補助金を受けて行っている仕事などについての意見・苦情・要望などの相談
 ● 日時 3月6日(水)、13時～

16時 ※予約不要 ● 場所 市役所1階102相談室 ● 問い合わせ先 総務課総務担当 ☎(923)11111

青少年電話相談室ヤングテレフォンちくしの

● 開設日時 月～土曜日(祝日除く)、10時～18時 ● 相談電話番号 ☎(923)7773
 ● メール相談 市ホームページ 相談受付専用フォームから受付



母親学級 参加者募集

妊婦さんのための教室です。動きやすい服装で参加してください。(参加無料)
 ● 日時 3月19日(火)、11時～12時30分 (受付10時45分)
 ● 場所 カミリーヤ2階視聴覚室
 ● 対象者・定員 妊婦さん、家族(希望する人)15組
 ● 持参品 母子健康手帳、筆記用具、水分補給できるもの、産後のイメージシート
 ● 申込方法 電話またはFAXで「氏名、年齢、住所、電話番号、出産予定日」をお知らせください。
 ● 受付開始 2月18日(月)、8時30分～

育児相談

保健師・助産師・管理栄養士・歯科衛生士・保育士・看護師が、子育てに関するいろいろな相談に応じます。(計測のみ可)
 ● 日時 2月27日(水)
 ● 受付時間 9時45分～10時30分
 ※事前予約はできません。
 ● 場所 カミリーヤ1階多目的ホール
 ● 対象 就学前の子どもと保護者
 ● 持参品 母子健康手帳
 ● 申し込み・問い合わせ先 子育て支援課 母子児童担当 ☎(923)1113 / (FAX) (920)7575

2月の納税と納付

国民健康保険税	第9期
介護保険料	第9期
後期高齢者医療保険料	第8期

2月

生まれ

お誕生日

おめでとう!

かみざき いっせい
神崎一生ちゃん 1歳
(2月27日生まれ) 針摺西



芽生お姉ちゃんと仲良く
元気いっぱい、笑顔いっぱい
強くたくましく大きくなあれ★

たけい かいと
武井海燈ちゃん 1歳
(2月10日生まれ) 針摺東



♥かいとくん♥お誕生日おめでとう♪
たくさん笑って、楽しい
毎日すそぞうね!

つしろ とおり
津城登俐ちゃん 1歳
(2月9日生まれ) 紫



良く食べて、遊んで、寝て、元
気に育ってね♥いつも笑顔に癒
されてるよ♪ありがとう♥

いとる あ
伊藤琉亜ちゃん 2歳
(2月27日生まれ) 俗明院



笑顔が可愛いあたん、2歳の
誕生日おめでとう♪元気にスク
スク成長してね★大好きだよ♥

くぼた つむぎ
窪田 紬ちゃん 2歳
(2月28日生まれ) 筑紫



2歳のお誕生日おめでとう♥
これからも毎日元気に楽しく過
ごそうね♥

すえなが いちか
末永一華ちゃん 2歳
(2月10日生まれ) 紫



お誕生日おめでとう♥お喋り大
好きで元気いっぱいの一華★
いっぱい笑って大きくなあれ♪

にしもと ひかり
西本光莉ちゃん 2歳
(2月22日生まれ) 若江



2歳のお誕生日おめでとう♥♥
ひーちゃんは私達の希望の光★
ニコニコ元気に大きくなあれ♪

たなか しほ
田中志穂ちゃん 3歳
(2月19日生まれ) 筑紫駅前通



毎日元気に保育園へ行ってくれ
てありがとう♪これからも、の
んちゃんと仲良くしてね♥

よしはら ともろう
吉原和朗ちゃん 3歳
(2月16日生まれ) 二日市中央



ともろうくん♥おたんじょうび
おめでとう♪これからも元気がい
っぱいのびのび大きくなってね

くどう たかふみ
久藤誠史ちゃん 3歳
(2月16日生まれ) 筑紫駅前通



日に日に大きくなる姿に喜びを
感じるよ♥周りの方へ感謝を忘
れず一緒に成長していこうね♥

よしまつ ももか
吉松百々花ちゃん 3歳
(2月2日生まれ) 立明寺



喜怒哀楽、色々な表情を見せて
くれる百々花ちゃん♥出来る事
が増え益々成長が楽しみです!



●このコーナーの申込方法 ★コーナー名、子どもの名前(漢字、ふりがな)、誕生日(年月日)、保護者氏名、住所、電話番号を記載して申し込みください。★定員24人(各号12人、超えた場合は抽選)※電話では受付していません。★5月生まれは、2月1日(金)～20日(水)に受け付けます。

★申込先 ▽電子メール hishokouhou@city.chikushino.fukuoka.jp ▽FAX(923)5391 ▽郵送 〒818-8686(住所記入不要)筑紫野市役所秘書広報課あて ★3歳まで ※申込時には、写真・コメントの添付は不要です。

女性センター相談室(無料)

お気軽にご相談ください。

相談窓口	相談内容	相談日時
総合相談 ◆電話相談 ◆面接相談(要予約)	夫婦、DV、家族、職場での問題、人間関係や生き方について	月～金曜日、9時～16時30分
女性弁護士による法律相談 ◆面接相談(要予約) 13時～16時[1人30分]	夫婦、DV等人権侵害、相続、金銭や不動産など法律に関する問題	3月12日(火)【2月27日から予約受付】 3月26日(火)【3月13日から予約受付】
●申し込み・問い合わせ先 人権政策・男女共同参画課 男女共同参画担当 ☎(918)1311		

ちくし女性ホットライン(無料)

身近な人からの暴力やセクハラなどについて

- ◆電話相談(祝日・年末年始を除く)
月・水～金曜日 12時～19時、
土曜日 10時～17時
- 相談電話番号 ☎(513)7335

福岡県あすばる女性相談ホットライン(無料)

上記総合相談の時間外はこちらへ

- ◆電話相談 ◆面接相談(要予約)
毎日 9時～17時(金曜日18時～20時30分可も)
(8月13日～15日、年末年始を除く)
- 相談電話番号 ☎(584)1266

文化の風が吹くまち ちくしの
文化薫道

問い合わせ先／文化財課

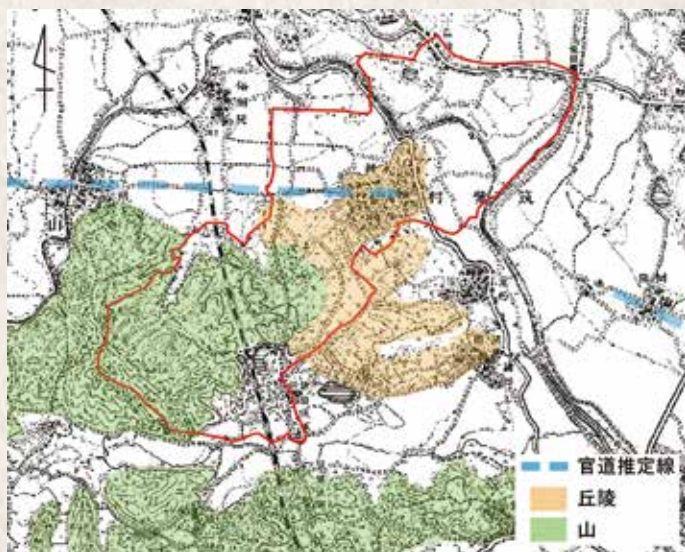
一其の三十八ー
ちけい ちめい
地形と地名「ながおか」

市の中央に位置する永岡は、約千年前から地名が残っている地区です。

平安時代に編さんされた『延喜式(えんぎしき)』(927年完成)には長丘駅として、また、『和名類聚抄(わみよじりじゆしよ)』(931〜938年編さん)では、長岡郷として「ながおか」が登場します。

長丘駅は、駅路(古代道路)の30里(約16km)ごとに設置された「駅」の一つです。古代大宰府から豊後国方面へ向かう駅路の最初の駅とされ、今の永岡の北東丘陵に存在したのではないかと考えられています。

郷とは、古代の行政単位の一つで、市の南部の広大な範囲が長岡郷の郷域であったと



永岡丘陵と駅路(明治33年地形図 永岡周辺) ※赤い線は現在の永岡地区

されています。

長丘駅があったとされる永岡地区の古地形図を見ても、西側の山から東へ長く丘陵が続き、平野に突き出す見晴らしがよい地形をしています。このような立地であるた

め、弥生時代から集落が営まれる場所になります。昔から集落の拠点、古代には交通の拠点として重要視されてきたことが、「ながおか」の地名が現在まで残った理由ではないのでしょうか。

