

元気な筑紫野市を発信する情報誌



広
報

ちくしの

2018
August

8.15

No.1115



あそ びたい! たの しみみたい!
な っ
だって夏だから!

目次

CONTENTS

- チームちくしの
- 03 二日市剣友会
- 移動市長室
- 04 筑紫野市点字教室
- 平成30年7月豪雨
- 06 被災者支援に関する各種制度
- 07 ふるさと館ちくしの情報、消費生活センターだより
- 08 ちくしのクリップ
- 10 生涯学習情報「もやい」
- 12 市役所からのお知らせ
- 16 お知らせコーナー



今号の表紙

土用の丑の日の翌日、7月21日(土)に、湯町公民館前でウナギやヤマメなどのつかみ取りが行われました。

湯町区が子どもの体験学習として行っている恒例行事。魚を触ったことがなく最初は怖がっていた子ども、すぐに慣れて笑顔でつかみ取りを楽しんでいました。

 頭	ごはん、パン、麺など
 体	肉、魚、豆腐など
 お腹	野菜、きのこ、果物など

3つのスイッチを入れるためには食べる内容も大切です。左の表にある3つのグループの食材が揃った食事がおすすめですよ。

- ▽あたまのスイッチ
脳を働かせるために必要なブドウ糖を補給し、朝から脳を元気に動かします。
- ▽からだのスイッチ
寝ている間に下がった体温を上げて、体全体を目覚めさせます。
- ▽おなかのスイッチ
胃腸を刺激し、便通を良くします。

夏本番です。一日を元気に過ごすためには、毎日朝ごはんを食べることが大切です。朝ごはんの役割は次の3つのスイッチを入れることです。

食育コラム
「いただきますす！」



We are “Team CHIKUSHINO” チームちくしの



しんしんね ぶんがく はげ 心身を練り、文学に励む

二日市剣友会

二日市剣友会は昭和27年に設立した、剣道が盛んな筑紫野市の中でも最も伝統ある道場です。現在は、幼稚園児から中学生まで29人の少年少女剣士が活動し、28人の先生が指導しています。

集合写真の後方に見える「文武不岐」という言葉は、「学問と武道には分かれ目がない」という意味の教えです。二日市剣友会は、子どもは学問を学ぶことが第一で、そのために、集中力や、物事に真剣に立ち向かう素直な心を育成することを目標に指導をしています。稽古中は感謝の気持ちを表す礼や、精神統一するための黙想を欠かすことはありません。

夏に行う合宿や豆まき、七夕など、みんなで楽しめる季節の行事もたくさんあり、交流を深めた子どもたちはとても仲良し。「元気な人、声の大きい人、大歓迎です！」
一緒に心を鍛え、剣の道を歩む仲間をお待ちしています。

掲載希望を募集します

このコーナーへ掲載を希望するクラブやサークルを募集します。対象は、筑紫野市民を中心に市内で活動している社会教育団体で、営利目的・会費の一部が主催者や上部団体の収入になるものを除きます。詳しくは問い合わせください。

- 問い合わせ先
秘書広報課 広報広聴担当

二日市剣友会

- 練習日時・場所
毎週月・水・金曜日、18時～20時 二日市東小体育館
- 体験入部してみませんか？
不明な点など、気軽にお問い合わせください。
直江 ☎070(5275)7337

移動市長室

通算81回目となる移動市長室を、6月27日(水)に開催しました。筑紫野市点字教室と懇談を行い、12人の出席がありました。

●問い合わせ先 秘書広報課

点字を学び、情報を伝える

筑紫野市点字教室は、点訳活動を行うボランティアグループです。現在の会員数は19人、視覚障がい者にとつての文字である点字についての理解を広める活動と依頼などによる書籍の点訳を通じて視覚障がい者へ情報を伝える活動をしています。また、長年にわたる活動の功績により社会福祉功労者に対する福岡県知事感謝状や表彰状を数多く授与されています。

懇談では、点字教室の歩みや活動内容の報告を受け、意見交換を行いました。



点字しおり体験をする藤田市長

今年で活動40年

点字教室は、昭和53年に自主学習グループとして発足し、平成元年に筑紫野市ボランティア連絡協議会、筑紫野市社会福祉協議会に加入、平成5年にはパソコンによる点訳作業を開始しました。福岡高等視覚特別支援学校寮生が帰省時に利用するための時刻表点訳

筑紫野市点字教室

— 点字に恋して

点訳ボランティアによる視覚障がい者支援活動

や福岡視覚特別支援学校中学部から博多青松高校通信部へ入学する生徒用の数学の点訳など、さまざまな点訳依頼をこなしてきました。支援学校から不要となった点訳本の教科書をもらつて参考にしながら数学のグラフ・図形などに試行錯誤したこと、他の点訳グループとの交流を行いながら点訳技術の向上を図り現在に至っていることなどの紹介を受けました。

点訳作業のあれこれ

毎週水曜日を定例会とし、二日市コミュニティセンターボランティアルームで団体内の連絡調整や点訳作業などを行っています。定例会では、各自が自宅で点訳したものを点訳者以外の会員が2人1組となり校正しています。昼食をとりながらいろいろな話題で盛り上がり、リフレッシュする時間となっていること、質疑応答の時間を設け、点訳作業に関する疑問などを持ち寄り意見交換しており、点訳技術の向上のため不可欠な時間となっている



ことの紹介がありました。1冊の本を点訳すると平均4巻から6巻の点訳本になること、絵本の場合は、絵本と同じ文章をタックペーパーと呼ばれる透明なシートに点字を打って本に貼り付けていること、市の刊行物は福祉関係の各種計画のほか、家庭ごみの出し方、健康カレンダー、福祉バス時刻表など生活に直結した刊行物を点訳したことの報告がありました。

さまざまな機会を通して

点字の理解を広めるための活動としては、入門点字ボランティア講座、親子点字教室、小中学校で点字講習会、カミィリヤフェスティバルなどイベントで点字しおり体験を行っています。入門点字ボランティア講座は、2年に1度、5月から6月に社会福祉協議会との共催で開催、点字の50音に始まり、数字、記号、文章の区切り（分かち書き）などを4回から6回に分けて講座を実施しています。点字しおり体験は、点字表の中から自分の名前に丸を付け、それを参考にしおりに自分の名前を打

ち、支援学校から提供を受けたさおり織りのひもを付けて完成です。しおり作成以外にも点字の成り立ちの説明や絵本に貼った点字を触る体験なども行いながら、広く知ってもらおう機会とし、それらをきっかけの入会もあるという報告がありました。

面白さ、奥深さ、必要な支援への気づき

活動に関わった感想など参加者の思いを聞き、交流を深めました。「会の雰囲気もよく、楽しい」「点字は奥が深く、全てが勉強。点訳に当たっては下調べが大事」「支援学校の子どもたちが

明るく助け合いながら過ごしている姿を見ると、できることはしようという気持ちになる」「小学校の点字講習会で校内の施設表示を点訳した。学習を重ねて生活の中に点字が存在するようになった」「コミュニケーションバスが運行する際には点字時刻表を」など、たくさんの発言がありました。

実際に点字を打ちました

ボランティアルームへ移動し、市長や市職員が点字しおりの作成を体験しました。また、点訳の校正作業や点字プリンターから出力する様子も見学し、点字の世界に触れることができました。懇談の中での提案や意見は、可能なものについては実施に向けて検討を進めるとともに、今後の市政に生かしていきます。

参加者からの感想

- ・ 知ってもらいたいというのが第一の目的でしたので、みんなの気持ちを伝えられたのではないかと思います。入会希望者が増えるとうれしいです。
- ・ 最初雰囲気がちよっと硬かったのですが大丈夫かなと思いましたが、市長さんがいろいろ話を聞いてくださって、普段の点字教室と同様、楽しかったです。

藤田市長の一言

皆さん方のお話の中で、点字に魅せられ、楽しみながらも、さらに磨きをかけていこうと切磋琢磨されている様子をお聞きできて、非常にありがたく感じました。こんなに世のため人のため、また、障がいのある人のために、頑張っている皆さん方の活動に触れさせていただいたことで、社会貢献している皆さんの努力に報いるような行政をしっかりとやっていかなければいけないという気持ちになりました。

本当に今日はありがとうございました。



平成30年7月豪雨

被災者支援に関する各種制度

平成30年7月豪雨により被災された皆様に心からお見舞い申し上げます。

被災者支援に関する制度についてお知らせします。その他の支援情報については、「広報ちくしの」8月1日号、ホームページに掲載しています。

市災害援護資金

住居、家財に損害を受けた世帯の生活の立て直しを支援するため、資金の貸し付けを行います。

※所得制限があります。

【損害の程度が家財の3分の1以上】

- 貸付限度額 150万円
- 償還期間 10年
- 利率 年3%

【損害の程度が住宅の半壊】

- 貸付限度額 170万円
- 償還期間 10年
- 利率 年3%
- 問い合わせ先 生活福祉課 地域福祉担当

市災害援護資金の貸付要件に該当しない場合、生活福祉資金貸付制度(災害援護資金、緊急小口資金)を利用できる場合があります。

生活福祉資金貸付制度

【災害援護資金】※所得制限があります。

- 貸付限度額 150万円
- 償還期間 7年以内(据置期間6カ月以内)
- 利率 年1.5%(連帯保証人がいる場合は無利子)

【緊急小口資金】

- 貸付限度額 10万円(無利子)
 - 償還期間 1年以内(据置期間2カ月以内)
- ※被災の状況により、特例貸付(貸付限度額20万円、据置期間1年以内、償還期間2年以内)に該当する場合があります。

- 問い合わせ先 筑紫野市社会福祉協議会 ☎(920)8008

電気料金などの特別措置

電気料金の支払期日の延長などが受けられます。

- 問い合わせ先 九州電力 福岡南営業所 ☎0120(986)207

- それぞれ要件などがあります。詳細は問い合わせください。

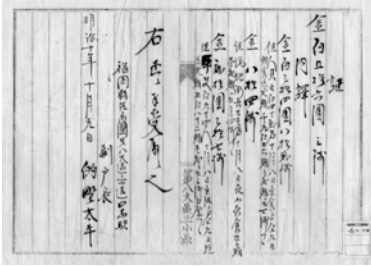


- 派遣期間 7月25日(水)～8月2日(木)の9日間
- 派遣職員 1人
- 業務内容 避難所運営や窓口業務などの支援

宇和島市に職員を派遣しました

平成30年7月豪雨で甚大な被害が発生した愛媛県宇和島市に職員を派遣し、福岡県の職員と県内の市町村職員の合同チームで被災者支援に関する業務などの支援を行いました。7月23日(月)に行われた出発式では、派遣職員が「被災者の心の支えとなれるように、全身全霊をささげ任務を遂行します」と決意を述べました。

筑紫野市では、今後も被災地への支援を継続して行っていく予定です。



西南戦争終結後、官軍の兵士857人が山家に宿泊したことを示す満生家文書



山家を中心とした地域から100人以上が西南戦争に従軍したことを伝える古文書

「明治維新と宿場町」展 解説講座

今年「明治元年」から数えて150年という節目の年です。市歴史博物館では、「明治維新と宿場町」というテーマで、ペリー来航から西南戦争に至る25年間の出来事を、宿場町（二日市、山家、原田）を中心に伝わる古文書をもとに振り返るといふ企画展を開催中です。

筑紫野市は古文書の宝庫！

市内に3カ所の宿場町がある本市には、筑紫地区における古文書総数の半分以上が集中しています。特に近世〜近代の文書が多く、現代社会の成り立ちや歴史を考えるうえでは不可欠の史料です。本講座では、展示に沿って「維新前後の筑紫野」「戊辰戦争と西南戦争」「暮らしの変化」を解説しながら、古文書のもつ魅力についてもお話しします。

市内に3カ所の宿場町がある本市には、筑紫地区における古文書総数の半分以上が集中しています。特に近世〜近代の文書が多く、現代社会の成り立ちや歴史を考えるうえでは不可欠の史料です。本講座では、展示に沿って「維新前後の筑紫野」「戊辰戦争と西南戦争」「暮らしの変化」を解説しながら、古文書のもつ魅力についてもお話しします。

- 講師 山村淳彦（歴史博物館職員）
- 日時 9月1日（土）、13時30分〜15時（13時受付開始）
- 場所 歴史博物館研修室
- 定員 先着70人
- 申込方法 電話、または博物館受付にて
- 申込開始 8月17日（金）、9時〜
- 申し込み・問い合わせ先 歴史博物館 ☎（922）1911

消費生活センターだより



消費生活センター相談専用電話

(923) 1741

平日

● 9時〜11時45分
● 13時〜16時30分

サクラサイトしょうほう商法ようじんにご用心

いきなり知らない人からメールやSNS(※)のメッセージが届いたことはありませんか。相手が間違えて送信したのだろうと心配し、「(宛先を)間違えていますよ」と返信すると、お礼を言われ、「実は自分は芸能人の〇〇で悩みがある」「遺産を受け取ってほしい」などと打ち明けられ、有料サイトへ誘導。メッセージのやり取りが始まります。

このような“サクラ(サイト業者に雇われた、異性、社長、弁護士、占い師などのキャラクターになりすました人物)”たちはやり取りの中で、消費者のさまざまな気持ちを利用して、巧妙に有料のポイント購入を促します。そのため、「だまされ

れた」と気付いたときは、たくさんのお金を支払ってしまったという相談が後を絶ちません。

知らない人から届くメールやSNSのメッセージには返信ないようにしましょう。トラブルや不安に思うことがあれば、やりとりや支払い記録などをすぐに保存し、消費生活センターに相談してください。

※SNS…ソーシャル・ネットワーキング・サービス



7/20

子どもたちを非行から守る

一斉夜間補導パトロール

市内の少年補導員、青少年指導員、児童委員などが協力し、5中学校区に分かれて一斉パトロールを行いました。

このパトロールは学校、家庭、地域と連携を図りながら青少年の非行防止、健全育成に向けて定期的に行っているものです。

筑紫野市少年補導員会会長の天原 邦明さんは、「定期的にパトロールをすることで非行などの抑止につながります。今後も協力しながら続けていきたい」と話していました。



筑紫野南中学校区をパトロールする皆さん

7/1-7

学び、ふれあい、成長する

第8回山家通学合宿

山家小学校の児童が山家1区公民館で寝食を共にしながら学校に通う山家通学合宿が行われ、22人の児童が参加しました。

子どもたちは、自分たちで「自立する」、「協力する」などのめあてを設定。サワガニ捕りやゴルフ体験を楽しむ他、料理や洗濯などを分担して行い、仲間の絆をより深くしました。大雨のため一時帰宅することもありましたが、1週間の合宿を無事に終えました。



湧き水を使って米をとぎ、飯ごう炊さんをしました

7/21

未来を変える、未来をつくる

筑紫野市同和問題講演会

文化会館で同和問題講演会を開催し、今年の3月まで中学校の校長を務め、講演などを通して人権教育に取り組む松村 智広さんが講演を行いました。さまざまな差別問題について、自身の体験や教え子との心の交流を交えながら紹介し、「自分と未来は変えられる」などの話がありました。

また昨年、市内中学校の活動を活性化するため結成した筑紫野市内五中学校生徒会連合体から、各中学校の活動、連合体で協力して行った活動の紹介がありました。



筑紫野市内五中学校生徒会連合体による活動紹介

7/17

私たちが世界の架け橋になる

アジア太平洋子ども会議・イン福岡子ども大使対面式

国際交流や異文化理解の機会を提供するアジア太平洋子ども会議・イン福岡は今年で30回を迎えました。今年はミクロネシア地域のパラオ共和国から4人の子ども大使と引率者が筑紫野市を訪れました。

この日、生涯学習センターで対面式が行われた後、子ども大使は二日市小学校、筑紫小学校、山家小学校区のホストファミリーと共に8日間生活し、3日間の登校体験などを通して交流を深めました。



ホストファミリーや通訳を務めた筑紫高校の生徒と一緒に

ちくしのクリップ

7/22

おうえん ちから か くんれん せい か はつき 応援を力に変え、訓練の成果を発揮

福岡県消防操法大会が福岡県消防学校(嘉麻市)で開催され、筑紫野市消防団からは、昨年9月に行われた筑紫地区大会で準優勝となった山口分団・二日市東分団の選手がポンプ車の部に出場しました。

この大会は、消防団の規律正しい動作や器具の取り扱い、火災の消火までの時間を競うもので、筑紫野市消防団では訓練体制の見直しなど改善を図りながら、4月か



懸命にホースを運ぶ選手

第25回福岡県消防操法大会

ら連日連夜に及ぶ訓練を重ねてきました。

強い日差しの中での大会となりましたが、選手の皆さんは士気旺盛で、家族や団員の応援を力に変えて懸命にホースを展張し放水を行いました。

結果は、24チーム中、第8位という成績でした。選手と応援の団員の気持ちが一つとなり、市消防団一丸となった大会となりました。



訓練の成果を発揮し、堂々とした操法をみせる選手

7/23

チームワークで0.01秒でも早く びょう はや

陸上4×100メートルリレー全国大会出場決定報告

原田小学校6年生の保楊枝(ほよし) 琴乃さん(那珂川ジュニアランナース所属)が、6月に行われた福岡県小学生陸上競技大会の4×100メートルリレーの種目で優勝し、この日、藤田市長に報告しました。

53秒73の好タイムを記録したりレーでアンカーとして活躍した保楊枝さんは、8月18日(土)に横浜市で開催される全国小学生陸上競技交流大会に福岡県代表として出場します。応援をよろしくお願いします。



家族の応援を力に変えて、全国大会での上位入賞を目指します

7/23

模範的な救助技術で 市民の安全を守る!

筑紫野太宰府消防本部、全国消防救助技術大会出場を決める

7月20日(金)に大分市で開催された第47回九州地区消防救助技術指導会において、筑紫野太宰府消防本部から出場した「障害突破」訓練の2チームが上位入賞を果たし、この日、管理者である藤田市長に報告しました。

この大会は消防救助隊員が救助技術を磨くことなどを目的としており、「障害突破」は、さまざまな災害現場を想定した障害を隊員が協力して突破する訓練です。

2チームは8月24日(金)に京都市で開催される全国消防救助技術大会に出場します。



チームを代表し、江口消防副士長が藤田市長に結果を報告

地域づくりをすすめたいという願いをこめて名付けました。

【問い合わせ先】生涯学習課（市内二日市南1-9-3）
 ☎ 092(918)3535 / FAX 092(923)0416
 電子メール k-gakushuu@city.chikushino.fukuoka.jp

ちくしの文化講座・歴史講座

じんぶつれきしこうざ かつ かいしゅう 人物歴史講座 「勝 海舟」

～人生は先達に学べ！～

歴史は私たちの人生の道しるべ。人となりをよみがえらせる名人が、先達の生き方からたくさんの生き方のヒントを語ります。

9月のテーマは、「勝海舟」。今長谷先生が今回の講座のために書き下ろした新原稿で語ります。

□日時 **9月16日(日)**
 10時～12時
 (時間延長の場合あり)

□場所 生涯学習センター
 3階 視聴覚室
 (市内二日市南1-9-3)

□受講料 510円

□対象・定員 成人・70人
 (学生歓迎)

□語り手 今長谷 照子さん [画 今長谷照子]
 (元篠栗町図書館副館長)

☆事前申し込みは不要です(当日受け付け)



「ちくしの文化講座」の最新情報は市のホームページでも公開しています。

ちくしの文化講座



人物歴史講座のほか、パソコン、料理講座などの「ちくしの文化講座」後期講座は、ただいま準備中です。9月下旬からホームページでもご案内します

問い合わせ先

生涯学習課「ちくしの文化講座」係
 ☎(918)3535(代表)

※問い合わせは、休館日を除いた平日の9時～17時の間にお願いします。

青少年プラザ事業

市内の小学生の夏休み作品展 参加費無料

市内の小学生の皆さんが夏休みに制作した自由研究や、工作・絵画・習字などの作品を展示します。子どもたちの感性豊かな作品をご覧ください。

□期間 **9月5日(水)～9月17日(月・祝)**

※期間中、生涯学習センター開館時間内に自由に見ることができます。

□場所 生涯学習センター1階多目的ホール
 (市内二日市南1-9-3)



[昨年の作品展のようす]

問い合わせ先

生涯学習課 生涯学習推進・青少年担当
 ☎(918)3535(代表)

青少年プラザの利用について

生涯学習センター1階の「青少年プラザ」は、青少年の皆さんが利用できるフリースペースです。

青少年プラザのお楽しみいろいろ！

- ・囲碁、将棋、カルタなどの館内貸し出し
- ・季節ごとのイベント(クリスマスカード作りなど)
- ・図書(約400冊)貸し出し(1回3冊まで、2週間以内)

□場所 生涯学習センター1階 北口横

□時間 10時～18時(4～10月)

※中学生以上は校則を守り、家族の許可のもと施設開館時間内で利用してください。

□対象 20歳までの人と、
 幼児・小学生のつき
 そいとしての大人

☎生涯学習課

☎(918)3535(代表)



「もやい」とは、地域共同体をさしてあり、地域のふれあいや仲間づくり・連帯をあらわすことばです。お互いに交流・連帯して

生涯学習ボランティアバンク

このゆびとまれ♪ [9月の予定] 参加費無料

ボランティア活動に役立つ学習会を毎月、市内の7つのコミュニティセンターで開催しています。どなたでもお近くの会場にどうぞ！

9月の予定 ※申し込み、問い合わせは事務局まで

会場	日時	内容
御笠コミュニティセンター	9月3日(月) 13時30分～15時30分	デコパージュでコースターを作ろう
山口コミュニティセンター	9月5日(水) 13時30分～15時30分	布のチューリップ
二日市東コミュニティセンター	9月11日(火) 10時～12時	消しゴムはんこ(写真①)
二日市コミュニティセンター	9月13日(木) 10時～12時	ペットボトルのけん玉(写真②)
筑紫コミュニティセンター	9月14日(金) 13時30分～15時30分	消しゴムはんこ(写真①)
筑紫南コミュニティセンター	9月20日(木) 10時～12時	梅の花のブローチ(写真③)
山家コミュニティセンター	9月25日(火) 10時～12時	かわいいモバイル



[作品例]

あしきっこ子どもひろば 参加費無料

□日時 9月8日(土)
10時～12時

□場所 阿志岐小学校体育館
(市内阿志岐2350)

□内容 昔あそび、
読みきかせなど



[読みきかせのようす]

☆申し込み不要。直接会場にどうぞ！

子どもたちと一緒に遊ぶボランティアも募集中

申し込み・問い合わせ先

生涯学習ボランティアバンク事務局
(市内二日市南1-9-3 生涯学習センター内)
☎(918)3220(直通) FAX(918)3230
※開室時間：月～金曜日 9時30分～16時30分

竜岩自然の家



こうさくきょうしつ 工作教室

鳥笛、ブンブンゴマなど、懐かしい遊び道具を自分で作ってみませんか。(申し込み不要)

□日時 毎月第1～4日曜日10時～15時(随時)
9月の日程 9月2・9・16・23日(日)

□場所 竜岩自然の家 管理棟 工作室など

□対象 どなたでも ※材料費要(100円程度)



やちょうかんさつかい 野鳥観察会 参加費無料

四季折々の野鳥を観察に、竜岩自然の家周辺をまわります。雨天時は野鳥について学習します。

□日時 毎月第4日曜日9時30分～12時

8・9月の日程 8月26日、9月23日(日)

□場所 竜岩自然の家とその周辺

□対象 どなたでも(2時間程度歩ける人)



* 竜岩自然の家からのお知らせ *

7月豪雨の影響により、河川の一部など、利用を制限している箇所がありますので、施設係員の指示に従ってご利用ください。制限箇所などの詳細はホームページなどでお知らせします。



問い合わせ先

竜岩自然の家 (市内袖須原 373-1)
☎(921)3455

※問い合わせは、休所日(毎週水曜日)を除いた9時～17時の間にお願いします。
(8月末までは休所日はありません)

* 生涯学習センターからのお知らせ *

生涯学習センター 8月の休館日

8月27日(月) 定例休館日(毎月第4月曜日)
8月28日(火) 施設保守点検、害虫駆除など
(年2回、2月・8月第4火曜日)

※次回(9月)の休館日は9月24日(月・祝)です。

☎生涯学習課 ☎(918)3535(代表)



市役所からのお知らせ

平成29年度の情報公開制度および個人情報保護制度の運用状況

市では、分かりやすく開かれた行政を進めるため、情報公開条例および個人情報保護条例に基づき、市が保有するさまざまな情報を開示しています。平成29年度に市民などから請求があった状況、情報公開審査会および個人情報保護審査会の開催状況などについて報告します。

【情報公開制度】

- 開示請求者数 22人
 - 開示請求件数 41件
 - 開示決定の内訳
 - ・ 全部開示 20件
 - ・ 一部開示 34件
 - ・ 不開示 3件
 - ・ 不存在 8件
 - 計 65件
- ※複数の開示決定を行う場合があるため、開示決定の合計数と開示請求件数は異なります。

● 不開示とした理由の内容別件数

- ・ 法令の規定により公にできない情報 2件
- ・ 氏名や住所などの個人に関する情報 26件
- ・ 法人の印影など法人に関する情報 28件
- ・ 市の機関や国が行う事務に関する情報 2件
- 計 58件

※複数の不開示理由に該当する場合がありますため、不開示内容別件数の合計と開示決定の合計件数は異なります。

● 実施機関別の開示請求件数

- ・ 市長(市長部局) 59件
- ・ 議会 2件
- ・ 教育委員会 8件
- ・ 土地開発公社 2件
- 計 71件

※複数の実施機関に対する開示請求となる場合がありますため、開示請求件数の合計と異なります。

● 情報公開審査会

情報公開審査会は、情報公開条例の適正な運営を図る機関として設置されています。平成29年度は、情報公開制度の運用状況などにかかる審議を行うため1回開催しました。

【個人情報保護制度】

- 開示請求者数 17人
- 開示請求件数 20件
- 開示決定の内訳
 - ・ 全部開示 12件
 - ・ 一部開示 5件
 - ・ 不存在 2件
- 計 19件

※複数の開示決定を行う場合があるため、開示決定の合計数と開示請求件数は異なります。

● 不開示とした理由の内容別件数

- ・ 開示請求者以外の氏名や住所などの個人に関する情報 2件
- ・ 法人の印影など法人に関する情報 4件
- 計 6件

※複数の不開示理由に該当する場合がありますため、不開示内容別件数の合計と開示決定の合計件数は異なります。

● 実施機関別の開示請求件数

- ・ 市長(市長部局) 19件
- ・ 土地開発公社 1件
- 計 20件

● 個人情報取扱業務に関する審議案件 6件

● 個人情報保護審査会

個人情報保護審査会は、個人情報保護条例の適正な運営を図る機関として

設置されています。平成29年度は、個人情報保護制度の運用状況などにかかる審議、個人情報取扱業務における個人情報の適正な収集、利用および提供にかかる審議、不服申立ての審議を行うため個人情報保護審査会を2回開催しました。

● 問い合わせ先 総務課 法務担当

福岡広域都市計画の決定に関する原案の縦覧

筑紫野市地区計画等のまちづくりに関する条例第7条の規定に基づき、福岡広域都市計画の決定に関する原案の縦覧を行います。

● 対象の都市計画

- 地区計画(筑紫第2地区)
- 縦覧期間 8月27日(月)～9月10日(月)※土・日曜日は除く
- 意見書提出期間 8月27日(月)～9月18日(火)※土・日曜日、祝日は除く

● 対象者

- ①縦覧 市民・利害関係人
- ②意見書提出 利害関係人のみ
- 縦覧および意見書提出時間 8時30分～17時

● 縦覧および意見書提出場所

- 市役所第3別館2階都市計画課
- 問い合わせ先 都市計画課



二種混合・日本脳炎 予防接種を受けましょう

【二種混合予防接種】

二種混合ワクチン（ジフテリア・破傷風）は、乳幼児期に受けた三種混合ワクチン（百日せき・ジフテリア・破傷風）の2期として、通常は小学校6年生時に追加接種をします。乳幼児期に基礎免疫で得た抗体は少しずつ減ってきますので、長期に免疫を保つには追加接種が必要です。

●接種の種類・回数

二種混合（2期）・1回

●対象者 対象年齢11歳以上13歳未満（標準接種小学校6年生）

●接種推奨期間 夏休み期間

※この期間に限らず、接種は通年受けることができます。

【日本脳炎予防接種】

日本脳炎の予防接種は、以前に健康被害が生じたため、平成17年度〜平成21年度の期間は積極的な勧奨を差し控えてきました。そのため十分な接種が行われていない人がいます。

現在では新ワクチンの開発により、日本脳炎の予防接種を受けられるようになっていきます。そのため、母子健康手帳などで残りの接種すべき回数を確

認し、接種していない場合は特例接種で接種してください。

●特例接種（無料）

▽平成10年4月2日〜平成19年4月1日生まれの人

日本脳炎の予防接種を受けていない人は、20歳になる前まで未接種分を接種できます。

▽平成19年4月2日〜平成21年10月1日生まれの人

1期（3回分）の接種を終了できなかった人は、2期の接種期間（9歳以上13歳未満）に未接種分を接種できます。平成22年3月31日までの接種の有無によって接種期間や接種方法が異なりますので、詳細は問い合わせてください。

【予防接種を受けるには】

①健康カレンダー5ページに記載の実施医療機関のいずれかに事前に予約します。

②当日は、保護者同伴で母子健康手帳（または接種を記録できるもの）を持参の上、接種を受けます。料金は無料です。

●問い合わせ先

子育て支援課 母子児童担当（カミィリヤ内） ☎（920）8611

山家預かり保育の指導員 を募集しています

山家幼稚園内では預かり保育を実施しており、子どもたちと遊び、おやつ準備を行う指導員を募集しています。

●勤務先

山家幼稚園内（市内山家4341）

●勤務時間

①月〜金曜日 7時30分〜8時30分、14時〜18時の間

②土曜日 7時30分〜18時

※ローテーション勤務

●応募資格

①市内在住で子どもが好きな、65歳未満の人。

②教員免許状を有する人および有していた人。または、その取得を目指している人。

③放課後児童クラブや子ども会活動など、子どもに関わる活動の経験がある人。子育てに理解や興味がある人。

●賃金

時給890円

●通勤手当

※通勤手当などの支給はありません。

●採用予定人数

若干名

●応募方法

申込書を記入の上、郵送か持参で提出。

※申込書は山家幼稚園内の預かり保育運営委員会事務局および山家コミュニティセンターに置いてあります。

●問い合わせ先 預かり保育運営委員会事務局 ☎080（2743）3347（担当平嶋）

市民協働で行う 不登校復帰支援事業

新学期の前に「学校に行きたくない」と言う子どもや、部屋に閉じこもりがちになった子どもに対して、どうしあげたらいいのかわからない親もいるかと思っています。

そこで、不登校生徒とその保護者の支援を行うための学習会を開催します。また、進路の悩みに対応するため、進路相談会も開催します。（参加無料）

●日時

▽学習会 8月23日（木）、19時〜21時

▽進路相談会 9月15日（土）、14時〜18時

●場所

文化会館

●対象

不登校生徒とその保護者

●申込方法

電話、FAX、電子メールで「①氏名、②参加人数、③電話番号」をお知らせください。

●申し込み・問い合わせ先

学校教育課 教育指導担当

☎（923）9644

▽電子メール k-kyouiku@city.

chikushino.fukuoka.jp

第21回宝満川カヌー大会in美咲 参加者を募集します

かつて宝満川は、夏が近づくと蛸が舞い、たくさんの魚が泳ぐ美しい川でした。

しかし、時代の流れとともにそのような姿は色あせ、人びとが川と親しむことも少なくなっていました。

そこで私たちは、この宝満川に再び多くの人びとがつどい、他者との交流や自然とのふれあいを楽しんでもらえたら…と考え、「宝満川カヌー大会in美咲」を始めました。

大会は今回で21回目を迎えます。今年度も子どもから大人まで、多くの人にカヌー競技を楽しんでもらえるように準備を進めているところです。皆さんの参加をお待ちしています。(参加無料)

●日時

9月30日(日)、8時30分開会

※小雨決行。雨や強風など悪天候の場合は中止です。

●場所 宝満川河川敷(市内美咲、土島橋上流側)

●競技種目

- ▽1人乗りカヌータイムレース
- ▽2人乗りカヌータイムレース
- ▽3人乗りカヌー旗取りレース

▽5人乗りカヌー地区対抗レース
※競技終了後に、アトラクション(バナナボート)があります。

●申込方法

▽出場申込書を事務局に郵送または持参で提出してください。

▽出場申込書は、美咲隣保館で配布しているほか、市ホームページからダウンロードすることもできます。

▽小学1年生から参加できます。また、1人2種目まで出場できます。

▽カヌー初心者には、7月15日号に掲載している「宝満川カヌー教室」に必ず1回は参加してください。

●申込期限 9月3日(月)必着

●その他

▽カヌー搭乗時は必ずライフジャケットを着用してください。

▽会場内各所に監視員を配置しますが、万が一の事故の場合は、全国市長会市民総合賠償補償保険の範囲内の対応となります。

●出場者説明会について

大会に初めて参加する人や初めての競技に出場する人を対象に、美咲隣保館で説明会を行います。

▽日時 9月8日(土)、12時

▽場所 美咲隣保館(市内美咲9-13)

●申し込み・問い合わせ先

〒818-0026 市内美咲9-13
宝満川カヌー大会事務局(美咲隣保館内) ☎(926)4136

カミリーリヤ健康セミナー

【ヨガがよかった!】

今回の健康セミナーは大人気プログラム「ヨガ」です。呼吸法からヨガ独自のポーズを優しく、分かりやすくご案内します。運動初心者の人でも、気軽に安心して参加できます。

●日時 9月15日(土)、10時～11時30分

●場所 カミリーリヤ1階多目的ホール

●定員 先着50人

●講師 今田美里(健康運動指導士)

【腰痛改善!腰らくらく体操】

昨年大好評だった「腰痛改善セミナー」。最近、「腰が痛い」「だるい」などの症状でお悩みの人!必見です。腰痛の原因、予防体操について健康運動指導士が解説・案内します。

●日時 10月13日(土)、10時～11時30分

●場所 カミリーリヤ1階多目的ホール

●定員 先着50人

●講師 室本彩也香(健康運動指導士)

【共通】
●参加費 無料

●申込方法 電話・FAXで「①氏名、②電話番号、③希望セミナー名、④カミリーリヤ運動施設の利用有無」をお知らせください。

●申込開始 8月21日(火)から
●申し込み・問い合わせ先 トレーニング健康測定室(カミリーリヤ内)
☎(920)8070
FAX(920)8070

※月曜日はお休みです。

血糖値が気になる人へ 自分に合った食事教室

●日時
▽9月12日(水)、10時～11時30分
▽11月21日(水)、10時～11時30分
▽平成31年2月6日(水)、10時～11時30分 ※受付はすべて9時45分～

●場所 カミリーリヤ2階学習室

●内容
▽管理栄養士(福岡大学筑紫病院)の講話「血糖値が気になる方の食事について」

▽試食
血糖値の強い味方である野菜を、1食にどのくらい食べたら良いか体験!野菜料理のレシピも配布します。

●参加費 100円

●持参するもの 筆記用具

●対象・定員 市民・先着30人

●申込方法 電話、健康推進課窓口
●申し込み・問い合わせ先 健康推進課(カミリーリヤ内) ☎(920)8611



第46回天拝山ロードレース大会
出場者を募集します！

日時 11月25日(日)、9時開会

※雨天決行

●場所

《開会式・閉会式》

筑紫野市総合公園(市内山口382-6)

《コース》

筑紫野市総合公園(スタート・ゴール)

←

天拝湖周回コース

●種目

▽2.5km

・中学女子各学年の部

・万葉の筑紫路コース(中学生以上の部)

・万葉の筑紫路コース(小学生男子の部、小学生女子の部)



▽5km

・中学男子各学年の部

・一般女子(高校女子を含む)の部

・一般男子(高校男子を含む)の部

▽10km

・高校男子の部

・一般男子の部

・一般女子の部

●参加資格

①5kmは30分以内、10kmは60分以内の走力がある人。

②万葉の筑紫路コースの部は、小学4年生以上で2.5km以上の走力がある人。

③未成年者の参加は、保護者の同意が必要。また、学校・クラブ単位で参加する場合は、学校長またはクラブの責任者の許可を受けてください。

●参加費

▽小学生 500円

▽中学生 600円

▽高校生 1000円

▽一般(万葉の筑紫路コースの部)

2000円

▽一般(5km・10kmの部) 2500円

●申込方法

▽郵便振替

必要事項を記入した参加申込書(市役所、勤労青少年ホーム、各コミュニティセンターなどにあります)に現金を添えて、郵便局で申し込みください。
▽インターネット

ランネット(<http://runnet.jp/>)も

しくはスポーツエントリー(<http://www.sportsentry.ne.jp/>)から申し込みください。

申込みください。

●申込期限 9月30日(日)まで

●申し込み・問い合わせ先

天拝山ロードレース大会実行委員会

事務局(生涯学習センター内)

☎(925)4802

健康測定会を開催します

最近、「階段や坂道を歩いて息切れがする」「重いものが持てなくなった」という人。運動機能低下「ロコモ(ロコモティブシンドローム)」かもしれません。健康測定会で足腰筋力(ロコモ度)チェックをしてみませんか?

今回は血管年齢測定も行います。

血管の老化は、さまざまな疾患の要因

となる可能性があります。健康チェックで普段の生活を見直しませんか?

運動が苦手な人も気軽に参加できます。

●日時 9月8日(土)、9時30分～15時(1人60分程度)

●内容

①測定項目 体成分測定(筋肉量、脂肪量など)、血管年齢測定、全身持久力、握力、柔軟性、バランス測定、ロコモ度チェック・姿勢チェック

②結果説明

③運動体験

※結果説明と運動体験は別日に実施。

測定日に予約確認をします。

●対象 20歳以上の人

●料金 500円

●定員 先着50人

※20分間隔での予約制で各4人ずつ

●持参するもの 運動しやすい服装、室内シューズ、タオル、飲み物

●申込開始 8月21日(火)、9時

●申し込み・問い合わせ先 トレーニング健康測定室(カミィリヤ内)

☎(920)8070

※月曜日はお休みです。

お問い合わせ先で電話番号を掲載していない課・担当などは、市役所本庁 ☎(923)1111 をお願いします。

お知らせ information



電話番号案内

市役所	(923)1111
上下水道料金総務課 料金担当	(923)7111
上下水道工務課 給排水担当	(923)7172
山口コミュニティセンター	(922)2551
筑紫コミュニティセンター	(926)2913
山家コミュニティセンター	(926)2809
御笠コミュニティセンター	(922)2601
二日市コミュニティセンター	(920)5123
二日市東コミュニティセンター	(918)5600
筑紫南コミュニティセンター	(919)8400
生涯学習センター	(918)3535
市民図書館	(928)4343
歴史博物館	(922)1911
人権文化センター	(926)4136
カミーリヤ	(920)8000
文化会館	(925)4321
グリーンヒル宝満	(926)5300
筑紫苑(火葬場)	(926)1892
社会福祉協議会	(920)8008
シルバー人材センター	(919)7755
筑紫野警察署	(929)0110
筑紫野消防署	(924)5034

6月の交通事故

市内の人身事故のみ
 ・発生件数 31件 (282件)
 ・死者数 0人 (0人)
 ・負傷者数 34人 (376人)
 死者・負傷者訳の主なもの
 ・自転車 4件 (48件)
 ・高齢者 (65歳以上) 6件 (77件)



飲酒運転事故件数 0件 (0件)
 ※ () 内は1月からの累計

あんない

採石業務管理者試験

岩石採取に伴う災害の防止に
 関して必要な知識および技術的
 事項についての試験です。

- 試験日 10月12日(金)
- 場所 吉塚合同庁舎(福岡市博多区)
- 願書受付期間 8月20日(月)～9月14日(金)
- 問い合わせ先 県工業保安課 ☎(643)3438

お知らせ

裁判所の不動産競売を

「存知ですか?」

福岡地方裁判所では不動産競売を行っています。競売物件の情報は、裁判所およびインターネット (<http://bit.sikkou.jp/>)

提供しています。

- 問い合わせ先 福岡地方裁判所 不動産競売係 ☎(781)3141

バスの車内事故防止に

「協力」を

バスの走行中に席を離れると、転倒など思わぬけがをする場合があります。降りる際には、バスが停留所に着いて扉が開いてから席を立つてください。

また、やむを得ず急ブレーキを掛ける場合があります。バスを立って利用する場合は、つり革や握り棒にしっかりとつかまってください。

- 問い合わせ先 福岡県バス協会 ☎(431)9704

イベント

おとなのための夏の夜ばなし

怖いお話や昔話などを語ります。いろいろなお話をお楽しみください。(参加無料)

- 日時 9月1日(土)、18時30分～19時40分
- 場所 市民図書館集会所
- 対象 小学生以上(託児なし)
- 問い合わせ先 おはなしぐらんこ(宝満) ☎080(524)7449

フォークソングライブ スルーパスII

なつかしい曲を聞いて、一緒に歌って、みんなで青春時代に戻りませんか。

- 日時 9月2日(日)、14時～
- 場所 二日市中央通り商店街

イベント

喫茶店エトワール

不登校講演会

喫茶店エトワール ●参加費 1千円(ドリンク代別) ●問い合わせ先 宮崎 ☎070(5690)0478

- 日時 9月9日(日)、10時～12時
- 場所 筑紫コミュニティセンター
- 内容 講演「子育ての基本的理解」と意見交換など
- 講師 長阿彌 幹生さん
- 対象 子どもをもつ保護者、祖母、地域での支援者など(参加無料、申込不要)
- 問い合わせ先 筑紫公民館 ☎(926)5577

ぼしゅう

公開講座「和綴じ講座」

- 日時 9月8日(土)、13時～16時
- 対象 18歳以上
- 定

史跡めぐり

員30人(事前申込・抽選) ●参加費 無料 ●申込期限 8月22日(水)まで ●場所 申し込み・問い合わせ先 福岡共同公文書館(市内上古賀) ☎(919)6166

- 【二国境の石碑を訪ねる】 ●日時 9月22日(土)、9時～12時
- 集合場所 JRR原田駅前 ※運動靴着用、軍手持参
- 【針摺から牛島を巡る】 ●日時 10月27日(土)、9時～12時
- 集合場所 西鉄朝倉街道駅前
- 【共通】 ●参加費 1回2000円
- 申し込み・問い合わせ先 ぐし郷土史会(名本) ☎090(9405)4355



食品衛生責任者養成講習会

- 日時 9月5日(水)、10時～17時(受付9時30分～10時)
- 場所 クローバープラザ(春日市) ●定員 280人※事前申込不要 ●受講料 8千円
- 問い合わせ先 筑紫食品衛生協会 ☎(575)5056

春日市弥生の里児童画大賞展作品募集

- 対象 県内小学生を対象とした絵画コンクールを開催します。詳細は、問い合わせください。
- 受付期間 10月15日(月)まで
- テーマ (自由設定)感じるまま、思うまま、自由に描こう!
- 大きさ・画材など 四つ切画用紙、画材自由 ●応募・問い合わせ先 春日市地域教育課 ☎(575)4121 / HP <http://www.city.kasuga.fukuoka.jp/>

福岡県介護に関する入門的研修

- 日時 ▽基礎講座 8月25日、11月3日の土曜日、13時～16時 ▽入門講座 平成31年1月26日、2月2日、9日、23日、3月2日の土曜日、10時～16時 ●場所 クローバープラザ(春日市)

- 対象 介護未経験者 ●定員 50人 ●参加費 無料 ●申し込み・問い合わせ先 福岡県社会福祉協議会人材・情報課 ☎(584)3310

平和のメッセージ コンテストinちくぜん

- 平和の大切さや命の尊さについて「誰かに伝えたいこと」「誰かに語り継ぎたいこと」などを題材にした作文を募集します! 応募条件など詳細は問い合わせください。
- 応募期限 9月25日(火)まで
- 問い合わせ先 筑前町立大 洗平和記念館 ☎0946(23)1227 / HP <http://tachiarai-heiwa.jp/>

テニストーナメント「ニア親睦かめさん集合」

- 日時 9月13日(木)、9時30分(受付8時30分) ※雨天中止 ●場所 山家スポーツ公園
- 対象 男性60歳以上、女性55歳以上 ●定員 48人 ●参加費(当日支払) 1500円(協会加盟員1000円) ※昼食有
- 申込期限 9月6日(木)まで ●申し込み・問い合わせ先 筑紫野市テニス協会 ☎(923)8190(火曜日定休)

こちら110番! 筑紫野警察署情報



ニセ電話詐欺被害防止コールセンター

「まっ太くんコール」

福岡県警察では、ニセ電話詐欺被害防止コールセンターを開設し、電話オペレーターから県民の皆さんに電話をして、多発している手口やその対処方法についてお知らせする事業(通称「まっ太くんコール」)を実施しています。

このコールセンターは、福岡県警察から「株式会社エヌ・ティ・ティ マーケティングアクト」に業務を委託しています。

- 期間 平成31年3月22日(金)まで ※土・日曜日、祝日、年末年始などを除く
- 時間 9時～17時

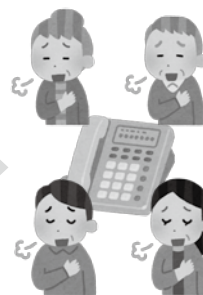
コールセンターからの電話で通知される発信者番号

☎0120(89)1101

※この電話番号以外から電話をかけることはありません。



多発手口・対処方法など



コールセンターでは次のようなことを指示することは絶対にありません!

- ▽生年月日や家族構成などの個人情報収集する。
- ▽通帳やキャッシュカードなどのカード番号や暗証番号をたずねる。
- ▽通帳やキャッシュカードを警察官や銀行職員に預けるように指示する。
- ▽預金を引き出すように指示したり、別の口座に移すように指示する。

筑紫野警察署 ☎(929)0110

少量のごみは定期収集の利用を

現在、クリーンヒル宝満では搬入が増え混雑しているため、精算まで長い時間お待たせしています。少量のごみの場合はできるだけ定期収集を利用してください。

●問い合わせ先 クリーンヒル宝満 ☎(926)5300

高齢者のパソコン教室

【インターネットとメール活用
および簡単なホームページ作成】
●日時 9月5日、12日、19日、
26日(水曜日4日間)、13時30
分～16時30分 ●場所 筑紫野
市シルバー人材センターOA研
修室(市内岡田、カミリーヤ南
側ほほえみタウンC棟) ●内
容 暮らしに役立つインターネット
とメールの楽しい活用方法お
よび簡単なホームページ作成な

●受講料 5200円 ●
対象 パソコンの基本操作がで
きる人 ●定員 先着12人※4人
以下の場合教室を中止します
●申し込み・問い合わせ先 同
センター ☎(919)7755

オストメイトのための 勉強会

●日時 8月25日(土)、14時～
●場所 クローバープラザ(春日
市) ●内容 体験発表(ウロ・
コロ)、相談会 ●対象 オスト
メイト、家族、介護職員、医療
関係者など ●問い合わせ先
日本オストミー協会福岡県支部
事務局 ☎(572)7788

博多座「市民半額観劇会」

10月公演「魔界転生」(出演
上川隆也、溝端淳平ほか)が半
額で観劇できます。

●日時 10月6日(土)・9日
(火)・14日(日)・16日(火)・
19日(金)、17時 ●場所 博多
座(福岡市博多区) ●料金 A
席7000円(通常1万400
0円)※手数料など別途 ●定
員 各50人(応募多数の場合抽
選) ●申込方法 ハガキに希望
日時(一通り公演)、参加人数
(2人まで)、郵便番号、住所、
氏名、年齢、電話番号を記入し、

8月24日(金)までに〒810-8799
日本郵便(株)福岡中央郵便局
留「市民半額会」へ郵送。当選
ハガキ8月28日(火)頃発送。
●問い合わせ先 日本演劇興行
協会市民半額会事務局 ☎(75
1)8258(平日10時～18時)

セカンドキャリア 応援セミナー

●対象者 おおむね60歳以上の
人 ●日時 9月6日(木)、13
時～15時30分 ●場所 生涯学
習センター3階学習室5 ●定
員 先着20人 ●参加費 無料
●内容 生涯現役で活躍するた
めの健康づくり、60歳からのし
ごと探し、個別相談(要予約)

申し込み・問い合わせ先 福 岡県70歳現役応援センター ☎ (432)2540

大学通信教育

秋期合同入学説明会

●日時 9月2日(日)、11時～
16時※申込不要、入場無料、入
退場自由 ●場所 エルガラ
8階エルガラホール(福岡市
中央区) ●対象 一般、高校生
●問い合わせ先 私立大学通信
教育協会 ☎(3)3818(3)38
70/HP <http://www.uceo.jp/>

金婚夫婦表彰式参加者募集

昭和43年に結婚し、今年50周
年を迎えられる金婚夫婦を祝福
し、表彰します。詳細は問い合
わせください。

●日時 11月4日(日)、10時30
分 ●場所 文化会館 ●問い
合わせ先 西日本新聞金婚夫婦
表彰式事務局 ☎(711)56
20(月～金曜日、10時～17時)

ひとり親家庭のための 就業支援講習会

【日商簿記3級】期間 9月13
日(木)～11月9日(金)の火・
木・金曜日(全24回)、18時30
分～21時 ●検定日 11月18日
(日) ●定員 24人※託児有、
検定日は無 ●受講料 無料(教
材費など3千円別途) ●申込
期限 8月22日(水)まで

【調剤薬局事務】期間 9月21 日(金)～10月12日(金の火)・ 金曜日(全6回)、13時～17時

●定員 24人※託児有 ●受講
料 無料(教材費など3千円別
途) ●申込期限 8月29日(水)
まで

【共通】場所 クローバープラ ザ(春日市) ●申し込み・問 合わせ先 ひとり親サポート センター ☎(584)3993-1

相続勉強会

●日時 9月29日(土)、10月20
日(土)、11月24日(土)、13時
30分～15時(受付13時15分)
●場所 筑紫コミュニケーションセン
ター ●定員 先着20人 ●参
加費 5000円 ●申込方法 9
月1日(土)からFAX、電子
メール(住所・氏名・年齢・電
話番号を明記)で申し込み ●
申し込み・問い合わせ先 福岡・
相続支援センター(水田) ☎0
90(7920)5950/FAX 0
50(3502)1521/電
子メール info@yugon-juku.com

サークル

会費など詳しくは各サークルに
直接問い合わせください

民謡

三味線・尺八の伴奏で楽しく、
大きい声で唄いましょう。
●日時 毎週水曜日、19時～21
時30分 ●場所 生涯学習セン
ター ●問い合わせ先 木本 ☎
(622)7333



大人のゴスペル

初心者から経験者までメンバー募集中です。子ども連れでの参加大歓迎です。

●日時・場所 ▽第2・4木曜日、10時～12時、筑紫「ミニミニセンター」▽第1・3金曜日、19時～21時、二日市「ミニミニセンター」 ●問い合わせ先 May Music Factory(メイ) ☎0960(3014)0525

ノルディックウォーキング

●日時 第2・4土曜日、11時～12時 ※雨天中止 ●場所 とびうめアリーナ(太宰府市総合体育館) ●問い合わせ先 ノルディック

ビジネスセミナー 「開業応援セミナー」

開業時の相談に助言することが多い20項目にポイントを絞った解説を行います。(参加無料)

- 日時 9月13日(木)、18時～20時
- 定員 先着24人
- 内容 売れるビジネスモデル20項目総点検セミナー
- 申込期限 9月7日(金)まで
- 場所・申し込み・問い合わせ先 クリエイション・コア福岡(市内上古賀3-2-16) ☎(929)2218
- ホームページ <http://www.smrj.go.jp/incubation/fukuoka/>



筑紫(國光) ☎(924)7399

そらだん(無料)

育児相談

保健師・助産師・管理栄養士・歯科衛生士・保育士・看護師が、子育てに関するいろいろな相談に応じます。(計測のみ可)

●日時 8月22日(水) ●受付時間 9時45分～10時30分 ※事前予約はできません。 ●場所 カミリーヤ階多目的ホール ●対象 就学前の子どもと保護者 ●持参品 母子健康手帳 ●問い合わせ先 子育て支援課 母子児童担当(カミリーヤ

健康相談

こころや体の健康づくりについて、保健師・管理栄養士・健康運動指導士が相談に応じます。希望する日の1週間前までに予約してください。

●日時 平日の9時～12時・14時～17時 ●場所 カミリーヤ ●申込方法 電話またはFAXで申し込み ●申し込み・問い合わせ先 健康推進課 ☎(920)8611 / FAX(926)6006

弁護士による法律相談

相談内容 金銭・不動産・相続などの日常生活の法律相談

●利用者 市内在住の人 ●定員 毎月20人 ●相談場所 福岡県弁護士会 二日市法律相談センター 市内二日市北1-3-8 ●利用回数 年度内1回まで

●利用方法 ①総務課へ電話で申し込む、②紹介状を受け取る、③二日市法律相談センターに電話し、相談日時を予約する。相談時間は30分程度です。※金銭相談のうち「多重債務の相談」は紹介状は不要です。直接、二日市法律相談センターへ問い合わせください。 ●申し込み・問い合わせ先 総務課総務担当

☎(923)1111

定例行政相談

●相談内容 国の仕事、県・市町村が国から委任されて行っている仕事や国の補助金を受けて行っている仕事などについての意見・苦情・要望などの相談

●日時 9月5日(水)、13時～16時 ※予約不要 ●場所 市役所第3別館第14会議室 ●問い合わせ先 総務課総務担当 ☎(923)1111

家庭児童相談室

経験豊富な家庭児童相談員が、子どもに関わる相談に応じます。

●日時 平日の9時～16時 ●場所 市家庭児童相談室 ●問い合わせ先 ▽子育て支援課 ☎(923)1111 ▽相談室 直通 ☎(921)1308

青少年電話相談室ヤングテレフォンちくしの

●開設日時 月～土曜日(祝日除く)、10時～18時 ●相談電話番号 ☎(923)7773

●メール相談 市ホームページ相談 受付専用フォームから受付



年金相談

●日時 月～金曜日(祝日除く) ●場所・問い合わせ先 市国保年金課 年金担当窓口 ☎(923)1111

くらし・事業なんでも相談会

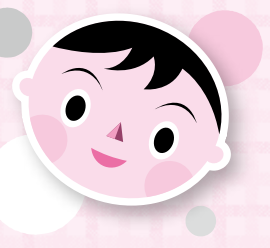
●日時 9月8日(土)、10時～16時(受付15時30分まで) ※無料、1人30分 ●場所 福岡市健康づくりセンターあいろん10階講堂(福岡市中央区) ●相談担当者 司法書士、行政書士、弁護士など ●問い合わせ先 福岡専門職団体連絡協議会(事務局 福岡県司法書士会) ☎(714)3721

ひとり親サポートセンター 弁護士相談

●日時 ▽9月5日(水)、13時～15時 ▽8月22日(水)、18時30分～20時30分 ●定員 各先着4人 ●場所・申し込み・問い合わせ先 同センター(クローバープラザ内) ☎(584)3931



子育て情報



■子育て支援センター ☎(922)7287 ■ファミリー・サポート・センターちくしの ☎(921)1396 ■つどいの広場「つくしのこ」 ☎(408)7776

ファミサポ^{がくしゅうかい}学習会

「子どものからだと健康～医師の立場から～」

子どもがかりやすい病気や症状、また必要な看護方法を小児科医の立場から分かりやすく説明します。

ファミリー・サポート・センター(ファミサポ)では、子どもの遊びや心理・健康などについて、学習会を開催しています。ファミサポの会員以外の人でも参加できます。

- 日時 9月11日(火)、10時～12時(受付9時45分～)
- 場所 生涯学習センター3階学習室5
- 講師 横山 隆さん(小児科医)

●申込方法 ファミサポに電話またはFAXでお申し込みください。

※子ども同伴では受講できません。託児(無料)の利用を早めに申し込んでください。託児が多い場合はお断りすることもあります。

- 問い合わせ先 ファミリー・サポート・センターちくしの ☎・FAX(921)1396(平日9時～18時)

休日^{きゅうじつ}の当番医^{とうばん い}

診療時間は9時～17時
(小児科は9時～23時)

- 病院などの都合で変更されることがありますので、市役所または消防署☎(924)5034で事前に確認してください。
- 小児科は、診療時間内でも状況により小児科医以外の医師が診療する場合があります。

8月15日(水)

- 内 福岡大学筑紫病院 俗明院 ☎(921)1011
- 外 福岡大学筑紫病院 俗明院 ☎(921)1011
- 産 あまがせ産婦人科 大野城市 ☎(572)5503
- 小 福岡大学筑紫病院 俗明院 ☎(921)1011

8月19日(日)

- 内 自衛隊福岡病院 春日市 ☎(581)0431
- 外 白水乳腺クリニック 春日市 ☎(588)1003
- 産 まなべ産婦人科医院 大野城市 ☎(571)4307
- 小 福岡徳洲会病院 春日市 ☎(573)6622

8月26日(日)

- 内 二日市共立病院 二日市中央 ☎(923)2211
- 内 福岡大学筑紫病院 俗明院 ☎(921)1011
- 外 寺本整形外科 二日市中央 ☎(919)5880
- 外 福岡大学筑紫病院 俗明院 ☎(921)1011
- 産 牛島産婦人科医院 太宰府市 ☎(921)2511
- 小 福岡大学筑紫病院 俗明院 ☎(921)1011

歯^し科^か休日^{きゅうじつ}急患^{きゅうかん}診療^{しんりょう}

診療時間は9時～16時

休日急患歯科診療所 春日市 ☎(571)0118
※全ての日曜日・祝日・お盆・年末年始の歯科急患に対応しています。

小児^{しょうに}救急^{きゅうきゅう}電話^{でんわ}相談^{さうだん}

19時～翌朝7時

☎#8000

休日・夜間の急な子どもの病気の対処に迷ったときの電話相談です。携帯電話からも可。

救急^{きゅうきゅう}電話^{でんわ}相談^{さうだん}・医療^{いりょう}機関^{きかん}案内^{あんない}

24時間・365日

☎#7119

急な病気やけがの対処に関する電話相談です。救急車の利用や最寄りの医療機関についてアドバイスをを行います。

緊急^{きんきゅう}漏水^{ろうすい}時の水道^{すいどう}当番^{とうばん}業者^{ぎやうしゃ}

- 水道当番業者(8月後半)

日程	業者名	電話番号	
8月15日～8月19日	(株)吉竹設備工業	昼	(501)0188
		休日・夜間	090(5749)7719
8月20日～8月26日	林田建材(株)	昼	(924)2345
		休日・夜間	(924)2345
8月27日～8月31日	(有)太成興業	昼	(921)3239
		休日・夜間	(921)3239

- 問い合わせ先 上下水道工務課☎(923)7112

8月の納税^{のうぜい}と納付^{のうふ}

市・県民税	第2期
国民健康保険税	第3期
介護保険料	第3期
後期高齢者医療保険料	第2期

編集後記

酷暑列島・日本! 異常なほどの暑さが続いています。熱中症対策に冷房が利いた部屋でゆっくりするのもいいですが、せつかくの夏、アウトドアも楽しみたいですね。市内柳瀬原の「竜岩自然の家」では、敷地内を流れる宝満川で川遊びができる他、バーベキューやキャンプをすることもできます。家族や友人と、自然の中で夏の思い出をつくってみませんか。

(広報広聴担当 木村)

8月 生まれ

お誕生日

おめでとう!

ふじいりょうへい
藤井峻平ちゃん 1歳
(8月8日生まれ) 俗明院



いつもニコニコ、元気いっぱい
の峻ちゃん。優しいお兄ちゃん
と仲良く、スクスク育ってね★

こんだとうが
紺田登雅ちゃん 1歳
(8月12日生まれ) 杉塚



おねえちゃんと仲良くこれから
もすくすく育ってね! 生まれて
きてくれてありがとう★

やました なき
山下夏輝ちゃん 1歳
(8月10日生まれ) 筑紫



ナキ1歳の誕生日おめでとう★
みんなナキの事が大好きだよ
生まれて来てくれてありがとう

すずき あきお
鈴木昂央ちゃん 1歳
(8月12日生まれ) 桜台



たくさん笑って、元気に遊んで
楽しい1歳にしようね★
あっさー、大好きだよ★

ひらやま ゆいと
平山唯都ちゃん 1歳
(8月7日生まれ) 永岡



いつもニコニコ笑顔がかわいい
唯都♥いつもでもみんなの癒し
でいてね♪大好きだよ♥

さこ なおとら
迫直虎ちゃん 1歳
(8月4日生まれ) 美しが丘南



いつもかぞくをえがおにしてく
れてありがとう♪元気に大き
くなってね★だいすきだよ♥

いとう ゆういちろう
伊藤佑一郎ちゃん 1歳
(8月7日生まれ) 湯町



いつも元気な佑くん、1歳の誕
生日おめでとう♪ごはんをもち
り食べて大きくなってね★

たなべ かりん
田邊夏鈴ちゃん 1歳
(8月22日生まれ) 二日市北



1歳おめでとう♪かりんの笑顔
に家族である喜びを感じます♥
生まれてきてくれてありがとう

くぼ きさき
久保綺咲ちゃん 1歳
(8月2日生まれ) 永岡



1歳の誕生日おめでとう! これ
からも久保家のアイドル的存在
でいてね! 大好きだよ!

おおくぼ ともはる
大久保友晴ちゃん 1歳
(8月19日生まれ) 紫



可愛い笑顔で元気いっぱい好奇
心旺盛なともちゃん♪お兄ちゃ
んと仲良くたくさん遊んでね♥

ほそや けい
細谷圭ちゃん 2歳
(8月31日生まれ) 俗明院



けいくんお誕生日おめでとう♥
毎日笑顔と元気をありがとう♥
これからもすくすく育ってね♥

ひらかわ なささ
平川渚ちゃん 2歳
(8月19日生まれ) 上古賀



★2歳のお誕生日おめでとう★
歌と踊りとお姉ちゃんが大好き
♪毎日癒しをありがとう♥

●このコーナーの申込方法 ★コーナー名、子どもの名前(漢字、ふりがな)、誕生日(年月日)、保護者氏名、住所、電話番号を記載して申し込みください。★定員24人(各号12人、超えた場合は抽選)※電話では受付していません。★11月生まれは、8月1日(水)～20日(月)に受け付けます。

★申込先 ▽電子メール hishokouhou@city.chikushino.fukuoka.jp ▽FAX(923)5391 ▽郵送 〒818-8686(住所記入不要)筑紫野市役所秘書広報課あて ★3歳まで※申込時には、写真・コメントの添付は不要です。

女性センター相談室(無料)		お気軽にご相談ください。	
相談窓口	相談内容	相談日時	
総合相談	◆電話相談 ◆面接相談(要予約)	夫婦、DV、家族、職場での問題、人間関係や生き方について	月～金曜日、9時～16時30分
女性弁護士による法律相談	◆面接相談(要予約) 13時～16時[1人30分]	夫婦、DV等人権侵害、相続、金銭や不動産など法律に関する問題	9月11日(火)【8月29日から予約受付】 9月25日(火)【9月12日から予約受付】
●申し込み・問い合わせ先 人権政策・男女共同参画課 男女共同参画担当 ☎(918)1311 ※9月24日(月)は休館			

ちくし女性ホットライン(無料)
身近な人からの暴力やセクハラなどについて
◆電話相談(祝日・年末年始を除く)
月・水～金曜日 12時～19時、
土曜日 10時～17時
●相談電話番号 ☎(513)7335

福岡県あすばる女性相談ホットライン(無料)
上記総合相談の時間外はこちらへ
◆電話相談 ◆面接相談(要予約)
毎日 9時～17時(金曜日18時～20時30分も可)
(8月13日～15日、年末年始を除く)
●相談電話番号 ☎(584)1266

文化の風が吹くまち ちくしの

文化薫道

問い合わせ先／文化財課(歴史博物館内)

☎(923)8419

一其の三十二

伊能忠敬測量隊、山家に至る

今から約200年前、千葉県に生まれた伊能忠敬は、酒造りを営む伊能家の婿養子となりました。家業を全うして隠居した後、江戸で天文・暦学を習いました。56歳から、生涯の17年間

をかけて、「大日本沿海輿地全図(だいにほんえんかいよちぜんず)」という日本地図作成のために10回にわたって、全国を測量して歩きました。測量隊は第七・八次測量時

屋である中茶屋(長崎屋)に、別働隊は下茶屋(薩摩屋)に宿泊しました。当時町茶屋は幕府役人のほか、街道を行き交う人の英気を養うための宿泊や休憩所でした。



当時の姿が残る山家宿西構口(県指定史跡)

に九州の測量を行っています。第八次測量の際に再び九州の地を訪れた測量隊は、長崎街道を歩き、飯塚市の飯塚宿内野宿に泊まりながら測量を行っていきま

現在、町茶屋の建物は残っていませんが、付近には山家の宿場の創設年が刻まれた恵比須石像や、宿場の西側の出入口にある土堀の痕跡の西構口(にかまえぐち)は現在まで残っており、県内でも貴重な文化財となっています。

から測量を行っていきま。そして冷水峠を越えて、筑紫野市の「山家宿」を訪れます。

この西構口を出た測量隊は、薩摩街道を通って南の小都市の松崎宿へ向かい、九州各地の測量へと旅立つのです。

文化9(1812)年2月4日に忠敬隊は山家宿の町茶

この機会に伊能忠敬が通った宿場町や街道を訪れてみてはいかがでしょうか。

