

元気な筑紫野市を発信する情報誌



広報

ちんしの

2018

April

4.15

No.1107



目次

CONTENTS

- チームちくしの
- 03 二日市ミニバスケットボールクラブ
- 04 進めています！「重点施策」進捗状況
- 07 地域コミュニティってなんじゃらほい？
- 08 市役所からのお知らせ
- 12 ちくしのクリップ
- 14 生涯学習情報「もやい」
- 16 お知らせコーナー



今号の表紙

市内原田にある筑紫神社の境内に咲くヒガンザクラです。毎年3月15日に行われる粥占祭(12ページ参照)の時期に、一足早く花開きます。

今月から毎月15日号に食育コラムを掲載します。

食育コラム

「いただきます！」

「健康のために適量をバランス良く食べましょう」

よく聞く言葉ですが、皆さんは何をどれだけ食べたらいいか知っていますか？

今回はバランス良く食べるコツをご紹介します。

バランスの良い食事をとるコツは「主食・主菜・副菜」を揃えることです。

▽主食 ご飯、パン、麺

▽主菜 肉、魚、卵、大豆製品

▽副菜 野菜、海藻、きのこ

1日2回は主食・主菜・副菜が揃うといいですね。

次回は適量をご紹介します。

主食・主菜・副菜の揃った食事の例
(さわらのホイル焼き定食)



○レシピは市ホームページをご覧ください。
市ホームページ→分類から探す(健康・子育て・福祉)→健康情報
→おすすめ健康レシピ





バスケットができることに感謝！ ———二日市ミニバスケットボールクラブ

二日市ミニバスケットボールクラブは、男子19人、女子16人で活動しています。男子・女子のコーチは2人も小学生の時に同クラブに所属していたほど、歴史あるチームです。

男子は2つのボールを同時にドリブルするなど、ボールを扱うハンドリング技術を重視した練習、女子はプレイ中も自分たちで状況判断できるように自主性を重視した練習をしています。

チームのスローガンは「感謝」。両親やコーチ、練習できる環境に感謝し、全力でプレーします。

男子は平成28年に県ベスト4、女子は平成28年、29年に県ベスト8に輝いた強豪チーム。今後の目標を聞くと、男子は「昨年に行けなかった県大会に行きたい」、女子は「昨年のベスト8の成績を超えたい」と話してくれました。

現在はカップ戦や6月から始まる公式戦に向けて練習中。子どもたちは「汗を流すのは気持ちいいよ!」、「バスケットはすごく楽しいよ!」と、チームメイトになってくれる人を心待ちにしています。

掲載希望を募集します

このコーナーへ掲載を希望するクラブやサークルを募集しています。対象は、市民を中心にして市の施設を拠点に活動している団体で、営利目的・会費の一部が主催者や上部団体の収入になるものを除きます。詳しくは問い合わせください。

●問い合わせ先
秘書広報課 広報広聴担当

二日市ミニバスケットボールクラブ

●練習日時・場所

毎週火曜日、16時30分～18時 二日市小体育館
毎週木・金曜日、17時～19時 天拝小体育館
毎週土曜日、14時～17時 二日市小または天拝小体育館

●無料体験入部してみませんか？

上記の練習時に随時受け付けています。室内用運動靴、水筒、タオルを持参の上、保護者同伴でご参加ください。

●問い合わせ先

男子 江崎☎080(3373)4118
女子 高田☎080(8391)9023

すす
進めています！

「重点施策」

しんちよくじょうきょう
進捗状況

しちょうしゃけんせつ
市庁舎建設

庁舎棟の鉄骨が組み上がりました



床になる「コンクリート」を打設しています
市庁舎建設については、本年11月の完成を目指して着実に事業を進めています。
現在は、庁舎棟の鉄骨が組み上がったことから、2〜6階に鉄板を敷き詰めた上に鉄筋を組み、コンクリートを打設しています。完了後には外装・内装工事に入っていきます。
庁舎棟の北側に整備中の立体駐車場は、基礎部分のコンクリートの打設が完了し、今後は鉄骨の柱と梁（はり）を組む工事を行います。

参加者 募集

市庁舎現場見学会

5月19日(土) 午前の部 9時30分から 午後の部 13時30分から
※所要時間は2時間程度

今しか見られない建設中の
庁舎を見に来ませんか？

●参加要件

- 対象は、市内に在住する小学生以上の人。
- 小学生は保護者同伴で参加してください。
- 1グループ4人までの参加とします。

●定員 各回30人程度

●申込方法

- 申込書に次の①～③の必要事項を記入し、持参、郵送、ファックス、電子メールのいずれかの方法で提出してください。申込書は、市ホームページからダウンロードするか、企画政策課で配布しています。
- 必要事項 ①参加希望日時、②参加申込者全員の氏名(小中学生は学年も記入)、③申込代表者の住所・連絡先電話番号

●申込期限 5月1日(火)、17時必着

●注意事項

- 狭い通路での移動や階段の昇降を伴うため、安全に通行することが困難な場合は、一部場所を制限しての見学となることがあります。

●申し込み・問い合わせ先

▽あて先 〒818-8686(住所記入不要)
企画政策課庁舎建設担当

▽FAX (923)1134

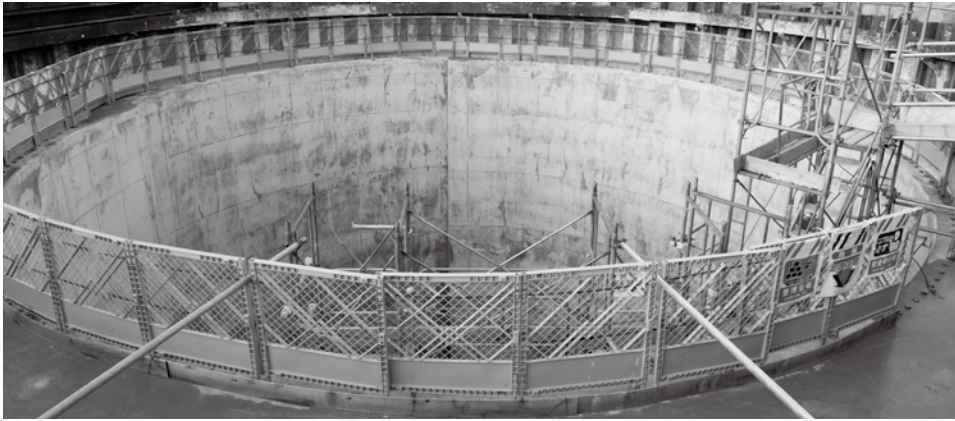
▽電子メール chousya@city.chikushino.fukuoka.jp

●主催 前田建設・

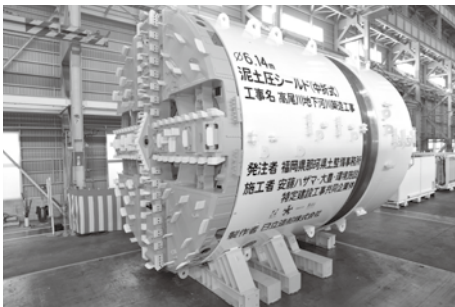
九州建設・久米設計・匠建築特定建設
工事共同企業体



高尾川・鷺田川の治水対策 地下河川築造のための 立坑の掘削が完了



高尾川からあふれた水を受け入れる発進立坑(内径14メートル、深さ約20メートル)



地下トンネルをつくるシールドマシン



現地視察を行う九州地方整備局長(中央)



川幅を拡幅する工事を行っています



到達立坑の工事のため、西鉄二日市駅自転車駐車を移設しています

市内中心部を流れる高尾川の改修については、国において高尾川床上浸水対策特別緊急事業として平成27年度に採択され、福岡県那珂県土整備事務所が事業を進めています。

地下河川への立坑の掘削が完了

治水対策として、高尾川の直下約10メートルに地下河川をつくるため、約

1年間をかけて掘削を行い、立坑(発進立坑)の築造を行いました。
今後は、地下を掘り進むシールドマシンが搬入される予定です。

九州地方整備局が現地視察

3月22日(木)には、国土交通省九州地方整備局から局長ほか3人が、福岡県、筑紫野市の同行のもと現地視察を行いました。

視察では、西鉄紫駅近くの発進立坑から、過去10年間で4度の浸水被害が発生した二日市中央の水道橋(平成橋)に架替えが完了、西鉄二日市駅近くの鷺田川の河川改修や、今後築造予定の流出のための立坑(到達立坑)付近を確認し、事業主体である県から工事に

ついて説明を受けました。

「高尾川床上浸水対策特別緊急事業」とは

事業の概要は、西鉄紫駅付近から西鉄二日市駅自転車駐車場付近までの約1キロメートルの区間、高尾川の川底から約10メートル下に内径5メートルの地下河川を新たに築造します。大雨などであふれた水はこの地下河川に流れ込み、下流で再び合流します。平成27年度～31年度のおおむね5年間の整備を目標として事業が行われています。

教育環境の充実

山家小学校のプールを

改修しました

より安全に使えるプールに改修

た。

老朽化していた山家小学校のプールの改修工事が3月に完了しました。工事期間中は、児童、保護者、付近の皆さんにはご協力をいただきましてありがとうございます。ありがとうございました。

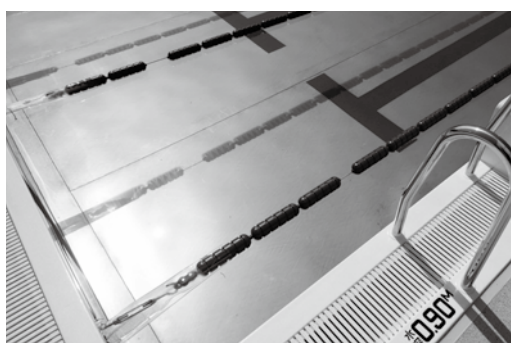
改修後のプールは、段差をなくし、入り口にはスロープを追加し、バリアフリーとしています。

また、プールの水槽は従来のコンクリートから、より耐久性と耐震性に優れたステンレス製に変え、プール内に仕切りを付け、これまでなかった水深が浅い低学年用プールを設置しました。

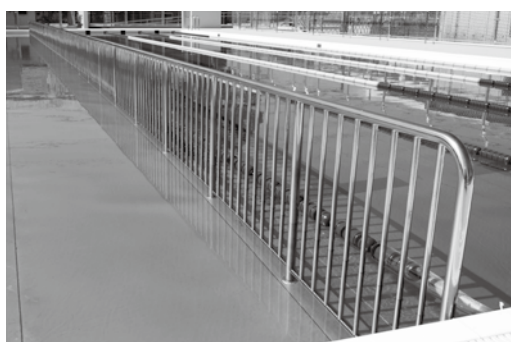
他にも、狭かったプールサイドは広く使えるようにし、転倒してもケガをしにくく、強い日差しでも熱くならない滑りにくいシートを敷きました。これまで以上に利用する皆さんが安全・快適に利用できる学校施設となりました。



スロープによりスムーズにプールに行けます



耐久性耐震性に優れたステンレス製になったプール水槽



深さの違うプールに仕切りをつけています



筑紫

あんざい ひとし
郷土の詩人 **安西 均**

せい たん ひゃく ねん き ねん し き てん
生誕百年記念式典



郷土の詩人 安西 均

2月24日(土)、生涯学習センターさんあいホールにて筑紫よかまち協議会主催で記念式典が開催され、多くの方が来場しました。

筑紫よかまち協議会では、郷土の詩人・安西均の生誕百年を迎えるに当たり、一昨年から準備を始め、平成28年度はプレイベントを開催しました。

平成29年度は、市内の小中学校、高等学校の児童・生徒や一般から詩の公募を行いました。福岡県詩人会の協力により選考が行われ、小学生の部、中学生

の部、高校・一般の部のそれぞれで特選などの入選者が選ばれました。(特選に選ばれた作品を左に掲載しています。学校・学年は応募当時のものです)

筑紫よかまち協議会会長の川上弘道さんは、「素直な心で物事を見つめ、それを純粋に詩として表す。感動するものばかりでした」と話していました。

式典の第1部では、入選した

皆さんへの表彰が行われ、特選に選ばれた作品の作者による朗読が行われました。

第2部では、安西均の作品紹介として、ラベル コリーヌの皆さんによるコーラスや詩の朗読に合わせて、福岡マンドリンオーケストラの皆さんによる演奏が行われ、マンドリンの優美な音と詩のコラボレーションを堪能しました。



各部門で特選に選ばれた皆さん

とんぼたんぼ

『小学生の部』筑紫野市長賞

筑紫小学校3年 前崎花埜さん

とんぼがオレンジ色にそまった空で
楽しくとんでいる
でも、そのとき
たんぼは、オレンジ色にそまった空の下で
風とともにダンスをしている
とんぼたんぼ・・・
たんぼがオレンジ色にそまった空の下で
風とともにダンスをしている
そのとき
とんぼは、オレンジ色がちよつとこゆくなった
とき
さつていった
たんぼたんぼ・・・

雨

『中学生の部』筑紫野市教育委員会教育長賞

筑紫野南中学校2年 井手結子さん

空からあかりがきえ
庭からかわきかけた洗濯物がきえ
いきものの気配がきえる
一風ふき
葉がざわめき
雨のにおいが香る
窓に模様をつけていく
下へ下へと坂をころがり
一つになった雨を
長ぐつが飛びこえる
葉をしめらせ
大地をめぐる
川になり
海になる
次はいつ雨が降るのだろうか

「玄関の戸を開けて」

『高校・一般の部』筑紫野市議会議長賞

九州産業大学附属九州産業高等学校
2年 鎌田祐実さん

渡り鳥が住処へ帰るように
勤めを果たした男が今
あなたの元へ帰ります。
とんとん
というまな板と包丁のしゃべり声
くつくつ
という鍋の笑い声
幼い子供二人がつまみ食い企て
あなたがそれを叱るのです
ああ
ただいま、



市役所からのお知らせ

後期高齢者医療制度

平成30・31年度の保険料率が決定しました

後期高齢者医療制度の保険料率は、2年に一度改正されます。平成30年度および平成31年度の保険料率は下の表のように変わります。

●保険料の軽減

世帯の所得に応じて、均等割額の軽減措置が行われます。(9割、8.5割、5割、2割軽減)

後期高齢者医療制度に加入する前日まで「会社などの健康保険の被扶養者」だった人は均等割額が5割軽減となります。また、所得割額はかかりません。

●保険料額の通知

保険料額の詳細は、7月に送付予定の「平成30年度後期高齢者医療保険料額決定通知書」でお知らせします。

●問い合わせ先

▽市国保年金課 医療年金担当

☎(923) 1111

▽福岡県後期高齢者医療広域連合

☎(651) 3111

※月々金曜日の9時～17時

●保険料率の比較

	平成28・29年度	平成30・31年度
均等割額	56,085円	56,085円
所得割率	11.17%	10.83%
賦課限度額	57万円	62万円

●保険料額の算出方法

$$\text{保険料額 (年額)} = \text{均等割額 } 56,085\text{円} + \text{所得割額 } [\text{総所得金額等} - 33\text{万円}] \times 10.83\% (\text{所得割率})$$

※「総所得金額等」は、前年の公的年金等収入や給与収入から控除、事業収入から必要経費などを差し引いた額などの合計額で、各種所得控除前の金額です。

井戸水の排出量を認定しています

下水道、農業集落排水処理施設に排出される井戸水を使用している家庭では、汚水排出量を認定しています。認定される汚水排出量は次のとおりです。

●井戸水のみ使用の場合

世帯人数	汚水排出量(1カ月)	汚水排出量(2カ月)
1人	9立方メートル	18立方メートル
2人以上	18立方メートル	36立方メートル

●水道水と井戸水を併用している場合

世帯人数	汚水排出量(1カ月)	汚水排出量(2カ月)
1人	水道使用量 +5立方メートル	水道使用量 +10立方メートル
2人以上	水道使用量 +9立方メートル	水道使用量 +18立方メートル

単身世帯であれば申請により、申請後の請求分から汚水排出量を減量認定します。また、今まで単身世帯だった人が2人以上の世帯になった場合も速やかに届け出て下さい。

●単身減免申請に必要なもの

▽汚水排出量減量認定申請書(上下水道料金総務課窓口にあります)

▽世帯全員分の住民票の写し

●問い合わせ先 上下水道料金総務課
料金担当 ☎(923) 7111

筑紫野市同和教育研究会 市民会員を募集します

市では、人権尊重のまちづくりの推進に向けた具体的な取り組みを進めています。市同研では、人権・同和教育の充実や、参加しやすい学習会の提供など「お互いの人権を尊重しあう明るいまちづくり」に向けた取り組みを推進しています。

市民の皆さんと共に活動を進めていくために市民会員を募集します。

●会費 1千円

※会員の申し込みは、随時受け付けています。

●申し込み・問い合わせ先

教育政策課 人権・同和教育担当



インターネット公売を 実施します

インターネット公売とは、市税等の滞納者から差し押さえた財産をヤフー株式会社が運営するインターネットオークションを利用し売却するものです。公売の参加にあたっては、「Yahoo!オークションガイドライン」および「筑紫野市インターネット公売ガイドライン」を必ず読んでください。

● 出品する商品の一例

- 1 掛軸 5点セット 見積価額1,000円
- 2 1964年東京オリンピック記念メダル 2点セット 見積価額300円
- 3 1963年西鉄ライオンズ パ・リーグ優勝記念時計 見積価額500円



- 参加申込期間 4月10日(火)、13時～4月26日(木)、23時
- 入札期間 5月8日(火)、13時～5月10日(木)、23時
- 公売方法 せり売り
- 申込方法 インターネットのYahoo!ジャパンのサイトから入札に参加できます。

なお、参加申込には事前の登録(無料)が必要です。参加申込や入札の詳細な手順についてはYahoo!ジャパンの官公庁オークションのページでご確認ください。

● 問い合わせ先 収納課

人権尊重のまちづくり サポーター養成講座 受講生募集

人権のすそ野を広げるために、

講師を招いたり、みんなで視察に行ったりしながら、さまざまな人権についての学びを深めていきます。普段疑問に思っていること、誰かのために助けになりたいこと、何かヒントが見つかるかも知れません。今までの受講生からも好評を得ています。人権について、一緒に考えてみませんか。

- 日時 7月4日、9月11日、11月7日(館外学習)、1月9日、2月20日

の10時～12時(年5回)

- 場所 生涯学習センター他
- 対象 誰でも参加できます。
- 会費 無料(館外学習のみ実費負担あり)
- 申し込み・問い合わせ先 教育政策課 人権・同和教育担当

生き物の子どもを 拾わないで!

私たちの身の回りには、数多くの生き物たちが生活しています。ネコやツバメ、カラスなどは、家屋の近くで子育てをすることもあります。

そんな生き物たちは、庭の木に巣をつくったり、軒下に子どもを産んだりすることもあります。時に巣から落ちてしまうことや、親とはぐれてしまうこと、ひとり立ちの練習をしていることもあります。

しかし、そのようなときに人間が手を差し伸べることは生き物たちのためになりません。どうかそのまま見守ってあげてください。もし、一度でも、人間の手が触れてしまうと元の生活に戻ることが難しくなります。

自然の中で生まれた命は、自然の中で生きることが本来の姿です。それができる生命力も持っています。

もちろん、見守った結果として、亡くなってしまうこともあります。しかし、生きるためにそれらを食べている生き物たちもいます。かわいそうに思えるかもしれませんが、その姿こそが、生命が巡り続ける自然の営みです。

生き物の生命のつながりを大切にすることにご理解とご協力をお願いいたします。

● 問い合わせ先 環境課

クールビズを実施します

市では、地球温暖化防止と省エネルギーのため、クールビズに取り組みます。

クールビズとは、室内の温度が28℃になるように冷房を設定する、職員の服装をノーネクタイ・ノージャケットなどの軽装にするなどの取り組みです。

家庭でできる取り組みとしては、エアコンの設定温度を調節するほか、一部屋に家族が集まり、エアコン稼働数を減らす、扇風機を使い空気を循環させるなどの方法があります。皆さんのご理解・ご協力をお願いします。

- 期間 5月1日～10月31日
- 問い合わせ先 環境課

人権施策就労促進セミナー
「公務員講座」受講生募集

市では、同和問題解決のために就労対策の一環として始めた「就労促進セミナー」を、今年度も市内の受講希望者に対して広く募集を行います。

「公務員(地方初級程度)になりたいけど、どんな勉強をしたらいいのだろう?」「二次試験の面接が苦手だな」などの不安に対して、公務員受験のための専門講師が丁寧にサポートします。

●開講期間・時間

5月下旬(予定)～9月中旬・週3回(月、水、金曜日)の19時30分～21時30分

●場所

京町隣保館(市内二日市北3-2-7)

●対象者

地方初級(高校卒業程度)の公務員試験の受験希望者で、期間中継続して受講できる筑紫野市民。

●講座内容

地方初級程度の公務員受験のための学習(数的推理、判断推理、社会全般など)

●定員 先着10人程度

●参加費 無料

●申込方法

専用の申込用紙に必要事項を記入して、申込期間中に市役所人権政策・男女共同参画課まで持参し、提出してください。未成年者の場合は保護者による提出可。



●申込用紙の設置場所

▽美咲隣保館(市内美咲9-3)

▽岡田隣保館(市内岡田1-24-2)

▽永岡隣保館(市内永岡896-1)

▽京町児童センター(市内二日市北4-1-5)

▽市役所人権政策・男女共同参画課

●申込期間 4月16日(月)、10時～4

月20日(金)、16時

●問い合わせ先

人権政策・男女共同参画課・同和政策担当

こちら110番! 筑紫野警察署情報



子どもと女性を

性犯罪などの被害から守る

女性の性犯罪対策

性犯罪の犯人は無防備な女性を狙っています。警戒心を持つことでターゲットにならないようにしましょう。

防犯対策

- 帰宅時は、人通りの多い道や明るい道を選び、複数で行動する
- 帰宅時は、周囲を警戒し、ときには振り返るなど警戒していることをアピールする。
- 携帯電話を使いながら、イヤホンで音楽を聴きながら、メールをしながらなどの「ながら歩き」は、周囲への警戒心が弱くなるのでしない。

子どもの連れ去り被害対策

子どもの連れ去り事件などは、多くが大人の目の届かない場所や子どもだけでいる時に発生しています。

防犯対策

- 誰とどこに遊びに行くのか、何時に帰るのかを確認する。
- 買い物などで一緒に外出したときも目を離さないようにする。
- 防犯ブザーをいつでもすぐ使えるように持たせておく。

武蔵寺と二日市温泉 〜経塚発掘50周年〜

武蔵寺は九州最古の歴史を伝える寺院です。今から50年前、境内から平安時代の年号が刻まれた経筒が発掘されました。経筒とは、書写した経文を地中に納めるときに用いられる筒形の容器のことです。

千年前の祈りがよみがえる

経筒を埋めた所が「経塚」で、武蔵寺境内からは11基が見つかっています。今年が発掘50年を迎えることから、市歴史博物館が保管する全資料を展示します。



現在も行われる写経埋納会



姿を現した千年前の経筒

「湯寺」ともいわれた武蔵寺

武蔵寺は、別名「湯寺」や「温泉道場」ともいわれたように、温泉と深い関係がある寺院です。

本展では、千数百年の歴史がある武蔵寺と二日市温泉に関する資料から、その足跡をたどってみようとするものです。

「藤まつり」と併せて、ぜひご覧ください。

● **会期** 4月21日(土)〜7月1日(日)

※月曜日休館(月曜日が祝日の場合は開館、翌平日が休館)

● **場所** 歴史博物館

● **問い合わせ先** 歴史博物館

☎(922)1911



二日市温泉

藤まつり

日時 **4月29日**(日・祝)、10時~16時

場所 天拝山・天拝公園・武蔵寺など

催し物

吹奏楽演奏、太鼓演奏、市民グループ公演、茶会、筑紫野物産即売会、スタンプラリー、はたらくるま展示 ほか

関連行事

・武蔵寺 藤供養会 ・御自作天満宮 箏曲奉納

■当日は、会場周辺が臨時交通規制になりますので、ご協力をお願いします。

■会場付近は駐車場が少ないため、公共交通機関をご利用ください。

●問い合わせ先

▽「二日市温泉藤まつり」実行委員会事務局

(筑紫野市観光協会内)☎(922)2421

▽筑紫野市商工会☎(922)2361

●当日の問い合わせ先

筑紫野市役所☎(923)1111

3/11

きょうくんに みらいをつた ちいきぼうさいりょく こうじょう 教訓を未来へと伝え、地域防災力の向上を

平成29年度東日本大震災筑紫野市追悼式・復興祈念式

東日本大震災の発生から7年となったこの日、市役所前広場において、追悼式・復興祈念式を挙行し、市議会、コミュニティ運営協議会、市消防団、市職員など約150人が参列し、黙とうを捧げました。

藤田市長はあいさつで、「震災の教訓を風化させることなく未来へと伝え続けていかなければなりません」と話し、また、コミュニティ運営協議会による防災活動が

本年度から本格的に始まっており、「自らの命は自分で守る、自らの地域は皆で守る」という自助・共助の地域防災力の向上が図られていることにお礼を伝えました。

また、東日本大震災の被災地に支援のために派遣された市職員から報告が行われ、参列者全員で被災地の一刻も早い復興を祈るとともに、災害に強い地域づくりへ思いを新たにしました。



サイレン吹鳴とともに黙とうを捧げました

被災地派遣職員による報告

3/15

ことし ぜんぱんはんだん 今年の全般判断は「中」

筑紫神社粥占祭

筑紫野市原田の筑紫神社で200年以上前から続くとされる、伝統の粥占祭が行われました。

この行事は、1カ月前に炊いた粥に生えたカビにより、今年の農作物の吉凶を占うもので、2月15日に炊いた粥を神社本殿の中に保管し、1カ月経ったこの日、取り出して、カビの色や量、長さなどから5人の委員が判断を行いました。

今年の判断は総合で「中」とされ、筑前、筑後、肥前、豊前の方位では筑前が最もよい、とされました。



行事と使われる粥鉢は市無形民俗文化財に指定されています

3/6

ぜんこく ほこ むぎ 全国に誇る麦づくり

三水うまいち全国麦作共励会表彰報告

他の模範となる麦作農家を選出し表彰する麦作共励会。昨年、福岡県知事賞を受賞した農事組合法人三水うまいち(市内西小田)が2月に行われた全国麦作共励会に九州ブロック代表として参加し、全国農業協同組合中央会会長賞を受賞したため、藤田市長に報告しました。

代表理事の榎木 明さんは「励みになります。(全国で最優秀の団体に贈られる)農林水産大臣賞を目指します」と話していました。



ちくしのクリップ

3/21

ちいき 地域のふれあい、ひろがる

筑紫南コミュニティ運営協議会「筑紫南ふれあい市」

筑紫南コミュニティセンターで「ふれあい市」が開催され、地元の農産物や雑貨の販売、フリーマーケットなどの出店がありました。天候不良により会場が屋内となりましたが、多くの人出でにぎやかに開催されました。

筑紫南コミュニティ運営協議会会長の古川 仁敬さんは、「地元で採れた農産物の販売などを通してつながり、ふれあいが生まれ、さらにそのふれあいが広がっています」と話していました。



生産者による採れたて新鮮野菜の販売

3/17

はる ようき さかな しんしゅ の くら 春の陽気を着に新酒を飲み比べ

大賀酒造 春の酒蔵開き

県内で一番古い酒蔵、大賀酒造株式会社(市内二日市中央)で春の酒蔵開きが開催され、穏やかな天候の下、多くの人々が酒蔵の見学や新酒の試飲などを楽しみました。

二日市中央通り商店街では農産物や手工芸品などを販売する毎月恒例の「ちくしの二日の市」(ほっと二日市主催)、商店街に露店が並び飲食を楽しめる新たなイベント「ほろ酔いストリート」(二日市まちづくり協議会主催)が同時開催され、二日市のまちがにぎわいました。



3/22

さいがいじ 災害時さながらのスピードで けつだん 決断する

二日市コミュニティ避難所運営訓練

二日市コミュニティセンターで、震度6弱の地震が発生し同センターが避難所となった場合を想定した訓練が行われました。HUG(避難所運営ゲーム)を用いたこの訓練では、本部や居住スペースの配置、高齢者などへの配慮、ペットがいる場合など、さまざまな事態を記したカードが次々と読み上げられ、参加者は各班で協議し、対応について迅速に決断をしました。

参加者からは「災害時は情報の集約や共有を円滑に行う必要があると感じた」などの感想がありました。



センターの配置図の上にカードやふせんを置いていきます

3/17

れきし 歴史ある かいどう 街道を歩き、 ある 旅人に思いをはせる

長崎街道筑前三宿の町並み散歩

江戸時代、今の北九州市と長崎市を結ぶ長崎街道にあった筑前六宿と呼ばれる宿場町。そのうち、山家宿(市内山家)、原田宿(市内原田)、内野宿(飯塚市)などを巡り散策するイベントが山口コミュニティ運営協議会主催で行われました。

かつての筑前国、筑後国、肥前国の国境を示す三国境石など、普段は見ることがない場所も訪れ、参加者の皆さんは、感慨深げに解説を聞いていました。



現在の筑紫野市、小郡市、基山町の境にある三国境石

地域づくりをすすめたいという願いをこめて名付けました。

【問い合わせ先】生涯学習課（市内二日市南 1-9-3）
 ☎ 092(918)3535 / FAX 092(923)0416
 電子メール k-gakushuu@city.chikushino.fukuoka.jp



第18回ドラゴンロックフェスタ まつり 第2回 祭みかさ

同日
開催

入場無料

今年は「ドラゴンロックフェスタ」と「祭みかさ」が同日開催。
 ゴールデンウィーク最終日は新緑の竜岩で遊ぼう！

- 日時 5月6日(日) 10時～15時
- 場所 竜岩自然の家（市内柚須原 373-1）
- 内容
 - ◎ 自然体験（古式火おこし体験、キャンプテントの組み立て体験、野鳥観察など）
 - ◎ 軽スポーツ体験（グラウンドゴルフ、ラダーゲッター、輪投げ、ボルダリング&クライミングなど）
 - ◎ 御笠グルメ（御笠の新鮮野菜販売、食の広場で特別メニューも）
 - ◎ 工作教室（割りばし鉄砲、バードコール、ビーズ工作など）
 - ◎ 野外ステージ（和太鼓、バンド演奏、ダンスなど）



☆会場内の駐車場は使用できません。阿志岐小学校、吉木小学校グラウンドをご利用ください。会場までの無料巡回バスを運行します。詳細は市ホームページで案内します。

ドラゴンロックフェスタ

☎ 竜岩自然の家 ☎ (921)3455 / 御笠まちづくり振興会 ☎ (408)6026

生涯学習課主催事業 「筑紫野市家庭教育学級」 ちくしのしかていきょういくがっきゅう ～一緒に子育てについて学びませんか？～

参加費無料

※材料費や学校毎に学級費を徴収する場合あり

筑紫野市では、「子どもの人権を守り、健全な成長発達に責任を果たせる親になる」ことを目指し、「親の学習する場」“家庭教育学級”を開いています。市内の各小・中学校に設置され、学級生同士で計画を立て、和気あいあいの雰囲気の中で学びや交流を深めています。

- 対象 市内の小・中学生の保護者
- 日時 5月～翌年2月 平日（月1回程度）10時～12時
- 場所 各小・中学校（会議室、多目的ルームなど）
- 内容
 - 各学級の学習会 各学級でテーマを決め実施（下記昨年の学習内容例参照）
 - 全学級合同研修会（11月）
- 託児 あり（無料・6カ月以上の未就学児のみ）
- 申し込み方法 4月にお子さんを通じて案内を配布。学校の先生に提出してください。



【各学級の学習会（一例）】各学級が子育てのエネルギーになる学習会を企画、開催しています。
 ①子育てに関する学習：「子どものおやつを見直そう」、「出来ないこと、やらないことは、お子さんからのサインかも」 ②親自身の課題に関する学習：「子育て世代の生活設計～教育費いくらかかる?!」、「受験生の親の心得」 ③豊かな市民性を身に付ける学習：「いのちの受け止め手～人間に生まれて、今、生きてここに或ること」、「天拝山&武蔵寺ハイク～地域の歴史にふれよう」ほか
 【合同研修会】◎第1分科会：子どもの気持ちに寄り添うための「ひまわり先生の心の子育て実践法」～子どもたち生まれてきてくれてありがとう～／講師：米倉けいこさん ◎第2分科会：みんなが頑張って大丈夫！あなたも大切、私も大切 親子コミュニケーション／講師：高橋京子さん

昨年の学習内容

☎ 生涯学習課「筑紫野市家庭教育学級」係 ☎ (918)3535（代表）

「もやい」とは、地域共同体をさしてあり、地域のふれあいや仲間づくり・連帯をあらわすことばです。お互いに交流・連帯して


生涯学習ボランティアバンク

このゆびとまれ♪

参加費
無料

～ボランティア活動に役立つ技の学習と情報交換～

5月の予定 ※申し込み、問い合わせは事務局まで

会場(地区)	日時	内容
山口コミュニティセンター	5月2日(水) 13時30分～15時30分	
御笠コミュニティセンター	5月7日(月) 13時30分～15時30分	「デコパージュ」 クリアファイル に好きな絵柄を 貼りつけます。
二日市東コミュ ニティセンター	5月8日(火) 10時～12時	
二日市コミュ ニティセンター	5月10日(木) 10時～12時	 【作品例】
筑紫コミュニティ センター	5月11日(金) 13時30分～15時30分	
筑紫南コミュニティ センター	5月17日(木) 10時～12時	
山家コミュニティ センター	5月22日(火) 13時30分～15時30分	

★毎月第2土曜日は昔遊び体験ができる
「あしきっこ子ども広場」も実施中!

■日時: 5月12日(土)10時～12時

□場所: 阿志岐小学校体育館

参加費
無料

生涯学習ボランティアバンク事務局

(市内二日市南1-9-3 生涯学習センター内)

☎(918)3220(直通) FAX(918)3230

※開室時間: 月～金曜日9時30分～16時30分

筑紫南コミュニティセンター図書室 はらっぱの会

■場所 筑紫南コミュニティセンター図書室

☆「おはなし会」

参加費無料

名称	開催日	対象
はらっぱの会 のおはなし会	第1火曜日11時～(※)	年齢制限なし
	第2土曜日11時～	
	第3火曜日11時～	
赤ちゃんと絵本 の会・まんまる のおはなし会	第3木曜日11時～	0歳～2歳 対象
ぶっくままブチ のおはなし会	第4木曜日11時～	年齢制限なし

(※)4月から開催日が変更になりました。

★「おりがみであそぼう」も実施中!

参加費無料

■日時 毎週土曜日15時～16時30分

☎(927)1216(直通)

(市内原田4-16-6 筑紫南コミュニティセンター)

※開室時間: 火～土曜日10時～17時

生涯学習課 主催

みんなで学ぶ人権・同和問題講座 基本編

いきいき人権ライフセミナー

参加費
無料

私たちを取り巻く社会に目を向け、“旬”で、決して見過ごしてはいけない社会問題をテーマに人権尊重の視点から学習していきます。基本編の本講座では、同和問題をはじめとするさまざまな人権についてわかりやすく学びます。

■期間 5月～6月【全5回】

□時間 19時～20時30分

■場所 生涯学習センター3階 学習室6

□日程・内容

回	日程	内容
1	5月15日(火)	いっしょに考えてみよう～「同和問題」なぜ今ごろ?そっとしていた方が!散らばって住めば?
2	5月22日(火)	“ケガレ”～「ケ」が枯れる!?(中世)聖なるものの時代!河原の意味?ケガレとキヨメの豊かさ!?
3	5月29日(火)	「身分制度」ってどんなもの?身分は〇〇仕事はいろいろ!資料を「裏」から読む!?
4	6月8日(金)	「ぬか喜び」から水平社の結成へ(明治以降)新しい差別語が!起きてみる 夜明けだ!
5	6月12日(火)	「民主主義」の底上げ!(戦後)「文字を奪いかえず」…意味!すべての子どもに教科書を!

■講師 園田 久子さん(福岡県人権研究所理事、福岡県人権教育講師団講師)

□対象 同和問題を基礎から学びたい人、同和教育に関わる新任教職員など

■申し込み方法 5月11日(金)までに電話またはFAXにて(以降も随時受け付け可)

申し込み・問い合わせ先

生涯学習課(生涯学習センター内)

(市内二日市南1-9-3)

☎(918)3535(代表)

FAX(923)0416



生涯学習センター4月の休館日

4月23日(月) 定例休館日(毎月第4月曜日)

☎(918)3535(代表)

お知らせ information



電話番号案内

市役所	(923)1111
上下水道料金総務課 料金担当	(923)7111
上下水道工務課 給排水担当	(923)7172
山口コミュニティセンター	(922)2551
筑紫コミュニティセンター	(926)2913
山家コミュニティセンター	(926)2809
御笠コミュニティセンター	(922)2601
二日市コミュニティセンター	(920)5123
二日市東コミュニティセンター	(918)5600
筑紫南コミュニティセンター	(919)8400
生涯学習センター	(918)3535
市民図書館	(928)4343
歴史博物館	(922)1911
人権文化センター	(926)4136
カミーリヤ	(920)8000
文化会館	(925)4321
グリーンヒル宝満	(926)5300
筑紫苑(火葬場)	(926)1892
社会福祉協議会	(920)8008
シルバー人材センター	(919)7755
筑紫野警察署	(929)0110
筑紫野消防署	(924)5034

2月の交通事故

市内の人身事故のみ

- 発生件数 37件(99件)
- 死者数 0人(0人)
- 負傷者数 50人(144人)

死者・負傷者訳の主なもの

- 自転車 4件(14件)
- 高齢者(65歳以上) 12件(25件)



飲酒運転事故件数 **0件(0件)**
※()内は1月からの累計

お知らせ

協会けんぽの健康保険料 などが決定しました

平成30年度は次のとおりです。保険料率の改定時期は3月賦課分(4月納付分)からです。詳しくは問い合わせください。

- 健康保険料率 10・23%(従前は10・19%)
- 介護保険料率 1・57%(従前は1・65%)

問い合わせ先 協会けんぽ福岡支部 ☎(2003)7622

ぼしゅう

平成30年度県政モニター

県の施策・制度などについて、意見や提案を行います。詳細は問い合わせください。

●応募資格 県内在住の18歳以上の人でインターネットの利用

および電子メールの送受信ができる人(議員や県政モニター経験者などを除く)

- 内容アンケートの回答、県政への提案
- 任期 平成31年3月31日まで
- 謝礼 活動実績に応じQUOカードを進呈
- 募集期間 5月31日(木)まで
- 申し込み・問い合わせ先 県県民情報広報課 ☎(643)3103

子育てサロン「ふれんずひろば」

未就園児を子育て中の親同士の輪を広げるためのサロンです。事前申込不要、入退場自由。

- 日時 5月2日(水)、10時30分～13時30分
- 場所 カミーリヤ多目的ホール
- 対象 未就園児とその保護者
- 参加費 無料
- 問い合わせ先 筑紫野市社会福祉協議会 ☎(920)

8008 旅 つくし路100km徒歩

1日20km、5日で100km完歩にチャレンジしよう!

- 日程 8月8日(水)～12日(日) 4泊5日
- コース予定 春日市→那珂川町→筑紫野市→大野城市→太宰府市
- 参加費 2万6千円(食事代他含む)
- 対象 小学4～6年生
- 定員 先着100人
- 申込開始 5月13日(日)、10時
- 申し込み・問い合わせ先 つくし路青年会議所事務局内「つくし路100km徒歩の旅」▽5月13日(日)のみ ☎080(6444)6242
- ▽月～金曜日10時～16時 ☎(924)8338

※徒歩の旅経験者の中高生スタッフ研修生、若干名募集。

高齢者のパソコン教室

【フード入門】日時 5月2日、9日、16日、23日(水曜日4日間)、13時30分～16時30分

場所 筑紫野市シルバー人材センターO.A.研修室(市内岡田、ほほえみタウンC棟)

- 内容 フードの基本、文字入力の基本、ペーレイアウトの基本
- 対象 パソコンの基本操作ができる人
- 受講料 5200円
- 定員 先着12人※4人以下の場合教室を中止します
- 申し込み・問い合わせ先 同センター ☎(919)7755

訪問看護 訪問看護師養成講習会(新任期)

●期間 6月5日(火)～10月24日(水)のうち25日間

●時間 9時30分～16時30分

●対象

緑化講習会

●日時 5月26日(土)、9時30分～12時

●内容 庭木の剪定と管理

●場所 カミーリヤ

●定員 先着25人

●参加費 無料

●申込方法 前日までに電話またはFAXで申し込み

●申し込み・問い合わせ先 福岡県緑化センター ☎0943(72)1193 / FAX 0943(72)1558 ※月曜日休館



健康セミナー

●日時 4月27日(金)、14時～(受付13時30分) ●場所 福岡大学筑紫病院3階ガーデンホール ●テーマ 治る高血圧(カテーテルでの高血圧治療) ●問い合わせ先 同病院地域医療支援センター ☎(922)10011

福岡県手話通訳者養成講座

手話通訳者の養成講座(通訳I、通訳II、通訳III)を実施します。詳細は問い合わせください。●対象者 県内在住の18歳以上の人で、県内で手話通訳者として活動することを希望する人 ●場所 クローバープラザ(春日市) ●内容 手話通訳に必要な知識及び技術の習得 ●定員 各40人程度 ●参加料 無料(テキスト代別途) ●申込期限 4月下旬 ●申し込み・問い合わせ先 福岡県手話の会連合会 ☎(584)3649 (FAX) (584)3649

博多座「市民半額観劇会」

六月大歌舞伎(出演 松本白鸚、松本幸四郎ほか)が半額で観劇できます。●日時 6月2日(土)11時、16時20分、4日(月)11時、16時20分、5日(火)11時、16時20分、6日(水)11時、16時20分、7

日(木)11時、16時20分 ●場所 博多座(福岡市博多区) ●料金 A席9千円(通常1万8千円) ※手数料など別途 ●定員 各50人(応募多数の場合抽選)

●申込方法 ハガキに希望日時(一通り公演)、参加人数(2人まで)、郵便番号、住所、氏名、年齢、電話番号を記入し、4月23日(月)までに〒810-8799 日本郵便(株)福岡中央郵便局留「市民半額会」へ郵送。当選ハガキは4月26日(木)頃発送。●問い合わせ先 日本演劇興行協会 市民半額会事務局 ☎(751)8258(平日10時～18時)

サークル

会費など詳しくは各サークルに直接問い合わせください

居合道

居合に興味がある人、刀が好きな人など気軽に問い合わせください。老若男女を問いません。●日時・場所 ▽水曜日、19時～21時、カミリーヤ ▽土曜日、19時～21時、筑紫コミュニティセンター ●問い合わせ先 光武館(前田) ☎(909)8833(6) 1040

バレエダンス

クラシックやポップスにバレエを取り入れ、姿勢のよい女の子を目指して楽しく踊ります。●日時 毎週土曜日(月4回)、14時30分 ●場所 筑紫南コミュニティセンター ●対象 3歳から ●問い合わせ先 エレガンスフイユ ラヴリーズ(坂田) ☎(909)4353(7254)

そらだん(無料)

定例行政相談

●相談内容 国の仕事、県・市町村が国から委任されて行っている仕事や国の補助金を受けて行っている仕事などについての意見・苦情・要望などの相談 ●日時 5月2日(水)、13時～16時 ※予約不要 ●場所 市役所第3別館第14会議室 ●問い合わせ先 総務課総務担当 ☎(923)1111

弁護士による法律相談

●相談内容 金銭・不動産・相続などの日常生活の法律相談 ●利用者 市内在住の人 ●定員 毎月20人 ●相談場所 福岡県弁護士会「二日市法律相談センター」市内二日市北1-3-8 ●利用回数 年度内1回まで

●利用方法 ①総務課へ電話で申し込む、②紹介状を受け取る、③二日市法律相談センターに電話し、相談日時を予約する。相談時間は30分程度です。※金銭相談のうち「多重債務の相談」は紹介状は不要です。直接、二日市法律相談センターへ問い合わせください。●申し込み・問い合わせ先 総務課総務担当 ☎(923)1111

健康相談

「こころや体の健康づくりについて、保健師などが相談に応じます。希望する日の1週間前までに予約してください。●日時 平日の9時～12時・14時～17時 ●場所 カミリーヤ ●申込方法 電話またはFAXで申し込み ●申し込み・問い合わせ先 健康推進課 ☎(920)8611 / (FAX) (926)6006

家庭児童相談室

経験豊富な家庭児童相談員が、子どもに関わる相談に応じます。●日時 平日の9時～16時 ●場所 市家庭児童相談室 ●問い合わせ先 ▽子育て支援課 ☎(923)1111 ▽相談室 直通 ☎(921)13008

年金相談

●日時 月々金曜日(祝日除く) ●場所・問い合わせ先 市国保年金課 年金担当窓口 ☎(923)1111

青少年電話相談室ヤングテレフォンちくしの

●開設日時 月々土曜日(祝日除く)、10時～18時 ●相談電話番号 ☎(923)7773 ●メール相談 市ホームページ相談受付専用フォームから受付



くらしにリサイクル

やさあげます

●ランドセル ▽茶色(女子用) ▽中古 ▽引き取りに来てください ○中村 ☎(909)2397 9376

探っています

●マッサージチェア ▽引き取りに行きます ○宮内 ☎(926)1465



休日当番医

診療時間は9時～17時
(小児科は9時～23時)

●病院などの都合で変更されることがありますので、市役所または消防署☎(924)5034で事前に確認してください。

4月15日(日)

- 内 おかもと内科医院 春日市 ☎(595)6608
- 外 自衛隊福岡病院 春日市 ☎(581)0431
- 産 まなべ産婦人科医院 大野城市 ☎(571)4307
- 小 福岡徳洲会病院 春日市 ☎(573)6622

4月22日(日)

- 内 帆足医院 二日市西 ☎(922)2746
- 内 福岡大学筑紫病院 俗明院 ☎(921)1011
- 外 小西第一病院 石崎 ☎(923)2238
- 外 福岡大学筑紫病院 俗明院 ☎(921)1011
- 産 城野産婦人科クリニック 春日市 ☎(584)1103
- 小 福岡大学筑紫病院 俗明院 ☎(921)1011

4月29日(日)

- 内 いたう内科クリニック 原田 ☎(927)0195
- 外 黒崎整形外科医院 那珂川町 ☎(954)2551
- 産 あまがせ産婦人科 大野城市 ☎(572)5503
- 小 福岡徳洲会病院 春日市 ☎(573)6622

4月30日(月)

- 内 筑紫南ヶ丘病院 大野城市 ☎(595)0595
- 外 陣の内脳神経外科クリニック 春日市 ☎(582)3232
- 産 西尾産婦人科医院 紫 ☎(928)1103
- 小 福岡大学筑紫病院 俗明院 ☎(921)1011

内科と外科、小児科の平日夜間当番医は、市役所・消防署に問合せください。

歯科休日急患診療

診療時間は9時～16時

休日急患歯科診療所 春日市 ☎(571)0118
※全ての日曜日・祝日・お盆・年末年始の歯科急患に対応しています。

小児救急電話相談

19時～翌朝7時

☎#8000

休日・夜間の急な子どもの病気の対処に迷ったときの電話相談です。携帯電話からも可。

救急電話相談・医療機関案内

24時間・365日

☎#7119

急な病気やけがの対処に関する電話相談です。救急車の利用や最寄りの医療機関についてアドバイスをを行います。

4月の納税と納付

固定資産税	第1期
都市計画税	第1期

母親学級 参加者募集
ははおやがっきゅう
さんかしゃほしゅう

妊婦さんのための教室です。動きやすい服装で参加してください。(参加無料)

日時 5月15日(火)、11時～12時30分(受付10時45分)

場所 カミリーヤ2階視聴覚室・和室

対象者・定員 妊婦さん、家族希望する人15組

持参品 母子健康手帳、筆記用具、水分補給できるもの、産後の生活イメージシート(持っていない人は申し込み時に問い合わせてください)

申込方法 電話またはFAXで「氏名、年齢、住所、電話番号、出産予定日」をお知らせください。

受付開始 4月16日(月)、8時30分

申し込み問い合わせ先 子育て支援課 母子児童担当 ☎(920)8611 / FAX(926)6006

育児相談
いくじそうだん

保健師・助産師・管理栄養士・歯科衛生士・保育士・看護師が、子育てに関するいろいろな相談に応じます。(計測のみ可)

日時 4月25日(水)

受付時間 9時45分～10時30分

※事前予約はできません。

場所 カミリーヤ1階多目的ホール

対象 就学前の子どもと保護者

持参品 母子健康手帳

緊急漏水時の水道当番業者

●水道当番業者(4月後半)

日程	業者名	電話番号	
		昼	休日・夜間
4月15日	(株)一新工業	昼	(922)8111
		休日・夜間	090(1971)9629
4月16日 ～4月22日	(株)三機産業	昼	(923)1414
		休日・夜間	090(9602)7238
4月23日 ～4月29日	(株)吉竹設備工業	昼	(501)0188
		休日・夜間	090(5749)7719
4月30日	林田建材(株)	昼	924(2345)
		休日・夜間	

●問い合わせ先 上下水道工務課☎(923)7112

編集後記

例年、サクラが見頃になったと思ったら雨が降ってあっという間に散ってしまった、ということがよくありますが、今年は天候にも恵まれ、サクラの美しさを堪能できました。サクラを自当てに訪日する外国人も多いようです。日本の四季を持つ美しさを誇りに思うとともに、季節に敏感にいたいと感じる今日この頃です。

(広報広聴担当 木村)



4月

生まれ

お誕生日 おめでとう!



さかもと ゆうすけ
坂本悠輔ちゃん 1歳
(4月29日生まれ) 吉木



明るく元気いっばいの悠輔★ニコニコ笑顔に家族みんな癒されているよ♪ありがとう♥

すぎしま しょうたろう
杉島晶太郎ちゃん 1歳
(4月27日生まれ) 紫



ニコニコ笑顔で元気な晶ちゃん★1歳おめでとう♪お姉ちゃんと仲良しのびのび育ってね♥

なかやま はづき
中山遥月ちゃん 1歳
(4月6日生まれ) 永岡



ニコニコ笑顔で癒してくれてありがとう♥これからも、笑顔溢れる毎日でありますように♪

やました かつたろう
山下勝大朗ちゃん 1歳
(4月29日生まれ) 常松



生まれて来てくれてありがとう♥これから色々な事しようね♪初めてのお誕生日おめでとう♥

こいかわ きょうすけ
鯉川恭輔ちゃん 1歳
(4月21日生まれ) 武蔵



♥1歳のお誕生日おめでとう♥これからも元気に♪楽しく笑顔いっばいの毎日過ごしてね♥

のぐち れおと
野口蓮旺斗ちゃん 2歳
(4月7日生まれ) 針摺東



♥祝2歳♥いつもニコニコかわいなおちゃん♪家族みんな癒されてるよ★おめでとう★

みぞう えいしん
溝上慶真ちゃん 2歳
(4月24日生まれ) 紫



カーズとチョコだいすき♥まいにち、あつくん★りーちゃんとおそとでたくさんあそぼうね♪

しのだ ゆな
篠田侑奈ちゃん 2歳
(4月14日生まれ) 杉塚



ゆなさん♪誕生日おめでとう★笑顔で駆け回るゆなさんが大好きです♥いっばい遊ぼうね♪♪

みうら ちか
三浦千佳ちゃん 3歳
(4月28日生まれ) 筑紫駅前通



3歳おめでとう♪千佳ちゃんはパパとママの宝です♥大好きだよ♥明るく素直に育ってね★

しまた はると
嶋田陽斗ちゃん 3歳
(4月4日生まれ) 針摺東



食いしん坊はるとくん。そのクシャクシャ笑顔が家族みんなの1番の宝物だよ♥

かまだ はると
鎌田陽斗ちゃん 3歳
(4月20日生まれ) 二市中央



いつも笑顔で明るく元気な陽斗♪お誕生日おめでとう★これからも家族仲良く過ごそうね♥

はぎお ゆうと
萩尾悠斗ちゃん 3歳
(4月18日生まれ) 上古賀



ゆうとくん♥満3歳おめでとう♥パパみたいにモーリモリ食べて大きくなってね★だーいすき♥

●このコーナーの申込方法 ★コーナー名、子どもの名前(漢字、ふりがな)、誕生日(年月日)、保護者氏名、住所、電話番号を記載して申し込みください。★定員24人(各号12人、超えた場合は抽選)※電話では受付していません。★7月生まれは、4月1日(日)～20日(金)に受け付けます。

★申込先 ▽電子メール hishokouhou@city.chikushino.fukuoka.jp ▽FAX(923)5391 ▽郵送 〒818-8686(住所記入不要)筑紫野市役所秘書広報課あて ★3歳まで ※申込時には、写真・コメントの添付は不要です。

女性センター相談室(無料)		お気軽にご相談ください。	
相談窓口	相談内容	相談日時	
総合相談	◆電話相談 ◆面接相談(要予約)	夫婦、DV、家族、職場での問題、人間関係や生き方について	月～金曜日、9時～16時30分
女性弁護士による法律相談	◆面接相談(要予約) 13時～16時[1人30分]	夫婦、DV等人権侵害、相続、金銭や不動産など法律に関する問題	5月8日(火)【4月25日から予約受付】 5月22日(火)【5月9日から予約受付】
●申し込み・問い合わせ先 人権政策・男女共同参画課 ☎(918)1311 ※5月28日(月)は休館			

ちくし女性ホットライン(無料)

身近な人からの暴力やセクハラなどについて

◆電話相談(祝日・年末年始を除く)
月・水～金曜日 12時～19時、
土曜日 10時～17時

●相談電話番号 ☎(513)7335

福岡県あすばる女性相談ホットライン(無料)

上記総合相談の時間外はこちらへ

◆電話相談 ◆面接相談(要予約)
毎日 9時～17時(金曜日18時～20時30分可も)
(8月13日～15日、年末年始を除く)

●相談電話番号 ☎(584)1266

文化の風が吹くまち ちくしの
文化薫道

問い合わせ先／文化財課(歴史博物館内)
☎(021)8419

一其の二十八
天を衝く武蔵のイヌマキ群

武蔵寺境内の横を流れる小川のほとりに、青々とした葉を茂らせるひときわ背の高い木々があります。福岡県の天然記念物に指定されている「武蔵のイヌマキ群」です。

イヌマキはマキ科の一種で、生垣や庭木など私たちの身の回りでもよく見かける樹木の一つです。きれいに刈り揃えても、

幹や枝葉がすぐに伸びてしまうとせつかく整えた形が崩れてしまうため、生垣や庭木には成長速度の遅い木が使われています。丈夫で風に強く成長速度が遅いイヌマキはこの条件にピッタリなのです。同時にこの特徴から、イヌマキには大木に

育つものが少ないといわれています。



青葉茂るイヌマキ

武蔵のイヌマキも幹周りは2メートルほどと飛び抜けて大きいわけではありませんが、その高さは20メートルを超えており、福岡県内でも屈指の高さです。生育状態が良いこと、群生するイヌマキは県内でも貴重な存在であることも評価されています。紫藤の滝、御自作天満宮、武蔵寺とともに静かで緑豊かな空間が広がる天拝山の裾野。そこで周囲の木々を超える高さに達した「武蔵のイヌマキ群」の、天を衝くような姿をぜひご覧ください。



紫藤の滝から見たイヌマキ



筑紫野市ホームページ
<http://www.city.chikushino.fukuoka.jp/>



筑紫野市フェイスブック
<https://www.facebook.com/ChikushinoCity/>



筑紫野市ツイッター
<https://twitter.com/ChikushinoCity/>

