

元気な筑紫野市を発信する情報誌



広報

ちんしの

2018

March

3.15

No.1105



いく いく しょう こうりゅう
育ヅイ、保育所で交流

目次

CONTENTS

- チームちくしの
- 03 筑紫野ジュニアバレーボールクラブ
- 移動市長室
- 04 筑紫野市老人クラブ連合会
- 06 市役所からのお知らせ
- 16 生涯学習情報「もやい」
- 18 ちくしのクリップ
- 19 お知らせコーナー



今号の表紙

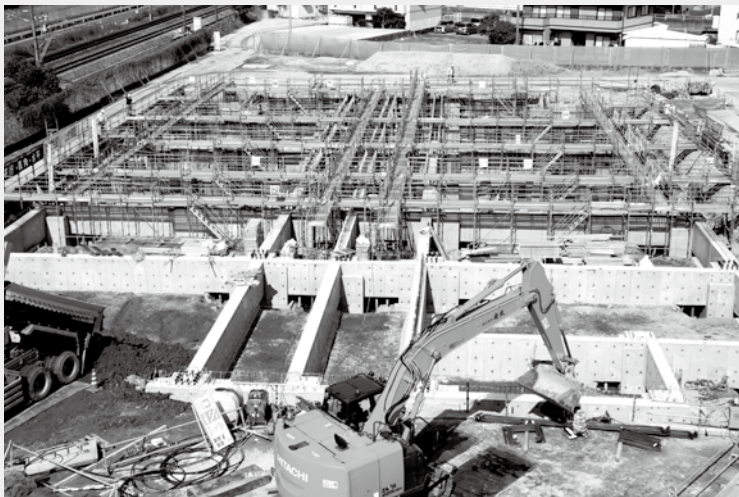
今年で7年目となる「育ジイ養成講座」。受講者の皆さんは4回にわたる講義で子育ての心構えや乳幼児の世話の仕方、事故予防などについて学びました。

最終日は講義で学んだことを生かし、保育所で子どもたちと交流しました。(写真は京町保育所)

し ち ょう し ゃ け ん せ つ

すす 進めています！ 市庁舎建設

市庁舎建設の状況をお知らせします



立体駐車場棟の基礎部分のコンクリートを打設しています。(庁舎棟4階から2月22日撮影)

りつたいちやうしやけんせつ
立体駐車場を
 せいび
整備しています

新庁舎では、平面の
 駐車場の他に、来庁者
 の利用、公用車など合
 計約350台の車両が
 駐車できる立体駐車場
 を庁舎棟の北側に整備
 していきま

します。
 現在、基礎部分のコ
 ンクリートを打設して
 います。今後は鉄骨の
 柱と梁(はり)を設置
 していきま

We are “Team CHIKUSHINO” チームちくしの



こころ から だ たの せいちよう まな 心と身体を楽しく成長 チームワークを学ぶ

筑紫野ジュニアバレーボールクラブ

今号から、市内のクラブチームやサークルを紹介します。今回は筑紫野ジュニアバレーボールクラブです。

筑紫野ジュニアバレーボールクラブは、1998年創設、来年には20周年を迎える小学生チームです。市内在住の小学生男子・女子合わせて19人で活動しています。

週2回の練習と、大会や練習試合に積極的に参加しています。また、バレーボールに限らず、宝満つばきマラソン大会や天拝山ロードレース大会などのイベントなどにも参加しています。

バレーボールは技術だけでなく、連帯感や仲間意識を向上することも大切な競技です。

「子どもたちが心身ともに強く、成長することを目指しています」とコーチの中川さんは話します。楽しく、時には厳しく練習に励んでいます。

キャプテンに、今後の目標は？と聞くと「全国大会出場を目指します！」と元気に答えてくれました。

掲載希望を募集します

このコーナーへ掲載を希望するクラブやサークルを募集しています。対象は、市民を中心にして市の施設を拠点に活動している団体で、営利目的・会費の一部が主催者や上部団体の収入になるものを除きます。詳しくは問い合わせください。

●問い合わせ先
秘書広報課 広報広聴担当

筑紫野ジュニアバレーボールクラブ

●練習日時・場所

毎週火曜日、17時～20時 二日市東小体育館
毎週土曜日、13時～17時 二日市北小体育館

●無料体験入部してみませんか？

上記の練習時に随時受け付けています。室内用運動靴、水筒、タオルを持参の上、保護者同伴でご参加ください。

●問い合わせ先

中川 ☎090(9566)1861

移動市長室

筑紫野市老人クラブ連合会 — 高齢者同士が助け合う互助社会をめざして —

通算76回目となる移動市長室を、2月8日(木)に開催しました。筑紫野市老人クラブ連合会と懇談を行い、本田会長をはじめとした32人の理事・専門部員の出席がありました。

●問い合わせ先 秘書広報課



筑紫野市老人クラブ連合会は、昭和48年発足、平成29年度は60単位クラブ・3115人の会員数で「健康・友愛・奉仕」の精神にのっとり、各単位クラブの相互の連絡調整や老人クラブ

活動を通じて地域社会において福祉増進に寄与することを目的に活動しています。平成26年11月に実施した移動市長室では、連合会・専門部や単位クラブ、各地区の活動などの報告を受け、

要望や課題などの意見を交換しました。今回の懇談では、「健康・友愛・奉仕」の三大運動の概要と今後の活動の方向性の報告、事例発表などを受け、意見交換を行いました。

三大運動の積極的な実施

健康として、ゲートボール、グラウンド・ゴルフ、ペタンク、歩け歩け運動、囲碁大会、健康教室など和やかに楽しく実施しながら健康寿命の延伸に取り組んでいること、友愛では、コイン募金や市内介護老人福祉施設を訪問していること、奉仕では、清掃活動をはじめ、餅つき、安全見守り活動など

多くの単位クラブが地域の状況に応じて積極的に、また、自治会ともタイアップしながら活動をしていることの報告がありました。

友愛への取り組みを強化していきたい

老人クラブでは、発足以降、会員同士の仲間づくりや地域での集いの場づくりなどを進めてきたところですが、少子高齢化など社会変化の中で、高齢者は支えられるばかりではなく支える側でもあるという自覚を持つていること、元気な高齢者は地域資源であり、地域の互助集団として愛の一声運動などの友愛活動を強化し、幅を広げ、深化させていきたいと考えていること、会員減少や情報発信などの課題解決にも取り組みながら、これからの方向性を見出していきたいという報告を受けました。

地域づくりの担い手として

針摺東は、平成17年に分区した新しい行政区で、老人クラブのメンバーが

シニアの皆さん

老人クラブ(シニアクラブ)においてよ

老人クラブは、「のばそう！健康寿命、担おう！地域づくりを」をメインテーマに、「健康・友愛・奉仕」の三大運動を推進しています。

筑紫野市内には60の単位クラブがあり、約3,000人の会員が集っています。

各種スポーツなどによる健康づくり、習い事やレクリエーション、愛の一声運動といった友愛活動、子どもの見守りやパトロール、地域清掃などの奉仕活動を行っています。グラウンド・ゴルフや囲碁の大会は、毎回大変盛り上がります。

平成30年4月からは、連合会をシニアクラブと改称し活動する予定です。

生きがいつくり、健康づくり、仲間づくり、地域づくりのために一緒に楽しく老人クラブ(シニアクラブ)活動を行いませんか。

● 問い合わせ先

筑紫野市老人クラブ連合会事務局
(カミーリヤ内) ☎(926)6001
火・金曜日の10時～14時



参加者からの感想

・市の皆さんと率直な意見を交換し合うということは大変ありがたいことで、毎年、市長を囲む懇談会をさせていただいていますが、今回、移動市長室として私たちの考えの一端をお伝えすることができてよかったです。

中核となり地域の活性化に貢献していること、下校時の見守りや青色パトロール車での町内パトロール、二日市東小学校区の地域で子どもを育てるモデルとして寺子屋を立ち上げ週2回開催していることの発表がありました。

美しが丘北では、自治会・筑紫南コミュニティセンター・老人クラブが連携しながら三大運動を進めていること、お互いに話す場が少なかったため今年度から年4回茶話会を実施、何をするにしても「腹を割って話し合える場」が必要であり、それが信頼につながることから次年度は毎月実施の予定という発表がありました。

その後、今後、市が老人クラブに期待する役割や組織強化を図っていく研修への協力など高齢者福祉の増進に向けた議論を深めることができました。

懇談の中での意見は、今後の市政に生かしていきます。

藤田市長の一言

老人クラブの「健康・友愛・奉仕」の三大運動をしっかりと守りながら、さらに現代にマッチした活動を進めていく。そのために会員増強への努力や広報活動など、しっかりとクラブ形成をしていかななくてはならないという言葉は、まさにそのとおりだと感じました。そして、地域社会に貢献しようという具体的なお話をお聞きすることができ、平素からのご尽力に心から感謝申し上げます。

ご参集くださった皆さんのお顔は元氣そのものでした。また機会をいただけると幸いです。今日は本当にありがとうございました。今後ともどうぞよろしく願います。





市役所からのお知らせ

国民健康保険(国保)の加入届・脱退届はお早めに

国民健康保険(国保)は、不慮の病气やけがをしたときに安心して病院などで受診できるように、日ごろから加入者でお金を出し合い、支え合う制度であり、職場の健康保険や後期高齢者医療に加入している人、生活保護を受けている人を除く、全ての人が加入しなければなりません。

国保の加入・脱退の届け出は、どちらも14日以内に行ってください。(市では健康保険の変更を把握できません。皆さんからの届け出が必要です)



● 国保加入の手続き

「退職して職場の健康保険を脱退した」「職場の健康保険の扶養から外れた」という人は、国保加入の手続きが必要です。

▽ 届け出に必要なもの

- ・ 職場の健康保険の資格喪失証明書(この証明書は、元の勤め先または保険者で証明を受けてください)
- ・ 本人確認書類(運転免許証、パスポートなど)
- ・ 世帯主と国保に加入する人のマイナンバーがわかるもの(マイナンバーカード、通知カードなど)
- ・ 委任状(別世帯の人が届け出をする場合)

● 届け出が遅れると:

- ▽ 保険証がないと、その間の医療費は全額自己負担となります。
- ▽ 加入資格を得た時点までさかのぼって国民健康保険税を納める必要があります。

● 国保脱退の手続き

「就職して職場の健康保険に加入した」「職場の健康保険の扶養に入った」という人は、国保脱退の手続きが必要です。

▽ 届け出に必要なもの

- ・ 職場の健康保険の保険証(1人1枚のカード型の場合は全員分)
- ・ 国保の保険証
- ・ 世帯主と国保を脱退する人のマイナンバーがわかるもの(マイナンバーカード、通知カードなど)
- ・ 委任状(別世帯の人が届け出をする場合)

● 届け出が遅れると:

- ▽ 職場の健康保険などの資格を取得した日以降に国保の保険証を使って受診した場合、市が負担した医療費を返還していただく場合があります。
- ▽ 職場の健康保険などの保険料をきちんと支払っていても、国民健康保険税が課税されたままになります。

● 問い合わせ先 国保年金課 国保担当

収納男子!

「喜ぶので活かそう!」

片付けのキホン

「日々の暮らしを豊かにしたい!」そんな男性を応援する講座です。暮らしの中の片付けの基本やコツを男性だけの少人数で楽しく学びます。あなたも、快適な住みよい住空間を自分の手で作ってみませんか?



● 日時 4月21日(土)、14時~16時

● 場所 生涯学習センター3階学習室

● 講師 富永 由美さん(整理収納アドバイザー、家事アドバイザー)

● 定員 先着10人

● 対象 関心のある男性

● 託児(6カ月~就学前まで)

託児希望の場合は「子どもの名前(ふりがな)、年齢、FAX番号または住所、メールアドレス」を参加申し込み時にお知らせください。(先着5人)

4月13日(金)期限。

● 申込方法 電話、電子メールで「氏名、電話番号」をお知らせください。

● 申し込み・問い合わせ先 男女共同参画推進課(生涯学習センター内)

☎(918)1311

▽電子メール danjo@city.chikushino.fukuoka.jp



狂犬病予防注射を実施します

生後91日以上の子犬(室内犬や小型犬を含む)の飼い主には、飼い犬の登録(生涯1回)をすること、年1回の狂犬病予防注射を受けさせることが狂犬病予防法で義務付けられており、違反すると20万円以下の罰金に処せられるとされています。

登録済の犬については、飼い主宛てに「予防注射申込書(ハガキ)」を送付

会場	時間
4月24日(火)	
筑紫南コミュニティセンター	9時30分～10時30分
ちくし台公民館	10時45分～11時10分
桜台公民館	11時25分～12時00分
筑紫コミュニティセンター	13時30分～14時10分
岡田隣保館	14時30分～15時00分
4月25日(水)	
北杉塚公民館	9時30分～ 9時45分
塔原公民館	10時05分～10時35分
天拝坂公民館	10時55分～11時45分
京町児童センター	13時05分～13時30分
曙町公民館	13時50分～14時20分
生涯学習センター	14時40分～15時30分
4月26日(木)	
馬市公民館	9時30分～ 9時50分
隈公民館	10時10分～10時30分
光が丘公民館	10時50分～11時50分
紫ヶ丘公民館	13時10分～13時35分
筑紫野市役所	14時00分～14時50分
4月27日(金)	
下阿志岐公民館	9時30分～ 9時40分
上阿志岐東公民館	9時55分～10時05分
上阿志岐西公民館	10時20分～10時35分
御笠コミュニティセンター	10時50分～11時30分
竜岩自然の家	12時45分～13時00分
葉ヶ丘集会所	13時15分～13時55分
みかさ台公民館	14時15分～14時35分
宮の森公民館	14時50分～15時15分
5月14日(月)	
若葉中原公民館	9時30分～ 9時55分
永岡隣保館	10時20分～10時50分
美咲隣保館	11時10分～11時30分
原田公民館新町分館	12時45分～13時15分
美しが丘北公民館	13時35分～14時10分
美しが丘南公民館	14時30分～15時10分
5月15日(火)	
平等寺公民館	9時30分～ 9時45分
山神水道企業団	10時05分～10時35分
山口コミュニティセンター	10時50分～11時15分
古賀公民館	11時30分～11時45分
上古賀公民館	13時00分～13時30分
立明寺公民館	13時45分～14時15分
むさしヶ丘公民館	14時30分～15時10分
5月16日(水)	
山家1区公民館	9時30分～ 9時45分
山家コミュニティセンター	10時00分～10時25分
JA筑紫 山家支店	10時40分～11時05分
天山公民館	11時20分～11時40分
牛島公民館	13時00分～13時25分
針摺公民館	13時40分～14時10分
筑紫野市役所	14時35分～15時25分

しますので、問診欄に当日の犬の状態を記入して会場にご持参ください。

狂犬病は人を含めた全てのほ乳類がかかる病気で、治療法がないため発症するとほぼ100%死亡します。飼い主の責任として、登録と毎年の予防接種を必ずしてください。

●日時・場所 別表のとおり

※雨天でも実施します。

※住所地以外の会場でも接種できます。

●費用

▽狂犬病予防注射のみ

1頭 3150円

▽新規登録と狂犬病予防注射

1頭 6150円

※おつりがないうよう、準備をお願いします。

●注意事項

▽接種前に獣医師による問診を行います。問診の結果によっては接種を保留とする場合があります。

▽接種の際は飼い主が犬の保定(しっかりおさえること)をします。犬を扱いなれた人が来てください。

▽送付したハガキの内容に変更(犬の死亡や市内転居など)があれば朱書き訂正してご持参ください。

【飼い主の皆さんへお願い】
犬はルールとマナーを守って飼いましよう。

①福岡県の条例で、犬を放すことは禁止されています。散歩の際は必ずリードをつけ、自宅でも逃げ出さないよう万全の対策をしてください。

②ふんの放置も条例で禁止されています。散歩の途中でふんをしたら必ず持ち帰ってください。

③犬の鳴き声も近隣トラブルの原因のひとつです。無駄吠えなどしないよう、普段からしつけをしましょう。

●問い合わせ先 環境課

暖房器具の燃料を使い切りましょう

冬の間、使用した暖房器具の片付けは済みましたか？ 片付ける前に整備・点検をして来シーズンに備えましょう。

また、長期間保管した燃料を使用すると機器の故障や事故の原因となることがあるため、早めに使い切りましょう。それでも使いきれずに余ってしまった燃料は、引き取りを行っているガソリンスタンドなど(※)に引き取ってもらいましょう。少量であれば、紙や布などにしみこませて可燃物の指定袋に入れてごみで出しましょう。

河川や土壌などに油や化学薬品などの汚染物質が流れ出てしまうと、少量であっても周辺の生活や生態系に大きな影響を与えることがあります。

※全てのガソリンスタンドなどで引き取りを行っているわけではありません。事前に確認しましょう。

● 問い合わせ先 環境課

灯油などの処分の仕方を確認してね！



「無許可」のごみ回収業者に注意！

家庭から出るごみは、市の責任の下で適正に処理する必要があります。市の一般廃棄物処理業の許可や委託を受けずに、家庭ごみを回収業者が収集することは認められていません。

「無許可」の回収業者によって回収された廃家電や粗大ごみが不法投棄された事例や、環境対策を行わずに破壊されることで、フロンガスや鉛などの有害物質が環境中に放出してしまった事例が、環境省に報告されています。

「無許可」の回収業者の例として、「ご家庭のごみ、なんでも回収します」「格安回収します」とチラシやインターネットで宣伝したり、町中を巡回したりする場合があります。このような広告の宣伝文句にだまされてはいけません。高額な処理料金を請求された事例もあります。

家庭ごみの処理の方法は、家庭ごみの出し方(家庭ごみの持ち出し日一覧表)などを参照してください。

【参考】環境省ホームページ

[http://www.env.go.jp/ recycle/kaden/tv-recycle/ qa.html](http://www.env.go.jp/ recycle/kaden/tv-recycle/qa.html)



● 問い合わせ先 環境課

消費生活センターだより



消費生活センター相談専用電話

(923) 1741

平日

● 9時～11時45分
● 13時～16時30分

すべての加工食品の原材料の産地が表示されます

これまで一部の加工食品にのみ義務付けられていた原材料の産地表示が、昨年9月から、国内で製造したすべての加工食品に拡大されることになりました。(2022年3月31日までは、食品メーカーなどが準備する猶予期間としています)

これによって、私たちは、より自分のニーズにあった加工食品を選択できるようになりました。

このルールは、レストランなどの外食やお店で調理された総菜など、作ったその場で販売される食品は対象外なので、もし産地を知りたいと思ったときは、お店の人などに確認してみましょう。

牛肉(〇〇産)

名称	味付けカルビ
原材料名	牛肉(〇〇産)、醤油、砂糖、みりん、にんにく、調味料(アミノ酸等)
内容量	100g
消費期限	〇〇.〇〇.〇〇
保存方法	要冷蔵、4℃以下で保存
製造者	株式会社〇〇 東京都港区△△

で あい、ふれあい、走りあい



筑紫野市生涯スポーツ推進事業

第22回 宝満つばきマラソン大会

●日時 5月13日(日)、9時開会【小雨決行】

●場所 筑紫運動広場
(市内諸田172、農業者トレーニングセンター横)
※駐車場に限りがありますので、公共交通機関をご利用ください。

●種目

- ①600m(小学生1~3年)
- ②800m(小学生4~6年)
- ③1,500m
(中学生を含む一般男子の部、一般女子の部)
- ④小学生チーム対抗リレー、10分の1マラソン
4.2195kmを21走者でバトンリレー(1チーム10~21人で編成し、同じ人が3回まで走ってよい)
- ⑤中学校対抗リレー、10分の1マラソン
4.2195kmを21走者でバトンリレー(1チーム2人~21人で編成し、同じ人が10回まで走ってよい)
- ⑥420人リレー、フルマラソン世界記録に挑戦!
42.195kmを420人でバトンリレー

●参加資格 市民および市内通勤・通学している人

●表彰 ①600mと②800mは10位まで、その他は6位まで

●その他 バザーコーナー(うどん、おにぎり、ジュース、かき氷)があります。閉会式では、お楽しみ抽選会があります。

●申込方法

- ・種目①~⑤は、4月1日(日)~4月20日(金)に申し込んでください。⑥420人リレーは当日受付です。
- ・申込書は、市役所、教育委員会、各コミュニティセンター、生涯学習センター、カミーリヤ、文化会館、市民図書館、勤労青少年ホーム、農業者トレーニングセンターに置いています。
- ・ホームページからもダウンロードできます。

申し込み・問い合わせ先

〒818-0065

市内諸田169(勤労青少年ホーム内)

筑紫野市体育協会

☎(925)4801 FAX(922)7593

ホームページアドレス

<http://chikushinotaikyou.com/>

(「筑紫野市体育協会」で検索できます)



市の組織機構の見直しを行います

より一層市民サービスを向上し、行政課題に的確に対応するため、平成30年4月1日から市の組織機構の見直しを行います。

主な変更箇所は次のとおりです。

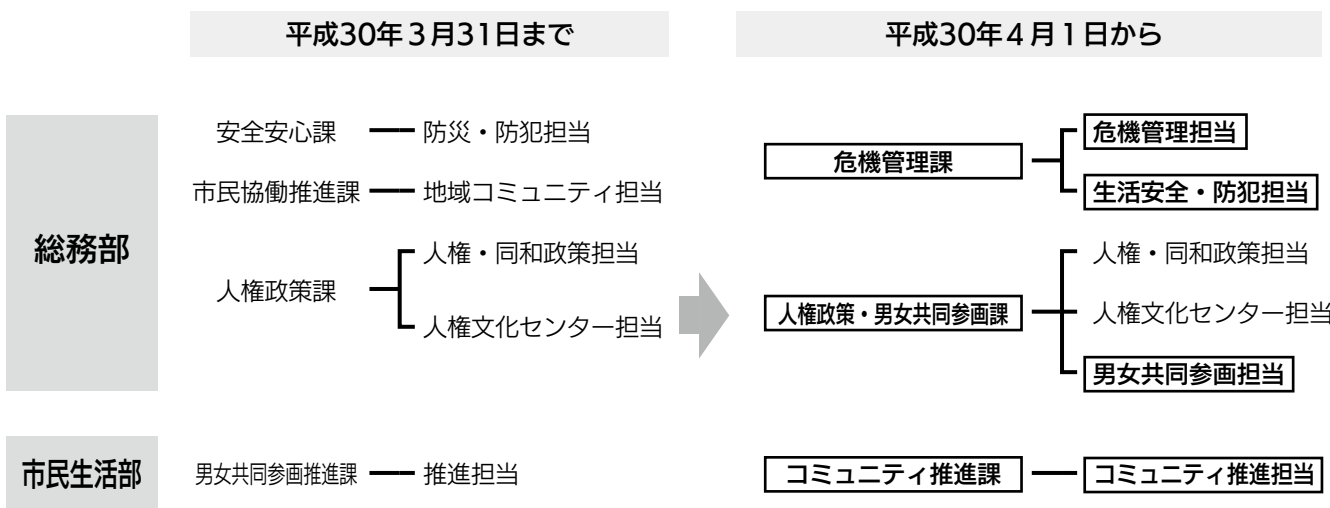
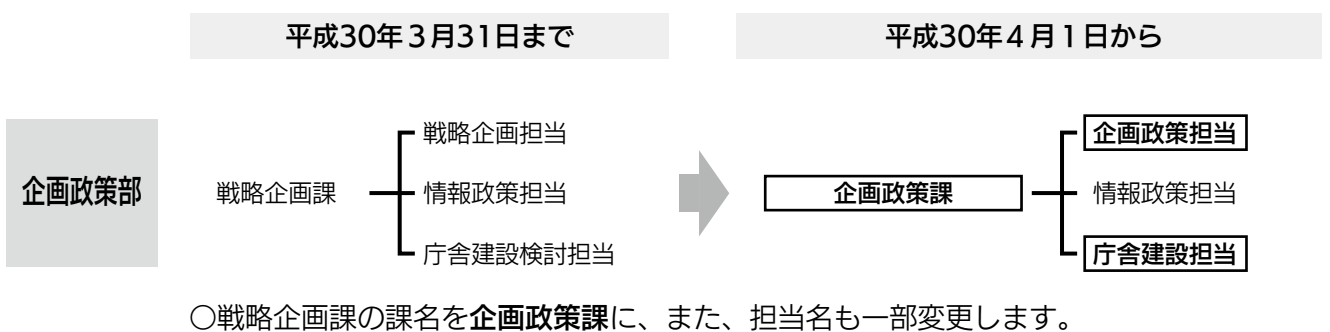
- 問い合わせ先 人事課 行政管理担当

●業務の変更箇所

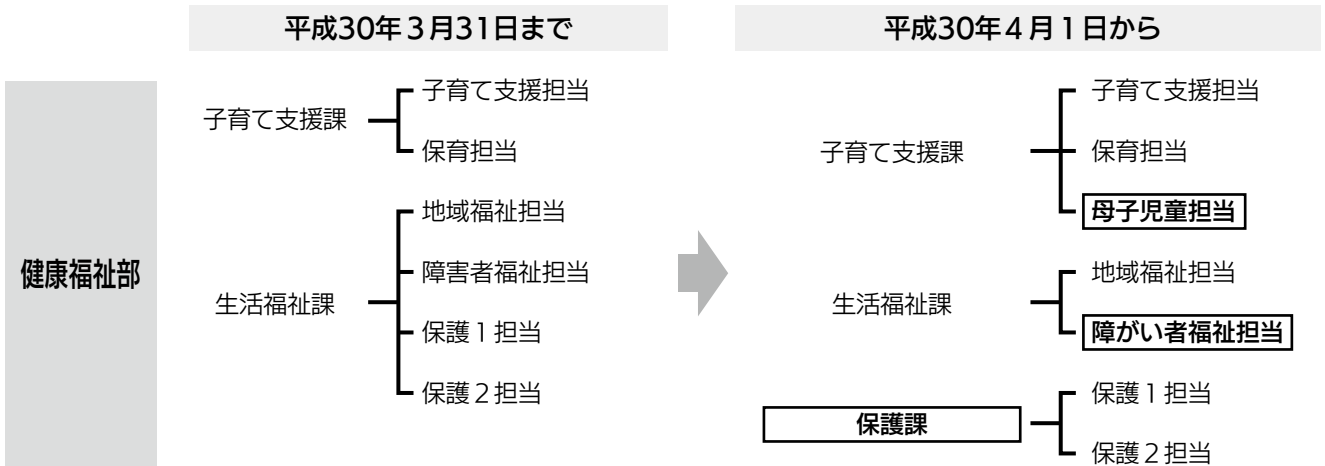
【主な改編内容】

- 消費生活に関する業務を商工観光課から危機管理課に移管します。
- 企業誘致に関する業務を商工観光課から都市計画課に移管します。
- 山家幼稚園の入退園・認定手続き、保育料徴収に関する業務を学校教育課から子育て支援課に移管します。

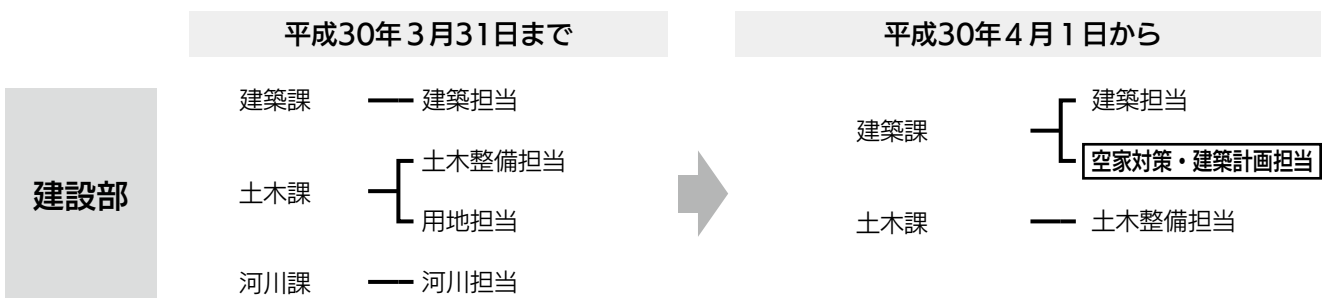
●組織の変更箇所



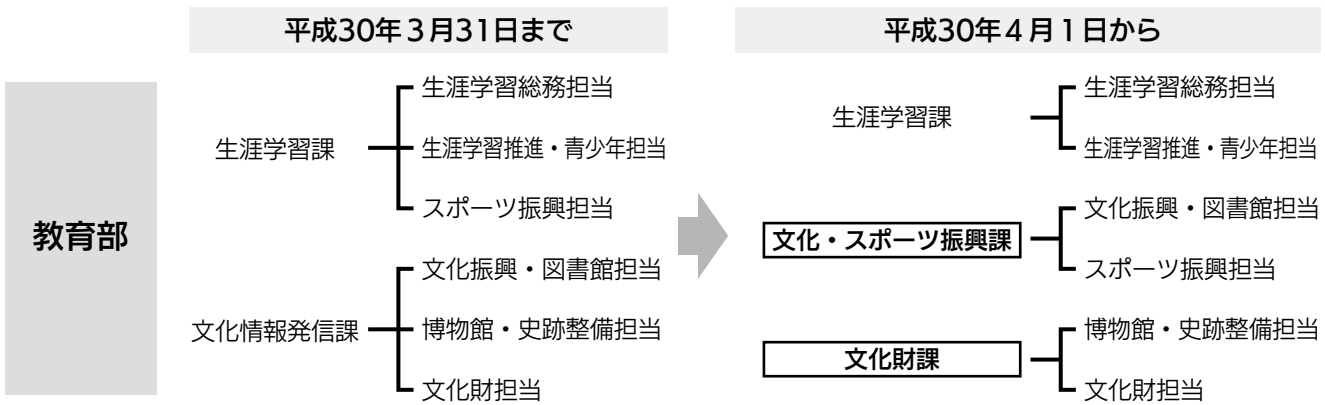
- 安全安心課を**危機管理課**に名称変更し、**危機管理担当**および**生活安全・防犯担当**を設置します。近年多発する自然災害や、その他非常事態に迅速に対応できる体制の強化を図ります。
- 人権政策課と男女共同参画推進課を統合し、同和問題の解決をはじめとする人権施策と男女共同参画に関する各施策の連携を図り、総合的な推進を図ります。
- 市民生活に根ざしたコミュニティを推進する観点から、市民協働推進課を総務部から**市民生活部**へ移管し、**コミュニティ推進課****コミュニティ推進担当**へ名称変更します。



- 子育て支援課に**母子児童担当**を新設し、今まで健康推進課で行っていた母子保健に関する事業および生活福祉課で行っていたこども療育事業を所管します。
- 生活福祉課から保護1・2担当を分離して**保護課**とし、生活保護に至る前、あるいは保護脱却の段階での自立支援体制を強化します。



- 空家対策を総合的に推進するため、また公共建築物に関する個別の長寿命化・耐震改修促進計画などを推進するため、建築課に**空家対策・建築計画担当**を新設します。
- これまで行ってきた高尾川・鷺田川治水対策事業は、地下河川築造工事にも着手し、一定の進捗が見られることから、河川課を**土木課**に統合します。また、土木課用地担当も**土木整備担当**に統合します。



- 生涯学習課、文化情報発信課を再編し、**文化・スポーツ振興課**を新設します。
- 文化・スポーツ振興課の新設に伴い、文化情報発信課を**文化財課**に名称変更します。

市職員の給与などをお知らせします

市職員の給与は、地方公務員法の趣旨に沿って議会における給与条例、予算などの審議を通じて公にされ、決定しています。

本市では、このような給与決定の原則に基づき、厳正

な給与制度の運用に努めています。

平成29年4月1日現在の市職員の給与等について公表します。

●問い合わせ先 人事課

1 市が使ったお金のうち、人件費が占める割合は？ [平成28年度人件費の状況(普通会計決算)]

住民基本台帳人口	歳出額(A)	実質収支	人件費(B)	人件費率(B/A)(前年度)
103,278人	32,430,408千円	1,890,716千円	4,068,920千円	12.5%(13.7%)

※人件費には、特別職(市長、副市長、教育長、議員、区長、各種委員など)に支給される給料、報酬なども含まれます。

2 市職員一人当たりの給与は？ [平成28年度職員給与費の状況(普通会計決算)]

職員数(A)	給与費				一人当たりの給与費(B/A)
	給料	職員手当	期末・勤勉手当	計(B)	
422人	1,450,325千円	378,822千円	582,927千円	2,412,074千円	5,716千円

※給与は、給料と職員手当に分かれ、職員手当には地域・扶養・管理職・管理職員特別勤務・通勤・住居・時間外勤務・期末・勤勉などの手当を含みますが、退職手当は含みません。

3 市職員平均給料月額、初任給等の状況は？

(1)市職員の平均給料月額等(平成29年4月1日現在)

一般行政職	平均年齢	平均給料月額	平均給与月額(国ベース)
筑紫野市	39.1歳	296,600円	339,760円
国	43.6歳	330,531円	410,719円

※一般行政職には税務職、企業職、福祉職および調理員などの技能労務職などは含みません。
※平均給与月額(国ベース)には、通勤手当、時間外勤務手当および期末・勤勉手当は含みません。

(2)市職員の初任給(平成29年4月1日現在)

区分		筑紫野市		国	
		初任給	採用2年	初任給	採用2年
一般行政職	大学卒	178,200円	190,100円	178,200円	190,100円
	高校卒	150,500円	160,400円	146,100円	154,500円

(3)経験年数別・学歴別平均給料月額(平成29年4月1日現在)

区分		経験年数10年以上15年未満	経験年数15年以上20年未満	経験年数20年以上25年未満
		一般行政職	大学卒	277,505円
	高校卒	254,571円	279,520円	356,633円

4 市職員のうち役職者などの割合は？ [級別職員数(平成29年4月1日現在)]

区分	標準的な職務内容	職員数(人)	構成比(%)	1年前の構成比(%)
8級	部長	0	0.0	0.0
7級	部長	8	1.7	1.7
6級	課長・参事	41	8.7	8.8
5級	課長補佐	25	5.3	7.3
4級	係長・主査	109	23.2	23.5
3級	主任	167	35.7	36.1
2級	主事・技師	81	17.3	17.3
1級	主事・技師	38	8.1	5.3
計		469	100.0	100.0

※福岡県からの割愛職員(指導主事)2人を除く

6 市長や議員などの報酬は?

[特別職の報酬等(平成29年4月1日現在)]

区分	給料・報酬月額	期末手当
給料	市長	920,000円
	副市長	755,000円
	教育長	680,000円
報酬	議長	540,000円
	副議長	480,000円
	常任委員会委員長	460,000円
	議会運営委員会委員長	460,000円
	議員	450,000円

※市長・副市長・教育長は給料月額6%が地域手当として支給されます。

7 市職員数は?

(1)部門別職員数の状況 (各年4月1日現在 単位:人)

部門	職員数			対前年増減数			
	平成27年	平成28年	平成29年	平成27年	平成28年	平成29年	
一般行政部門	議会・総務	105	103	104	△3	△2	1
	税務	36	37	36	0	1	△1
	福祉	148	148	148	2	0	0
	経済	16	16	16	0	0	0
	土木	54	54	53	3	0	△1
	小計	359	358	357	2	△1	△1
特別行政部門	教育	64	64	65	△2	0	1
	小計	64	64	65	△2	0	1
普通会計	計	423	422	422	0	△1	0
公営企業等部門	水道	14	14	14	△1	0	0
	下水道	14	14	14	1	0	0
	その他	20	20	21	0	0	1
	小計	48	48	49	0	0	1
合計	471	470	471	0	△1	1	

※職員数は一般職に属する職員数であり、地方公務員の身分を有する休職者・派遣職員を含み、臨時または非常勤職員を除いています。

(2)平成29年の職員数の対前年増減状況 (単位:人)

部門	増員数	減員数	主な増減理由
一般行政部門	議会・総務	1	育休職員の補充のため臨時的増員
	税務		育休職員の補充のため臨時的減員
	福祉	2	保育士欠員の補充後期高齢者医療広域連合への派遣終了に伴う減員 定数見直しによる減員
	土木		定数見直しによる減員
	小計	3	4
特別行政部門	教育	1	定数見直しによる増員
	小計	1	0
普通会計	計	4	4
公営企業等部門	その他	1	介護認定審査会への派遣に伴う増員
	小計	1	0
合計	5	4	

5 職員に出ている手当は?

(1)期末・勤勉手当(平成28年度支給割合)

区分	筑紫野市		国		
	支給月	期末手当	勤勉手当	期末手当	勤勉手当
期末・勤勉手当	6月期	1.225月分	0.8月分	1.225月分	0.8月分
	12月期	1.375月分	0.9月分	1.375月分	0.9月分
	加算措置	有		有	

(2)退職手当

区分	筑紫野市		国		
	自己都合	勤奨・定年	自己都合	勤奨・定年	
退職手当	勤続20年	20.445月分	25.55625月分	20.445月分	25.55625月分
	勤続30年	36.105月分	42.4125月分	36.105月分	42.4125月分
	勤続35年	41.325月分	49.59月分	41.325月分	49.59月分
	最高限度額	49.59月分	49.59月分	49.59月分	49.59月分
	その他の加算措置	定年前早期退職特例措置(2~20%加算)		定年前早期退職特例措置(3~45%加算)	

(3)地域手当

地域手当	支給率	6%
	一人当たり平均支給年額(※)	215,502円

(4)時間外勤務手当

勤務時間外	一人当たり平均支給年額(※)	351,207円
-------	----------------	----------

(5)その他の手当

扶養手当	支給月額	扶養配偶者 扶養親族1人につき 16歳~22歳の扶養親族1人につき	1,300円 6,500円 +5,000円
	一人当たり平均支給年額(※)	223,795円	
住居手当	支給月額	自宅 借家・貸間の最高支給額	3,500円 27,000円
	一人当たり平均支給年額(※)	191,440円	
通勤手当	支給月額	交通機関利用者 ただし、最高支給限度額	運賃相当額 50,000円
	交通用具利用者	使用距離(片道)により4,500円~30,000円	
管理職手当	一人当たり平均支給年額(※)	117,429円	
	支給率(月額)	部長(16%)課長(14%)参事(13%)保育所長(10%)	
管理職員特別勤務手当	一人当たり平均支給年額(※)	688,913円	
	支給額	管理職員が臨時または緊急の必要により週休日や深夜などに勤務した場合、1回につき4,000円支給	
管理職員特別勤務手当	一人当たり平均支給年額(※)	26,500円	

※一人当たり平均支給年額…支給対象職員一人当たり平均支給年額(平成28年度決算)

平成30年度

「筑紫野市健康づくり運動サポーター」養成講習会 参加者を募集します！

地域で健康づくりの輪を広げる活動を楽しみながらやってみませんか？
平成30年度養成講座の参加者を募集します。

●実施期間

5月18日(金)～平成31年3月15日(金)
月2回 第1・3金曜日 年20回実施予定

●時間 10時～12時

●場所 カミーリヤ

●対象

市内在住で運動に興味があり、元気に健康づくり運動サポーターとして地域で活動できる人

●定員 20人(応募多数の場合は抽選)

●教材費 年間1,000円

◆申込方法

4月6日(金)までに電話または健康推進課窓口で「名前、住所、電話番号」をお伝えください。

●内容 講話・実践などが盛りだくさん!!

- ・筑紫野市の健康づくりの現状について
- ・保健師、管理栄養士からの健康講話(メタボ、ロコモ予防について)
- ・身体の仕組みについて(筋肉の働きなど)
- ・熱中症予防、けが予防について
- ・運動実践を通じた安全確保のためのサポート実習(ウォーキング、グラウンド・ゴルフなどを含む)
- ・健康づくりのための運動実践(ロコモ予防、認知症予防のための運動)
- ・レクリエーションコーディネーターによる「コミュニケーションワーク」
- ・現場体験(コミュニティセンター、公民館での健康教室)など

●養成講習会の様子(健康づくり・介護予防につながる講話・運動実践など)



●申し込み・問い合わせ先 健康推進課(カミーリヤ内) ☎(920)8611



五郎山古墳館 春の装飾古墳アート

今年も五郎山古墳館で、春の装飾古墳アートをを行います。

国史跡五郎山古墳は、石室の壁面に、黒・赤・緑の3色を使い、人や船などさまざまな絵が描かれていることで有名な装飾古墳です。

装飾古墳アートは、古代人が石室の壁に絵を描いた五郎山古墳にちなんで、実際に石に絵を描く体験イベントです。壁画のぬり絵やはり絵のほか、ストローを使って管玉をイメージしたアクセサリ作りも行っています。

子どもから大人まで、どなたでも参加できますので、ぜひお越しください！
(申込不要、参加費無料)

- メニュー
- ▽ストーンアート(石に絵の具で壁画の絵を描く体験)
- ▽ストローで管玉のアクセサリを作ろう
- ▽壁画にちなんだぬり絵やはり絵、クイズに挑戦しよう



- 期間 3月17日(土)～4月8日(日)、10時～16時
- ※月曜日は休館
- 場所 五郎山古墳館(市内原田319-5)
- 問い合わせ先 五郎山古墳館 ☎(927)3655
- ※汚れても構わない服装で参加してください。
- ※小学生未満の人は保護者の同伴をお願いします。

こちら110番! 筑紫野警察署情報



スマートフォンのセキュリティ

最近、スマートフォンやタブレットの不正アプリによる被害が多発しています。

アプリケーション(アプリ)の中には、利用者の権限を乗っ取り、電話帳などの情報を漏えいさせる危険なものも存在します。

対策のポイント

- OSやアプリケーションは常に最新の状態で利用する。
- ウイルス対策ソフトウェアを利用する。
- 信頼のおけるサイトからアプリケーションを入手する。
- アプリケーションの機能に関係のない電話帳や画像などへのアクセスが要求されていないか確認する。

パスワードの管理はしっかりと!!

他人のパスワードを推測して不正にアクセスし、SNSなどで知人になりすまして金品をだまし取ろうとする詐欺が多発しています。

- 不正アクセスされないためには、パスワードを推測されにくくする(生年月日や電話番号をパスワードにしない)ことが大切です。
- IDやパスワードを他人に教えないようにしましょう。
- 複数のサービスで同じパスワードを使い回すのはやめましょう。



防犯DVD貸し出し中!

『小学生の不審者対策』『二セ電話詐欺被害防止』『サイバー犯罪被害防止』など、多数揃えています。

防犯講話などの問い合わせは筑紫野警察署生活安全課防犯係まで!

筑紫野警察署 ☎(929)0110

地域づくりをすすめたいという願いをこめて名付けました。

【問い合わせ先】生涯学習課（市内二日市南 1-9-3）
 ☎ 092(918)3535 / FAX 092(923)0416
 電子メール k-gakushuu@city.chikushino.fukuoka.jp

平成30年度「ちくしの高年大学」受講生募集

仲間と一緒に高年大学で学びませんか！

「ちくしの高年大学」では、60歳以上の市民を対象に、生涯を通した「健康と生きがいづくり」を目的に「学習の機会や場」を提供しています。さらに社会参加活動を通じて仲間の輪を広げ、地域との交流やまちづくりにつなげていきます。



- **対象・定員** 60歳以上の市民・160人（応募時59歳可）
- **場所** 生涯学習センター（市内二日市南 1-9-3）
- **学習内容**
 [受講期間：平成30年4月25日開講～翌年2月、原則として毎月第1・3火曜日]

課 程	学 習 日 時	内 容
1. 教養セミナー (知っ得セミナー)	第1火曜日 9時30分～12時	「健康」「生きがい」「情報・知識」などをテーマに、社会活動にいかせる情報を習得するセミナーです。〔全6回〕
2. 専門科目	第1・3火曜日 13時～15時	①郷土史、②健康運動（元氣塾）、③合唱、④絵画、⑤絵手紙、⑥健康レクササイズの中から1科目を選択し学習します。〔全13回〕
3. クラブ活動	第3火曜日 9時30分～12時	社会参加活動を行うための講習会です。（平成29年度例：手品、バルーンアート、ものづくり、皿回し、レクリエーションなど）
4. 実践活動	①夏休み期間 ②10月以降随時	①各コミュニティセンターなどで小学生を対象とした「夏休み工作教室」を行います。 ②公民館サロンなどを対象に「ボランティア訪問活動」実施。
5. 学習成果発表	①10月 ②平成31年2月	①パープルプラザフェスタ（ステージ発表・作品展・体験学習） ②学習成果発表会（ステージ発表・作品展）
6. 親睦・交流	①5月 ②10月 ③平成31年2月	①レクリエーション交流会 ②秋の一日館外研修（視察研修と親睦） ③講師を囲んでの「謝恩会」、「修了生を送る会」

※受講生は、原則として上記学習課程をすべて受講していただきます。

- **受講料** 無料（ただし、学習運営教材費として年間1,500円）
 ※専門科目などで必要な道具や教材費、また交流会、館外研修費などは、実費を別途個人負担。
- **申し込み期間** 4月2日（月）～4月15日（日）
- **申し込み方法** 申し込み期間に生涯学習センター1階総合受付に設置の「募集要項・申込書」にて申し込んでください。（FAXでも可）

平成30年度「高年クラブ」会員募集 「ちくしの高年大学」は、受講年限が4年間に定められており、修了後の継続的な学習活動推進のため、市内6つの「高年クラブ」がコミュニティセンターを拠点に自主活動しています。※活動日、内容など詳細は生涯学習課「ちくしの高年大学」係まで問い合わせください。

問い合わせ先 **生涯学習課「ちくしの高年大学」係** ☎(918)3535(代表) FAX(923)0416

「もやい」とは、地域共同体をさしてあり、地域のふれあいや仲間づくり・連帯をあらわすことばです。お互いに交流・連帯して

生涯学習ボランティアバンク

やま え ひろ ば 山家わくわく広場

参加費
無料

- 日時 3月24日(土)10時～12時
- 場所 山家小学校体育館(市内山家4341)
- 内容 むかしあそび(指人形、バルーンアートなど)、読み聞かせ

こ ひろ ば あしきっこ子ども広場

参加費
無料

- 日時 4月14日(土)10時～12時
- 場所 阿志岐小学校体育館(市内阿志岐2350)
- 内容 むかしあそび(あやとり、ゴムとび、けん玉など)、読み聞かせ



「あしきっこ子ども広場」でのけん玉あそびのようす

- ★どちらの「広場」も地域を問わず、だれでも参加できます。
- ☆事前申し込み不要です。直接会場にお越しください。子どもたちと一緒に遊ぶボランティアも随時募集中です。どなたでもどうぞ。

☆ボランティア活動に役立つ学習会 「このゆびとまれ」3～4月はお休みです

- 次回開催月 5月～
- 場所 市内7カ所のコミュニティセンター
- ※詳細は広報ちくしの、ホームページなどで案内

問い合わせ先

生涯学習ボランティアバンク事務局
(市内二日市南1-9-3 生涯学習センター内)
☎(918)3220(直通) FAX(918)3230
※開室時間: 月～金曜日9時30分～16時30分
ホームページ <http://www.boraban.sakura.ne.jp/>

生涯学習センターからのお知らせ

生涯学習センター 3月の休館日

3月26日(月) 定例休館日(毎月第4月曜日)
※次の休館日は4月23日です。

☎ 生涯学習課 ☎(918)3535(代表)

ちくしの高年大学 平成29年度 学習風景



①教養セミナー ②a 専門科目(絵手紙) ②b 専門科目(健康レクササイズ) ③クラブ活動(バルーンアート) ④実践活動(夏休み工作教室) ⑤a 学習成果発表(ステージ発表) ⑤b 学習成果発表(作品展示) ⑥親睦・交流(秋の一日館外研修)

2/13 3千人で力を合わせる 五中学校生徒会連合体の新役員が訪問

昨年7月、市内の中学校の生徒会が活動を活性化するためで発足した筑紫野市内五中学校生徒会連合体。各中学校の生徒会役員が代替わりしたため、この日、各学校の代表が集まり、藤田市長に報告しました。

昨年は世界の難民キャンプに子ども服を送るプロジェクトを行い、5中学校で3,424着を集めました。今年もまた、市内の中学生約3千人の力を合わせ、知恵を出し合いながら活動を行います。



2/13 頂へ 敬意を胸に、戦意を拳に 拳栄会館福岡支部全日本大会出場決定報告

11月に開催された第29回POINT&KO全九州空手道選手権で筑紫野南中学校3年の野口 空さんが優勝、空さんの弟で筑紫東小学校1年の野口 大和さんが3位に入賞。3月31日(土)に東京武道館で開催される第13回全日本青少年空手道選手権大会への出場を決めました。

野口 空さんは「前は準優勝だったので、気を引き締め、相手に敬意を払いながら絶対に倒すという気持ちで戦います」、大和さんは「優勝したいです」と話してくれました。



藤田市長(右)に報告する野口 空さん(左)と大和さん(中央)

2/21 広げよう 地産地消の輪

2月14日に福岡市で開催された「食育・地産地消県民大会」で、御笠まちづくり振興会(コミュニティ運営協議会)がふくおか農林漁業応援団体の優良団体表彰を受けたため、この日、藤田市長に報告しました。

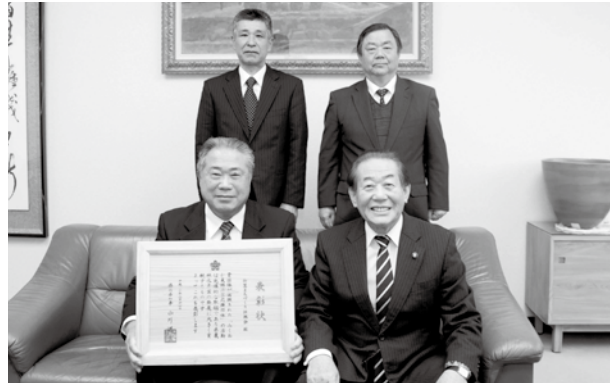
御笠まちづくり振興会の地産地消部会では地元生産者の新鮮な農産物や加工品などを軽トラックで販売する「みかさの朝市」の定期的な開催や、御笠コミュニティセンターの無人販売所「みかさの里」の出荷者への支援、農

御笠まちづくり振興会、ふくおか農林漁業応援団体の優良団体表彰を受賞

園が実践する元気野菜作り講座を開催するなど、地産地消を推進するため積極的に活動を行っています。

また、コミュニティスクール事業の一環として、小学生や地域住民と野菜の植え付け、収穫をする交流会などを行い、食育にも力を入れています。

御笠まちづくり振興会の八尋 一男会長は「地域で地道に取り組んできたことが評価され嬉しいです。今後も新たな取り組みなど行っていきたい」と話していました。



八尋会長(前列左)、地産地消部会の八尋部会長(後列右)、平嶋副部会長(後列左)



御笠コミュニティセンターの無人販売所「みかさの里」



あんない

国税専門官採用試験

受験資格など詳細は、問い合わせください。募集内容は国税庁ホームページに掲載しています。

- 申込方法・受付期間 インターネット・3月30日(金)9時～4月11日(水)受信有効
- 第1次試験日 6月10日(日)
- 問い合わせ先 筑紫税務署総務課 ☎(923)1400 / HP <http://www.nta.go.jp/>

お知らせ

「あおり運転」は取り締まりの対象です！

昨年6月の東名高速道路における、あおり運転を原因とする悲惨な交通事故の発生を受け、

電話番号案内

市役所	(923)1111
上下水道料金総務課 料金担当	(923)7111
上下水道工務課 給排水担当	(923)7172
山口コミュニティセンター	(922)2551
筑紫コミュニティセンター	(926)2913
山家コミュニティセンター	(926)2809
御笠コミュニティセンター	(922)2601
二日市コミュニティセンター	(920)5123
二日市東コミュニティセンター	(918)5600
筑紫南コミュニティセンター	(919)8400
生涯学習センター	(918)3535
市民図書館	(928)4343
歴史博物館	(922)1911
人権文化センター	(926)4136
カミーリヤ	(920)8000
文化会館	(925)4321
グリーンヒル宝満	(926)5300
筑紫苑(火葬場)	(926)1892
社会福祉協議会	(920)8008
シルバー人材センター	(919)7755
筑紫野警察署	(929)0110
筑紫野消防署	(924)5034

1月の交通事故

市内の人身事故のみ

- ・発生件数 62件 (62件)
- ・死者数 0人 (0人)
- ・負傷者数 94人 (94人)

死者・負傷者訳の主なもの

- ・自転車 10件 (10件)
- ・高齢者 (65歳以上) 13件 (13件)



飲酒運転事故件数 **0件 (0件)**
※()内は1月からの累計

全国的に「あおり運転」などの悪質・危険な運転への交通指導や取り締りが強化されています。運転者は、自分本位ではなく、相手に対する「思いやり・ゆずり合い」の気持ちを持って、判断し、行動してください。

次のような妨害行為は全て道路交通法違反です。
①前方の車両に激しく接近し、もつと早く走るよう挑発する。
②危険防止を理由としない、不必要な急ブレーキをかける。
③後方の車両が急ブレーキや急ハンドルで避けなければならぬような進路変更を行う。
④左側から追い越す。
⑤夜間、他の車両の交通を妨げる目的でハイビームを継続する。
⑥しつこくクラクションを鳴らす。

⑦車体を極めて接近させる幅寄せ行為を行う。
これらの行為は、状況や程度によっては、道路交通法違反だけでなく、暴行罪に当たる場合もあります。

危険な運転者に追われるなどした場合には、交通事故に遭わない場所に停車して110番通報してください。

- 問い合わせ先 筑紫野警察署 交通課 ☎(929)0110

ぼしゅう

高齢者のパソコン教室

【パソコン入門】 ●日時 4月4日、11日、18日、25日(水曜日4日間)、13時30分～16時30分
●場所 筑紫野市シルバー人材センターOA研修室(市内岡田ほほえみタウンC棟) ●内容

基本操作(マウスの使い方もよび文字入力の基本)、インターネットの活用など ●受講料 5200円 ●定員 先着12人 ※4人以下の場合教室を中止します ●申し込み・問い合わせ 先同センター ☎(919)7755

市民卓球大会出場者募集

●日時 4月22日(日)、受付9時 ●場所 農業者トレーニングセンター ●対象 高校生以上の市民、市内に勤務・通学する人、市内卓球クラブ所屬者 ●種目 ▽硬式ダブルス男女別、シングルス(A・B・C・D(初級者)級男女別) ▽ラージボール団体(1チーム4人男性2人まで)、個人戦(シングルス男女別) ●参加費 団体2000円、ダブルス1000円、シン

グルス500円 ●申込方法 申込用紙に記入し、3月29日(木)までに郵送 ●申し込み・問い合わせ先 〒818-0011市内阿志岐2489-29筑紫野市卓球協会(松永) ☎(925)1135

グリーンフェスティバルフリーマーケット出店募集

●開催日 5月13日(日) ※出店無料、飲食物などは不可 ●出店数 50店 ※多数の場合は抽選 ●申込方法 住所・氏名・電話番号・出品内容・「フリマ申込」と記入し、3月20日(火)までに往復ハガキで申し込み(必着) ●場所・申し込み・問い合わせ先 〒839-1213久留米市田主丸町益生田1-25 福岡県緑化センター ☎0943(72)1193(月曜日休館)

NHK「にっぽん縦断こころ旅」お便り募集！

NHKBS「にっぽん縦断こころ旅」は、個人のこころの中にある思い出の場所風景など、その場所にまつわる個人のエピソードを紹介する番組です。寄せられたお便りを元に、旅人火野正平さんが自転車でにっぽんを縦断、こころの風景を訪ねます。皆さんのこころの風景とエピソードを紹介ください。詳細、応募方法はホームページをご覧ください。

● 応募期間 4月9日(月)まで
● 問い合わせ先 NHKふれあいセンター ☎0570(066)066 / http://www4.nhk.or.jp/kokorotabi/

職業訓練

【第一種電気工事士対策(筆記)】

● 期間 5月6日(日)～27日(日)の土・日曜日(全7回)、9時～12時 ● 定員 先着60人
● 受講料 1万5千円 ● 対象 受験者

【ワード&エクセル入門】

● 期間 4月5日(木)～6月4日(月)の月・木曜日(全16回)、9時～12時 ● 定員 先着19人 ● 受講料 3万3千円 ● 対象 初

心斎

【シア向けさわってみようパソコン体験】 ● 期間 4月6日(金)・10日(火)、9時30分～12時 ● 定員 先着19人 ● 受講料 4千円 ● 対象 初心者
【共通】 ● 場所・申し込み・問い合わせ先 久留米地域職業訓練センター ☎0942(44)5201

サークル

会費など詳しくは各サークルに直接問い合わせください

空手

空手を始めてみませんか？体験・見学、随時行っています。
● 日時・場所 ▽月曜日(17時～18時)二日市東小学校 ▽金曜日(19時～20時)二日市中学校 ▽土曜日(18時30分～20時)山家小学校 ※5週目、祝日は休み ● 対象 3歳以上 ● 問い合わせ先 進谷 ☎080(705)90408

太極拳

太極拳できれいな身体づくりをしてみませんか。意外に楽しくてすっきりします。

● 日時 第1～4土曜日、13時

～15時 ● 場所 農業者トレーニングセンター ● 問い合わせ 先 楊名時太極拳(福住) ☎090(5933)0783

古文書を読む会

江戸時代古文書のくずし字をみんなで読み解いて、郷土の歴史や昔の人の生き様を実感してみませんか。見学・初心者歓迎。
● 日時 水曜日、13時30分～16時 ● 場所 歴史博物館 ● 問い合わせ先 瓦林 ☎(926)8341

ビーズ

ビーズやソウタシ工などを楽しく学びませんか。
● 日時 第1・3火曜日、10時～13時 ● 場所 二日市コミュニティセンター ● 問い合わせ先 ビーズの会(岡村) ☎090(2502)8047

読み聞かせ

子どもたちに絵本の楽しさをばらりし、おもしろさを伝え、創造性に富み、心豊かな人に育ってほしいと願い、読み聞かせをしています。親子で参加ください。一緒に活動してくれる人も募集しています。

● 日時 第3水曜日(5月～翌年

3月)、11時～12時※予約不要
● 場所 御笠コミュニティセンター ● 対象 0～3歳児 ● 問い合わせ先 みかさすくすく(森崎) ☎090(5482)4861

社交ダンス

音楽に合わせて楽しく踊りませんか。初心者、入門者を歓迎します。夫婦での参加もOKです。
● 日時 木曜日、20時～22時 ● 場所 御笠コミュニティセンター ● 持参品 体育館用上靴、飲み物 ● 問い合わせ先 白井 ☎(929)2025

バレーボール

バレーボールを楽しみたい人、身体を動かしたい人、近くの体育館で活動しているチームを紹介いたします。ぜひのぞいてみてください。

● 問い合わせ先 筑紫野市バレーボール協会(米倉) ☎(929)3362



同窓会

二日市中学校学年同窓会(昭和49年度卒業)

今年、私たちは還暦を迎えます。そのため、学年同窓会を予定しています。まだ連絡が来ない同窓生は幹事まで連絡ください。(正式な案内状は4月頃発送予定です)
● 日時 7月15日(日)、13時開会(12時受付)
● 場所 大丸別荘(市内湯町)
● 対象 昭和49年度卒業生(昭和33年4月～34年3月生まれの人)
● 問い合わせ先 同窓会実行委員会 幹事 同窓会(真鍋)みさ子 ☎090(5933)0783 / 電子メール michako.fuku@isoftbank.jp
▽橋本 丈明 ☎060(1876)5481 / 電子メール asahi@oasis.emai.ne.jp

※同窓会の掲載を希望する場合は、秘書広報課までお問い合わせください。



還暦軟式野球

これからです。打って走って楽しく野球をやりませんか。

- 対象 59歳以上の人
- 練習日 火曜日、土曜日または日曜日
- 場所 農業者トレーニングセンター・グランド・リーグ戦など
- 合県大会・リーグ戦など
- 問い合わせ先 筑紫球友クラブ (花田) ☎090(7388)8995

詩吟

初心者から経験者まで大歓迎です。ぜひ一度体験学習にお越しください。(無料)

入門点字ボランティア講座

点字の基礎を習得し、視覚障がい者への理解を深めるために開催します。初心者も大歓迎です。点字の基礎について学んでみませんか。

- 日時 5月9日～6月13日の水曜日(全6回)、10時～12時
- 場所 二日市コミュニティセンター裏別館ボランティアルーム
- 対象 市内在住、通勤、通学者
- 定員 20人
- 受講料 700円(テキスト代)
- 申込期限 定員に達するか4月18日(水)まで
- 申し込み・問い合わせ先 筑紫野市社会福祉協議会 ☎(920)8008

そらだん(無料)

健康相談

こころや体の健康づくりについて、保健師などが相談に応じています。希望する日の1週間前までに予約してください。

- 日時 平日の9時～12時・14時～17時
- 場所 カミリーヤ
- 申込方法 電話またはFAX ☎(923)1111

- 日時 木曜日、14時～17時
- 場所 生涯学習センター
- 問い合わせ先 豊晃吟道会筑紫野支部(本村) ☎090(7474)3179

家庭児童相談室

経験豊富な家庭児童相談員が、子どもに関わる相談に応じます。

- 日時 平日の9時～16時
- 場所 市家庭児童相談室
- 問い合わせ先 ▼子育て支援課 ☎(923)1111 ▼相談室 直通 ☎(921)13008

年金相談

- 日時 月～金曜日(祝日除く)
- 場所・問い合わせ先 市国保年金課 年金担当窓口 ☎(923)1111

弁護士による法律相談

- 相談内容 金銭・不動産・相続などの日常生活の法律相談
- 利用者 市内在住の人
- 相談場所 福岡県弁護士会 二日市法律相談センター 市内二日市北1-3-8
- 利用回数 年度内1回まで
- 利用方法 ①総務課へ電話で申し込み、②紹介状を受け取る、③二日市法律相談センターに電話し、相談日時を予約する。相談時間は30分程度です。※金銭相談のうち多重債務の相談は紹介状は不要

です。直接、二日市法律相談センターへ問い合わせください。

- 受付開始 4月2日(月)、8時30分～※毎月先着20人まで。今回の受付は4月分です。
- 申し込み・問い合わせ先 総務課 総務担当 ☎(923)1111

定例行政相談

- 相談内容 国の仕事、県・市町村が国から委任されて行っている仕事や国の補助金を受けて行っている仕事などについての意見・苦情・要望などの相談
- 日時 4月4日(水)、13時～16時 ※予約不要
- 場所 市役所第3別館第14会議室
- 問い合わせ先 総務課総務担当 ☎(923)1111

青少年電話相談室ヤングテレフォンちくしの

- 開設日時 月～土曜日(祝日除く)、10時～18時
- 相談電話番号 ☎(923)7773
- メール相談 市ホームページ相談受付専用フォーム



労働委員会を「存じ」ですか?

労働委員会は、知事に任命された公益委員、労働者委員および使用者委員の3者で構成する労働者のトラブルの解決を目的とする公正・中立な行政機関です。

- 労働問題全般の相談、解決のためのあつせん問い合わせ先 福岡労働者支援事務所 ☎(735)6149
- 労働組合と使用者との労働問題の解決のためのあつせん問い合わせ先 労働委員会 ☎(643)3980

編集後記

たくさんの方の感動を与えてくれているピョンチャンオリンピック・パラリンピック。選手の中には子どもも頃に長野オリンピックを観戦して競技を始めた人もなりました。2年後は東京。この熱狂を日本で体感できる喜び。そして、今は小さな子どもたちが影響を受けて、大きな夢を描く。楽しみですね。選手の方皆さん、感動をありがとうございました！

(広報広聴担当 木村)

子育て情報

■子育て支援センター ☎(922)7287 ■ファミリー・サポート・センターちくしの ☎(921)1396 ■つどいの広場「つくしのこ」 ☎(408)7776

地域で子育て応援! ファミサポ会員になりませんか?

「ファミリー・サポート・センターちくしの」(ファミサポ)は、子どもの預かりや、保育所、児童クラブ、習い事の送迎など、会員の子育てを地域の中で助け合う、子育て支援事業を行っています。

▽「子育ての手助けをしてほしい!」 →「おねがい会員」

登録を希望する人は会員登録説明会と学習会を1回受講してください。

▽「子育ての手助けをしたい!」 →「まかせて会員」

登録を希望する人は会員登録説明会と学習会を年間4回(幼児安全講習は必修)受講してください。

「子どもが大好き!」「空いている時間を誰かのために役立てたい!」という皆さんのご協力をお待ちしています。

会員登録説明会

- 日時 4月8日(日)9時30分~12時30分
- 内容 事業説明、学習会「やらない、できないは子どもからのSOSかも」講師 あん ひろこさん(保育士)
- 場所 生涯学習センター学習室5
- 申込方法 ファミサポに電話またはFAXでお申し込みください。

※子ども同伴では受講できません。託児(無料)の利用を早めに申し込んでください。(託児が多い場合はお断りすることもあります)

※会員登録をする場合は、印鑑を持参してください。

ファミサポ学習会は年間を通して開催しています。開催日程などは、「広報ちくしの」のほか、市ホームページ、子育てカレンダーなどに掲載しています。

●問い合わせ先

ファミリー・サポート・センターちくしの
☎・FAX(921)1396(平日9時~18時)

歯科 休日急患診療

診療時間は9時~16時

休日急患歯科診療所 春日市 ☎(571)0118
※全ての日曜日・祝日・お盆・年末年始の歯科急患に対応しています。

小児救急電話相談

19時~翌朝7時

☎#8000

休日・夜間の急な子どもの病気の対処に迷ったときの電話相談です。携帯電話からも可。

救急電話相談・医療機関案内

24時間・365日

☎#7119

急な病気やけがの対処に関する電話相談です。救急車の利用や最寄りの医療機関についてアドバイスを行います。

緊急漏水時の水道当番業者

●水道当番業者(3月後半)

日程	業者名	電話番号
3月15日~3月18日	(有)平山設備工業	(923)1468
3月19日~3月25日	(有)馬場崎設備	(924)1672
3月26日~3月31日	(株)朝日プラント	(924)1536

●問い合わせ先 上下水道工務課 ☎(923)7112

休日の当番医

診療時間は9時~17時
(小児科は9時~23時)

●病院などの都合で変更されることがありますので、市役所または消防署 ☎(924)5034で事前に確認してください。

3月18日(日)

- 内 本村内科医院 大野城市 ☎(587)1055
- 外 まごた医院 春日市 ☎(596)3123
- 産 西尾産婦人科医院 紫 ☎(928)1103
- 小 福岡徳洲会病院 春日市 ☎(573)6622

3月21日(水)

- 内 まじま内科循環器科 原田 ☎(919)8051
- 外 中村整形外科医院 春日市 ☎(575)5050
- 産 牛島産婦人科医院 太宰府市 ☎(921)2511
- 小 福岡大学筑紫病院 俗明院 ☎(921)1011

3月25日(日)

- 内 福岡大学筑紫病院 俗明院 ☎(921)1011
- 外 福岡大学筑紫病院 俗明院 ☎(921)1011
- 産 永川産婦人科医院 紫 ☎(922)3164
- 小 福岡大学筑紫病院 俗明院 ☎(921)1011

内科と外科、小児科の平日夜間当番医は、市役所・消防署に問合せください。

3月の納税と納付

後期高齢者医療保険料

第9期



3月

生まれ

お誕生日 おめでとう!



いしかわ そうたろう
石川蒼汰郎ちゃん 1歳
(3月21日生まれ) 筑紫駅前通



★1歳のお誕生日おめでとう★
いつも皆を笑顔にしてくれてあ
りがと〜♡すくすく育ててね★

あそう まのん
麻生真暖ちゃん 1歳
(3月23日生まれ) 塔原東



いつも元気いっぱい★我が家の
アイドルまあちゃん♡いつもで
も、ほんとににいと仲良くね♡

まつもと ふうか
松元風雅ちゃん 1歳
(3月7日生まれ) 針摺東



お誕生日おめでとう!笑顔がと
ても素敵です♡優しくたくまし
く誠実な女性に育って行ってね

なかたけ せしる
中武聖翔ちゃん 2歳
(3月3日生まれ) 下見



★2歳おめでとう★少しずつお
喋りが出来るようになったネ♡
これから沢山お話ししようね。

ばば ゆり
馬場結梨ちゃん 2歳
(3月14日生まれ) 牛島



お誕生日おめでとう♪結梨のニ
コニコ笑顔が大好きです♡姉弟
仲良く元気に育ててね♡♡

もり ななこ
森 菜々子ちゃん 2歳
(3月8日生まれ) 武蔵



菜々子の笑顔で家族みんな元氣
パワーをもらってます。スクス
ク大きくなってね♡

かわばたりんか
川畑凜佳ちゃん 3歳
(3月19日生まれ) 針摺東



3歳おめでとう♡周りを笑顔に
してくれるりんちゃんが大好き
!いっぱいお喋りしようね♪

かつき ゆうし
香月悠志ちゃん 3歳
(3月20日生まれ) 原田



★3歳のお誕生日おめでとう★
大好きな悠くん♡これからも元
気で沢山の笑顔を見せてネ♡♡

ならざき せる
奈良崎聖琉ちゃん 3歳
(3月21日生まれ) 武蔵



ニコニコがお★げんきなセル
くん★きょうだいなかくよ
きたのしく♡すごそうね★感謝★

たなか みう
田中美羽ちゃん 3歳
(3月1日生まれ) 二日市南



お誕生日おめでとう♪美羽のニ
ニコニコ笑顔に元気をもらって
いるよ♡お兄ちゃんと仲良くね♪

まつぐま しほ
松隈史帆ちゃん 3歳
(3月29日生まれ) 俗明院



しほちゃん、いつもやさしいえ
がをありがとう。これからも
すくすく成長してね♪

のだ あかり
野田朱莉ちゃん 3歳
(3月18日生まれ) 針摺南



朱莉3歳のお誕生日おめでとう。
お兄ちゃん達と仲良く、笑顔い
っぱいで大きくなってね♡

●このコーナーの申込方法 ●コーナー名、子どもの名前(漢字、ふりがな)、誕生日(年月日)、保護者氏名、住所、電話番号を記載して申し込みください。★定員24人(各号12人、超えた場合は抽選)※電話では受付していません。★6月生まれは、3月1日(木)~20日(火)に受け付けます。

★申込先 ▽電子メール hishokouhou@city.chikushino.fukuoka.jp
▽FAX(923)5391 ▽郵送 〒818-8686(住所記入不要) 筑紫野市役所秘書広報課あて ★3歳まで ※申込時には、写真・コメントの添付は不要です。

女性センター相談室(無料) お気軽にご相談ください。		
相談窓口	相談内容	相談日時
総合相談	◆電話相談 ◆面接相談(要予約)	夫婦、DV、家族、職場での問題、人間関係や生き方について
女性弁護士による法律相談	◆面接相談(要予約) 13時~16時[1人30分]	夫婦、DV等人権侵害、相続、金銭や不動産など法律に関する問題
●申し込み・問い合わせ先 男女共同参画推進課 ☎(918)1311 ※4月23日(月)は休館		

ちくし女性ホットライン(無料)
身近な人からの暴力やセクハラなどについて
◆電話相談(祝日・年末年始を除く)
月・水~金曜日 12時~19時、
土曜日 10時~17時
●相談電話番号 ☎(513)7335

福岡県あすばる女性相談ホットライン(無料)
上記総合相談の時間外はこちらへ
◆電話相談 ◆面接相談(要予約)
毎日 9時~17時(金曜日18時~20時30分可も)
(8月13日~15日、年末年始を除く)
●相談電話番号 ☎(584)1266

文化の風が吹くまち ちくしの

文化薫道

問い合わせ先／文化情報発信課(歴史博物館内)

☎(092)8419

「其の二十七」

経塚に込めたもの

「出てきた経筒は、はじめて外気に触れ、みずみずしい青銅色に輝き、山の湿気に覆われて何とも言えない光沢を放っていました」

武蔵寺前任職の故井上亮範さんは、驚きをもってこのように述べています。

昭和43年、武蔵寺境内に経塚群があるということがわかり、その後の発掘調査によって、11世紀末頃から12世紀中頃の間には造られたと考えられる11基の経塚が見つかりました。出土品は北部九州の基本資料とされ、そ



4号経塚経筒出土状態

の学術的価値の高さから県有形文化財に指定されています。

経塚とは、仏教の経典を地中に埋めたものことで、経典を納める容器を経筒といいます。

平安時代の終わりごろ、末法(釈迦(しゃか)の教えが伝わらなくなる時代)に突入したという説が人々の間で流れ、釈迦の教えである経典を永遠に保存するために経塚が造られました。

その後、時代の流れとともに、極楽への生まれ変わりや現世での幸福を願うもの、死者を供養するためのものなど、目的は多様になっていきます。

武蔵寺4号経塚では、底に針書で「母」「入道」と刻書された経筒が見つかっています。亡き母の冥福を祈ったことなのでしょう。また、11号経塚では、経筒のふたの上に、毛髪の束ともみの粒がのっていました。もみは五穀豊穡(ほつじょう)を祈ったもの、毛髪の束は、自

分の身体の一部をささげること



武蔵寺経塚群出土品(前列が経筒。後列が経筒を納める外容器)

で仏さまに守られ、清浄な所にいたいという願いを込めたもの

でしょうか。

これら出土品からは、仏さまによる救済を強く願う人々の思いを感じる事ができます。

今年、武蔵寺経塚群の発掘調査から50年という節目の年です。歴史博物館では、4月21日から開催する春季企画展「武蔵寺と二日市展」において、経塚に焦点を当てた展示を行う予定です。この機会にぜひご覧くだ

