

元気な筑紫野市を発信する情報紙

# 広報 ちくしの

2015 September

9.15

No.1045



【特集】 わたし 私たちのまちを まも 守る！  
ちくしのししょうぼうだん  
**筑紫野市消防団**

# [特集]

わたしたちのまちを守る！

# 筑紫野市消防団

消防団を知っていますか？  
普段は、それぞれの仕事を  
持ちながら、災害が発生した  
際には消防活動を行う、市民  
によって組織された地域防災  
の要です。今号は、地域にとっ  
て必要不可欠な消防団の活動  
を紹介します。



1月に筑山中学校で行われた合同消防出初式での分列行進

## 消防団とは

消防団は、常勤の消防職員が勤務する消防署とは異なり、「自らの地域は自らで守る」という精神に基づき、普段はさまざまな仕事に就いている地域住民が、火災などの災害発生時に自宅や職場から現場に駆けつけ、その地域での経験を生かした消火活動・救助活動を行う、非常勤特別職の地方公務員として災害に対応する組織です。

## 消防団の3つの特性

### 地域密着性

自分の住むまちだから、地理や水利などの地域の事情に精通しています

### 要員動員力

筑紫野市消防団員は300人以上。多くの人が必要となる災害や捜索時にはとても大きな力になります

### 即時対応力

消防団員は、常日ごろから資器材の点検や教育訓練を行い、災害対応の技術・知識を習得しています

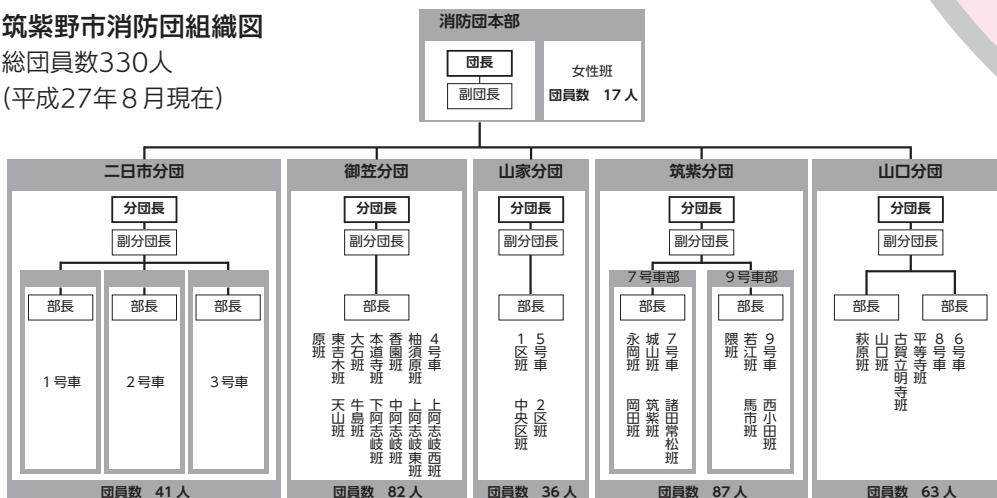
## 消防団は地域防災の中核

平成25年12月「消防団を中核とした地域防災力の充実強化に関する法律」が成立しました。近年発生している地震や豪雨といっ

た自然災害からまちを守るためには、地域防災力の充実が必要です。そのため、この法律では、地域に密着し、災害が発生した場合に即時に対応できる消防団は、将来にわたって地域防災力の中核として欠くことができないものであること、そしてその充実強化を図ることを定めています。

## 筑紫野市消防団組織図

総団員数330人  
(平成27年8月現在)





しょうぼう だん

かつ どう おこな

# 消防団はこんな活動を行っています！

消防団の1年間の主な活動を紹介し  
ます。地域の安全安心を守るため、  
年間を通して活動を行っています。



4月 新入団員及び階級異動者辞令交付式



春・秋の防火パレード



8月 夏季訓練



消防団員講習会



9月 合同総合防災訓練



武蔵寺消防演習  
(二日市分団)



徘徊模擬訓練インみかさ  
(御笠分団・女性消防団)



12月 年末特別警戒



山家合同防災訓練  
(山家分団)



筑紫神社消防演習  
(筑紫分団)



新きょうどう教育  
ふれあい祭  
(山口分団)



1月 合同消防出初式

## 非常時には即出動します！

- 火災発生時の消火活動
- 行方不明者の搜索
- 災害発生の恐れがある場合の警戒巡視 など

消防団は、地域と密着して活動を行っているため、この他にも地域行事の警備や防犯・防災パトロールなど、さまざまな場面で活躍しています。

筑紫野市消防団1年間の  
出動回数 519回  
のべ出動人数 4,354人  
(平成26年度)



# だんちよう 団長インタビュー

## 地域の皆さんの協力を お願いします

地域の皆様には消防団活動に対し、格別なご理解とご協力を賜り、厚く感謝申し上げます。

消防団は、それぞれの団員が別の仕事を持ちながら、消防・防災に関する知識・技術を習得し、火災発生時における消火活動、地震や風水害といった大規模災害発生時における救助救出活動、警戒監視、避難誘導、災害防ぎよ活動に従事しています。また、平時においても、各種訓練の他、応急手当の普及指導、地域行事の警備など、さまざまな活動を行っています。

近年、全国的に消防団員数の減少とともに、非雇用者団員の割合が上昇傾向にあり、

地域防災力の低下が懸念されているところです。筑紫野市においても定数に実員数が達していない状況にあります。

消防団には「市内に居住し、又は勤務する年齢18歳以上の者」であれば男女問わず入団できます。地域の将来を担う若い人の入団を期待しています。

「郷土愛護の精神」のもと、私たち消防団員330人一人丸となつてまい進していきますので、地域の皆様におかれましては、今後ともご支援、ご協力をお願いいたします。



筑紫野市消防団 団長  
ひらやま やしか  
平山 弥榮さん(66歳)  
団員歴46年・山家・農業

【経歴】山家分団分団長、副団長を経て平成23年から筑紫野市消防団団長を務める。現在、福岡県消防協会筑紫地区連絡協議会会長、福岡県消防協会理事。平成23年に藍綬褒章を受ける。



## だんいん みな き 団員の皆さんに聞きました！

- ①団員歴は何年？ ②職業は？
- ③入団のきっかけは？
- ④入団してよかったことは？
- ⑤消防団への思い



筑紫分団 分団長  
藤本 正徳さん(53歳)

- ①23年 ②会社員
- ③地元貢献したい、という強い気持ちがありました。
- ④入団して数々の賞をいただきました。また、地域の方々との縁を深めることができました。
- ⑤今までの経験を後輩に伝えていきたいです。



本部女性班 団員  
加藤 佑実さん(20歳)

- ①1年目 ②団体職員
- ③先輩に誘われて入団しました。
- ④皆さんにいろいろと教えてもらいながら一緒に楽しく活動できます。
- ⑤今後も女性消防団員として地域に根差した活動を積極的に行っていきたいです。



山家分団 班長  
山田 智之さん(39歳)

- ①14年 ②会社員
- ③幼いころ分団長だった父のおかげで当時の団員さんにかわいがってもらいました。そんな先輩方の想いに共感して入団しました。
- ④消防団に入らないと知り合えない、職種や年代が違う人と仲間になれたことです。
- ⑤消防団員は、仕事をしながら地域のために活動しています。そのことを誇りに思える若い人たちに入団して欲しいです。



御笠分団 団員  
砥上 貴弘さん(40歳)

- ①12年 ②会社員
- ③地元の人に誘われて入団しました。
- ④幅広い年齢層の人たちと知り合えたことです。
- ⑤もっと多くの若い人たちが消防団に興味を持ってもらい、入団して欲しいです。



# あなたも消防団に入って

## 地域で活動しませんか？

### ●消防団員を募集しています

筑紫野市消防団では、団員を随時募集しています。災害から私たちのまちを守るためには、多くの人の力が必要です。

消防団は、市内に在住または在勤の18歳以上の人で、熱意のある健康な人であれば、男性でも女性でも加入できます。

●問い合わせ先 安全安心課 ☎(923)1111

本部女性班も活躍しています！



## 第23回 筑紫地区消防操法大会

## 第2回 福岡県女性消防操法大会

## に市代表として出場



機動車ポンプの部出場選手(筑紫分団)



小型ポンプの部出場選手(山家分団)



女性消防操法出場選手(本部女性班)

●日時 9月20日(日)、9時開会  
●場所 JA筑紫本店(市内杉塚)  
※福岡県女性消防操法大会は、9月6日(日)に福岡県消防学校(福津市)で開催されました。

### 筑紫地区消防操法大会

災害時の消火までの早さや動作の規律を競う「消防団の甲子園」と言われる消防操法大会が開催されます。今回の筑紫地区(筑紫野市、春日市、大野城市、太宰府市、那珂川町)大会の上位チームが、来年行われる福岡県消防操法大会に出場することができます。選手の皆様は、6月から訓練を開始し、大会までの3カ月間、連日連夜訓練を重ねてきました。ぜひ応援をお願いします。

### 連日連夜に及ぶ訓練を続けてきた



筑紫野市代表選手の皆さんの応援をお願いします！

# 平成27年度 筑紫野市の教育施策

市教育委員会が、平成27年度に取り組む主要な施策をお知らせします。  
地域や保護者の皆様のご理解とご支援をお願いします。

●問い合わせ先 教務課

## (基本理念)

- 生涯にわたって、いつでも、どこでも、だれでも学べる教育環境の整備
- 認めあい、共に生きる人権尊重社会の醸成

(●印の項目は新規事業)

## 学校・幼稚園教育の充実

- 1 学習指導要領・幼稚園教育要領を踏まえた「生きる力」(知育・徳育・体育)の育成に努めます
- 2 体力向上の推進に努めます
- 3 小・中学校の外国語教育の充実に努めます
- 4 教育効果を高める指導方法の工夫・改善に努めます
- 5 読書活動の推進と学校司書を活用した学校図書館の充実に努めます

- 小・中学校図書館の蔵書数の充実



小・中学校 読書活動推進事業

- 6 学校経営および運営の充実に努めます
  - いじめ防止等対策委員会の設置
  - 夏季休業期間の短縮による授業時間の確保
- 7 幼・小・中連携の推進に努めます
  - 幼・小連携および小・中連携での生きる力(学力向上と生活習慣・規範意識)の向上
- 8 特別支援教育の充実と関係機関との連携に努めます(就学前を含む)
  - 特別支援教育を担当する指導主事の配置による相談体制の充実
- 9 社会の変化に対応する教育の充実に努めます
- 10 学校給食の充実と食育の推進に努めます
  - 地産地消の取組と食・栄養に関する学習の推進

## 学校・家庭・地域・関係機関との連携

- 1 コミュニティ・スクール推進を通して学校・家庭・地域および関係機関などによる学校支援体制づくりに努めます
- 2 学校評価システムによる教育活動の改善を図り、信頼される学校づくりの推進に努めます
- 3 生徒指導上の諸問題の解決と児童・生徒の健全育成に努めます
- 4 学校内外での児童・生徒の安全確保のための運営体制の充実に努めます
- 5 積極的に保護者・地域への情報公開に努めます
- 6 学校と連携した「地域コミュニティ」づくりに向け、学校・家庭・地域・関係機関などが連携・協働した取り組みを進めます



山口小学校 コミュニティ・スクール

## 教育環境の整備

- 1 学校施設などの老朽化した教育施設の整備促進を図ります
  - 小・中学校屋内運動場および武道場の非構造部材耐震化工事の実施
- 2 地域情報拠点機能の充実に努めます
  - ホームページの整備・充実

## 生涯学習の推進

- 1 「市民協働」の視点に立った生涯学習事業の推進に努めます
  - 地域学習資源(ヒト・モノ・コト)の活用
- 2 市民の学びを支える生涯学習環境の充実に努めます
  - 多様な学習機会の提供と学習内容の充実
- 3 生涯学習推進体制の充実に努めます
  - 各種委員会、審議会などの活性化



生涯学習フェスティバル

## 地域に根ざした教育の推進

- 1 総合的な学習の時間を活用し、地域の歴史や文化への理解を深めます
- 2 普段の学校生活の中から家庭、地域が連携して活動を進めます



長崎街道原田宿時代行列



山家宿まつり

## 人権・同和教育および啓発の推進

- 1 人権・同和教育推進体制の充実に努めます  
○全庁的体制の充実と関係機関・団体などとの連携強化
- 2 児童生徒の基礎学力の定着と進路保障に努めます  
○一人ひとりの子どもに合った授業づくりの推進
- 3 児童生徒の人権意識を高める教育の推進に努めます  
○社会科学習カリキュラム・人権感覚育成プログラムの確実な実践
- 4 市民の人権・同和教育に対する正しい認識と理解を深めるための啓発に努めます  
○人権・同和教育講演会などの開催
- 5 人権・同和教育を推進する市民リーダーの育成に努めます

## 社会教育の充実

- 1 まちづくりにつながる学びの機会の充実に努めます  
○社会の要請に基づく学習機会の提供
- 2 学びをまちづくりに生かせる体制づくりを進めます  
○コミュニティ運営協議会をはじめとする地域・団体との連携による学習成果を地域に生かせる環境づくりの推進  
○学習者が学びを主体的に推進できる環境づくりの推進
- 3 地域が主体的に進める学びの支援に努めます  
○小地区公民館主催講座の開設支援
- 4 社会教育関係団体などの育成・活動支援に努めます  
○社会教育関係団体などの活動や成果発表に関する機会・環境の提供
- 5 家庭の教育力の向上支援に努めます  
○家庭と地域・団体をつなぐ取り組みの推進
- 6 広域的な社会教育の連携に努めます  
○筑紫地区社会教育振興協議会の充実
- 7 「筑紫野市文化振興計画」に基づく実施計画の推進に努めます  
●人形劇のあるまち推進事業の実施  
●文化に係る行政職員研修事業の実施
- 8 文化財や地域の文化遺産の保存・整備に努めます  
○文化財の保護とその活用  
○阿志岐山城跡、宝満山の保存・活用
- 9 歴史や伝統、文化財などの活用や情報の発信に努めます  
○筑前六宿連携事業、水城・大野城・基肄城1350年事業の推進  
○企画展および講座などの開催や学習支援
10. 子どもの読書活動の推進に努めます  
●「第二次筑紫野市子どもの読書活動推進計画」の策定

## 青少年の育成の充実

- 1 地域での青少年の健全育成の取り組みを推進します  
●小地区公民館など地域施設における子どもの居場所づくりの促進  
●コミュニティ・スクールと連携した地域における事業の推進
- 2 子どもの「生きる力」を高める取り組みを進めます  
○子どもが主体となる事業の実施・推進  
○地域子ども会の組織体制づくりや活動の支援
- 3 青少年育成団体の活性化に努めます  
○青少年育成団体の活動支援
- 4 安全で安心に暮らせる生活環境づくりの推進に努めます  
○関係機関・団体との情報交換と情報共有
- 5 青少年の悩み相談体制の充実に努めます  
○各種相談窓口などとの連携・・・市役所相談窓口の利用
- 6 暴力追放運動の推進に努めます  
○青少年への暴力団からの働きかけを排除する活動



通学合宿事業 山家通学合宿

## 生涯スポーツの推進

1. 生涯にわたってスポーツ活動ができる環境づくりに努めます  
○学校、地域、関係機関・団体などとの連携
- 2 スポーツ関係団体などの育成および社会参加の促進に努めます  
○スポーツ指導における一人ひとりの人権を大切にす  
る指導の取り組み  
○地域リーダー・サポーターの育成

## 教職員の研修の充実

- 1 知育・徳育・体育のバランスのとれた教育活動や今日的課題対応への研修会の充実に努めます  
●体罰・不祥事防止についての研修会の実施
- 2 指導力向上のための校内研修の充実に努めます
- 3 筑紫野市教育委員会研究指定・委嘱による実践研究の推進に努めます
- 4 各種研修会および研修事業などへの研修参加の促進に努めます
- 5 人権・同和教育研修の充実に努めます

# 移動市長室

## 筑紫野市商工会青年部

### 地域活性化に向けた取り組み

通算48回目となる移動市長室を、7月28日(火)に筑紫野市商工会館で開催しました。筑紫野市商工会青年部と懇談を行い、高野部長をはじめ18人の皆さんの出席がありました。

懇談では、商工会青年部の活動内容についてスライドを交えて説明を受けました。青年部宣言文の紹介や前記の活動をはじめ、平成26年度男女の出会い応援事業「天拝山登山部」の取り組みについて、また、平成27年度は例年事業に加え「若手経営者・後継者が本場に知りたいこと」をテーマに新たに経営講習会を開催することなどを聞きました。そして、目指すこととして、

2点「地域活性化の先駆者となり、筑紫野市を魅力あるまちにしていく」、「青年部事業を通じた経営力の向上」、課題として、後継者や若手経営者が不足しており全国的に青年部員が減少傾向にあることから、部員増強のために青年部の存在意義を高め対外的に組織のPRをしていくことが必要であるとの報告を受けました。

● 問い合わせ先 秘書広報課

そのほかに、天拝公園でのイベント企画、青年部に期待すること、ベッドタウン都市としての方向性など地域振興についての意見交換を行いました。

その後、行政をより身近に感じてもらうため、本年度予算や商工業に関連する市の事業について、市長から説明を行いました。

懇談の中での提案や意見は、可能なものについては実施に向けて検討を進めるとともに、今後の市政に生かしていきたいです。

筑紫野市商工会青年部は、昭和47年の発足以来、地域商工業の将来を担っていく志のもと、創造力と行動力を生かし、地域振興・発展の先駆者となるべく日々活動しています。商工業者のうち45歳以下の若手経営者・後継者で構成、平成27年度の部員数60人、地域活性化に対する取り組みである天拝山観月会・いきいき商工農フェスタでのバザー出店や男女の出会い応援事業をはじめ、ボランティア・チャリティ活動、部員親睦事業など活発な活動を行っています。



#### 藤田市長の一言

今日は、大変お忙しい中に、高野青年部長を中心とした皆さん方が集まっていたいただいて、非常に有意義な移動市長室ができましたこと、感謝に耐えません。

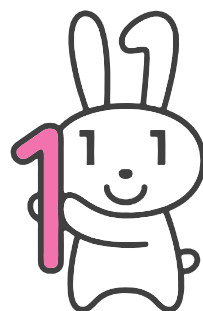
商工会青年部の宣言文にあったように、たくましく、商工会青年部らしく、これからの商工業の発展に、あるいは皆さんの事業の発展・推進に頑張っていたいだきたい。そして、しっかりと経営力をつけて後継者として次の世代をつくる、そういう原動力になっていただきたいと思います。

筑紫野市商工会青年部の皆様、どうもありがとうございました。



# 個人番号の通知、 (マイナンバー)

# 個人番号カードの交付が始まります。



マイナンバーキャラクター  
マイナちゃん

## 10月5日から個人番号(マイナンバー)を通知します

- 住民票に記載している全ての人に数字12桁のマイナンバーを通知します。
- 住民票の住所に、マイナンバーを記載した紙製の通知カードを簡易書留にて郵送します。
- マイナンバーは、国の行政機関や地方公共団体などで社会保障、税、災害対策において利用します。今後、社会保障に関する手続きや税の申告などで利用しますので、通知カードをなくさないように注意してください。
- 通知カードを受領した後に、転居、転入などの住民変更などの手続きをする場合には、異動する人の通知カードを持参してください。
- 通知を確実に受け取るため、住民票と異なるところに住んでいる人は、住民票を正しい住所に異動してください。やむを得ず、住民票が異動できない人はご相談ください。



通知カードイメージ

## 平成28年1月4日から希望する人に個人番号カードの交付を開始します

- 個人番号カードは、基本4情報(氏名、住所、生年月日、性別)とマイナンバーを記載した顔写真付きのICカードです。本人確認書類として利用できるほか、電子申請などが行える公的個人認証サービス機能が標準搭載されます。
- 個人番号カード取得は、希望する人のみです。申請の方法は、通知カードと共にお知らせします。
- 個人番号カードの有効期間は20歳以上の人は発行後10回目の誕生日まで、未成年の人は5回目の誕生日までです。
- 個人番号カードに搭載される公的個人認証サービス電子証明書(電子証明書)の有効期間は発行後5回目の誕生日までです。
- 初回発行手数料は無料です。
- 個人番号カードを取得した後に、転居、転入などの住民変更などの手続きをする場合には、異動する人の個人番号カードを持参してください。



個人番号カードイメージ

## 住民基本台帳カード(住基カード)を利用中の人は

- 住基カードの発行・利用期間
    - 12月末で住基カードの発行・交付が終了します。
    - 12月末までに交付した住基カードは、表面に記載した有効期間まで有効です。
- ※住基カードを持っている人が、個人番号カードを取得した場合は、住基カードを廃止します。(重複して所持することはできません)

## ● 問い合わせ先 市民課

■ マイナンバー制度の詳しい情報 政府広報オンライン

■ マイナンバー制度の問い合わせ先 ☎0570(20)0178 ※通話料がかかります  
9時30分~17時30分(土・日曜日、祝日、年末年始は除く)

## 住基カードで公的個人認証サービスを利用中の人は

- 住基カードでの電子証明書の発行業務については、12月22日(火)をもって終了します。引き続き、電子証明書の発行を受けたい場合は、平成28年1月4日以降に個人番号カードに切り替えが必要です。現在、持っている住基カード(電子証明書格納分)については、電子証明書の有効期限日まで利用できます。

第81回 筑紫野市祭

「二日市温泉と天拝山観月会」



9/27

- 日時 9月27日(日)、18時～21時  
※雨天時は翌日順延
- 場所 天拝山・天拝公園・武蔵寺など
- 内容  
▽ご神火リレー(16時15分市役所スタート)  
▽開会式(天拝公園)18時～  
▽演芸(天拝公園)18時15分～  
▽バザー(天拝公園)17時～  
バザー券の購入は商工会に問い合わせください。(会場内での酒類の販売はしません)  
▽花火(天拝公園)20時40分～  
花火が観月会の最後を飾ります。  
☆当日の16時から、会場周辺が臨時交通規制になりますので、ご協力をお願いします。  
☆公共交通機関で来場ください。
- 問い合わせ先  
▽「二日市温泉と天拝山観月会」実行委員会  
事務局(筑紫野市商工会内)☎(922)2361  
▽筑紫野市観光協会 ☎(922)2421

カミーリヤフェスティバル

10/4

- 日時 10月4日(日)、10時～15時
- 場所 カミーリヤ、ほほえみタウン
- 内容 ○ステージ発表  
○展示・体験コーナー 点字体験、ロコモ予防体験、ミニ手話教室、おもちゃ修理、拡大写真紹介・体験、タッチセラピー、ちびっこ薬剤師体験、マッサージ体験、ブラッシング指導、タッチパネルで認知症発見、生活習慣病予防食試食、アイマスク体験、各種健康相談、折り紙体験、骨密度測定、血管年齢測定、親子で楽しい工作体験など ○物品販売 ○屋外飲食バザー
- 老人センターのお風呂を無料開放します。カミーリヤ巡回福祉バスも通常運行します。



スポレクフェスタ2015

9/27

- 日時 9月27日(日)  
9時開会式 15時まで
- 場所 勤労青少年ホーム、農業者トレーニングセンター、筑紫運動広場、筑紫テニスコート(市内諸田169)

- 内容  
▽勤労青少年ホーム  
・ステージ発表と体験  
太極拳、エクササイズ、ヒップホップ、バルーンアート、スライム作りほか
- ▽農業者トレーニングセンター  
・各種スポーツ体験  
卓球、バドミントン、ニュースポーツほか  
※体育館シューズを持ってきてください。  
・リラクゼーションコーナー  
ホメオストレッチ、フットケアなど  
・からだチェック
- ▽筑紫テニスコート 軟式、硬式テニス体験(初心者指導あり)
- ▽筑紫運動広場 ペタンク大会  
☆軽食バザーやフリーマーケット(出店者募集中)もあります!  
☆公共交通機関で来場ください。
- 問い合わせ先 スポレクフェスタ実行委員会  
(スポーツ振興課) ☎(925)4802



☆Let'sニュースポーツ体験～みんなで楽しくニュースポーツに挑戦してみよう!!～ ●会場 カミーリヤ芝生広場 ●時間 ①10時～12時 ②13時～14時30分 ●対象者 子どもから高齢者まで ●内容 ターゲットゲーム・クップ ※参加無料。直接、会場へ来てください。

☆ラダートレーニング体験～認知症予防・身体能力向上に効果大! ●会場 カミーリヤ多目的コート ●時間 ①10時～10時50分 認知症予防ラダー(中高年者)、②11時～12時 子どもの元気・体づくりラダー(小学生以上) ●定員 各30人 ●申込方法 9月30日までに「お住まいの地区、氏名、ふりがな、年齢、電話番号」を電話またはFAXでお知らせください。【9月15日受付開始】※参加無料。運動ができる服装、運動靴、飲み物、タオルを持参。

- 申し込み・問い合わせ先 健康推進課(カミーリヤ内)  
▽☎(920)8611 ▽FAX(926)6006  
▽電子メール kenkou@city.chikushino.fukuoka.jp

# 市役所からのお知らせ



## 筑紫野市家庭系廃棄物不燃物用袋(小)を発売します

これまで筑紫野市家庭系廃棄物不燃物用指定袋(不燃物用ごみ袋)は1種類のサイズのみでしたが、10月1日から新たに不燃物用ごみ袋(小)を発売します。お近くの小売店、スーパーマーケットなどでお問い合わせください。

- 不燃物用ごみ袋(小)
- 金額 10枚 200円(消費税等込)
- サイズ 幅480mm×長さ630mm
- ※これに伴い従来の不燃物用ごみ袋は「不燃物用ごみ袋(大)」と随時表示されますが、大きさに変更はありません。
- 問い合わせ先 環境課 廃棄物担当

## 筑紫野市戦没者追悼式

先の大戦で亡くなられた方々のご冥福をお祈りするため、市主催の戦没者追悼式を行います。

- 日時 10月9日(金)、10時開式
- 場所 生涯学習センター2階さんあいホール
- \*献花方式で行います。
- \*参加方法など詳細は問い合わせてください。
- 問い合わせ先 生活福祉課 地域福祉担当



## 就学时健康診断を実施します

平成28年4月に小学校へ入学する子どもたちが健やかに入学するための健康診断を行います。

- 対象者には9月中旬に保護者へ健康診断票を郵送します。
- 当日都合が悪い場合は、他校の就学时健康診断に参加することができます。
- 受付時間 13時～13時20分
- 場所 各小学校体育館(左表参照)
- 対象 平成21年4月2日～平成22年4月1日に生まれた人
- 健診科目 内科、歯科、視力測定、教育相談(希望者)
- 持参品 健康診断票(教育委員会から送付)、母子健康手帳、上履き
- 問い合わせ先 学校教育課

| 日程        | 場所      |
|-----------|---------|
| 10月2日(金)  | 阿志岐小学校  |
| 10月6日(火)  | 二日市北小学校 |
| 10月8日(木)  | 二日市東小学校 |
| 10月14日(水) | 二日市小学校  |
| 10月19日(月) | 筑紫東小学校  |
| 10月27日(火) | 天拝小学校   |
| 10月29日(木) | 原田小学校   |
| 11月6日(金)  | 山家小学校   |
| 11月9日(月)  | 筑紫小学校   |
| 11月11日(水) | 山口小学校   |
| 11月17日(火) | 吉木小学校   |

## 9月19日～30日は 秋の交通安全県民運動期間 です

秋は日没時間が急激に早まり、例年、夕暮れ時や夜間には、重大事故につながるおそれのある交通事故が多発しています。

交通ルールと正しいマナーの実践を身に付けて交通事故を防止しましょう。

### 【特に守ってほしいこと】

●夕暮れ時と夜間の歩行中・自転車乗用中の交通事故防止

運転者は早めにライトを点灯し、周囲に配慮したハイビーム走行を心掛けてください。

歩行者や自転車は、反射材用品や明るい服装を着用しましょう。

●後部座席を含めた全ての座席のシートベルトとチャイルドシートの正しい着用の徹底

事故に遭ってしまっ  
た時、生命を守るこ  
とにつながります。



●飲酒運転の根絶

飲酒運転は「絶対しない、させない、許さない」ことを徹底しましょう。

### 【自転車の違反行為への罰則】

6月1日施行の改正道路交通法により、悪質な違反を繰り返す自転車運転者には、公安委員会が自転車運転者講習の受講を命じることになりました。受講命令に従わなかった場合、5万円以下の罰金となります。

講習は、講習時間3時間で講習手数料5700円がかかります。

※悪質な違反とは？

信号無視、酒酔い運転や危険運転(例・傘さし運転や携帯電話を使いながらの運転など)が主に挙げられます。



●問い合わせ先 筑紫野警察署交通課  
☎(929)0110

### 【チャイルドシートの貸出】

筑紫野市、太宰府市に居住する交通安全協会の会員を対象にチャイルドシートの貸出制度があります。



●問い合わせ先

筑紫交通安全協会  
☎(924)0066

●問い合わせ先 安全安心課

## 9月20日～26日は 動物愛護週間です

ペットを飼っている人は、社会に迷惑をかけず、最後まで愛情と責任を持って世話をし、動物との楽しい生活を送ることができます。

●最後まで責任を持って飼いましよう  
動物を虐待したり、捨てる行為は犯罪です。飼えなくなったときは、責任を持って新しい飼い主を探してください。

●不妊・去勢手術を受けさせましよう  
繁殖を望まない場合には、飼い主の責任で繁殖制限をしましょう。

●周辺に迷惑をかけないようにしましよう  
動物のふん尿や毛などで公共の場所を汚したりしないように注意しましょう。特に、野生の猫、イノシシ、アライグマなどへの無責任なエサやりはやめましょう。

●散歩中のペットのふんは必ず持ち帰らましよう  
●放し飼いはやめましよう

●問い合わせ先

環境課



## 民間事業者の皆さんも、マイ ナンバーを取り扱います

●平成28年1月以降、税や社会保障の手続きで、従業員などのマイナンバーを記載する必要があります

▽源泉徴収票の作成手続き

▽健康保険、厚生年金、雇用保険の手続き

▽証券会社や保険会社が行う、配当金や保険金などの支払調書作成など

●マイナンバーの取り扱いに当たっては、ガイドラインを踏まえた対応が必要

特定個人情報保護委員会が、マイナンバーを含む個人情報を適正に取り扱うため、ガイドラインを作成していますので、研修で活用するなどして、理解と遵守の徹底をお願いします。  
<http://www.ppc.go.jp/legal/policy/>

●法人には法人番号が通知されます

10月から、法人には1法人1つの法人番号(13桁)が指定され、登記上の所在地に通知されます。マイナンバーと異なり、法人番号はだれでも自由に利用できません。  
<https://www.nta.go.jp/mynumberinfo/houjinbangou/>

●マイナンバー制度の問い合わせ先

☎0570(20)0178

●問い合わせ先 戦略企画課

読書推進講演会

「あきやまただし」

絵本ライブ

「たまごにいちちゃん」や「はなかつぱ」で大人気のあきやまただしさんが市民図書館にやってきました！

歌あり笑いありの絵本ライブ！大人から子どもまで楽しめる講演会です。

●日時 11月7日(土)、13時30分～15時

●講師 あきやまただしさん

●場所 市民図書館 集会室

●定員 先着100人

●受付開始 9月24日(木)、10時

●申込方法 図書館カウンターまたは

電話

●申し込み・問い合わせ先

市民図書館 ☎(928)4343



© Tadashi Akiyama / Media Factory

地域で子育て応援！

ファミサポ会員になりませんか？

ファミサポ

「ファミリー・サポート・センターちくしの」(ファミサポ)は、子どもの預かりや、保育所・児童クラブ、習い事の送迎など、会員の子育てを地域の中で助け合う、子育て支援事業を行っています。

▽子育ての手助けをしてほしい！

「おねがい会員」

登録を希望する人は①の会員登録説明会と学習会を1回受講してください。

▽子育ての手助けをしたい！

「まかせて会員」

登録を希望する人は①～⑤の全てを受講してください。

「子どもが大好き！」「空いている時間を誰かのために役立てたい！」という皆さんのご協力をお待ちしています。

(今期の学習会に参加できない場合は、平成28年1月以降の学習会にご参加ください)

●受講方法

▽希望者は、ファミサポに電話または

FAXで申し込みしてください。

●学習会の日時・内容・会場 (場所は全て生涯学習センター)

●申し込み・問い合わせ先

ファミリー・サポート・センターちくしの ☎・FAX(921)1396

●日時 10月17日(土)、12時～16時

●場所 岡田中央公園

●出店料 1区画(2.5m×2.5m)、1500円(複数申込・飲食物可)

●申込期限 10月7日(水)、17時30分まで

●区画数 先着100区画

●申し込み・問い合わせ先

第17回オータムコンサートinおかだ

フリーマーケット

ケット参加者募集

今年もフリーマーケットの出店者を募集します。多くの皆さんの参加をお待ちしています。

●学習会の日時・内容・会場 (場所は全て生涯学習センター)

|   | 日時                     | 内容                                       | 場所   |
|---|------------------------|--|------|
| ① | 10月4日(日)、9時30分～10時30分  | ・会員登録説明会                                 | 学習室5 |
| ② | 10月4日(日)、10時30分～12時30分 | ・「楽しく子育て」<br>矢幡 道子さん(スポーツインストラクター)       | 学習室5 |
| ③ | 10月21日(水)、9時30分～12時30分 | ・幼児安全法「看病の仕方」<br>(日赤安全教室)                | 学習室7 |
| ④ | 11月6日(金)、10時～12時       | ・「子どもの健やかな成長を願って」<br>牛島 達郎さん(元福岡女学院大学教授) | 学習室5 |
| ⑤ | 11月26日(木)、10時～12時      | ・「すてきな絵本との出会い」<br>前園 敦子さん(香蘭女子短期大学講師)    | 学習室5 |

▽会員登録の際は印鑑を持参ください。子ども同伴では受講できませんので、託児(無料)を利用してください。

学習会はだれでも参加できます。子どもの遊びや心理、健康について興味がある人は、ぜひご参加ください。

●申し込み・問い合わせ先

ファミリー・サポート・センターちくしの ☎・FAX(921)1396

●日時 10月17日(土)、12時～16時

●場所 岡田中央公園

●出店料 1区画(2.5m×2.5m)、1500円(複数申込・飲食物可)

●申込期限 10月7日(水)、17時30分まで

●区画数 先着100区画

●申し込み・問い合わせ先

第17回オータムコンサートinおかだ

フリーマーケット

ケット参加者募集

今年もフリーマーケットの出店者を募集します。多くの皆さんの参加をお待ちしています。

●申し込み・問い合わせ先

第17回オータムコンサートinおかだ

フリーマーケット

ケット参加者募集

今年もフリーマーケットの出店者を募集します。多くの皆さんの参加をお待ちしています。

●申し込み・問い合わせ先

第17回オータムコンサートinおかだ

フリーマーケット

ケット参加者募集

今年もフリーマーケットの出店者を募集します。多くの皆さんの参加をお待ちしています。

●申し込み・問い合わせ先

第17回オータムコンサートinおかだ

フリーマーケット

ケット参加者募集

今年もフリーマーケットの出店者を募集します。多くの皆さんの参加をお待ちしています。

**老人福祉センター  
敬老の日**に開館します

敬老の日に、カミィリヤ内老人福祉センターを開館し、入場料を無料にします。カミィリヤバスも通常どおり運行しますので、ご利用ください。

●敬老の日 9月21日(月)

●開館時間 10時～18時まで(清掃のため、18時で閉館します)

●大浴場の利用は、10時～17時45分になります

●問い合わせ先 高齢者支援課

**気軽にできるボランティア  
献血にご協力ください**

血液は、血液型が同じでも一人ひとり違っているため、複数の献血者の血液を合わせて輸血した場合、副作用の起きる可能性が高くなります。そのため、副作用の可能性が大幅に少なくなる400ミリリットル献血にご協力ください。

※運転免許証、献血カード・手帳などを持参してください。

●日時 9月16日(水)、9時30分～12時・13時～16時

●場所 ゆめタウン筑紫野

●採血量 全血400ミリリットル

●対象年齢 ▽男性 17歳～69歳 ▽女性 18歳～69歳

●体重 50kg以上

※ただし、65歳以上の人は、60歳になって献血の経験がある人。

●共催 筑紫野市商工会

●問い合わせ先 健康推進課(カミィリヤ内) ☎(920)8611

**福岡県民手帳の購入予約を受け付けます**

福岡県統計協会が発行する2016年版県民手帳の予約を受け付けています。

●種類・価格(税込み)

▽ハンドブック判(色：黒のみ)

(縦210mm×横150mm) 900円

▽標準判(色：黒・茶)

(縦162mm×横84mm) 500円

▽ポケット判(色：黒・パステルピンク)

(縦135mm×横73mm) 400円

●申込期限 10月1日(木) 17時まで

●申込方法 商工観光課へ電話で申し込み。

●申し込み・問い合わせ先 商工観光課

**消費生活センターだより**

**光回線やプロバイダ契約などのネット回線契約は慎重に!**

電話によるインターネット回線やプロバイダ契約の変更を勧誘され、トラブルになっているという相談が急増しています。

最近ではインターネット回線を通じて消費者宅のパソコンを業者が遠隔操作で設定変更できるようになっています。そのため、簡単に契約変更ができる、料金が安くなるなどのお得感を強調した勧誘に、内容を確かめないまま応じてしまい、その後契約内容に関するお知らせや利用料の請求書が届いてから思っていたものと違うとトラブルになっているようです。

また、頼んでもいないオプションサービスが設定され、説明通りに安くならなかったというケースもあります。

現在インターネット回線に関わる契約には法律上のクーリングオフはありません。また契約期間が設定されている場合に、中途解約するときは違約金が発生します。

勧誘されてもその場での契約は避け、契約内容に関するパンフレットなどをもらい、内容をしっかりと確認してください。他の事業者の同じようなサービスとの比較も参考になります。ご自身の利用環境や目的に照らして、必要なければきっぱり断りましょう。



●消費生活センター相談専用電話 ☎(923)1741 (平日9時～11時45分、13時～16時30分)

8/  
22-23

## 日ごろできない体験に大満足

## 山口コミュニティ「夏休み子どもキャンプ」

標記のキャンプが、山口小学校で開催され、児童91人と地域ボランティア110人が参加し、段ボールを使った寝床づくりや竹の食器づくり、キャンプファイヤーなどを行いました。

このキャンプは、山口小児童を対象に「生きる力」を育むとともに、地域の皆さんとふれあうことを目的に新たに実施されています。開会式では、6年生の船越 拓海さんが「日ごろできない体験をみんなと楽しくやりたい」と語っていました。



みんなで段ボールを使って「ひなん所づくり」

8/18

レジ袋削減のための  
取り組みから寄附

## 有料レジ袋収益金を市に寄附

イオン九州株式会社から有料レジ袋の収益金の寄附がありました。

市では、イオン九州株式会社イオン筑紫野店を含めた市内8事業者と筑紫野市ごみ減量推進連絡協議会で「レジ袋削減に関する協定」を締結していることから、今回、市へ寄附していただきました。

いただいた寄附金は環境事業に活用させていただきます。

8/  
22-23

## 世代を超えた歌・ダンス、青春に感動

## 市民参加型ミュージカル「Mirage(ミラージュ)～硝子の翼の若者たち～」

つくしドリームミュージカル運営委員会と文化会館の共催で、市民参加型ミュージカル「Mirage(ミラージュ)～硝子の翼の若者たち～」が文化会館大ホールで上演され、多くの人々が来場しました。つくしドリームミュージカルは、つくし青年会議所が平成21年から取り組みを始め、筑紫地区の4市1町を巡回しながら開催されているもので今回で7回目となります。

今回の開催に当たり、小学4年生から69歳まで64人の出演者が、4月のオーディションから約5カ月の期間、稽古を重ねてきました。

ミュージカルは、夢や未来、迷いや決断、そして仲間たちといったキラキラとした青春を歌とダンスを交えながら出演者一人ひとりがいきいきと演じ、来場した観客からは拍手が鳴り止まない、大盛況でした。



地域づくりをすすめたいという願いをこめて名付けました。

【問い合わせ先】生涯学習課

☎ 092(918)3535 / FAX 092(923)0416

電子メール k-gakushuu@city.chikushino.fukuoka.jp



## 竜岩自然の家 主催事業

### 初心者登山教室

問 竜岩自然の家 ☎(921)3455

**竜** 岩自然の家を起点としての安全な登山知識の習得と自然観察を目的に実施します。

- ◆日時 **10月18日(日)9時30分～16時30分**
- ◆場所 竜岩自然の家、大根地山
- ◆内容 竜岩自然の家で「登山の基本」を学習後、大根地山(652メートル)に登ります。
- ◆講師 日本山岳協会山岳指導者
- ◆対象・定員 45歳以上で、体力に自信があり、これから登山を始めようとする人・20人
- ◆参加費 無料
- ◆申し込み方法 10月1日(木)9時から受け付けます。竜岩自然の家窓口または電話で申し込みください。(先着順)  
※受付は9時～17時(水曜日は休所日)



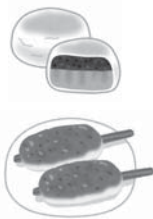
## 竜岩自然の家 主催事業

### 野外で作ろう! 季節のむかしおやつ

問 竜岩自然の家 ☎(921)3455

**竜** 岩の自然の中で、昔なつかしいおやつ作りを体験しませんか。今回は「いきなり団子」と「五平もち」を作ります。〔雨天決行〕

- ◆日時 **11月1日(日) 10時～14時(予定)**
- ◆場所 竜岩自然の家 キャンプ場
- ◆対象・定員 市内在住の人・20人  
※小学生以下は保護者同伴
- ◆材料費 1人500円
- ◆講師 筑紫野市食生活改善推進会
- ◆申し込み方法 10月1日(木)9時から受け付けます。竜岩自然の家窓口または電話で申し込みください。(先着順)  
※受付は9時～17時(水曜日は休所日)



今回の竜岩自然の家主催事業は3講座とも、**10月1日(木)9時から申し込み開始**です。電話または窓口で受け付けます。

★竜岩自然の家★  
(市内大字柚須原373-1)  
☎(921)3455



竜岩自然の家マスコットキャラクター「竜岩ゴン左衛門」



## ちくしの文化講座 料理講座

### プロといっしょにクッキング

問 生涯学習課 ☎(918)3535 (申し込み方法は下記▼)

**家** 庭の台所は薬屋さん。食物はすべて薬です。「良薬旨し」今回は「はかた地どり(※)」を使ったレシピを紹介します。

- ◆日時 **10月16日(金) 10時30分～13時30分** (時間延長の場合あり)
- ◆場所 生涯学習センター2階 調理室
- ◆対象・定員 成人・24人
- ◆メニュー 蒸し鶏(師範のみ)、まつたけ・銀杏とササミのフワフワ炒り炊き、地鶏と大根の薬膳スープ、五目あんかけ焼きそば、白ゴマプリン黒ゴマソースかけ
- ◆受講料 1,020円
- ◆材料費 1,500円
- ◆講師 加藤 文和さん (福新楼 元料理長)
- ◆申し込み方法 ハガキまたは生涯学習課で配付する受講申込書に、①講座名、②郵便番号、③住所、④氏名(ふりがな)、⑤年齢、⑥性別、⑦電話番号を記入してください。
- ◆申込期限 9月30日(水) 必着
- ◆申し込み先 〒818-0057 市内二日市南1-9-3 生涯学習センター内 **生涯学習課** 「ちくしの文化講座」係



【講師の加藤文和さん】

(※)「はかた地どり」は、筑紫野市の福岡県農業総合試験場で開発された福岡県産ブランド鶏です。



協力：福岡県はかた地どり推進協議会 福栄組合



## 竜岩自然の家 主催事業

ワンデー

### 1 Day キャンプ

問 竜岩自然の家 ☎(921)3455

**日** 帰りで野外調理、自然散策、クラフトゲームなどの楽しさを満喫しよう。

- ◆日時 **10月24日(土) 10時～16時**
- ◆場所 竜岩自然の家 キャンプ場
- ◆対象・定員 市内在住の家族・10家族(40人程度)
- ◆参加費 無料 ※食費(500円/1人)は個人負担
- ◆申し込み方法 10月1日(木)9時から受け付け。竜岩自然の家窓口または電話にて。(先着順) ※受付は9時～17時



「もやい」とは、地域共同体をさしてあり、地域のふれあいや仲間づくり・連帯をあらわすことばです。お互いに交流・連帯し

 **生涯学習ボランティアバンク**  
**このゆびとまれ♪**

**ボ**ランティア活動に役立つ技の学習や情報交換を、毎月6地区で開催しています。

10月は、「パープルプラザフェスタ」(10/24・25開催)の「ボランティアバンクの体験学習コーナー」準備を中心に行います。作り方や遊び方を覚えて、フェスタでボランティアしてみませんか。

[参加費無料]

**10月の予定**

(☆印の内容が「パープルプラザフェスタ」体験学習コーナーで実施予定の項目です)

「パープルプラザフェスタ」  
体験学習コーナーの  
ボランティア募集中!

| 会場            | 日時                         | 内容                   |
|---------------|----------------------------|----------------------|
| 御笠コミュニティセンター  | 10月5日(月)<br>13時30分～15時30分  | ☆ 巨大ジグソーパズル作り        |
| 山家コミュニティセンター  | 10月6日(火)<br>13時30分～15時30分  | ☆ クラフトテープで作る犬        |
| 二日市コミュニティセンター | 10月8日(木)<br>10時～12時        | 布ぞうり<br>(持参品は要問い合わせ) |
| 筑紫コミュニティセンター  | 10月9日(金)<br>13時30分～15時30分  | ☆ 折り紙ピエロ、バルーンアート     |
| 山口コミュニティセンター  | 10月14日(水)<br>13時30分～15時30分 | ☆ 押し花のしおり作り          |

※10月は筑紫南コミュニティセンターでの活動はお休みです。

☆申し込み・問い合わせは下記事務局まで。



【作品例】左：折り紙ピエロ  
右：クラフトテープで作る犬

◆申し込み・問い合わせ先

生涯学習ボランティアバンク事務局

生涯学習センター内

☎(918)3220(直通) FAX (918)3230

※開室時間：月～金曜日9時30分～16時30分

ホームページ <http://www.boraban.sakura.ne.jp/>

電子メール [boraban-chikushino@rondo.ocn.ne.jp](mailto:boraban-chikushino@rondo.ocn.ne.jp)

 **筑紫南コミュニティセンター図書室**  
**はらっぱの会**

親子ふれあい講座(後期)

～おかあさんと遊ぼう!～

**わ**らべうたあそび、おはなしリトミック、工作など、親子でいっぱいふれあってあそびましょう。[参加費無料]

◆日時 10月23日(金)、11月12日(木)、  
平成28年1月14日(木)、3月10日(木)  
10時30分～11時30分(全4回)

◆場所 筑紫南コミュニティセンター 大研修室

◆対象 2歳以上の子どもと保護者・先着15組

◆申し込み方法 9月25日(金)10時から受け付けます。はらっぱの会に電話、または図書室に入室のうえ申し込みください。

◆申し込み・問い合わせ先

筑紫南コミュニティセンター図書室

はらっぱの会 ☎(927)1216(直通)

※開室時間：火～土曜日10時～17時

はらっぱの会ホームページ

<http://blog.goo.ne.jp/minami-harappanokai>

\*筑紫南コミュニティセンター図書室 おはなし会\*



筑紫南コミュニティセンター図書室で開催している「おはなし会」の予定です。気軽にご参加ください。

| 名称                   | 開催日        | 対象      |
|----------------------|------------|---------|
| はらっぱの会のおはなし会         | 第1木曜日 11時～ | 年齢制限なし  |
|                      | 第2土曜日 11時～ |         |
|                      | 第3火曜日 11時～ |         |
| 赤ちゃんと絵本の会・まんまるのおはなし会 | 第3木曜日 11時～ | 0歳～2歳対象 |
| ぶっくままブチのおはなし会        | 第4木曜日 11時～ | 年齢制限なし  |

\*生涯学習センターからのお知らせ\*

○生涯学習センター休館日のお知らせ

9月28日(月)

定例休館日(毎月第4月曜日)

☎生涯学習課

☎(918)3535(代表)



## お知らせ

## INFORMATION

### 電話番号案内



|                |           |
|----------------|-----------|
| 市役所            | (923)1111 |
| 上下水道料金総務課 料金担当 | (923)7111 |
| 上下水道工務課 給排水担当  | (923)7172 |
| 山口コミュニティセンター   | (922)2551 |
| 筑紫コミュニティセンター   | (926)2913 |
| 山家コミュニティセンター   | (926)2809 |
| 御笠コミュニティセンター   | (922)2601 |
| 二日市コミュニティセンター  | (920)5123 |
| 筑紫南コミュニティセンター  | (919)8400 |
| 生涯学習センター       | (918)3535 |
| 市民図書館          | (928)4343 |
| 歴史博物館          | (922)1911 |
| 人権文化センター       | (926)4136 |
| カミーリヤ          | (920)8000 |
| 文化会館           | (925)4321 |
| グリーンヒル宝満       | (926)5300 |
| 筑紫苑(火葬場)       | (926)1892 |
| 社会福祉協議会        | (920)8008 |
| シルバー人材センター     | (919)7755 |
| 筑紫野警察署         | (929)0110 |
| 筑紫野消防署         | (924)5034 |

### 7月の交通事故



#### 市内の人身事故のみ

- ・発生件数 51件 (394件)
  - ・死者数 0人 (1人)
  - ・負傷者数 67人 (547人)
- 死者・負傷者訳の主なもの
- ・自転車 6件 (64件)
  - ・高齢者(65歳以上) 19件 (112件)

**飲酒運転は、絶対しない! させない! 許さない!**



飲酒運転事故件数 0件(1件)  
※( )内は1月からの累計

## お知らせ

### 国民年金保険料「10年の後納制度」は9月末まで

過去10年間に納め忘れた国民年金保険料を納付することで将来の年金額を増やすことができ、「10年の後納制度」は、9月30日で終了します。後納制度を利用するには、申し込みが必要ですが、詳しくは「国民年金保険料専用ダイヤル」または最寄りの年金事務所へお問い合わせください。

●問い合わせ先 同ダイヤル ☎0570(01)0500

## イベント

### 御笠まちづくり振興会 御笠の新米フェア

今年の「棚田米・宝満の里」は

天候にも恵まれ順調に収穫できました。おいしい新米と新鮮な野菜や漬物などの加工品を販売します。

- 日時 9月23日(水)、10時～
- 場所 御笠コミュニティセンター
- 内容 11時～12時バンド演奏
- 問い合わせ先 御笠コミュニティセンター ☎(922)2601

## ぼしゅつ

### NHK「こぼん縦断」の旅「お便り募集」

NHK BSプレミアムに「ぼん縦断」の旅は、個人のことろの中にある思い出の場所、風景など、その場所にもつわる個人のエピソードを紹介する番組です。寄せられたお便りを元に、旅人 火野 正平さんが自転車で行く「こぼんを縦断、こころの風景

を訪ねます。皆さんのこころの風景とエピソードを紹介ください。詳細・応募方法はホームページをご覧ください。

- 応募期限 9月28日(月)まで
- 問い合わせ先 NHKふれあいセンター ☎0570(0)66(0)66(ナビダイヤル) HP <http://www.nhk.or.jp/kokorotabi/>

### 30代チャレンジ応援センター 合同会社説明会

- 日時 10月16日(金)、13時～17時 受付12時30分～16時30分 ※参加無料、入退場自由、申込不要、履歴書不要
- 場所 エルガラホール 8階大ホール
- 対象 おおむね30～39歳の求職者
- 内容 参加予定企業約30社セミナー、相談会
- 問い合わせ先 同センター ☎(720)8831

## いきいき健康セミナー

高額な治療費に対して、どのような制度があるか、ご存じですか。

- 日時 10月13日(火)、14時～15時 (開場13時30分 ※入場無料、事前申込不要)
- 場所 福岡大学筑紫病院 3階カデホール
- テーマ がんセミナー「医療費のお話」
- 問い合わせ先 福岡大学筑紫病院 地域医療支援センター ☎(921)1001

### 九州地区母子寡婦福祉研修大会

ひとり親家庭、寡婦の福祉向上と一層の充実を図るため研修大会を開催します。

- 日時・内容 10月10日(土)、13時～17時15分、行政説明・研修討議など
- ▽11日(日)、9時30分～11時45分 講演・アトラク

### 身体・精神障害者対象委託訓練 訓練生募集

対象者、応募方法など詳細は問い合わせください。

- 訓練コース パソコンビジネス 実践ⅠⅡ科
- 訓練期間 12月1日(火)～平成28年2月26日(金)、10時～16時
- 場所 株式会社アソウ・ヒューマニティーセンター(福岡市中央区)
- 定員 15人
- 教材費 約8千円(検定受験料などは別途必要)
- 応募期限 10月29日(木)まで
- 問い合わせ先 福岡障害者職業能力開発校 ☎093(741)5431

## KBC点字教室

●日時 10月6日(火)～12月22日(火)、毎週火曜日、10時～12時、全12回 ●場所 KBC会館福岡市中央区 ●定員 先着20人 ●受講料 無料 ●対象 点字、視覚障害者の支援に関心がある人で最後まで出席できる人 ●申し込み・問い合わせ先 KBC開発株点字教室係 ☎(75)4070

## 障害者雇用促進面談会

就職を希望する障害者と企業の人事担当者が直接面談をする場です。※参加無料、履歴書を持参ください。

●日時 10月28日(水)、12時30分～16時 ●場所 福岡国際会議場(福岡市博多区) ●問い合わせ先 福岡南公共職業安定所 ☎(5)386009

## 山神ダム上流域産業廃棄物処分処分場周辺現地見学会

●日時 10月3日(土)、9時30分～11時 ●集合・解散場所 生涯学習センター1階 ●定員 先着30人 ●申し込み方法 電話・FAXで申し込み ●申し込み・問い合わせ先 県営山神ダム上流域産業廃棄物処分場対策連絡協議会事務局(井上)

☎090(3071)7255 / ☎(9)5(68)90

## 建設業経理検定(2級)講座

建設業に関する経理実務の知識・技術を修得した人に与えられる、建設業経理士の資格取得を目指す人に指導します。日商簿記3級レベルの知識を有する人の受講をお勧めします。

●日時 11月9日(月)～平成28年3月4日(金)の原則毎週月・水・金曜日、計36回、18時30分～21時 ●場所 大野城まごかびあ ●定員 先着30人 ●受講料 4万2000円(テキスト代などを含む)

●申し込み方法 電話またはFAX(住所、氏名、電話番号を明記)で10月15日(木)までに申し込み ●申し込み・問い合わせ先 筑紫地区商工会職業訓練会大野城市商工会館内 ☎(58)3412 / ☎(58)3703

## 博多座「市民半額観劇会」

博多座11月公演「三匹のおどろき」(出演 松平健ほか)が半額で観劇できます。

●日時 11月5日(木) 11時、6日(金) 11時、7日(土) 11時、8日(日) 16時、9日(月) 11時、16時、10日(火) 11時、11日(水) 11時、16時 ●場所 博多座福岡市博多区

●料金 A席6750円(通常1万3500円)※手数料等別途 ●定員 各100人(応募多数の場合抽選) ●申し込み方法 ハガキに希望日時(一通り公演、参加人数2人まで)、郵便番号、住所、氏名、年齢、電話番号を記入し、9月24日(木)までに〒81799日本郵便株福岡中央郵便局留「市民半額会」へ郵送 ●問い合わせ先 日本演劇興行協会市民半額会事務局 ☎(75)1(82)58(平日10時～18時)

## 高齢者のゼロから始めるパソコン教室

【ハガキ作成年賀状】 ●日時 10月6日、13日、20日、27日(毎週火曜日4日間)、9時～12時 ●場所 筑紫野市シルバー人材センターOA研修室(市内岡田、ほほえみタウンC棟) ●内容 住所録の作成、絵や写真の取り込みなど ●対象 パソコンの基本操作ができる人 ●料金 5200円(テキスト代等) ●定員 先着12人 ●申し込み・問い合わせ先 同センター ☎(9)9(7)755

## テニストーナメントベテラン大会

●日時 10月14日(水)、9時30分～(受付8時30分) ※雨天中止 ●場所 山家スポーツ公園 ●種

●目・定員 ▽男性ダブルス(60歳以上)16組 ▽男性ダブルス(70歳以上)12組 ▽女性ダブルス(55歳以上)・ミックス男性70歳以上、女性55歳以上12組 ●参加費 当日持参) 4千円(協会加盟員2千円) ●申し込み方法 10月5日(月)までに持参、郵送、FAXのいずれかで申し込み ●申し込み・問い合わせ先 〒818-0041市内上古賀3-6-7 筑紫野市テニス協会 ☎(9)23(8)190 / ☎(9)23(8)192 ※火曜日定休

## サークル

会費など詳しくは各サークルに直接問い合わせください。

## 歌声サークル

懐かしい歌や唱歌、童謡などをピアノの伴奏に合わせて楽しく歌っています。(見学可)

●日時 第1・3火曜日、13時30分～15時30分 ●場所 筑紫「ミニ」ティエンター ●問い合わせ先 うええクラブ「カチューシャ」(池永) ☎(9)26(3)214

## そらだん(無料)

### 健康相談

健康づくりについて、保健師、

管理栄養士、健康運動指導士が相談に応じます。希望する日の1週間前までに予約してください。 ●日時 平日の9時～12時・14時～17時 ●場所 カミリーヤ ●申し込み方法 電話またはFAXで申し込み ●申し込み・問い合わせ先 健康推進課 ☎(9)20(8)611 / ☎(9)26(6)0006

## 全国一斉! 法務局休日相談所

●日時 10月4日(日)、10時～15時 ●場所 福岡法務局本局(福岡市中央区)、福岡法務局久留米支局、小倉興産KMビル4階北九州小倉北区) ●相談内容 土地・建物の登記、境界トラブル、成年後見、戸籍、国籍、供託、人権問題など ●相談担当 相談は無料で、法務局職員、司法書士、土地家屋調査士、公証人、人権擁護委員 ●申し込み方法 9月15日(火)～10月2日(金)、月～金曜日

の9時～17時に会場ごとに電話予約 ●申し込み・問い合わせ先 福岡法務局本局 ☎(72)9383 / 福岡法務局久留米支局 ☎0942(39)2121 / 小倉興産KMビル4階は福岡法務局北九州支局 ☎093(5)61(3)542

## 弁護士による法律相談

●相談内容 金銭・不動産・相続などの日常生活の法律相談 ●利用者 市内在住の人 ●相談場所 福岡県弁護士会 二日市法律相談センター 市内二日市北1-3-8 ●利用回数 年度内1回まで ●利用方法 ①総務課へ電話で申し込む、②紹介状を受け取る、③二日市法律相談センターに電話し相談日時を予約する。相談時間は30分程度です。※金銭相談のうち「多重債務の相談」は紹介状は不要です。直接、二日市法律相談センターへ問い合わせください。 ●受付開始 10月1日(木)、8時30分 ※毎月先着20人まで。 ●今回の受付は10月分です。 ●申し込み・問い合わせ先 総務課総務担当 ☎(923)1111

## 定例行政相談

●相談内容 国の仕事、県・市町村が国から委任されて行っている仕事や国の補助金を受けて行っている仕事などについての意見・苦情・要望などの相談 ●日時 10月7日(水)、13時～16時 ※予約不要 ●場所 市役所第1別館2階第4会議室 ●問い合わせ先 総務課総務担当 ☎(923)1111

## 家庭児童相談室

経験豊富な家庭児童相談員が、子どもに関わる相談に応じます。 ●日時 平日の9時～16時 ●場所 市福祉事務所相談室 ●問い合わせ先 ▼子育て支援課 ☎(923)1111 ▼相談室直通 ☎(921)1308

## 年金相談

●日時 月～金曜日(祝日除く) ●場所・問い合わせ先 市国保年金課 年金担当窓口 ☎(923)1111

## 青少年電話相談室

●開設日時 月～土曜日(祝日除く)、10時～18時 ●相談電話番号 ☎(923)7773

## ヤングテレフォンちくしの

●メール相談 市ホームページ相談 受付専用フォームから受付



## 休日の当番医

●病院などの都合で変更されることがありますので、市役所または消防署 ☎(924)5034で事前に確認してください。

| 9月20日(日) |           |                |
|----------|-----------|----------------|
| 内        | 田中内科医院    | 太宰府市 (925)2537 |
| 外        | 自衛隊福岡病院   | 春日市 (581)0431  |
| 産        | まなべ産婦人科医院 | 大野城市 (571)4307 |
| 小        | 福岡徳洲会病院   | 春日市 (573)6622  |

| 9月21日(月) |          |                |
|----------|----------|----------------|
| 内        | 津田内科医院   | 太宰府市 (924)3311 |
| 外        | 福岡徳洲会病院  | 春日市 (573)6622  |
| 産        | 牛島産婦人科医院 | 太宰府市 (921)2511 |
| 小        | 福岡大学筑紫病院 | 俗明院 (921)1011  |

| 9月22日(火) |          |                |
|----------|----------|----------------|
| 内        | 丸山病院     | 太宰府市 (922)9001 |
| 外        | 木下病院     | 太宰府市 (922)4041 |
| 産        | 永川産婦人科医院 | 紫 (922)3164    |
| 小        | 福岡徳洲会病院  | 春日市 (573)6622  |

| 9月23日(水) |             |                 |
|----------|-------------|-----------------|
| 内        | きよみず内科クリニック | 大野城市 (504)5658  |
| 外        | 西川整形外科医院    | 太宰府市 (928)1313  |
| 産        | 早瀬川医院       | 二日市中央 (924)3531 |
| 小        | 福岡大学筑紫病院    | 俗明院 (921)1011   |

| 9月27日(日) |          |               |
|----------|----------|---------------|
| 内        | 福岡大学筑紫病院 | 俗明院 (921)1011 |
| 外        | 福岡大学筑紫病院 | 俗明院 (921)1011 |
| 産        | 西尾産婦人科医院 | 紫 (928)1103   |
| 小        | 福岡大学筑紫病院 | 俗明院 (921)1011 |

内科と外科、小児科の平日夜間当番医は、市役所・消防署に問合せください。

## 小児救急電話相談

19時～翌朝7時 ☎#8000 休日・夜間の急な子どもの病気の対処に迷ったときの電話相談です。携帯電話からも可。

## 歯科休日急患診療

診療時間は9時～16時 休日急患歯科診療所 春日市 (571)0118 ※全ての日曜日・祝日・お盆・年末年始の歯科急患に対応しています。

## 緊急漏水時の水道当番業者

●水道当番業者(9月後半)

| 日程          | 業者名       | 電話番号      |
|-------------|-----------|-----------|
| 9月15日～9月20日 | (有)馬場崎設備  | (924)1672 |
| 9月21日～9月27日 | (株)朝日プラント | (924)1536 |
| 9月28日～9月30日 | (株)帆足設備   | (922)6382 |

●問い合わせ先 上下水道工務課 ☎(923)7112

## 9月の納税と納付

|            |     |
|------------|-----|
| 固定資産税      | 第3期 |
| 都市計画税      | 第3期 |
| 国民健康保険税    | 第4期 |
| 介護保険料      | 第4期 |
| 後期高齢者医療保険料 | 第3期 |

9月生まれ



# お誕生日おめでとう!



いのうえ あさひ  
**井上 諒柊ちゃん 1歳**  
(9月13日生まれ) 塔原西



いつもニコニコ笑顔のあっくんに家族みんな癒されてるよ♡  
これからも兄弟仲良くね♪

たちばな けいた  
**立花 圭太ちゃん 1歳**  
(9月16日生まれ) 石崎



けいたくん♡お誕生日おめでとう♡お兄ちゃんと仲よくスクスク元気に大きくなってね★★

いけだ ゆうま  
**池田 結真ちゃん 1歳**  
(9月9日生まれ) 針摺東



ニコニコ結真♪おめでとう♡これから一緒にいっぱい楽しいことやってこようね♡

しばた あつし  
**柴田 篤ちゃん 1歳**  
(9月29日生まれ) 二日市西



★1歳のお誕生日おめでとう★  
♡あっちゃんは私達の宝物!♡  
♪すくすくと元気に育ってね♪

しょうじ かほ  
**庄司 香穂ちゃん 1歳**  
(9月20日生まれ) 針摺東



香穂ちゃん誕生日おめでとう♡これからも可愛い笑顔でパパとママを癒やしてね♡

とりかい あやの  
**鳥飼 彩乃ちゃん 1歳**  
(9月18日生まれ) 永岡



音楽が大好きな彩乃♪いつも笑顔をありがとう♡これからもいっぱい笑って元気に育ってね♪

やまぐち えま  
**山口 愛菜ちゃん 2歳**  
(9月5日生まれ) 武蔵



愛菜ちゃん2歳のお誕生日おめでとう♡お姉ちゃんといっぱい遊んで笑って大きくなあれ♪♪

とよだ たいよう  
**豊田 太陽ちゃん 2歳**  
(9月16日生まれ) 岡田



たいちゃん、おめでとう!いつも明るい笑顔ありがとう♡いっぱい食べて大きくなってね

なかむら さくや  
**中村 朔也ちゃん 2歳**  
(9月12日生まれ) 二日市南



さっくんオメデトウ♡ニニとネエネとケンカもして遊んでるけど、仲良く遅く育ってネ♡

のぐち さわ  
**野口 紗羽ちゃん 2歳**  
(9月25日生まれ) 塔原東



甘えん坊で明るく優しいさわ♡毎日驚きと幸せをありがとう♡元気で素敵な女の子になってね

まつおか ゆき  
**松岡 由季ちゃん 3歳**  
(9月1日生まれ) 紫



あっという間に3歳になったね。元気な由季ちゃん♪これからもいっしょに楽しもうね。

みよし えりな  
**三好 栄利奈ちゃん 3歳**  
(9月25日生まれ) 二日市西



えりなちゃん、これからもスクスクと元気に育ってね~♪

●このコーナーの申込方法 ★コーナー名、子どもの名前(漢字、ふりがな)、誕生日(年月日)、保護者氏名、住所、電話番号を記載して申し込みください。★定員 24人(各号12人、超えた場合は抽選)  
※電話では受付していません。★1月生まれは、10月1日(木)~20日(火)に受け付けます。

★申込先 ▽電子メール [hishokouhou@city.chikushino.fukuoka.jp](mailto:hishokouhou@city.chikushino.fukuoka.jp)  
▽FAX(923)5391 ▽郵送 〒818-8686(住所記入不要)筑紫野市役所秘書広報課あて ★3歳まで ※申込時には、写真・コメントの添付は不要です。

## 女性センター無料相談

### 総合相談

- 日時 月~金曜日(休館日、祝日除く)、9時~16時30分
- 相談方法 電話、面接(要予約)

家族、夫婦、職場のこと、ひとりで悩まないで!

### 女性弁護士による法律相談

- 日程 ①10月13日(火)【9月30日から予約受付】  
②10月27日(火)【10月14日から予約受付】
- 時間 13時~16時(1人30分程度)
- 場所 生涯学習センター内 女性相談室
- 申込方法 電話で予約



### 心や生き方の相談

- 日時 10月1日(木)・15日(木)、13時30分~16時30分
- 場所 生涯学習センター内 女性相談室
- 申込方法 電話で予約



### 電話相談・ちくし女性ホットライン

- 身近な人からの暴力やセクハラなどの悩みを一緒に考えます。
- 相談日時 月~金曜日(祝日・年末年始を除く)、10時~17時(木曜日のみ10時~20時30分)
  - 相談電話番号 ☎(513)7335



●申し込み・問い合わせ先 男女共同参画推進課 ☎(918)1311 ※9月28日(月)は休館

# 8・22を忘れない！災害に強いまちをつくらう

「8・22豪雨災害対策祈念集会を開催しました」

平成26年8月22日明け方、1時間に110ミリを超える猛烈な雨と雷鳴が市内を襲い、瞬く間に高尾川・鷺田川が氾濫し、市内11カ所の道路が冠水しました。

市内全域に避難勧告を発令し、住宅などの浸水被害は194棟に及び、その他にも崖崩れや道路破損など、大きな爪あとを残す災害となりました。

被害に遭われた皆さまには、心からお見舞い申し上げます。

市では、この災害を忘れることなく、市職員全員の防災意識の強化を図るため、8月22日(土)に「8・22豪雨災害対策祈念集会」を行いました。

全国を見ると、近年の災害は、いつでも起こるかわかりません。それだけに、災害対応・災害対策の備えは、常に整えておく必要があります。

今後とも国・県と連携を密にとりながら、災害に強いまちづくりに向けて努めていきます。



今後の改築整備について説明する職員



橋が見えない状態の高尾川  
(平成26年8月22日、二日市中央)



市職員全員の防災意識の強化を図り、災害に強いまちづくりに向けて万全の体制で臨みます

広告

広告

広告

広告の掲載は、秀英社印刷株式会社 ☎(923)3154に問い合わせください。



筑紫野市ホームページ  
<http://www.city.chikushino.fukuoka.jp/>



筑紫野市フェイスブック  
<http://www.facebook.com/ChikushinoCity/>



筑紫野市ツイッター  
<http://twitter.com/ChikushinoCity/>

