

広報 ちくしの

2015 July
7.1
No.1040

【特集】

ひとひと
人と人をつなぎ
こえがお
子どもに笑顔を



げんき おお そだ
元気に大きく育てね!

6月10日(水)、原田保育園・光が丘幼児園の子どもたち117人が、田植えを行いました。

これは、食育指導の一環で、農業体験(稲作・野菜作り)を通して、食の大切さや自然の恵みの重要性を知り、感性を養うために行われているものです。

田んぼに入った子どもたちは、初めての体験に歓声を上げながら、受け取った苗を大事に植えていました。



[特集]

ひとひと 人と人をつなぎ こえがお 子どもに笑顔を

～ファミリー・サポート・センターちくしの～

保育園にお迎えに来てくれた、まかせて会員さんとおねがい会員さんの子どもたち

「おねがい会員」

○市内在住または在勤の人で、生後3カ月～小学校6年生までの子どもがいる人
○事業説明がある学習会を1年間のうちに受講する

ファミリー・サポート・センターちくしの(通称ファミサポ)は、子どもを預かって欲しい「おねがい会員」と子どもを預かれる「まかせて会員」をつなぐ会員組織です。

ファミサポの会員になるには、必要な講習を受講した後で、会員登録となります。

●「ファミリー・サポート・センターちくしの」とは

「ファミリー・サポート事業」は、子育ての手助けをして欲しい人と、「子育ての経験を生かして、子育て中の皆さんを応援したい!」という子育ての手助けをしたい人とを結び、地域で子育てを支え合う、相互援助活動です。

●「ファミリー・サポート事業」とは

とは

「まかせて会員」

○市内在住で、自宅子どもを預かることができる人
○健康で子育てに意欲がある人
○ファミサポ学習会を4回事業説明がある学習会、幼児安全講習は必須10時間を1年間のうちに受講する

「おねがい」「まかせて」の両方会員になることもできます。

会員登録後は、「おねがい会員」から、ファミサポ事務局へ事前打ち合わせ依頼を行います。

ファミサポ事務局は、「おねがい会員」の依頼内容に合わせて「まかせて会員」を探し、日程調整後、おねがい会員・子ども・まかせて会員・アドバイザーで顔合わせをします。



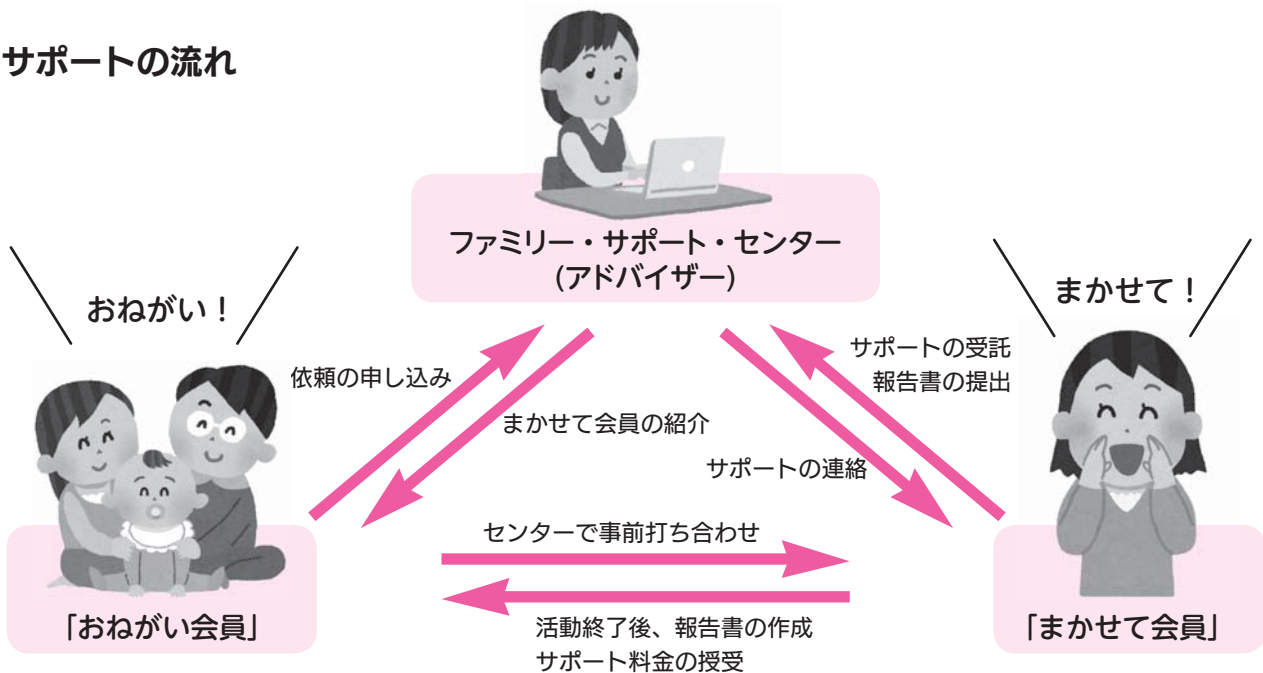
●サポート料金(子どもの年齢に関係なく1人当たり)

曜日・時間	1時間当たり金額
月～土曜日(7時～19時)	700円
月～土曜日(上記以外)	900円
日曜日、祝日、年末年始	900円

*月～土曜日は、祝日・年末年始を除きます。
*複数の子どもを預ける場合は、2人目からは半額になります。
*公共交通機関・タクシーを利用した場合は、別途実費となります。

援助活動終了後、「まかせて会員」は、その日の活動を報告書に記入し、「おねがい会員」が確認します。
「おねがい会員」は、報酬基準に決められたサポート料金を「まかせて会員」に支払います。
*病気中の預かりは行っていません。また、宿泊は行っていません。

● サポートの流れ



● いろんな場面で子育てサポート! こんなときに利用されています



保育所、幼稚園、学校の送迎と前後の預かり



買い物など外出の際の一時預かり



サッカーや英語など、習い事の送迎と前後の預かり



子どもの参観など、行事のときの子どもの預かり



仕事やリフレッシュなどの短時間の預かり



急な残業で保育所などのお迎えが間に合わない

おしえてファミサポ!

Q & A

Q 対象の子どもの年齢は何歳からですか?

生後3カ月から小学6年生までになります。

Q 会員になれるのは女性だけですか?

いずれの会員も、趣旨を理解し、協力していただける人であれば、性別・免許・資格は問いません。

Q 仕事をしていないと「おねがい会員」になれませんか?

仕事をしていなくても、育児の合間のリフレッシュや、妊娠中の預かりなど、「おねがい会員」になることができます。

Q 預けている間の子どもの食事などはどうしたらいいですか?

「まかせて会員」さんに食事一律300円、おやつ1回100円で提供してもらうことができます。

●ある日のファミリー・サポートにお邪魔しました

18時
まかせて会員が保育所にお迎え

先生、さようなら！
おばちゃん、今日は
何して遊ぶ？



18時30分
まかせて会員宅で夕食

おいしいね！
残さず食べたよ



●1食300円で食事の提供をして
もらえます。

お父さん、おかえりなさい！
おばちゃん、またね～



20時
まかせて会員宅に
おねがい会員お迎え

●あなたもファミリー・サポート・センターに登録しませんか？

●登録の学習会は第1～4期の年4期
ファミサポに会員登録するための学習会は、年4期、
計16回開催しています。

開催日程などは、「広報ちくしの」のほか、市ホーム
ページ、子育てカレンダーに掲載しています。

直近では、7月～9月に開催予定です。(広報6月
15日号に掲載しています)

*学習会は、誰でも参加する
ことができます。



●学習会のほかに、交流会も開催しています
年3回、会員さんたちと子どもたちとの親睦のため、
クッキングやコンサートなどの楽しい交流会を開催
しています。



▲5月16日に開催した交流会、
「みんなでクッキング」

▼子育て支援センターと共催
「ファミリーコンサート」



●学習会や交流会は、全て「まかせて会員」の皆さん
による、無料の託児があります。
お気軽にご利用ください。



ファミリー・サポート・センター
ちくしの会員数 (平成27年5月現在)

- おねがい会員 555人
- まかせて会員 133人
- 両方会員 70人

「おねがい会員」さんに
聞きました

- 仕事柄残業が多く、実家も遠いことから、頻繁に利用させていただいています。最初は子どもを預けることに罪悪感を感じていましたが、まかせて会員さんやスタッフの皆さんにとても親切にしていたとき、今はファミサポの目をとても楽しみにしている子どもたちがいます。
- 児童クラブお迎えの後、楽しく遊んで笑顔を見るのがとても嬉しいです。
- 週3回1時間程度利用しています。本当に助かっています。働く女性の強い味方です。
- 子どもにとっても、色々な人と接し色々な体験ができ貴重な時間を過ごしていると思います。
- アットホームな雰囲気です安心してお願いできる、大切な「より所」です。
- 楽しんでいる子どもの姿を見て、安心して預けることができます。
- 遠方に親がいる私にとって、ファミサポはとても力強い味方です。

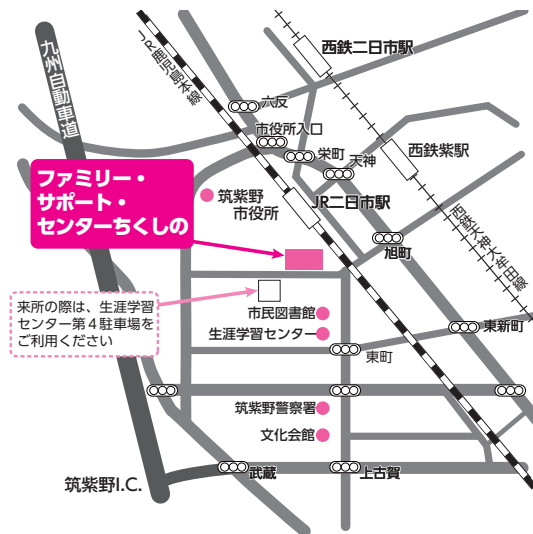


「まかせて会員」さんに
聞きました

- わが家には小2、5歳、1歳の3姉妹がいますが、依頼が入ると大変喜びます。お預かりするお子さんは男の子・女の子、年齢もさまざまですが、一緒に遊べるからです。初めて預かる時は泣く子もいますが、3姉妹と遊んでいるうちに自然と泣き止み、最後には遊びに興じる姿や笑顔も見られます。
- お子さんたちと共に過ごす時間はとても有意義です。
- お子さんたちにエネルギーを分けてもらっています。
- 短時間の活動なので負担にはなりません。
- 活動を通じて家族の絆が強まったように思います。
- 子どもたちの成長を見るのは喜びです。出会いに感謝。
- 子どもたちから笑顔をもらい我が家も笑顔でいっぱいになります。笑顔がありがとう。

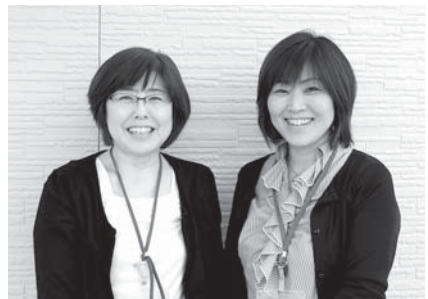


● 申し込み・問い合わせ先
ファミリー・サポート・センターちくしの
☎・FAX (921)1396



ひろがる、つながる、みんなのファミサポ
～ファミリー・サポート・センターから～

▽「ファミリー・サポート・センターちくしの」は、開設14年目を迎え、現在約760人の会員の皆さんに登録いただいています。多くの皆さんのご協力により、地域のひとと人の輪が広がっています。▽まかせて会員さんは子どもが大好きで、ボランティア精神にあふれた皆さんです。急な活動依頼で数時間後の活動も少なくありませんが、気持ちよく活動を受けていただき助かっています。報酬はありますがボランティアとして、報酬以上のやりがいを感じてあるんだなと頭が下がる思いでいっぱいです。ファミリーサポートは「やさしい近所さん」「気さくなお隣さん」そんな存在になりたいと思っています。▽ファミサポの活動はできる人ができる時に、できることを行い、地域の人同士で支え合います。素敵な出会いが待っています。



アドバイザーの前田さん(左)と橋本さん(右)

市役所からのお知らせ

7月は「同和問題啓発強調月間」です 人と人との豊かな出会いを求めて

「今年、息子が二十歳になります。記念に、息子が3年生の時、筑紫野市の人権作文集『くさび』に載った作文を渡したいのですが手元になくて、こちらにありませんか。」

4月、こんな電話が入りました。市で保管していた「くさび」には、名前だけが掲載されていました。しかし、当時、学校別に人権作文集をつくっていたことを思い出し在籍していた筑紫東小学校に問い合わせたところ、保管されていることがわかり、掲載されていた作文をお母様にお渡しすることができました。



親友Aさん

筑紫東小学校三年 露口寛次

長い夏休みが終わわり、やっと二学期が始まった。
「二学期のおわりに転校してしまっ
たAさんのかわりに、だれか転入
してくるだろうか。」
と思いました。

次にまた思いました。
「もしかして、一年生の時に転校し
てしまったBさんかも。」

と思い、どんどん広がっていきま
した。そして、転入してきた人を
先生が紹介してくれました。それ
は、Bさんだったので。

Bさんは、僕と気の合う人でA
さんと同じくらい、いい人でした。
そして、昼休みは、ほとんどの日、
Bさんとバスケットボールで遊ん
でいます。今では、けんかもする
くらい大の仲良しです。6年生、
最後の写真は、横でとりたいです。

◆人と人との豊かな出会いを求めて

三年生として、友が去った不安な気
持ちと、友を求める気持ちが素直に書
かれています。また、出会いによって
Aさんとの別れのつらさを克服し、B
さんとの友情を深めた姿がわかります。
お母様も二十歳になっても、この気持
ち、人との出会いを大切にしてほしい
と願い、この作文を探されたそうです。
私たちは、このように人と人の豊かな
出会いによって成長します。

しかし「あの人は、○○という地域
に住んでいるから」と、その人のこと
を知ろうともせずにその人の価値を決
めつけたり、人のうわさ話だけをうの
みにして自分で確かめようとしなかつ
たりして自ら豊かな出会いの機会を失っ
てしまうこともあるのです。

それは、お互いにとって不幸なこと
だと思いません。

だれもが、
人と人の豊かな
出会いと

つながりの中
で生き生きと
自分らしく
生活できる
筑紫野市を
つくっていき
ましょう。



筑紫野市同和問題講演会

▽日時 7月25日(土)

開場12時30分 開演13時

▽場所 文化会館大ホール

▽内容

・オープニング

福岡農業高校太鼓部による太鼓演奏

・講演

「心の窓を少し拓いて」

～好感、共感、親近感が人権力を育む～

▽講師

明石 一朗さん(関西外語大学教授)



明石さんは、1955年大阪府貝塚市に生
まれ、母校である貝塚市立東小学校で教師と
なり、学校長で退職されました。小学校現場
から大学、全国同和教育研究協議会や大阪府
教育委員会等を通じて人権教育や家庭教育等
に長年携わり、子どもの見方、接し方、褒め
方・叱り方、心のつかみ方、学校・家庭・地
域の教育力など、今日の子どものをめぐる教育
課題や同和問題をはじめとした人権問題等
について語られています。また、講演だけだ
なく、多くの本を出版し、テレビにも出演さ
れています。その内容は、具体的に分かりやす
く、明るく楽しく、ユーモアあふれ笑いが絶
えることがあります。

強調月間の主な取り組み

● 街頭啓発

▽7月1日(水)、18時～19時

JRと西鉄各駅(8カ所)

▽7月15日(水)、18時～19時

市内スーパーなど(6カ所)

● 「わたしからの人権メッセージ」募集!

皆さんからのあたたかい「人権メッセージ」を募集します。標語や作文、写真など形式は問いません。

▽応募期限 7月末日

▽応募先 〒818-8686(住所記入不要)

教務課 人権・同和教育担当

福岡県の主な取り組み

● 問題啓発強調月間講演会

▽日時 7月18日(土)

開場12時30分 開演13時

▽場所 クローバープラザ(春日市)

■ 第一部 講演

「同和对策審議会答申50年

〜今、私たちに何が問われているか〜

講師 稲積謙次郎さん

■ 第二部 DVD上映

平成26年度法務省委託 人権啓発教材

人権アーカイブ・シリーズ

「同和問題〜過去からの証言、未来への証言〜」

国民健康保険限度額適用認定証を更新します

● 入院など医療費が高額になるときは事前に認定証の申請を

医療機関窓口で保険証などに加え、

「限度額適用認定証」または「限度額適用・標準負担額認定証」を提示することにより、一つの医療機関での1カ月の医療費の窓口負担や食事が減額されることがあります。

認定証は、事前に国民健康保険担当の窓口へ申請をして交付を受けてください。

※保険適用される診療分のみ。同じ医療機関でも、歯科は別計算。また、外来と入院も別計算。

● すでに交付を受けている人は、再度申請を

すでに認定証を持っている人は、有効期限が7月31日までとなっています。

8月以降も必要な人については、7月15日(水)から申請を受け付けます。

● 交付の申請手続きに必要なもの

▽本人確認ができるもの

(保険証、免許証、住民基本台帳カード、パスポートなど)

▽印鑑

● 注意事項

世帯に所得が未申告の人がいたり、

国保税に滞納があると、認定証の交付

ができない場合があります。

70歳以上の住民税課税世帯の人は医療機関に保険証と高齢受給者証を提示

することで、窓口負担が自己負担限度額までとなりますので、申請は不要です。

● 問い合わせ先 国保年金課 国保担当

毎年8月に所得区分の見直しが行われ、前年の所得でそれぞれの区分を判定します。

「限度額適用認定証」または「限度額適用・標準負担額減額認定証」による高額療養費の負担区分は、年齢や所得によって異なります。詳しくは問い合わせください。

● 問い合わせ先 国保年金課 国保担当

国民年金には、経済的な理由などで保険料を納めることが困難な場合に、申請により認められると保険料の納付が免除される制度があります。

平成27年度の免除申請は、平成27年7月分〜平成28年6月分の保険料を対象としたものです。

また、免除申請は申請時点から2年1カ月前分までしか受付ができませんので注意してください。

なお、免除申請には前年の所得による審査があり、離職票などの添付が必要

な場合があります。

詳しい内容や手続きについては、お問い合わせください。

● 問い合わせ先 国保年金課 医療年金担当

平成27年度 私立幼稚園就園奨励費

市では、幼稚園教育の一層の普及充

実を図るため、私立幼稚園の保育料などの一部給付を行っています。

● 対象

私立幼稚園に在園している満3歳児

および3〜5歳児(平成21年4月2日〜平成25年4月1日生まれ)で、市内に居住している人の保護者。

● 問い合わせ先

学校教育課 学校教育担当

※満3歳児は、満3歳に達した月から給付の対象となります。

● 問い合わせ先

学校教育課 学校教育担当

● 問い合わせ先

学校教育課 学校教育担当

● 問い合わせ先

学校教育課 学校教育担当

● 問い合わせ先

学校教育課 学校教育担当



カミリーヤで健康・体力づくり はじめませんか？

■トレーニング健康測定室

「運動不足を解消したい」「筋力を向上させたい」など、体に関する悩みはトレーニング健康測定室にお任せください。

▼個別運動プログラムを作成し、ご自身にあった運動を提案します！

▼骨盤ケアや美姿勢、カラダ改善、エアロビクスなど多彩なミニレッスンも充実しています！

●利用時間 火～金曜日9時～19時、土・日曜日(祝日)9時～17時

●休室日 月曜日、年末年始

●対象 20歳以上の人

●料金 1回2時間以内 市内350円、市外700円

●持参するもの 運動しやすい服装、室内シューズ、タオル、飲み物

■第1回「健康測定会」を開催します！

これから運動を始めようと思っている人、運動が苦手な人、まずは自身の体の健康チェックをしてみませんか？(要申込)

●日時 7月30日(木)、9時30分～15時30分、一人60分程度

●内容

①測定項目 体成分測定(筋肉量、脂肪量等)、血管年齢測定(血管の弾力性、握力、柔軟性、バランス測定、ロコモ度チェック・姿勢チェック)

②結果説明

③レッスン体験(姿勢改善など)

●対象 20歳以上の人

●料金 500円

●定員 先着50人

※30分間隔での予約制で各5人ずつ

●持参するもの 運動しやすい服装、室内シューズ、タオル、飲み物

●申込期間 7月1日(水)、9時～

●申し込み・問い合わせ先

トレーニング健康測定室(カミリーヤ内) ☎(920)8070



気軽にできるボランティア 献血(血液)協力ください

血液は、血液型が同じでも一人ひとり違っているため、複数の献血者の血液を合わせて輸血した場合、副作用の

起きる可能性が高くなります。そのため、副作用の可能性が大幅に少なくなる400ミリリットル献血にご協力ください。

※運転免許証、献血カード・手帳などを持参ください。

●日時 7月14日(火)、9時30分～12時・13時～16時

●場所 市役所玄関前

●採血量 全血400ミリリットル

●対象年齢(体重) ▼男性 17歳～69歳

▼女性 18歳～69歳

●体重 50kg以上

※ただし、65歳以上の人は、60歳になって献血の経験がある人。

●共催 筑紫野市献血推進協議会

●問い合わせ先 健康推進課(カミリーヤ内) ☎(920)8611

大腸がん検診を 受けましょう！

大腸がん検診は、集団検診と個別検診があります。集団検診の詳細は、3月下旬に配布された「健康カレンダー」をご覧ください。

【個別検診】

●検診期間 7月1日(水)～平成28年2月29日(月)

※医療機関での容器配付は平成28年1月末日まで

ライトダウンキャンペーンに ご協力ください

国では、地球温暖化防止のため、ライトアップ施設や家庭の電気を消すよう呼びかける「CO2削減／ライトダウンキャンペーン」(6月21日～7月7日)を実施しています。

7月7日、20時～22時は、特別実施日として全国一斉消灯を呼び掛けます。身近な明かりを消して、みんなで地球のことを考えてみましょう。

●問い合わせ先 環境課 環境保全担当



子育て支援センター「あそびの広場」
人形劇団「やじろべえ」公演

人形劇団「やじろべえ」による人形劇の公演を行います。目の前で広がる人形劇を親子で楽しみましょう。(参加無料)

●日時 7月30日(木)、10時～11時(受付9時30分)

●場所 カミリーヤ1階多目的ホール

●演目 「きのいいへびくん」

●対象 市内在住で0歳から就学前の子どもとその保護者

●自由参加です。当日直接来場してください。

●問い合わせ先
子育て支援センター

☎(922)7287



人形劇団「やじろべえ」
「きのいいへびくん」から

水辺観察・星空観察
親子観察会を開催します!

水辺観察会

水辺にはいろいろな生き物がいます。宝満川の清流の中で楽しく生き物の観察をしながら、私たちを取り巻く「環境」について考えてみませんか?

●日時 7月28日(火)、10時～12時

※雨天時や川の濁りがひどい時などは中止

●場所 竜岩自然の家

●講師 福岡県保健環境研究所

●定員 市内の小中学生とその保護者
先着30人程度

星空観察会

望遠鏡で月や土星、その他夏の星座を観察してみませんか?
にぎやかな星空を楽しみましょう!

●日時 8月20日(木)、19時～20時30分
(予備日8月21日(金)※雨天時は中止)

●場所 カミリーヤ2階 視聴覚室
(観察は多目的コート)

●講師 濱田 芳宏さん

●定員 市内の小中学生とその保護者
先着30人

共通

●申込方法 「①住所、②氏名・ふりがな(参加者全員)、③年齢(参加者全員)、

④電話番号、⑤水辺観察会または星空観察会」を明記の上、ハガキ、FAX、電子メールのいずれかでお申し込みください

●申込期間 7月1日(水)～17日(金)必着

●申し込み・問い合わせ先

▽〒818-8686 住所記入不要市環境課
▽☎(923)9642

▽電子メール kankyoutou@city.chikushino.tukuko.jp

「宝満川カヌー教室」
参加者募集

毎年好評の「宝満川カヌー大会 in 美咲」。今年は9月27日(日)の開催予定で、ただいま準備中です。

大会本番に向けて宝満川で「宝満川カヌー教室」を開催します。大会出場希望者やカヌーに興味がある人はふるってご参加ください!(参加無料)

●日時
▽7月25日～9月26日の土・日曜日、
10～12時(8月15日、22日、30日、
9月19日を除く)

▽9月24日(木)・25日(金)の16時～18時

※雨天などの悪天候の場合は中止

●場所 市内美咲宝満川河川敷美咲隣保館うら

●参加方法
▽当日受付。事前申し込みは不要です。
▽着替え、水筒、帽子などをご用意ください。

●その他

カヌーには、小学校1年生以上であればライフジャケットを着用し安全に乗ることができ、初心者には講習を行っています。また、事故防止のため監視員を配置しています。なお、万が一の事故の場合は、全国市長会新総合賠償保険範囲内の対応となります。

●カヌー大会出場予定の初心者は、必ずカヌー教室に参加してください。

●問い合わせ先
美咲隣保館(市内美咲9番地3)

☎(926)4136



貯水槽水道の衛生管理して ますか？

高い建物は、配水管からの水圧のままでは給水できないので、水道水をいったん貯水槽のため、ポンプで圧力を加えて各階に給水します。このような建物内水道を総称して「貯水槽水道」と呼び、貯水槽から蛇口までの設備や水質の管理は設置者の責任で行うことになっています。

貯水槽の有効容量が10立方メートルを超える「貯水槽水道」は「簡易専用水道」として、水道法によって年一回の清掃実施と法定検査を受けることが義務付けられています。

また、簡易専用水道以外(10立方メートル以下)の貯水槽水道の設置者も簡易専用水道に準じて、管理し検査を受けるよう努めなければならないことになっています。(詳しくは市ホームページをご参照ください。)

「貯水槽水道」の設置者は、入居者の安全な生活を守るためにも衛生管理には十分に配慮してください。

また、1年以内に1回、受水槽・高置水槽の清掃が必要です！

● **問い合わせ先** 上下水道工務課 給排水担当

☎(923)7172

ごみ減量・リサイクル協力店 を募集します！

市内の事業所で、ごみ減量・リサイクルへの取り組みについて一定の項目を満たす事業所を「ごみ減量・リサイクル協力店」として認定しています。

ごみ減量やリサイクルに取り組んでいる事業所の皆さんの応募をお待ちしています。



ごみ減量・リサイクル協力店認定証

● **期間** 随時受付中

(認定証交付は9月を予定)

● **対象** 市内の全事業所

● **認定方法**

▽生ごみ、ダンボールなどの事業所から生じる廃棄物の減量化
▽可燃ごみ、不燃ごみ、資源ごみをしっかり分別している
この他、全23項目中5項目以上を満たす事業所

※詳細については、市ホームページをご覧ください。認定証交付後、市ホームページなどで広く周知します。

● **申込方法** 電話

● **主催** 筑紫野市ごみ減量推進連絡協議会・筑紫野市

● **申し込み・問い合わせ先** 環境課 廃棄物担当

☎(926)5300

▽その他問い合わせ先 市環境課

☎(926)5300

▽その他問い合わせ先 市環境課

クリーンヒル宝満 リユース家具の即売会

クリーンヒル宝満に持ち込まれた家具類で、再利用できるように修理したものを展示・販売します。

● **購入対象者** 筑紫野市、小郡市、基山町のいずれかに住んでいる人

● **販売品目** 家具類・約100点

※一世帯につき2点まで購入できます。

● **販売日時** 7月14日(火)、9時～16時(12時～13時は昼休み)

● **販売価格** 1点2000円以内

● **購入方法**

①希望の品の値札を取り、クリーンヒル宝満管理棟で申込書を受け取り、記入してください。
②代金を支払い、その場で持ち帰ります。

※配送はしません。当日持ち帰りがない場合は、7月31日までに引き取りに来てください。(土・日曜日、祝日は休み)

※一部のリユース家具の写真をクリーンヒル宝満のホームページに7月1日から掲載します。(http://human.sakura.ne.jp)現地での下見はできません。

▽ **販売会場・販売に関する問い合わせ先**

クリーンヒル宝満(市内大字原田13

89) ☎(926)5300

▽その他問い合わせ先 市環境課

☎(926)5300

▽その他問い合わせ先 市環境課

☎(926)5300

夏の節電にご協力を

夏場は、エアコンの使用などで電気使用量が増加します。今年の夏は、老朽火力の最大限活用を前提に、電力の安定供給に最低限必要な予備力を確保できる見通しですが、引き続き日常生活や健康に支障のない範囲で、節電にご協力をお願いします。

● **節電期間** 7月1日～9月30日(8月13日～15日除く)の平日9時～20時

● **13時～16時頃がピーク**

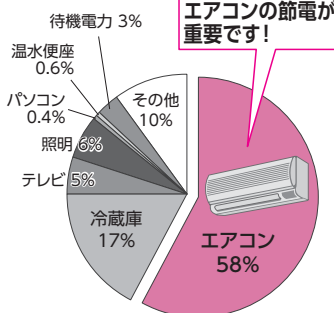
夏の昼間の電力は、13時～16時頃が最大ピークとなる傾向にあり、日中家にいるときは、特にこの時間帯の節電が重要となります。

● **熱中症に注意** 屋内でも熱中症にかかる場合があります。適切な室温管理や水分補給などに十分に注意してください。特に、高齢者や体調に不安がある人は気を付けてください。

● **問い合わせ先** 環境課 環境保全担当

電気機器の使用例 (在宅世帯)

夏の昼間(14時頃)の電気機器の使用例



【資源エネルギー庁推計】

人材募集

【二日市温泉にある御前湯の臨時職員(受付係)を募集します】

●採用予定人数 若干名

●勤務内容 御前湯入湯利用客の受付、物品販売の受付、浴室・脱衣室の片付けなど

●勤務時間 週7日(土日祝日も含む)のうち、交代勤務で3日出勤

①8時30分～15時15分、②12時15分～19時、③15時～21時45分(各休憩45分)の3パターンをローテーション。

●賃金 時給 800円

※有給休暇、社会保険、厚生年金保険、雇用保険の適用なし(任用期間更新の場合は年次有給があります)

●受付期間 7月2日(木)～16日(木)17時必着

●申込方法 管財課で配布する公募申込書に必要事項を記入し、持参または郵送してください。なお、公募申込書の郵送はしません。※市のホームページからもダウンロードできます。

●任用予定期間 8月17日(月)～平成28年1月31日(日)※更新の場合あり

●諸手当 交通費、ボーナスの支給なし。時間外勤務手当は別途支給。

●選考方法 書類および面接。

●面接日・合否発表 応募者に文書で通知します。

●申し込み・問い合わせ先 〒818 8686 (住所記入不要) 市管財課

【保育士(臨時職員)を募集します】

公立保育所に勤務する保育士を募集しています。希望する人は、「筑紫野市臨時職員任用候補者名簿登録申込書」(登録申込書)で申し込みください。

●応募資格

保育士登録を済ませている人(都道府県知事に登録し、保育士証の交付を受けている人)

●申し込みに必要なもの

①登録申込書(写真が必要です)

②保育士証の写し

①、②を人事課に郵送または持参してください。

●賃金 日額7000円

●郵送先 〒818 8686(住所記入不要) 人事課あて

※登録申込書は、子育て支援課窓口またはホームページからダウンロードしてください。

登録後、必要に応じて市から連

絡します。勤務条件等は、採用時にお知らせします。期間によって、社会保険等に加入することがあります。

●問い合わせ先 子育て支援課 保育担当

【放課後児童クラブ(学童保育所)登録支援員を募集します】

児童クラブで子どもと一緒に遊んだり、おやつ準備などを行う支援員を登録制で募集します。子どもが好きな人の登録を歓迎します。

●勤務地 市内の小学校児童クラブ

●勤務時間 勤務日、時間帯は相談

▽月～金曜日

12時(または13時)～18時(または19時)

▽土曜日と春、夏、秋、冬休み

8時～18時または19時の間の8時間程度

●対象者

20歳～50歳くらいの子どもの好きで明るい人

※登録方法など詳細はお問い合わせください

●申し込み・問い合わせ先

NPO法人ちくしつ子ネットワーク事務局 ☎(922)9779 (10時～17時)

医療費・税金を多く払いすぎているようです
銀行のATMで還付手続きをします

これは詐欺です!

ストップ! ニセ電話詐欺!

電話で「お金」は、すぐ相談!



こちら1110番!
筑紫野警察署情報



■相談・問い合わせ先 筑紫野警察署 ☎(929)0110

第65回

社会を明るくする運動

犯罪や非行を防止し、立ち直りを支える地域のチカラ

社会を明るくする運動って？

社会を明るくする運動は、全ての国民が、犯罪や非行の防止と罪を犯した人たちの更生について理解を深め、それぞれの立場において力を合わせ、犯罪のない地域社会を築こうとする全国的な運動で、今年で65回目を迎えます。

地域のチカラが犯罪や非行を防ぐ

テレビや新聞では、毎日のように事件のニュースが報道されています。安全で安心な暮らしは全ての人の望みです。犯罪や非行をなくすためには、どうすればよいのでしょうか。取り締まりを強化して、あやまちを犯した人を処罰することも必要なことです。しかし、立ち直ろうと決意した人を社会で受け入れていくことや、犯罪や非行をする人を生み出さない家庭や地域づくりをすることもまた、とても大切なことなのです。

社会を明るくする運動に、みんなの参加を

犯罪や非行をなくす。あやまちからの立ち直りを支えていける地域をつくる。そのためには、一部の人たちだけでなく、地域の全ての人たちがそれぞれの立場で関わっていく必要があります。社会を明るくする運動は、今年で65回目を迎える全国的な運動です。

犯罪や非行のない地域をつくるために、一人ひとりが考え、参加するきっかけをつくることを目指しています。

みんなで考え、参加してください

社会を明るくする運動では、街頭広報、ポスターの掲出、新聞やテレビなどの広報活動に加えて、誰でも参加できるさまざまな催しを行っています。イベントに参加したり、この運動を知ったことなどをきっかけにして、どうして犯罪や非行が起きてしまうのか、安全で安心な暮らしをかなえるために、今、何が求められているのか、そして、自分には何ができるのかを、皆さんで考えてみませんか。

問い合わせ先

生活福祉課 地域福祉担当



昨年度の社会を明るくする運動推進大会

筑紫保護区保護司会 筑紫野支部から

保護司は、法務大臣が委嘱した更生保護のボランティアで、犯罪や非行した人の立ち直りを助けるとともに、地域の安全・安心のため、犯罪予防の活動に取り組んでいます。

筑紫保護区保護司会筑紫野支部では、現在17人の保護司が活動しています。市民生活の安全が確保できるよう地域の防犯活動と連携し、防犯のまちづくりを推進していきます。



人はみな、
生かされて
生きてゆく。



主催/法務省

人はみな、
生かされて
生きてゆく。



犯罪や非行を防止し、立ち直りを支える地域のチカラ
第65回 社会を明るくする運動

けん しん 健診を受けて

けっ かん まも 血管を守ろう!

こんにちは
保健師です



自覚症状がないまま、血管はダメージを受けています

ある日突然発症したように見える脳血管疾患・心疾患なども、日々の生活習慣の積み重ねで起こります。自覚症状がないうちから血管を守ることが必要です!

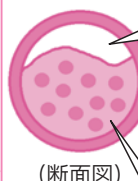
- 生活習慣**
- 食べ過ぎ
 - 運動不足
 - 喫煙
 - 多量飲酒
 - 肥満
 - ストレス など

血管が傷み始めた段階

- 高血圧
 - 高血糖
 - 脂質異常
 - 高尿酸(通風) など
- これらのリスクが重なるほど動脈硬化のスピードが加速します

血管の変化

動脈硬化になった血管



心筋梗塞などが起こる寸前!
血液が通る隙間がこんなに狭くても自覚症状がない!

余ったコレステロールや血糖がたまり、血管をふさぐ。血管が硬くなる。

病気を発症

- 脳血管疾患



- 心疾患



健診で早期発見!

自覚症状はありません

生活に影響

体のサインに気付くため、 毎年健診を受けましょう

体の状態は年々変化しています。健診を受けると、外からは見えない動脈硬化のサインに気付くことができ、病気の早期発見や、生活を見直すきっかけになります。

さらに、毎年継続して受けることで、体の変化に気付くことができます!

血管を守るポイント

どれか一つでも取り入れてみましょう!

血管を守るためには、生活習慣を見直すことも大切です!

- 野菜1皿プラス!
食事バランスの見直しを



- 飲酒は適量(日本酒1合程度)を守ろう

- 1日10分から!
運動を取り入れよう

- 禁煙も大事



- 上手にストレス管理



■問い合わせ先 健康推進課(カミーリヤ内) ☎(920)8611



戦後70年ふるさととの戦時資料展

■ある兵士の一生

本展では、二日市尋常高等小学校の卒業生で、福岡連隊に入隊したある兵士に焦点をあてます。この兵士が中国南部を転戦し、最後はガダルカナル島で戦死するまでの生涯を、戦場から両親へ宛てた手紙を中心に振り返ります。

あわせて、市内各所に祀られている慰霊碑や軍人墓碑の位置図、第十六方面軍司令部の山家洞窟、海外からの引き揚げ、GHQからの指令に関する新聞記事や史料を展示します。

記録映像の上映、講演会も開催します(詳細は次号で紹介します)。



塔原公園に建つ慰霊碑

慰霊碑とは、亡くなった人や動物の霊魂を慰めることを目的とした碑のことです。特に戦争による戦没者の霊を祀ったものが多く見られます。

写真の碑は、昭和7年(1932)12月に建立されたものです。総高8メートルを超える、市内では最大級の慰霊碑です。



筑紫の防空壕(1945年、筑紫)

今日の平和と繁栄が、多くの先人の犠牲と努力のうえに成り立っていることを、改めて考えていただきたいと思います。

■会期

7月11日(土)～9月6日(日)

*月曜日は休館。ただし、祝日は開館(その翌平日は休館)

■会場・問い合わせ先

歴史博物館 ☎(922)1911

しつとこ 九博

「大英博物館展 100のモノが語る世界の歴史」を開催します

しつとこ九博は、九州国立博物館の特別展を解説する講座です。今回のテーマは「大英博物館展 100のモノが語る世界の歴史」です。

英国・ロンドンにある大英博物館が総力を結集し、約700万点の収蔵品から選んだ100作品で構成するこの特別展。世界各地でつくられたさまざまな「モノ」とともに、200万年前から現在にいたる人類の歴史を紹介します。

映画「ハリー・ポッター」第1作に登場する「ルイス島のチェス駒」や、教科書でおなじみ「ウルスのスタンダード」など、大英博物館屈指の名品も来日します。



ルイス島のチェス駒 1150-1200年 イギリス、ルイス島 おそらくノルウェーで制作 (C) The Trustees of the British Museum

- 講師 河野一隆さん(九州国立博物館)
- 日時 7月17日(金)、15時～16時30分
- 場所 歴史博物館 研修室
- 参加費 無料
- 定員 先着70人(要申し込み)
- 申込開始 7月8日(水)、9時～ 電話または事務室で申し込み
- 申し込み・問い合わせ先 歴史博物館 ☎(922)1911

※本講座では展示を行いません。特別展「大英博物館展 100のモノが語る世界の歴史」は、7月14日～9月6日の期間、九州国立博物館で開催されます。



図書館資料紹介

「昭和16年夏の敗戦」

今年、我が国が先の戦争に敗れて70年目の節目の年です。

日本がなぜ無謀とも思える太平洋戦争に突入したのか…。

猪瀬直樹「昭和16年夏の敗戦」(中央公論社)は、内閣総力戦研究所に焦点をあて、現代にもつながる意思決定のあるべき姿について問い直しています。

この研究所に集められた各官庁・陸海軍・民間の30代前半を中心とし

たエリートたちは机上演習を重ね、

昭和16年夏に「日本必敗」の結論を出しました。しかし、それは生かされることなく、その年の12月に戦争が始まりました。

彼らが検討した戦争の推移は、真珠湾攻撃と原爆投下を除き、ほぼ実際の戦争の推移と合致してたということだ。

物事を決定するとき、そこに流れる空気、責任の所在、統計資料さまざまな要因があります。その中で「決める力」とは何かということを考えることができる一冊です。

郷土に関する図書

第16方面軍司令部(山家)



遠い日の戦争

吉村 昭/著
(新潮社)



盲目の暦

火野 葦平/著
(創言社)

西鉄筑紫駅銃撃事件(筑紫)



八月八日の終電車

田熊 正子/著(むぎの穂文庫)



筑紫れくいえむ
一米機西鉄電車銃撃を追う

坂井 美彦、坂井 ひろ子/著(西日本新聞社)

二日市保養所(湯町)



水子の譜
ードキュメント
引揚孤児と
女たち

上坪 隆/著
(社会思想社)



焦土へ帰りゆく人々

観世 広/著
(梓書院)

● 7月の休館日 6(月)、13(月)、27(月)、29(水)

● 移動図書館車つくしんぼ号巡回表

7月	時間	9:30~10:10	10:30~11:10	13:30~14:10	14:30~15:10	15:30~16:10
7(火)	21(火)	大石公民館	袖須原公民館	ちくし台団地公民館分室	美しが丘北公民館	原田小学校
8(水)	22(水)	山家1区公民館	山家2区公民館	阿志岐小学校	葉光ヶ丘パピオン葉光	都坂集会所
9(木)	23(木)	隈公民館	光が丘公民館	天拝坂公民館	北杉塚公民館	山口小学校
10(金)	24(金)	平等寺公民館	むさしヶ丘公民館	山家小学校	岡隣保田	美隣保館
14(火)	28(火)	山家コミュニティ	下見公民館	京町児童センター	桜台公民館	筑紫コミュニティ
1(水)	15(水)	馬市公民館	西小田公民館	吉木小学校	みかさ台公民館	点検整理
2(木)	16(木)	東吉木公民館	宮の森団地第2公園	美しが丘南公民館	筑紫南コミュニティ	筑紫東小学校
3(金)	17(金)	上阿志岐西公民館	牛島公園	筑紫小学校	筑紫駅前通公民館	永隣保館

夏休み子ども教室

木製手作り めいろ教室



木を使って、
楽しく遊べる自

分だけのめいろをつくってみよう!
(参加無料)

- 日時 8月6日(木)、13時~15時
- 講師 アートルームさん
- 場所 市民図書館 集会室
- 定員 小学生25人(先着順)

※小学1~3年生は、保護者の付添いが必要です

※材料は、図書館で準備します

- 受付開始 7月8日(水)、10時~
- 申込方法 図書館カウンター
または電話申し込み
- 申し込み・問い合わせ先
市民図書館☎(928)4343

地域づくりをすすめたいという願いをこめて名付けました。

【問い合わせ先】生涯学習課

☎ 092(918)3535 / FAX 092(923)0416

電子メール k-gakushuu@city.chikushino.fukuoka.jp



ちくしの文化講座 歴史講座

人物歴史講座「滅びゆく妻すが」

問 生涯学習課 ☎(918)3535 (代表)

前回の「河井継之助」に続き、今回は妻「すが」。その時代の女性の一生とはどんなものだったのか。先達の精神や熱いメッセージを受け取れません。 ※事前申し込み不要

- ◆日時 7月19日(日) 10時~12時
- ◆場所 生涯学習センター3階 視聴覚室
- ◆対象・定員 成人・70人(学生の参加も大歓迎)
- ◆受講料 510円
- ◆語り手 今長谷 照子さん(元篠栗町図書館副館長)



ちくしの文化講座 パソコン講座

ノートパソコン持ち込み講座

問 生涯学習課 ☎(918)3535 (代表)

パソコンを買ったものの、活用法に悩んでいますか。困っていることにもお答えします。

- ◆日時 8月8日(土) 9時30分~16時30分 (1時間休憩あり)
- ◆場所 生涯学習センター3階 パソコンルーム
- ◆対象・定員 パソコン初心者、成人・7人
- ◆受講料 3,080円 ◆教材費 2,000円程度
- ◆申込締切日 7月10日(金) (延期募集中)
- ◆申し込み方法 延期募集につき、電話で受け付けます。生涯学習課 ☎(918)3535まで。
- ※持ってくるもの WINDOWSノートパソコン
貸出希望者は要予約(4人まで、500円/回)



ちくしの文化講座 料理講座

きちんとさんのお料理入門(8月)

問 生涯学習課 ☎(918)3535 (代表)

料理初心者のための教室です。包丁の使い方、食材の切り方など、基本を楽しく学びます。

- ◆日時 8月1日(土) 10時30分~13時30分
- ◆場所 生涯学習センター2階 調理室
- ◆対象・定員 料理初心者、成人・18人
- ◆メニュー ・パエリア
・枝豆の冷製スープ
・かぼちゃのサラダ
・トマトのブルスケッタ
・ヨーグルトゼリー

- ◆受講料 1,020円
- ◆材料費 1,000円
- ◆講師 木和 幸子さん(料理研究家)
- ◆申込締切日 7月10日(金) 必着

◆申し込み方法 (電話での申し込みはできません)
ハガキまたは生涯学習課で配付する受講申込書に、①講座名、②郵便番号、③住所、④氏名(ふりがな)、⑤年齢(学年)、⑥性別、⑦電話番号を記入して申し込みください。

◆申し込み・問い合わせ先
〒818-0057 市内二日市南1-9-3
生涯学習センター内 生涯学習課
「ちくしの文化講座」係 ☎(918)3535

「ちくしの文化講座」の最新情報は、市のホームページでも見ることができます。



「平成27年度 筑紫野市 生涯学習フェスティバル」 パープルプラザフェスタのイメージイラスト募集

平成27年度
パープルプラザフェスタ
テーマ

「きて、みんなしゃい！だれでも学べるパープルプラザ」

10月24日(土)・25日(日)に開催する「パープルプラザフェスタ」のイメージイラストを募集します。(チラシ、パンフレットで使用)

- ◆資格 市内在住、通勤または通学の人(個人でもグループでも可)
- ◆内容 上記テーマにあったにぎやかで楽しいイメージのもの。
- ◆規格 A4判。イラスト、写真等問いません。
- ◆申し込み方法 郵送または生涯学習センターへお持ちください。
- ※詳細は生涯学習センターで配布する「募集要項」をご覧ください。
(募集要項は市ホームページからもダウンロードできます)



▲昨年の「パープルプラザフェスタ」のようす(閉会セレモニー)

◆応募締切日 7月26日(日) 問 生涯学習課 ☎(918)3535(代表) (〒818-0057 市内二日市南1-9-3)

「もやい」とは、地域共同体をさしてあり、地域のふれあいや仲間づくり・連帯をあらわすことばです。お互いに交流・連帯し

夏のイベント特集

7月・8月開催の子ども&家族対象講座
(生涯学習課主催事業)

竜岩自然の家主催事業

ファミリーキャンプ

日時 7月18日(土)~19日(日) 一泊二日
14時~翌14時

場所 竜岩自然の家

内容 野外調理、川遊び(魚のつかみ取り)、
キャンプファイヤー等

対象・定員 市内在住の家族・10家族(40人程度)

参加費 無料 ※食費(3食分2,000円/1人)は
個人負担 魚のつかみ取りの魚代含む

申し込み方法 7月2日(木)9時から受け付け。
竜岩自然の家窓口または電話で申し込んで
ください。(定員になりしだい締め切り)

☎ 竜岩自然の家 ☎(921)3455

筑紫コミュニティセンター主催 夏休み子ども教室 ① 囲碁の会

日時 7月22日(水)~8月21日(金)の
月・水・金曜日 10時~12時(全12回)

場所 筑紫コミュニティセンター

対象・定員 小学生・20人 初心者歓迎

参加費 無料

講師 囲碁クラブのみなさん

申込締切日 7月12日(日)

夏休み子ども教室 ② わくわく子どもキッチン

日時 7月31日(金) 10時~13時

場所 筑紫コミュニティセンター

対象・定員 小学4~6年生・20人

参加費 500円(材料費として)

講師 食進会のみなさん

申込締切日 7月17日(金)

申し込み方法 筑紫コミュニティセンター窓口、
またはFAXで申し込み。(講座名、住所、氏名、
電話番号、学校、学年をお知らせください)
※定員を超えた場合は抽選にて決定します

☎ 筑紫コミュニティセンター
☎(926)2913 FAX (926)5294

青少年プラザ事業 青少年プラザの「七夕まつり」

日時 7月6日(月)・7日(火)
16時~17時30分(両日とも)

場所 生涯学習センター
1階 青少年プラザ

対象 幼児から小学生
(幼児は保護者同伴)

参加費 無料

※事前申し込みは不要です

☎ 生涯学習課 ☎(918)3535

願い事を書いた短冊と
かざりを笹に飾ります。
(写真は昨年のような)



ちくしの高年大学 世代間交流事業 夏休み工作教室

日程/会場(申し込み先)/対象校区

日にち	会場/申し込み先	対象校区
7月27日(月)	山家コミュニティセンター ☎(926)2809	山家小
7月28日(火)	山口コミュニティセンター ☎(922)2551	山口小
7月29日(水)	二日市コミュニティセンター ☎(920)5123	二日市小 二日市北小 二日市東小 天拝小
7月30日(木)	筑紫南コミュニティセンター ☎(919)8400	原田小
7月31日(金)	御笠コミュニティセンター ☎(922)2601	吉木小 阿志岐小
8月3日(月)	筑紫コミュニティセンター ☎(926)2913	筑紫小 筑紫東小

時間 9時30分~12時 ※受付9時15分~

申し込み方法 7月1日(水)~10日(金)の
期間内に参加したい会場に電話で申し込み。

参加費 ひとり100円(材料費として)

対象 市内の小学生

工作内容 プラ板、紙とんぼ
すっぴんロケット、押し花
しおり、ホログラム万華鏡

☎ 生涯学習課 ☎(918)3535

昨年のようす



お知らせ

INFORMATION

電話番号案内



市役所	(923)1111
上下水道料金総務課 料金担当	(923)7111
上下水道工務課 給排水担当	(923)7172
山口コミュニティセンター	(922)2551
筑紫コミュニティセンター	(926)2913
山家コミュニティセンター	(926)2809
御笠コミュニティセンター	(922)2601
二日市コミュニティセンター	(920)5123
筑紫南コミュニティセンター	(919)8400
生涯学習センター	(918)3535
市民図書館	(928)4343
歴史博物館	(922)1911
人権文化センター	(926)4136
ガミーリヤ	(920)8000
文化会館	(925)4321
グリーンヒル宝満	(926)5300
筑慈苑(火葬場)	(926)1892
社会福祉協議会	(920)8008
シルバー人材センター	(919)7755
筑紫野警察署	(929)0110
筑紫野消防署	(924)5034

人の動き



5月末日現在

人口	102,385人 (- 66)
男性	48,947人 (- 32)
女性	53,438人 (- 34)
世帯数	42,740世帯 (+ 12)

()は前月比

水源情報



6月15日現在

県営 山神ダム	96.7%	271万㎡ 280万㎡
市営 水呑ダム	100%	85千㎡ 85千㎡

貯水率	現在貯水量 総貯水量
-----	---------------

あんない

裁判所職員採用 一般職試験

受験資格など詳細は、問い合わせください。受験案内は最寄りの裁判所で配付しています。

●受付期間▽郵送 7月14日(火)～17日(金)消印有効 ▼インターネット 7月14日(火)、10時～23日(木)受信有効 ●第一次試験日 9月13日(日) ●問い合わせ先 福岡地方裁判所事務局人事課 ☎781-3141 / HP <http://www.courts.go.jp/saiyo/index2.html>

くらし

県営住宅入居者募集

募集の詳細は、募集案内書を参照ください。

イベント

市民参加型ミュージカル

●募集案内書配布および申込受付期間 7月13日(月)～22日(水) ●募集案内書配布場所 県住宅供給公社、県営住宅課、市役所など ●問い合わせ先 県住宅供給公社県営住宅管理部 ☎781-80029

●日時 8月22日(土)、18時30分(開場18時)・23日(日)、13時30分(開場13時) ●場所 文化会館大ホール ●内容 「Mirae in ミラージュ」硝子の翼の若者たち ●入場料 ▼前売り 大人1500円、高校生以下1000円 ▼当日 大人1800円、高校生以下1200円 ●申込方法 つくし青年会議所ホームページ(<http://www.tsukushi.or.jp/>)の

専用フォームから申し込みください ●問い合わせ先 つくしドリムミュージカル運営委員会 長 浜 〇 9 〇 (5 4 7 6) 〇 8 8 3 福岡共同公文書館企画展

九州国立博物館ミュージアムホール(太宰府市) ●内容 「韓国伝統芸能へのいざない」 ●出演 国際交流伽耶舞楽団 ●問い合わせ先 九州国立博物館振興財団 ☎918-2164

8・6平和の日

戦後70年の今夏、戦災孤児の収容保護施設として発足した「百道松風園」について、所蔵する公文書や写真資料などを紹介します。(観覧無料) ●期間 7月22日(水)～9月27日(日) 9時～17時 ●場所 福岡共同公文書館(市内上古賀) ●内容 「百道松風園」終戦と子どもたち ●問い合わせ先 福岡共同公文書館 ☎(919)6166 ※月曜日・祝日は休館日

ぼしゅう

夏休み子ども緑の教室

●内容 ネイチャークワフト体験

●日程・場所 ▼8月2日(日)・クローバープラザ(春日市) ▼8月9日(日)・福岡県緑化センター(久留米市田主丸町) ●時間 全て13時30分～16時 ●対象 小学生(保護者同伴) ●定員 各先着30人 ●申込方法 電話で申し込み ●申込期限 前日まで ●申し込み・問い合わせ先 福岡県緑化センター管理事務所 ☎0943-721193 ※月曜休館

福岡県中小企業家同友会 筑紫支部7月勉強会

●日時 7月16日(木)、18時20分～20時50分(受付18時) ※参加無料 ●場所 生涯学習センター ●テーマ 経営指針(計画)について ●対象 中小企業経営者 ●定員 先着40人 ●申込期限 7月10日(金) ●申し込み・問い合わせ先 福岡県中小企業家同友会筑紫支部事務局(佐藤) ☎(686)1234

日本赤十字社講習会

受講資格や申込方法など詳細は問い合わせください。

- ▽救急法救急員養成講習 ● 日程 7月29日(水)～31日(金)、8月5日(水)～7日(金) ● 時間 初日10時～16時、2日目以降9時～17時
- ▽救急法救急員資格継続研修 ● 日時 8月1日(土)、10時～15時
- ▽雪上安全法救助員養成講習 ● 日時 12月6日(日)、9時～17時
- ▽健康生活支援講習支援員養成講習 ● 日時 平成28年1月20日(水)、22日(金)、25日(月)、10時～15時
- ▽健康生活支援講習支援員資格継続研修

週末証明書交付サービス

市民課週末窓口証明書交付サービス

- ◆開設日 毎月第2・第4土曜日(7月は11、25日)
- ◆開設時間 9時～12時
- ◆取扱業務

【証明書の発行】住民票の写し、印鑑登録証明書、戸籍に関する証明書、住民票記載事項証明書、住民票コード通知票、住所の表示の変更による証明書

【印鑑の登録業務】新規登録、再登録、廃止などの申請

- 日時 12月9日(水)、平成28年3月2日(水)、10時～15時
- ▽幼児安全法支援員養成講習 ● 日時 9月2日(水)～4日(金)、平成28年3月16日(水)～18日(金)、10時～16時
- ▽幼児安全法支援員資格継続研修 ● 日時 平成28年2月27日(土)、10時～15時
- ▽幼児安全法短期講習 ● 日時・内容▽11月7日(土)、10時～12時

こどもの事故の予防と手当▽11月7日(土)、13時～15時・乳幼児の一次救命処置

【共通】●場所 日本赤十字社福岡県支部(福岡市南区) ●申し込み・問い合わせ先 日本赤十字社福岡県支部 ☎(092)311-172

筑紫出張所日曜日証明書交付サービス

- ◆開設日 毎週日曜日(7月は5日、12日、19日、26日)
- ◆開設時間 9時～12時
- ◆取扱業務

住民票の写しおよび印鑑登録証明書の発行

※筑紫出張所以外の出張所では、日曜日の証明書交付サービスは行っていません。

福岡県海外戦没者慰霊巡拝団員募集

先の大戦における海外での福岡県出身戦没者を追悼し、平和を祈念するため、慰霊巡拝団員を募集します。申込方法、参加資格、参加費用などは問い合わせください。

- 巡拝地域・予定時期 ▽東部 ニューギニア(ポートモレスビー、ラバウルなど)・9月下旬6日間
- 程度(予定) ▽ミャンマー(ヤンゴン、バカン、マンダレー、カローなど)・10月中旬7日間程度(予定)
- 定員 各15人
- 申込期限 ▽東部 ニューギニア 8月10日(月) ▽ミャンマー 8月28日(金)

申し込み・問い合わせ先 福岡県遺族連合会 ☎(76)0012 または最寄りの各都市区遺族会

戦没者遺児による慰霊友好親善事業

日本遺族会主催の慰霊友好親善事業です。申込方法、日程、参加費用などは問い合わせください。

- 実施地域 ①旧満州、②旧ソ連、③西部ニューギニア、④ボルネオ、⑤マレー半島、⑥マリアナ諸島、⑦東部ニューギニア、⑧中国、⑨トラック・パラオ諸島、⑩ソ

ロモン諸島、⑩ミャンマー、⑪フィリピン、⑫終戦70周年記念海上慰霊(南西諸島、台湾ハシ海峽、フィリピン沖、パラオ沖、マリアナ沖方面)、⑬マーシャル・ギルバート諸島 ●参加資格 実施地域で戦没した人の遺児 ※以前参加して5年を経過した人平成21年以前参加者は2回目の応募ができます。⑫については5年を経過してなくても応募ができますが、前回海上慰霊参加者は応募できません。 ●申し込み・問い合わせ先 日本遺族会 ☎03(3261)5521

夏休み自然ふれあい体験活動 in 太宰府

- 日時 7月26日(日)、10時～15時
- 場所 大宰府政庁跡周辺 ●参加費 無料 ●定員 先着30人(小学生以下は保護者同伴)
- 申込期限 7月17日(金)まで ●申込方法 電話、FAX、電子メール(住所・氏名・年齢・電話番号を明記) ●申し込み・問い合わせ先 筑紫保健福祉環境事務所地域環境課 ☎(513)5611/☎(513)5586/電子メール chikushi-he@pref.fukuoka.jp

子育てサロン 「ふれんずひろば」

未就園児を子育て中の親同士の輪を広げるための子育てサロンです。事前申し込みは不要で、来場・退場は自由です。

- 日時 7月10日(金)、10時30分～13時30分 ●場所 カミリーヤ多目的ホール ●対象 未就園児とその保護者 ●参加費 無料
- 問い合わせ先 筑紫野市社会福祉協議会 ☎(920)80008(平日9時～17時)



クリエイション・コア福岡ビジネスセミナー

経験豊富な中小企業診断士が経営に役立つセミナーを開催します。

- 日時 7月23日(木)、18時～20時 ●場所 クリエイション・コア福岡(市内上古賀、文化会館隣)
- 対象 市内の企業経営者や経営幹部 ●内容 企業存続・成長の必須条件になる「新規事業と新規開拓」 ●受講料 無料 ●定員 先着30人 ●申込期限 7月17日(金) ●問い合わせ先 クリエイション・コア福岡 ☎(920)2218/☎(920)22308



伝統文化子ども将棋教室

●日時 毎週土・日曜日、10時～12時
●場所 日本将棋連盟福岡筑紫野支部(ＪＲ二日市駅前) ●対象 幼稚園、小学生、中学生の初心者 ●申し込み・問い合わせ 先 日本将棋連盟福岡筑紫野支部 ☎(921)7222

福岡県介護支援専門員実務研修受講試験

受験申込要領は、福岡県介護支援専門員協会ホームページに掲載しています。

●試験日 10月11日(日) ●場所 ①福岡大学、②九州共立大学

●申込期限 7月22日(水)消印有効 ●申込書の配布場所 県の各保健福祉環境事務所、県庁高齢者地域包括ケア推進課、各市町村介護保険担当課など ●問い合わせ先 福岡県介護支援専門員協会 ☎(431)4585

福岡県「ITサポート養成講座」

●日時 9月2日～10月14日の水曜日(6日間)、10時30分～15時30分 ●場所 クローバープラザ(春日市) ●対象 障害者「ITサポート」として活動可能な人 ●内容 身体障害者にパソコン操作な

どのサポートをするための知識を学びます。●受講料 無料 ●定員 先着15人 ●問い合わせ先 福岡県身体障害者福祉協会 ☎(584)6067

オストメイトのための勉強会

●日時 7月26日(日)、13時～16時 ●場所 クローバープラザ(春日市) ●対象 オストメイトやその家族、医療関係者、介護職員希望者 ●参加費 無料 ●問い合わせ先 日本オストミー協会福岡県支部事務局 ☎(572)7788

交通遺児奨学生募集

保護者などが交通事故で死亡したり、重い後遺障害で働けないため、経済的理由で修学が困難な高等学校以上の生徒・学生に奨学金を貸与します。詳細は、問い合わせください。

●問い合わせ先 交通遺児育英会 ☎(3556)0773、フリーダイヤル0120(521)2806/HP <http://www.kotsuji.com>

80歳以上歯科健診

筑紫歯科医師会では、80歳以上で自分の歯が20本以上残って

いる人の無料歯科健診を行い、該当する人に記念品を贈呈します。なお、口内の健康状態が優良と歯科医師が判断した場合、福岡県歯科医師会「高齢者よい歯の表彰」へ推薦します。

●期間 7月6日(月)～17日(金) ※各歯科医院の診療時間内 ●場所 筑紫歯科医師会会員の歯科医院 ●対象者 筑紫野市民で80歳以上(平成27年4月1日現在で自分の歯が20本以上残っている人) ●問い合わせ先 筑紫歯科医師会 ☎(572)8211

放送大学10月入学生募集

放送大学は、BSデジタル放送やインターネットで授業を行う、国がつくった通信制の大学です。幅広い分野の科目を1科目からテレビやインターネットなどで学べます。学力試験はなく、15歳以上(全科履修生は18歳以上)であれば入学でき、学士(教養)の学位がとれます。また、18歳以上であれば大学院の修士科目生、修士選科生として入学できます。

●応募期限 9月20日(日)まで ●資料請求・問い合わせ先 放送大学福岡学習センター ☎(585)3033/HP <http://www.ouj.ac.jp>

カラーコーディネーター2級受験対策講習会

色彩に興味がある人や検定試験の合格を目指す人に、必要な知識を指導します。

●日時 8月25日～11月17日の毎週水曜日(9月22日・11月3日を除く)計11回、18時30分～21時 ●場所 大野城まどかぴあ ●定員 先着20人 ●受講料 2万8000円(テキスト代など含む) ●申込方法 電話またはFAX(住所、氏名、電話番号を明記) ●受付期間 7月1日(水)～30日(木) ●申し込み・問い合わせ先 筑紫地区商工会職業訓練会(大野城市商工会館内) ☎(581)3412/☎(581)3703

ひとり親家庭対象就業支援講習会

●内容 調剤薬局事務 ●期間 8月25日(火)～9月18日(金)、18時30分～21時 ●場所 クローバープラザ(春日市) ●対象 ひとり親家庭の父母、かつて母子家庭だった寡婦 ●定員 20人 ※託児有 ●受講料 無料(テキスト代等5千円別途) ●申込期限 8月5日(水)まで ●申し込み・問い合わせ先 福岡県ひとり親家庭等就業・自立支援センター ☎(584)3631

サークル

会費など詳しくは各サークルに直接問い合わせください。

フラ&タヒチアンダンス

下半身を強化して体力アップ! しっかり学びたい人、ダンス初心者、どちらも歓迎です。

●日時 第2・4水曜日、11時～12時30分 ●場所 勤労青少年ホール ●問い合わせ先 時 ☎090(7536)0088

呼吸・姿勢・故障改善

ツボ、呼吸法、スロトレ、ストレッチ、ピラティス、ヨガの組み合わせで体調改善。

●場所・日時 【勤労青少年ホール】▽月曜日、9時30分～11時▽水曜日、9時～11時▽木曜日、9時～11時、11時～12時、20時～22時▽金曜日、11時～13時▽土曜日、9時30分～11時▽日曜日、17時～19時 【山家コミュニケーションセンター】火曜日、10時～筑紫コミュニケーションセンター【金曜日、9時15分～】 ●問い合わせ先 大石 ☎080(6415)7248



広報5月1日号 消費者クイズの答え

5月1日号で募集した消費者クイズにたくさんのご応募ありがとうございました。

クイズの正解は、

クーリング・オフ

でした。

抽選の結果、30人に図書カードを郵送しました。

新しい環境に慣れ始めたこの時期、新社会人や若い人の相談が多くなっています。困ったときは、お気軽にご相談ください。

●問い合わせ先

筑紫野市消費生活センター

相談専用電話番号 ☎(923)1741

(月～金曜日9時～11時45分・13時～16時30分)

ウクレレ

無料体験を開催します。ウクレレをお持ちの人は持参ください。

●日時 7月8日(水)、10日(金)、10時～13時 ●場所 筑紫南「ミニニティセンター」 ●問い合わせ先 プルメリア(今鶴) ☎090(508)9966

太極拳



健康維持のため、一緒に楽しく運動しましょう！初心者、男性大歓迎です。(見学可)

●日時 毎週木曜日、13時30分～15時30分 ●場所 二日市コミュニティセンター ●問い合わせ

先太極拳むらさき会(鎌田) ☎(925)2040

ストレッチ体操

ストレッチ体操を中心に内面からの美しい姿勢づくりを目指しています。

●日時・場所 ▽月曜日、9時30分～11時・農業者トレーニングセンター(講師レックス) ▽火曜日、20時～21時・美しが丘北公民館 ▽木曜日、11時～12時30分・勤労青少年ホーム、13時～14時30分・農業者トレーニングセンター(講師養成コース) ●問い合わせ先 ストレッチ体操モティ(平田) ☎(926)6804

そらだん(無料)

高齢者無料法律相談

●日時 毎月第2・4木曜日の13時30分～15時30分(1件50分程度) ●場所 市役所第3別館 高齢者支援課内相談室 ●相談員 福岡県司法書士会指定の司法書士 ●申込方法 事前に電話で予約(各日2件まで) ●申し込み・問い合わせ先 高齢者支援課

介護を考える家族の会による介護相談

認知症に関する疑問や介護の仕方、本人への接し方など気軽に相談してください。介護負担の悩みなどを一緒に分かち合い、再び元気を出せるよう、話を聞きます。(予約不要)

●日時 7月17日(金)、10時～15時(毎月第3金曜日に開催予定) ●相談方法 面談または電話 ●相談場所 カミリーヤ内相談室(社会福祉協議会横) ●電話相談 ☎(920)8008 ●問い合わせ先 高齢者支援課

定例人権(悩みごと)相談所

●日時 7月8日(水)、10時～15時 ※予約不要 ●場所 山口コミュニティセンター学習室1・2 ※近

隣での開催は、7月2日(木)大野城市総合福祉センター、7日(火)春日市役所、9日(木)那珂川町勤

労青少年ホーム、10日(金)太宰府市役所 ●相談担当 人権擁護委員 ●相談内容 いじめ・差別・虐待・近隣や家庭内のもめごと

などの人権問題 ※福岡法務局筑紫支局では、職員が毎日(土・日曜日、祝日除く)、人権擁護委員が月・水・金曜日に相談を受けています。全国共通人権相談ダイヤル ☎0570(003)110

●問い合わせ先 福岡法務局筑紫支局 ☎(922)28801

無料法律相談

●日時 7月16日(木)、13時～16時(1人30分程度) ●場所 福岡法務局筑紫支局1階相談室 ●相談担当 弁護士 ●相談受付 電話による予約制(先着6人) ※資力基準を満たす人が対象のため、予約の際に収入などをお尋ねします ●申し込み・問い合わせ先 法テラス福岡 ☎050(338)35502

1111の健康相談

専門の医師が相談に応じます。いづれも予約制。本人以外の家族などからの相談も受け付けます。【精神保健福祉相談】1111の悩

みや不眠、気になる言動、精神科治療を中断している、など ▽毎週水曜日、13時～15時

【アルコール相談】酒をやめたい、やめさせたい、など ▽第2・4水曜日、13時～15時

【思春期相談】学校を長く休んでいる、家にひきこもっている、など 思春期に関する悩みや不安について ▽第4金曜日、13時～15時 ●場所 筑紫総合庁舎(大野城市)

●申し込み・問い合わせ先 筑紫保健福祉環境事務所健康増進課 精神保健係 ☎(513)5585

ひとり親家庭の人対象弁護士による法律相談

●日程・時間 ▽7月1日(水)、8月5日(水)、13時～15時 ▽7月8日(水)、22日(水)・18時30分～20時30分 ●場所 クロバープラザ(春日市) ※先着順受付、希望者は事前に電話で申し込み。相談時間は約30分。 ●申し込み・問い合わせ先 福岡県母子寡婦福祉連合会 ☎(584)3922(平日9時～17時)

今月は水道メーターの検針月です

●問い合わせ先 上下水道料金総務課 料金担当 ☎(923)7111

きゅうじつ とうばん い 休日の当番医

診療時間は9時～17時
(小児科は9時～23時)

●病院などの都合で変更されることがありますので、市役所または消防署☎(924)5034で事前に確認してください。

7月5日(日)

内 伊藤医院	二日市南	(922)3303
外 青柳外科医院	二日市南	(922)2770
産 あまがせ産婦人科	大野城市	(572)5503
小 福岡徳洲会病院	春日市	(573)6622

7月12日(日)

内 済生会二日市病院	湯町	(923)1551
外 済生会二日市病院	湯町	(923)1551
産 西尾産婦人科医院	紫	(928)1103
小 福岡徳洲会病院	春日市	(573)6622

内科と外科、小児科の平日夜間当番医は、市役所・消防署に問合せください。

しょうに きゅうきゅうでん わ そうだん 小児救急電話相談

19時～翌朝7時

☎#8000

休日・夜間の急な子どもの病気の対処に迷ったときの電話相談です。携帯電話からも可。

し か きゅうじつきゅうかんしんりょう 歯科休日急患診療

診療時間は9時～16時

休日急患歯科診療所 春日市 (571)0118

※全ての日曜日・祝日・お盆・年末年始の歯科急患に対応しています。

きんきゅうろうすいじ すいどうとうばんぎょうしゃ 緊急漏水時の水道当番業者

●水道当番業者(7月前半)

日程	業者名	電話番号
7月1日～7月5日	(株)吉竹設備工業	(501)0188
7月6日～7月12日	林田建材(株)	(924)2345
7月13日～7月14日	(有)太成興業	(921)3239

●問い合わせ先 上下水道工務課 ☎(923)7112

7月ののうぜい と のうふ 納税と納付

固定資産税	第2期
都市計画税	第2期
国民健康保険税	第2期
介護保険料	第2期
後期高齢者医療保険料	第1期

編集後記
今号は、「ファミリー・サポート・センターちくしの」(ファミサポ)を取り上げました。
ファミサポのテーマは、「人と人とのつながりを大切に」。まかせて会員さんとおねがい会員さんのつながりによって、子どもたちが元気に成長しています。
積極的に子育てを応援してくれる多くのまかせて会員さんがいる、そんな筑紫野市の素晴らしさを改めて感じました。
(広報広聴担当 山崎)

母子健康手帳交付会

●場所・日程(火曜日) ▽生涯学習センター3階和室
7月7日 ▽カミーリヤ2階和室 7月14・21・28日

●時間 9時50分～10時10分(※受付 9時30分～9時45分) ●持参品 妊娠届出書(交付会場にもあります)、筆記用具 ●内容 母子健康手帳の交付と説明、市の保健事業紹介、講話など

※代理の人でも交付できます

乳幼児健康診査

※対象者には個人通知します。転入したばかりで通知が届いていない人は、問い合わせください。

4カ月児・10カ月児・1歳6カ月児の健康診査

●受け方 健診票が届いたら、通知文に記載の指定医療機関へ予約し、受診する ●持参品 母子健康手帳、健診票

3歳児健康診査 ※受診は誕生日の翌月です

●日時 7月2日(木)・16日(木)の13時～14時 ※対象人数の都合で月2回に分けて開催 ●場所 カミーリヤ ●持参品 母子健康手帳、健診票、尿

離乳食教室

●日時 8月21日(金)、10時～11時30分 ●定員 20組 ●対象者 離乳食を始めようとしている赤ちゃん(生後4カ月～7カ月頃)とその家族 ●内容 離乳食の講話と調理の見学、試食 ●場所 カミーリヤ 2階和室

●参加費 100円 ●持参品 母子健康手帳、筆記用具、スプーン ※「抱っこひも」があると、見学の際に便利です ●申込方法 電話または市ホームページから申し込みください。市ホームページ→分類から探す(健康・子育て・福祉)→赤ちゃん→離乳食教室

●受付開始 7月7日(火)、9時～



育児相談

保健師・助産師・管理栄養士・歯科衛生士・保育士などが子育てに関する相談に応じます。(計測のみも可)

●場所・日程 ▽生涯学習センター3階和室 7月8日(水) ▽カミーリヤ1階多目的ホール 7月22日(水) ●受付時間 13時30分～14時30分 ●対象 就学前の子どもと保護者(予約不要) ●持参品 母子健康手帳

成人歯科検診

●対象者 筑紫野市民で、平成28年4月1日時点の年齢が16歳～40歳・50歳・60歳・70歳の人または妊娠中の人 ●受診期間 平成27年4月1日～平成28年3月31日(妊婦は妊娠期間中) ※期間中1回のみ ●持参品 保険証や免許証などの本人を確認できる証明書(妊娠中の方は、母子健康手帳も持参) ●料金 無料 ※歯科検診の実施機関は、市健康カレンダーをご覧ください

●申し込み・問い合わせ先 健康推進課
☎(920)8611/FAX(926)6006

7月生まれ



お誕生日おめでとう!



あんど う かける
安藤 駆ちゃん 1歳
(7月20日生まれ) 若江



かける、1歳おめでとう♪たくさん幸せをありがとう♡すくすく元気に大きくなあれ♪

つきもと
月本こころちゃん 1歳
(7月22日生まれ) 筑紫



こころ♡お誕生日おめでとう♡心の優しい子に育ってね♡元気にすくすく大きくなれ♡

こうの はる
幸野晴琉ちゃん 1歳
(7月19日生まれ) 二日市北



晴琉お誕生日おめでとう★毎日可愛い笑顔をありがとう♪これからも元気にいっぱい育ってネ!

かとう そうた
加藤蒼大ちゃん 1歳
(7月7日生まれ) 美しが丘南



蒼大★1歳お誕生日おめでとういっぱい遊んで、いっぱい食べて大きくなろうね♡♡

に た きい ちろう
二田喜一郎ちゃん 1歳
(7月17日生まれ) 湯町



いつもニコニコ笑顔のキー君♡1歳のお誕生日♪オメデトウ♪元気いっぱい遅く育ってね★

やひさ み お
屋久実桜ちゃん 1歳
(7月18日生まれ) 永岡



1歳おめでとう♪実桜の笑顔に家族みんな癒されてるよ♡生まれてきてくれてありがとう♡

いしかわ かすみ
石川加純ちゃん 1歳
(7月26日生まれ) 天拝坂



癒しのかすみ♡わかなたかんと仲良く♡すくすく育ってね♪ラブー♡チャン♡ピアー♡

みやはら きる あ
宮原輝琉空ちゃん 2歳
(7月11日生まれ) 山家



きーくん♡お誕生日おめでとう♪元気にすくすく育ってね!きーくん大好き♡パパ♡ママより

ば ぼ ゆう ひ
馬場優光ちゃん 2歳
(7月5日生まれ) 杉塚



2歳のお誕生日おめでとう!毎日保育園よく頑張ってるね♪いつもニコニコ優光でいてね♡

おおひら さ な
大平沙奈ちゃん 2歳
(7月10日生まれ) 紫



さなちゃん、お誕生日おめでとう♪たくさん食べて元気でやさしい女の子に育ってね♡

なかしま なつ み
中島夏望ちゃん 2歳
(7月2日生まれ) 岡田



なっちゃん、2歳おめでとう♪これからもよく食べて、よく遊んで、元気に大きくなってね★

こが い ち か
古賀一花ちゃん 3歳
(7月7日生まれ) 筑紫



元気いっぱいの一花ちゃん!歌やダンスが上手になったね♡これからの成長が楽しみです♪

●このコーナーの申込方法 ●コーナー名、子どもの名前(漢字、ふりがな)、誕生日(年月日)、保護者氏名、住所、電話番号を記載して申し込みください。★定員 24人(各号12人、超えた場合は抽選)
※電話では受付していません。★10月生まれは、7月1日(水)~20日(月)に受け付けます。

★申込先 ▽電子メール hishokouhou@city.chikushino.fukuoka.jp
▽FAX(923)5391 ▽郵送 〒818-8686(住所記入不要)筑紫野市役所秘書広報課あて ★3歳まで ※申込時には、写真・コメントの添付は不要です。

子育てのひらば



No.224

子どもはお手伝いが大好き!

「お手伝いをしたい」と思う気持ちは、子どもが心身共に成長している証です。短時間で簡単にできることを、子どもと一緒に決めるといいですね。

例えば

- 玄関の靴ならべ
- 食事前のテーブルふき
- 洗濯物たたみ など

子どもが「やりたい」といったこと危険ではないことをやらせてあげるといいですね。子どもにさせるよりも、大人がした方が楽な場合が多いかもしれませんが、それでも子どもの意欲を尊重し、失敗しても叱らずにあたたかく見守りましょう。

お手伝いをしてもらった時は「ありがとう」と感謝の気持ちを伝えましょう。家族のために、子どもなりに頑張ることで、家族と力を合わせて生活することの大切さを感じるようになっていきます。

●問い合わせ先 京町保育園

☎(922)0754

(平日8時30分~17時)





県道筑紫野三輪線が開通しました

6月6日(土)、県道筑紫野三輪線上で「主要地方道筑紫野・三輪線開通式」が挙行されました。

来賓の皆さんと子どもたちによるテープカットの後には、夜須中学校プラスバンド部の皆さんの演奏とともに、筑紫野警察署と朝倉

警察署の白バイとパトカーを先頭にパレードが行われ、子どもたちが真新しい道路を歩きました。

この道路の開通により、市内山家〜筑前町砥上の県道筑紫野三輪線バイパスが全線開通となりました。
● 問い合わせ先 土木課



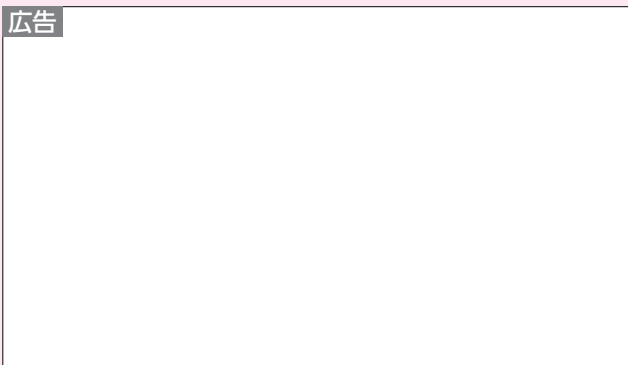
● 開通で、あの場所までもっとスムーズに

筑前町ファーマーズマーケット
みなみの里

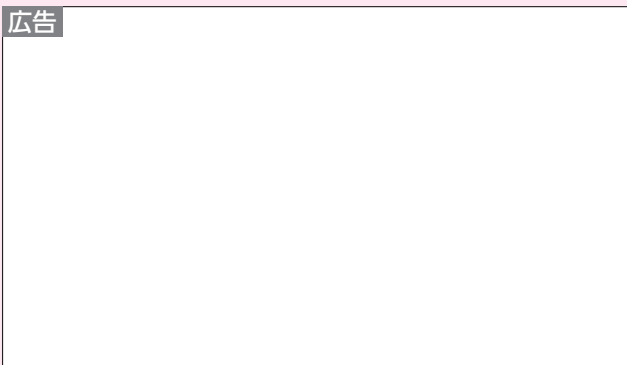
あまぎ水の文化村(朝倉市)



広告



広告



広告

筑紫野市地域活性化商品券



引換購入ハガキが6月末日までに届いた方は、引換券に記載されている会場にて引換ご購入下さい。

広告の掲載は、秀英社印刷株式会社☎(923)3154に問い合わせください。



筑紫野市ホームページ
<http://www.city.chikushino.fukuoka.jp/>



筑紫野市フェイスブック
<http://www.facebook.com/ChikushinoCity/>



筑紫野市ツイッター
<http://twitter.com/ChikushinoCity/>