

元気な筑紫野市を発信する情報誌



広報

# ちんしの

2018  
January

1.15

No.1101

よいしよひ!



目次

### CONTENTS

- 03 筑紫野市コミュニティ連絡会  
総務大臣表彰を受賞
- 04 市役所からのお知らせ
- 09 ちくしのクリップ
- 10 生涯学習情報「もやい」
- 12 つくしちゃんピンバッジを販売します
- 13 お知らせコーナー
- 16 子育て情報



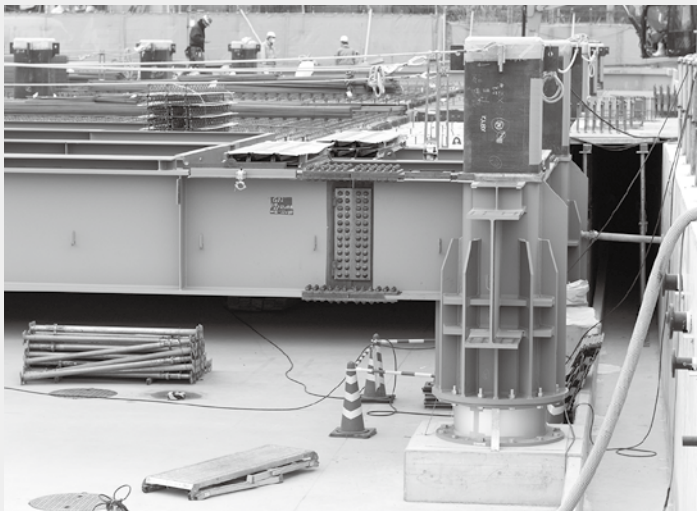
今号の表紙

12月16日に二日市保育所で行われた「もちつき会」の様子。出来たてのきなこ餅やあんこ餅をおいしそうに食べていました。

すす  
進めています！

し ちょうしゃ けんせつ  
市庁舎建設

市庁舎建設の状況をお知らせします



免震ピットの高さは約2メートル、梁の鉄骨の高さは約1メートルあります

地震の揺れを最小限に抑える免震装置の設置が完了し、その上に地下の免震ピットの柱と梁(はり)の鉄骨を設置しました。柱と柱をつなぐ梁を格子状に設置し、数十本ものポ

ルトでしっかりと固定しています。

梁の上には鉄筋と鉄板を敷き詰めており、今後はその上にコンクリートを流し込み、1階の床をつくります。

免震装置に柱と梁の鉄骨を  
設置

# ちくしのし れんらくかい 筑紫野市コミュニティ連絡会

## ちほうじちほうしこう しゅうねんきねん 地方自治法施行70周年記念

### そうむだいじんひょうしょう じゅうしょう 総務大臣表彰を受賞

市では、共助社会づくりの実現に向けて、地域コミュニティによるまちづくりを推進しています。

市内に7つあるコミュニティ運営協議会の会長が集まって組織された「筑紫野市コミュニティ連絡会」が、コミュニティづくりへの熱心な取り組みを評価され、地方自治法施行70周年記念表彰を受賞しました。



### 地域コミュニティの取り組みを評価

今回の表彰は、昭和22年5月に施行された地方自治法が70周年を迎えることを記念し、地方自治の伸展や住民の福祉の向上に努めたものに対して、地方自治功労表彰を行うものです。

筑紫野市コミュニティ連絡会は、市との協働による地域コミュニティ推進条例の制定やパートナーシップ協定の締結などの取り組みが評価され、今回の受賞に至りました。

### コミュニティの連携

筑紫野市では、平成26年12月までに市内7つのコミュニティ運営協議会が誕生し、地域住民と地域で活動する団体が手を取り合い、地域課題の解決に向けた活動に取り組みされています。そんな中、平成28年1月20

日、各コミュニティ同士が連携・協力し、よりよいまちづくりを進めることを目的に7つのコミュニティ運営協議会の会長が集まった「コミュニティ連絡会」が組織され、活動を開始しました。

### これからのまちづくり

各コミュニティの情報交換により、先進的な取り組みをしているコミュニティの情報を取り入れることで他のコミュニティの活動が活性化しています。地域の防災・防犯活動や福祉活動をはじめとして、地域が抱える様々な課題を解決することがこれからのコミュニティに求められています。

これからもコミュニティ連絡会では、各コミュニティ運営協議会や市と連携しながら、地域の課題解決に向けて取り組みを推進していきます。



1 7コミュニティで平成29年7月九州北部豪雨の被災地へ義援金を送ったことを市長に報告する様子 2 認知症支援訓練インみかさを参考に、笑顔で声かけ訓練イン山口が開催される

地域の皆さんにはコミュニティのまちづくりの取り組みに対し、日ごろから積極的な協力をいただきありがとうございます。筑紫野市は、昔から小地区公民館を中心としたまちづくり活動が盛んな地域です。公民館や各自治会単位での活動に加え、さまざまな団体による活動を中心に各コミュニティ運営協議会は組織されています。今回の受賞は、筑紫野市が誇る地域の皆さんの温かい善意による活動全体が評価されたものだと考えています。

今回の表彰を契機にして、筑紫野市全体の地域力をさらに強められるよう、地域の皆さんとともに努力していきたいと思えます。



筑紫野市コミュニティ連絡会  
会長 林田 正義さん

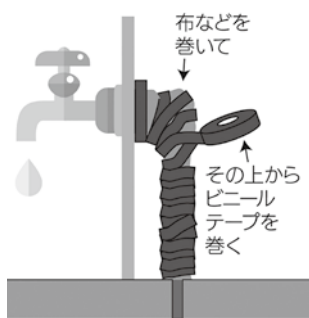


# 市役所からのお知らせ

## 水道管の凍結防止対策を しましょう

### ● 屋外水道管の防寒

屋外の蛇口やむき出しの水道管には、保温チューブや布などを巻きつけて保温してください。ぬれないように上からビニールなどをかぶせるのも効果的です。



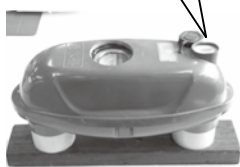
### ● 水道管が凍って水が出ないときは

気温の上昇により自然に解凍するのを待つか、少しでも早く水を使いたいというときは凍った場所にタオルなどをかけてぬるま湯をゆつくりかけ徐々に解凍してください。



### ● 水道管が破裂してしまったら

水道メーターボックス内には家全体の止水栓があります。蛇口や水道管が破裂してしまつたら、これを閉めて水を止めてください。止水栓が見つからないときは、破裂したところにタオルなどを巻いて水が噴き出るのを防ぐなどの応急処置を行ってください。



### ● 水道業者へ連絡

凍結破損などの修繕は、指定給水装置工事業者に依頼してください。また、アパートや借家などは、管理会社や大家に連絡してください。

緊急漏水時の水道当番業者は毎号広報紙に掲載しています。

気温が氷点下4℃以下になると水道管が凍結しやすくなります。寒くなるときは気象情報をこまめにチェックしましょう。また、市ホームページにも水道管の凍結防止対策を掲載していますのでご覧ください。

● 問い合わせ先 上下水道工務課

排水担当 ☎(923)7172

## 平成30年度入学予定者へ 通知書を郵送します

市立小・中学校に入学を予定している児童の保護者へ、就学通知書(ハガキ)を郵送します。

※2月中旬までに就学通知書が届かないときは学校教育課までご連絡ください。

### ● 対象

▽小学校

平成23年4月2日～平成24年4月1日に生まれた人

▽中学校

平成17年4月2日～平成18年4月1日に生まれた人

● 問い合わせ先 学校教育課

## 固定資産税(償却資産)の申告をお願いします

償却資産とは、事業をしている個人や法人がその事業のために用いる構築物、機械、工具、器具、備品などの固定資産をいいます。1月1日現在に所有している償却資産は、所在地の市町村長に

申告する必要があります。

なお、不動産所得や農業所得を得ている個人・法人も対象になります。

### ● 申告方法

事業を始めた人、新たに本市にて申告をする人は、平成30年1月1日現在所有している償却資産をすべて申告してください。

昨年申告をした人には、12月初旬頃に申告用紙を郵送していますので、1年間の償却資産の増・減を申告してください。また、新たに申告をする人など、申告用紙が届かない人は、必ず税務課固定資産税担当にご連絡ください。

### ● 貸し駐車場の申告

貸し駐車場の底地については、通常土地として固定資産税の対象になります。しかし、それ以外のアスファルト舗装、フェンス、車止め、白線工事、街灯、機械装置、看板などは、償却資産として固定資産税の対象となりますので申告する必要があります。

なお、確定申告などで「駐車場一式」のように一括して減価計算している場合であっても、その中に償却資産の対象となるものが含まれる場合は、分離して申告する必要がありますので、ご注意ください。

### ● 申告期限

1月31日(水)まで

● 申告書の提出(郵送可)・問い合わせ先 税務課固定資産税担当




**育いジくイよ養う成せい講こう座ざ**

「孫を預かることになったが、接し方や遊ばせ方が分からない」「地域の子どもたちと遊んでみたい」そんな男性のための4回講座です。最終日は公立保育所で実際に子どもたちと交流します。

全日程を受講した人には、「育ジイ養成講座終了証」を授与します。(参加無料。ただし最終日の保育交流の際、給食費280円は実費負担となります)

- **対象** 60歳以上の男女
- **定員** 先着20人
- **共催** 健康推進課、高齢者支援課、子育て支援課、公立保育所、男女共同参画推進課
- **申込方法** 電話、FAX、電子メールで「①氏名 ②電話番号」をお知らせください。

● **申し込み・問い合わせ先**  
男女共同参画推進課(生涯学習センター内)  
☎(918)1311  
FAX(923)0416  
▽電子メール danjo@city.chikushino.fukuoka.jp

日時・場所	内容・講師など
① 2月2日(金)、10時~12時 生涯学習センター3階学習室6	「育ジイ」を楽しもう!! ●講師 山根佑介さん(ファザーリング・ジャパン九州) なぜ育ジイが求められているのか。どんな気持ち(心構え)で子どもと接したらよいか、自分が目指す育ジイになるために、イクメンのスペシャリストに学びます。
② 2月8日(木)、10時~12時 カミーリヤ2階介護研修室 ※持参品 ハンドタオル1枚	乳幼児の世話の仕方と事故予防 ●講師 健康推進課(保健師)、助産師 身のまわりのお世話の仕方(お風呂の入れ方、おむつ交換、着替え、食事など)、事故予防について学びます。
③ 2月16日(金)、10時~12時 生涯学習センター3階学習室6	子育ての心構えと技術 ●講師 公立保育所長 子どもの成長と発達、接し方、乳幼児の世話の仕方などを学びます。 
④ 2月23日(金)、9時~14時30分 公立保育所 生涯学習センター3階学習室6 ※1人につき 給食費280円 ※動きやすい服装で参加してください	保育交流とこれからの活動 集合後、バスで公立保育所へ。公立保育所で子どもたちと遊び、一緒に給食を試食。その後、生涯学習センターに戻り、参加者の皆さんとこれからの活動について話し合います。受講経験者からの活動情報紹介もあります。

**第十回特別弔慰金の請求はお済みですか**

請求期限は、平成30年4月2日(月)までです。(土・日曜日、祝日、年末年始の休みは除く)

この期限を過ぎると第十回特別弔慰金を受けることができなくなります。なお、すでに請求している場合は、市受付から国債の交付までおおむね1年の期間がかかります。

- **対象者**  
戦没者などの死亡当時の遺族で平成27年4月1日(基準日)において、公務扶助料や遺族年金などを受ける人がいない場合に、先順位の遺族一人に特別弔慰金が支給されます。(すでに請求している人は手続きの必要はありません)
- **給付内容**  
額面25万円(5年償還)の記名国債
- **問い合わせ先**  
生活福祉課 地域福祉担当
- **給付対象にはなりません。**  
詳しくは、お問い合わせください。
- **※戦没者の死亡後に生まれた人は、支給対象にはなりません。**

## 障害者福祉長期行動計画 (案)への意見を募集します

市では第3期筑紫野市障害者福祉長期行動計画の策定作業を進めています。

筑紫野市障害者福祉長期行動計画は、本市の総合行政計画である「総合計画」や、国の障害者基本計画に則して策定します。これまでに「障害者施策推進協議会」や「障害者施策検討委員会」を開催し、市内関係団体の代表、市職員による意見交換を通じて、計画の内容を検討してきました。

その内容について、さらに市民の皆さんから意見(パブリックコメント)を聞くために、次のとおり第3期筑紫野市障害者福祉長期行動計画(案)を公表し、意見を募集します。

- 閲覧場所
    - ▽市役所本庁情報公開室
    - ▽各コミュニケーションセンター
    - ▽市ホームページ
  - 応募資格
    - ▽市内在住、在学、在勤者
    - ▽市内に事務所などを有する人
  - 意見の募集期限
    - ▽市に対して納税義務を有する人など
    - 2月4日(日)まで
- ※施設休館日などを除きます。

## 意見の提出方法

「氏名、住所、電話番号」を明記の上、持参、郵便、FAX、電子メールのいずれかの方法で提出してください。

## 意見の提出・問い合わせ先

- ▽あて先 〒818-8686(住所記入不要)  
生活福祉課 障害者福祉担当
- ▽FAX(923)5230
- ▽電子メール  
fukushi@city.chikushino.fukuoka.jp

## 介護相談員を募集します

市では、介護サービスを利用する人やその家族の話聞き、不安や不満、疑問を解消するため、事業者や行政などの調整を図り、問題の改善や介護サービスの資質向上につながるよう活動する「介護相談員」を募集します。

## 活動内容

- ▽介護サービスを提供する事業所に出向き、利用者の相談を受けます。
- ▽介護サービス提供事業所との意見交換を行います。
- ▽介護サービス提供事業所の行事に参加します。

以上のような活動を通して、利用者・事業者双方の声を聞くことにより介護サービスの現状を把握し、苦情の発生を未然に防ぐとともに、よりよい介護サービスが提供できるよう改善策を探ります。

※毎月2〜3回程度介護相談員として活動し、2カ月に1回定例会議を開催する予定です。

## 募集人員 2人

● 応募資格 市内在住の20歳以上の人で、介護相談に必要な知識や経験、または介護保険制度に関して意欲と理解があり、指定する介護相談員養成研修を受講できる人。

※養成研修日程は詳細未定ですが、前期4日間・後期1日間程度です。なお、研修先は大阪もしくは東京となります。

## 募集期間

1月16日(火)〜31日(水)必着

## 委嘱期間 3年間

## 応募方法

履歴書と、「介護保険制度における介護相談員の役割と活動への思い」をテーマに800字以内の手書きの作文を郵送または持参してください。

## 選考方法

履歴書・作文および面接にて決定します。面接日時などは、応募者に後日お知らせします。

## 報酬等

事業所訪問1回あたり4000円の報酬と1500円の費用弁償を支払います。

## 応募・問い合わせ先

〒818-8686(住所記入不要)  
高齢者支援課 高齢者福祉担当

## 愛犬と仲良くなる！ 犬のしつけ方教室

犬の正しい飼い方を学び、飼主のモラル向上につながるため「犬のしつけ方教室」を開催します。

● 日時 2月2日(金)、13時30分〜16時30分

● 場所 勤労青少年ホーム2階集会所

● 参加費 無料

● 対象 市内在住の人 ※犬は同伴できません。

● 定員 先着20人程度

● 内容

- ▽犬に関する基礎知識
- ▽犬の飼い方、しつけ方
- ▽モデル犬によるしつけ方実演

● 申込方法 電話、FAX、電子メールのいずれかの方法で「①講座名、②住所、③氏名、④電話番号」をお知らせください。

また、教室で質問したいことがあれば記入してください。

● 申込期間 1月16日(火)〜25日(木) ※定員に達した場合、早期に受付を終了することがあります。

● 申し込み・問い合わせ先 環境課

▽FAX(923)9642  
▽電子メール kankyou@city.chikushino.fukuoka.jp





**社会保険料納付証明書を  
送付します**

申告のときに所得控除として利用できる社会保険料の納付証明書を1月下旬に送付します。

●対象の社会保険料

国民健康保険税、介護保険料、後期高齢者医療保険料

この証明内容は、年金特別徴収以外が対象となります。不明な点は、収納課まで問い合わせください。

●問い合わせ先 収納課

**文化財防火デーにあわせて  
防火訓練を開催します**

昭和24年1月26日に法隆寺金堂壁画が焼失したことを契機に、1月26日が「文化財防火デー」と定められました。毎年、全国各地で火災や災害から文化財を守るために訓練が行われています。



昨年の訓練の様子

市でも第64回文化財防火デーにあわせて、武蔵寺で防火訓練を行います。

訓練中は周辺道路を使用しますので、ご協力のほど、よろしくお願ひします。

●日程 1月21日(日)、午前中

●問い合わせ先 文化情報発信課 文化財担当 ☎(920)8419

**気軽にできるボランティア  
献血にご協力ください**

病気やけがなどで輸血を必要としている患者さんの尊い生命を救うため、17歳から69歳までの健康な方に献血のご協力をお願いします。

※運転免許証、献血カード・手帳などを持参してください。

●日時 1月24日(水)、9時30分～12時、13時～16時

●場所 市役所玄関前

●採血量 全血400ミリリットル

●対象年齢

▽男性 17歳～69歳

▽女性 18歳～69歳

※65歳以上の人は、60歳になって献血の経験がある人。

●体重 50キログラム以上

●共催 筑紫野市献血推進協議会

●問い合わせ先 健康推進課(カミィリヤ内) ☎(920)8611

**消費生活センターだより**



消費生活センター相談専用電話

**(923) 1741**

平日

● 9時～11時45分  
● 13時～16時30分

**契約は慎重に**

自宅にいと、知らない業者から電話で勧誘されたり、業者の訪問を受けた経験がある人は多いと思います。

販売業者の勧誘を受けて消費者が購入してよいと考えたら、その場で申し込み、販売業者が承諾することで契約が成立します。しかし、訪問販売や電話勧誘販売の場合「長く話を聞いてしまったので、いまさら断ったら申し訳ない」「急に勧誘されてしまい、話の流れでつい契約してしまった」など、他社の同種商品との比較検討もしないまま、購入を申し込んでしまうこともあります。また、「てっきり、いつもお世話になっている〇〇会社からの勧誘だと勘違いして申し込んでしまった」ということもあるかもしれません。

本当に必要な商品や工事なのか、その品質・価格以外の選択肢はないか、どこの会社との契約な

のか、冷静に考えしっかり確認してから契約することが大切です。

●購入する必要性の再確認

▽自分にとって本当に必要な商品・サービスですか？

▽勧誘・広告だけで購入が必要だと考えていませんか？

▽他社の商品と品質・価格を比較検討しましたか？

▽今すぐに購入する必要がありますか？

●契約内容の再確認

▽何を、いくつ、いくらで、どこの業者と契約するのか明確ですか？

▽口頭で確認した契約内容が記載されていますか？

困ったときは消費生活センターにご相談ください。

消費者庁  
イラスト集より





冬の企画展「昔の暮らし」を開催します

今年の企画展では、機械が普及する前の農業や林業、家事などにまつわる仕事道具や生活道具をご紹介します。人びとが今よりも多くの時間と労力を使いながら、知恵を働かせて営んでいた日々の暮らしを実感していただきたいと思ひます。



給食や子どもたちにまつわる展示も行います



- 会期 1月13日(土)～3月25日(日) ※月曜日休館(月曜日が祝日の場合は開館、翌平日が休館)
- 場所 歴史博物館企画展示室(体験はロビー他)
- 主な展示資料 くわ、唐箕(とうみ)、のこぎり、糸車、かまど、羽釜(はがま)、手まわしミシン、五右衛門風呂、など
- 体験メニュー 手押しポンプ(土・日曜日のみ)、ダイヤル式黒電話など
- 問い合わせ先 歴史博物館 (922) 1911

こちら110番! 筑紫野警察署情報



性犯罪から身を守りましょう

性犯罪被害者の約8割は10歳代・20歳代の女性です。特に多いケースは帰宅途中と就寝中の被害で、周囲の目が少なくなる夕方から深夜・明け方にかけての発生が目立ちます。



犯人はあなたの隙を狙っています。被害に遭わないためには、防犯ポイントをしっかりと踏まえて行動をすることが大切です。

防犯ポイント

- 夜道を歩くときは、時々後ろを振り向くなどして、周囲を警戒していることをアピールする
- スマホを扱いながらなどの「ながら歩き」をしない
- エレベーターに乗るときは、非常ボタンをすぐに押せて、周囲が見える場所に立つ
- 帰宅して玄関ドアを開けるときは、周囲を見回し、自宅に入ったらすぐに鍵をかける
- 就寝時や入浴時のドア・窓の鍵かけを確実にを行う

わたしの"みまもり"アプリ「みまもっち」好評配信中

県警では、県民の皆さんの安全安心をサポートするスマートフォン用アプリ「みまもっち」を配信しています。「みまもっち」は、女性や子どもが被害に遭いやすい事件などがいつでもどこで起こっているのか一目で分かるように地図で表示するアプリです。



県警ホームページ「みまもっち」のページ

http://www.police.pref.fukuoka.jp/seian/seian/pr-app.html



筑紫野警察署 ☎(929)0110



## ちくしのクリップ

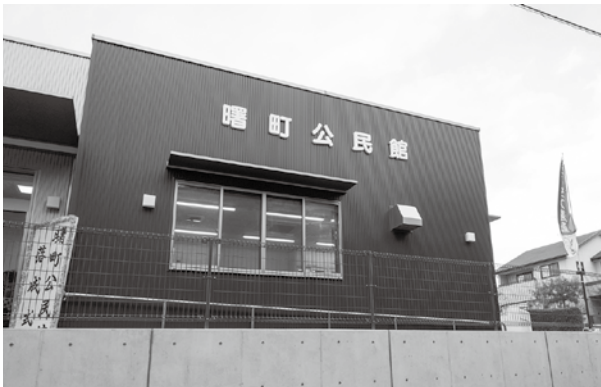
12/17

## 地域コミュニケーションの拠点

曙町公民館落成式

曙町公民館の建て替えが完了し、落成式が行われました。区役員の皆さんや二日市コミュニティ運営協議会、二日市地区の区長、関係者が出席しました。

曙町区の皆さんは、平成26年から建設準備会を立ち上げ、建築・設計事業者と16回にわたる工程会議を重ねてきました。新しい公民館は、敷地は変わらず以前よりも約3割広く、駐車場から直接入れるなどバリアフリーとなっており、多くの人の活用が期待されます。



新しく生まれ変わった曙町公民館

12/8

寒さに負けず！  
地域で防災・防犯

ニコ協一斉安全パトロール

二日市コミュニティ運営協議会（ニコ協）が、二日市地区の一斉パトロールを行いました。天拝小学校区・二日市小学校区・二日市北小学校区での出発式の後、青色防犯パトロールカーや徒歩で各区を巡回しました。

星空の下、約450人が参加し、地域の安全・安心への注意を呼びかけました。

冬季は暗くなるのが早く、より一層の注意が必要です。いま一度防犯・防災対策を振り返ってみましょう。



市役所では二日市小学校区の出発式が行われました

12/20

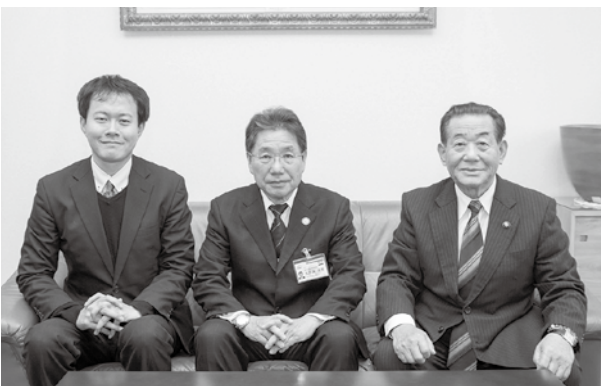
## 世界の教育力向上を目指して

シニア海外ボランティア派遣決定報告

市内武蔵在住で、筑紫野中学校の校長なども務めた太郎良 光男さんがシニア海外ボランティアとして1月から2年間の予定でエジプトに派遣されることが決まり、藤田市長に報告しました。

学校の現場などで長い間教育に携わってきた太郎良さんは、その知識と経験を生かし、カイロ県教育局で教育行政・学校運営の支援などに従事します。

太郎良さんは「エジプトの人たちと理解しあいながら、教育力向上の一助になれば」と話してくれました。



ボランティアへの思いを話してくれた太郎良さん(中央)

12/9

バルも開催！  
イルミが二日市の夜を優しく包む

二日市イルミネーションパープルナイト2017

イルミネーションが二日市のまちを優しく彩るパープルナイトが12月9日から25日にかけて行われました。

9日に本町公園で開催された点灯式では、天拝中学校吹奏楽部による演奏、ゴスペルなど、さまざまなステージイベントで盛り上がり、カウントダウンの後にイルミネーションが点灯されると感嘆の声が上がりました。

また9日、12日には市内の飲食店24店が参加する第1回二日市バルが開催され、多くの人がバルチケットを片手に飲食店を巡り、二日市の夜を堪能しました。



地域づくりをすすめたいという願いをこめて名付けました。

【問い合わせ先】生涯学習課（市内二日市南 1-9-3）  
 ☎ 092(918)3535 / FAX 092(923)0416  
 電子メール k-gakushuu@city.chikushino.fukuoka.jp

## 筑紫野市家庭教育学級 公開講座

### こども時代に身につけられる、一生もののチカラ

**入場無料**

### ～大学教育の現場で感じる『体験』と『ふりかえり』の重要性～

子どものころのさまざまな「体験」が人生の基盤となり、大人になったときの意欲やコミュニケーション力の違いとなって表れるといわれています。しかし社会が豊かで便利になる中で、子どもたちの自然体験や生活体験など、さまざまな「体験」は減少しています。子ども時代にどんな体験が必要なのか。またその体験のふりかえりをすることでどれだけ成長できるのか。自分で考え、自分で動く！そんなチカラを身に付けるヒントをぜひ聞きにきてください。

- 日時 **2月24日(土)14時～16時** (13時30分～受け付け)
- 場所 生涯学習センター 3階 視聴覚室 (市内二日市南 1-9-3)
- 講師 和栗 百恵さん (福岡女子大学国際文理学部准教授)
- 対象・定員 主に、小・中学生の保護者・140人
- 託児 あり (無料) ※要申し込み (先着10人、未就学児のみ)  
 託児希望者は電話で申し込みください。



問い合わせ先 (託児申し込み先)

生涯学習課「家庭教育学級」係 ☎ (918)3535 (代表)

【和栗百恵さんプロフィール】東京都町田市出身。高校、大学時の海外留学後、スリランカや日本のNGOで団体との調整、開発教育や環境教育などに携わる。その経験を活かし、中央大学、早稲田大学、大阪大学で「大学教育における体験的な学習の実践研究」を行い、2009年福岡女子大学に着任。2015年福岡県市民教育賞(教育者奨励賞)受賞。RKB「今日感テレビ」、TNC「土曜 News ファイル CUBE」レギュラーコメンテーター。

## 平成29年度 福岡県「個性ある地域づくり」補助金事業

主催講座紹介

### はっけん はっしん ちくし いさん **発見！発信！筑紫遺産** (平成29年6月～30年1月実施/全15回)

筑紫地区の魅力を伝えることを目的に、史跡散策や季節を感じるコースなど、学習生が見て、歩いて、感じたことを市民に伝える学習をしています。(平成30年度も実施予定です。詳細は広報などでお知らせします)



学習

実践



実践活動として、まちあるきイベント「長崎街道を歩く」を実施。筑紫よかまち文化祭や太宰府のガイド付きまちあるき「歩かんね太宰府」との夢のコラボを果たしました。  
 あなたも筑紫野市の「よかところ」発信してみませんか！

生涯学習課 ☎ (918)3535 (代表)

「もやい」とは、地域共同体をさしてあり、地域のふれあいや仲間づくり・連帯をあらわすことばです。お互いに交流・連帯して

## 生涯学習ボランティアバンク

### このゆびとまれ♪

参加費  
無料

ボランティア活動に役立つ学習会を毎月市内各地区のコミュニティセンターで開催中。技を覚えて地域のボランティアに活用してみませんか。

**2月の予定** ※申し込み、問い合わせは事務局まで

会場	日時	内容
御笠コミュニティセンター	2月5日(月) 13時30分~ 15時30分	布のチュールリッ プ(写真①)
二日市コミュニティセンター	2月8日(木) 10時~12時	簡単おやつ
筑紫コミュニティセンター	2月9日(金) 13時30分 ~15時30分	簡単おやつ チヂミを作って みよう
二日市東コミュニティセンター	2月13日(火) 10時~12時	エコバッグ
山口コミュニティセンター	2月14日(水) 13時30分 ~15時30分	びっくりカレン ダーを作ろう (写真②)
筑紫南コミュニティセンター	2月15日(木) 10時~12時	簡単おやつ
山家コミュニティセンター	2月19日(月) 13時30分 ~15時30分	簡単おやつ 「いももち」

#### 【作品例】



①



②

### あしきっこ子ども広場

参加費  
無料

- **日時**：2月10日(土)10時~12時
- **場所**：阿志岐小学校体育館 (市内阿志岐 2350)
- **対象**：どなたでも ☆事前申し込み不要
- **内容**：むかしあそび、読み聞かせなど

#### 生涯学習ボランティアバンク事務局

(市内二日市南 1-9-3 生涯学習センター内)

☎(918)3220(直通) FAX(918)3230

※開室時間：月~金曜日9時30分~16時30分

#### \*生涯学習センター休館日のお知らせ\*

##### ○生涯学習センター 休館日

**1月22日(月) 定例休館日** (毎月第4月曜日)

☎ 生涯学習課 ☎(918)3535(代表)

## ちくしの高年大学学習成果発表

### 「ステージ発表」& 「作品展示」を行います!

入場  
無料

いきいき、元気な「高年大学生」の活躍ぶり  
を見に来てください!

#### ステージ発表

**日時** 2月6日(火) 9時30分~12時30分

**場所** 生涯学習センター 2階 さんあいホール

**内容** 専門科目(合唱、元気塾、健康レクササイズ  
など)、クラブ活動の学習成果発表、  
市内6カ所の「高年クラブ」活動報告



#### 作品展(作品展示・体験コーナー)

**日時** 2月7日(水)~2月19日(月)

**場所** 生涯学習センター 1階 多目的ホール

**内容** 専門科目(絵画、絵手紙、郷土史など)  
クラブ活動の作品展、体験コーナー  
市内6カ所の「高年クラブ」活動報告



「ちくしの高年大学」は60歳以上の市民を対象にした生涯学習課の主催講座です。年間を通して教養、専門科目を学習するほか、交流会や館外研修などで仲間と親睦を図りながら自己育成を行います。



平成30年度「ちくしの高年大学」は4月から募集を開始します。(募集要項の配布も4月から)詳細は広報ちくしの3月15日号で案内予定です。

#### 問い合わせ先

生涯学習課「ちくしの高年大学」係  
☎(918)3535(代表)

# つくしちゃんピンバッジ はんばい を販売します

つくしちゃんがかわいいピンバッジになったよ！

かばんや服につけて一緒にお出かけしよう！

※売り切れの場合もありますので、あらかじめご了承ください。

- 発売日 **1月15日(月)**
- 価格 **300円** (数量限定販売)
- 販売場所 **総務課 (市役所本庁2階)**



## つくしちゃんLINEスタンプ 好評発売中！



**40種類 120円**

つくしちゃんスタンプを使って  
みんなで楽しもう！



- LINE (ライン) とは  
株式会社LINEが提供するスマートフォンやパソコンで利用できるアプリケーションです。無料で文字の送受信や通話をすることができます。

LINEスタンプを購入して使用する際は、LINEアカウントの登録が必要です。

- つくしちゃんLINEスタンプ購入方法  
LINEアプリ内「スタンプショップ」→「クリエイターズスタンプ」から「つくしちゃん」で検索して購入。
- 問い合わせ先 総務課



LINEスタンプはこちらから  
購入できます





**あんない**

**業務改善助成金**

事業場の最も低い時間給を引き上げる中小企業に対して、労働能率の増進に資する設備・機器の導入などの業務改善に要した経費の一部を助成するものです。

助成額など、詳細は問い合わせください。

●問い合わせ先 福岡労働局雇用環境・均等部企画課 ☎(411) 4763 / HP <http://fukuoka-roudoukyokujisite.mhlw.go.jp/>

**キャリアアップ助成金**

最低賃金額の引き上げに取り組み場合、有期契約労働者などの基本給の賃金規定などを2%以上増額改定し、昇給させる取り組みを実施した事業主に対し

**電話番号案内**

市役所	(923)1111
上下水道料金総務課 料金担当	(923)7111
上下水道工務課 給排水担当	(923)7172
山口コミュニティセンター	(922)2551
筑紫コミュニティセンター	(926)2913
山家コミュニティセンター	(926)2809
御笠コミュニティセンター	(922)2601
二日市コミュニティセンター	(920)5123
二日市東コミュニティセンター	(918)5600
筑紫南コミュニティセンター	(919)8400
生涯学習センター	(918)3535
市民図書館	(928)4343
歴史博物館	(922)1911
人権文化センター	(926)4136
カミーリヤ	(920)8000
文化会館	(925)4321
グリーンヒル宝満	(926)5300
筑紫苑(火葬場)	(926)1892
社会福祉協議会	(920)8008
シルバー人材センター	(919)7755
筑紫野警察署	(929)0110
筑紫野消防署	(924)5034

**11月の交通事故**

市内の人身事故のみ  
 ・発生件数 56件 (617件)  
 ・死者数 0人 (4人)  
 ・負傷者数 71人 (851人)  
 死者・負傷者訳の主なもの  
 ・自転車 7件 (95件)  
 ・高齢者 (65歳以上) 22件 (197件)



飲酒運転事故件数0件(2件)  
 ※( )内は1月からの累計

て助成する制度として、キャリアアップ助成金「賃金規定等共通化コース」があります。支給要件がありますので、詳細は問い合わせください。

●問い合わせ先 福岡労働局福岡助成金センター ☎(411) 4701

**ぼしめし**

**博多座「市民半額観劇会」**

3月公演「舞妓はレディ」(出演 唯月うづかほか)が半額で観劇できます。

●日時 3月4日(日)15時30分、5日(月)12時、6日(火)12時・17時、7日(水)12時 ●場所 博多座(福岡市博多区) ●料金 A席6千円(通常1万2千円) ※手数料等別途 ●定員各

100人(応募多数の場合抽選) ●申込方法 ハガキに希望日時(一通り公演)、参加人数(2人まで)、郵便番号、住所、氏名、年齢、電話番号を記入し、1月23日(火)までに〒810-8799 日本郵便(株)福岡中央郵便局留「市民半額会」へ郵送。当選ハガキ1月26日(金)頃発送。 ●問い合わせ先 日本演劇興行協会市民半額会事務局 ☎(751) 8258 ※平日10時~18時

**高齢者のパソコン教室**

【ワード入門】 ●日時 2月6日、13日、20日、27日(火曜日)4日間、9時30分~12時30分 ●場所 筑紫野市シルバー人材センターOA研修室(市内岡田、ほほえみタウンC棟) ●内容 ワードの基本、文字入力の基本、ページレイアウトの基本 ●対

象パソコンの基本操作ができる人 ●受講料 5200円 ●定員 先着12人 ※4人以下の場合教室を中止します ●申し込み・問い合わせ先 同センター ☎(919)7755

**筑紫野市歩こう会**

【1月21日(日)】 8時35分に西鉄朝倉街道バス停より山家道バス停(9時受付)より山家コース、山家コース、山家宿跡、山家道バス停(解散) ※解散後に昼食

【2月4日(日)】 8時30分に二日市八幡宮より八幡宮、山口コミセン、山口コース、山口コミセン、イオン(解散)よりJR天拝山駅 ※解散後に昼食 ※この他にも定期的に開催しています。 ●持参品 昼食(解散後の昼食は自由)、水筒、手袋、

タオルなど ※小雨決行 ●参加費 200円/日 ●申し込み・問い合わせ先 同会(兼田) ☎90(6802)2360

**子育て女性のための合同会社説明会**

●日時 2月16日(金)、10時~14時30分 ●場所 アミカス(福岡市南区) ●内容 合同会社説明会(約15社予定)、就職支援セミナー(好感度アップ講座、準備セミナーなど) ●参加費 無料 ●託児 先着30人 ●託児申し込み先 マンパワーループ株式会社 ☎(741)9531

●問い合わせ先 県子育て女性就職支援センター ☎(735)6150

**筑紫平和・人権センター  
映画上映会**

●日時 2月3日(土)16時30分  
〜18時30分(開場16時) ●場  
所 生涯学習センターさんあい  
ホール ●上映作品「放射線を  
浴びたX年後2」 ●料金 50  
0円(高校生以下無料) ●定  
員 約250人 ●問い合わせ  
先 筑紫平和・人権センター  
☎(581)4615

**せん定講習会**

自宅の庭木のせん定を自分で  
してみませんか。

●日時 2月19日(月)、10時〜  
15時 ●場所 筑紫野市シル  
バー人材センター2階研修室  
(市内岡田、カミリーヤ南側ほ  
ほえみタウンC棟) ●対象者  
市内在住の60歳以上の人 ●参  
加費 1千円 ●持参品 せん定  
ばさみ(刈込ばさみ、手ばさみ)、  
厚食 ●定員 先着15人 ●申  
し込み・問い合わせ先 同セン  
ター ☎(919)7755

**相続に関するセミナー・  
無料相談会**

福岡法務局と福岡県司法書士  
会による遺産相続の手続きや生  
前贈与、遺産分割などのセミ

ナーおよび相談会です。(参加  
無料)

●日程 2月4日(日) ●場所  
エルガラホール7階(福岡市  
中央区) ●内容・時間・定員  
▽セミナー、11時〜12時、50人  
(予約不要) ▽相談会、12時  
〜15時、54人(予約優先) ●  
申し込み・問い合わせ先 同会  
☎(722)4131

**公共職業訓練生(4月期  
入校生)募集**

●募集科 自動車整備科、プロ  
グラム設計科、冷凍空調システ  
ム科、総合印刷システム科、電  
気設備科、建築科、ロボット溶  
接技術科、ロボット溶接技術科  
(企業実習付訓練コース)、ア  
パレルサービス科、デジタルエ  
ンジニアリング科 ●募集期間  
1月4日(木)〜2月14日(水)  
●試験日 2月21日(水) ●問  
い合わせ先 福岡高等技術専門  
校 ☎(681)0261/HP  
<http://www.fukuoka-kunren.net/>

**公共職業訓練生(3月期  
入校生)募集**

●訓練期間 6カ月(3月2日  
(金)〜8月29日(水)) ●訓練  
科名 構造物溶接科 ●定員 15

人 ●受講料 無料※教科書な  
ど自己負担 ●対象 ハローワー

クに求職を申し込みしている人  
●募集期間 1月4日(木)〜2  
月14日(水) ●入所選考 2月  
21日(水) ●結果発表 2月23  
日(金) ●申し込み先 住所を  
管轄するハローワーク ●問い  
合わせ先 ポリテクセンター飯  
塚 ☎0948(22)4988

**職業訓練**

【3Dプリンターによるものづく  
り体験】 ●期間 1月27日(土)・  
2月3日(土)、13時〜17時  
●定員 先着12人 ●受講料 6  
千円

【DW-CAD入門】 ●期間 1月  
25日(木)〜3月15日(木)の  
月・木曜日(全14回)、18時30  
分〜21時 ●定員 先着19人  
●受講料 2万9千円

【エクセルマクロ&VBA入門】  
●期間 1月27日〜2月24日の  
土曜日(全5回)、13時〜17時  
●定員 先着19人 ●受講料 1  
万8千円

【低圧電気特別教育】 ●期間 2  
月3日(土)・4日(日)、8時  
45分〜17時 ●定員 先着20人  
●受講料 1万3千円 ●場所  
久留米地域職業訓練センター

【Fusion360と3Dプリンター

入門】 ●期間 2月9日(金)〜  
3月20日(火)の火・金曜日(全  
12回)、18時30分〜21時 ●定  
員 先着12人 ●受講料 2万6  
千円 ●場所 久留米地域職業  
訓練センター

【アーク溶接特別教育】 ●期間  
2月4日(日)・11日(日)・18  
日(日)、8時45分〜17時 ●  
定員 先着20人 ●受講料 1万  
3千円 ●場所 人材開発セン  
ター

【共通】 ●申し込み・問い合わ  
せ先 久留米地域職業訓練セン  
ター ☎0942(44)520  
1

**サークル**

会費など詳しくは各サークルに  
直接問い合わせください

**わくわく**

4月からのメンバーを募集し  
ます。同年代の友達と楽しく遊  
びましょう。

●対象・日時 ▽1・2歳児の  
親子、第2・4水曜日、10時〜  
11時30分 ▽2・3歳児、毎週  
火曜日、10時〜11時30分 ●場  
所 山口コミュニティセンター

●問い合わせ先 築地 ☎(921)  
5717

**エレガントダンス**

ストレッチとバレエを取り入  
れたダンスでゆつくりと身体づ  
くりをしています。

●日時 月曜日、10時〜11時30  
分(月3回) ●場所 筑紫コミュ  
ニティセンター ●対象 シニア  
●問い合わせ先 シュエリース(伊  
南) ☎090(4488)5182

**英会話**

英語を楽しく学びませんか?

【やさしい英会話】 ●日時 第1  
〜3火曜日、10時30分〜11時30  
分 ●場所 筑紫南コミュニティセ  
ンター ●問い合わせ先 床嶋  
☎(926)8630 【たのし  
い英会話】 ●日時 第1〜3火  
曜日、20時〜21時 ●場所 筑  
紫南コミュニティセンター ●問  
い合わせ先 田川 ☎090(3  
730)3458

**そうだん(無料)**

**青少年電話相談室ヤング  
テレフォンちくしの**

●開設日時 月〜土曜日(祝日除  
く)、10時〜18時 ●相談電話  
番号 ☎(923)7773 ●

メール相談 市ホー  
ムページ相談受付専  
用フォームから受付





**ビジネスセミナー**  
こうどうかんさつ こきやくまんぞく うりあげ  
**「行動観察で顧客満足・売上アップへ」**

15年ほど前にアメリカで広まった調査手法「行動観察」は、従来型のアンケートやインタビューなどでは引き出せない人間のより深い意識を探ります。

本セミナーでは、行動観察による商品改良や売り場改善などの事例を紹介し、具体的な行動観察の進め方についてわかりやすく解説します。新しい手法「行動観察」で顧客満足度向上、売上アップを図りましょう。(参加無料)

- 日時 2月9日(金)、18時～20時
- 定員 先着24人
- 申込期限 2月5日(月)まで
- 場所・申し込み・問い合わせ先  
 クリエイション・コア福岡(市内上古賀3-2-16)
- ☎(929)2218
- ホームページ  
<http://www.smrj.go.jp/incubation/fukuoka/>



**育児相談**

- 保健師・助産師・管理栄養士・  
 歯科衛生士・保育士・看護師が、  
 子育てに関するいろいろな相談  
 に応じます。(計測のみも可)
- 日時 2月7日(水) ●受付  
 時間▽午前部 9時45分～10時  
 30分 ▽午後部 13時～14時
  - ※事前予約はできませんので、参  
 加する時間帯に受付してください。
  - 場所 カミリーヤ一階多目的ホー  
 ル ●対象 就学前の子どもと保  
 護者 ●持参品 母子健康手帳
  - 問い合わせ先 健康推進課(カ  
 ミリーヤ内) ☎(920)86011

**健康相談**

- こころや体の健康づくりにつ  
 いて、保健師などが相談に応じ  
 ます。希望する日の1週間前ま  
 でに予約してください。
- 日時 平日の9時～12時・14  
 時～17時 ●場所 カミリーヤ
  - 申込方法 電話またはFAX  
 で申し込み ●申し込み・問い  
 合わせ先 健康推進課 ☎(920)  
 86011 / FAX(926)60066

**家庭児童相談室**

経験豊富な家庭児童相談員が、  
 子どもに関わる相談に応じます。

- 日時 平日の9時～16時 ●  
 場所 市家庭児童相談室 ●問  
 い合わせ先 ▽子育て支援課  
 ☎(923)1111 ▽相談室  
 直通 ☎(921)1308
- 年金相談**  
 ●日時 月～金曜日(祝日除く)  
 ●場所・問い合わせ先 市国保  
 年金課 年金担当窓口 ☎(92  
 3)1111
- 定例行政相談**  
 ●相談内容 国の仕事、県・市  
 町村が国から委任されて行っ  
 ている仕事や国の補助金を受け  
 行っている仕事などについての  
 意見・苦情・要望などの相談
- 日時 2月7日(水)、13時～  
 16時 ※予約不要 ●場所 市  
 役所第3別館第14会議室 ●問  
 い合わせ先 総務課総務担当 ☎  
 (923)1111
- 弁護士による法律相談**  
 ●相談内容 金銭・不動産・相  
 続などの日常生活の法律相談
- 利用者 市内在住の人 ●相  
 談場所 福岡県弁護士会 二日  
 市法律相談センター 市内二日  
 市北1-3-8 ●利用回数 年  
 度内1回まで ●利用方法 ①  
 総務課へ電話で申し込み、②紹

- 介状を受け取る、③二日市法律  
 相談センターに電話し、相談日  
 時を予約する。相談時間は30分  
 程度です。※金銭相談のうち「多  
 重債務の相談」は紹介状は不要  
 です。直接、二日市法律相談セ  
 ンターへ問い合わせください。
- 受付開始 2月1日(木)、8  
 時30分～※毎月先着20人まで  
 今回の受付は2月分です。●申  
 し込み・問い合わせ先 総務課  
 総務担当 ☎(923)1111
- 相続登記手続き無料相談会**  
 福岡県司法書士会では、2月  
 を「相続登記はお済みですか月  
 間」と定め、無料で相談に応じ  
 ます。
- 期間 2月1日(木)～28日  
 (水)※相談日時は紹介先の司  
 法書士と調整 ●場所 福岡県  
 司法書士会会員事務所 ●申込  
 方法 司法書士総会相談セン  
 ターにて最寄りの事務所を紹介
- 申込電話番号 0570(78  
 3)544 ※平日10時～16時
- 問い合わせ先 同会事務局 ☎  
 (722)4131 ※平日10時  
 ～16時

**編集後記**

先日、ある男性が「かざぐるま」をプレゼントしてくれました。折り紙や割り箸、ビーズなどで作られており、手作りだけど、手作りとは思えないほどに丁寧で精巧な作りのものです。そしてその数、なんと数百個！仕事の合間などに作られたのでしょうか。ありがとうございます。

かざぐるまは先日訪問してくれた保育園に贈らせていただきました。子どもたちは大喜び！夢中で息を吹きかけていました。

手先が器用な男性って素敵ですね。自分、不器用ですが…。

(広報広聴担当 木村)



# 子育て情報

子育て支援センター ☎(922)7287 ■ファミリー・サポート・センターちくしの ☎(921)1396 ■つどいの広場「つくしのこ」 ☎(408)7776

## 「幼児安全法 ケガの対処の仕方」 を開催します

万が一の事故から子どもを守るために幼児安全法を学びませんか。いざという時にあわてず対応できるように、実技を交えて楽しく学びます。

ファミリー・サポート・センター(ファミサポ)では、子どもの遊びや心理・健康などについて、学習会を開催しています。ファミサポの会員以外の人でも参加できます。

- 日時 2月2日(金)、9時30分～12時30分(受付9時15分～)
- 場所 生涯学習センター軽運動室
- 講師 日本赤十字社
- 申込方法 ファミサポに電話またはFAXでお申し込みください。

※子ども同伴では受講できません。託児(無料)の利用を早めに申し込んでください。(託児が多い場合はお断りすることもあります)

- 問い合わせ先  
ファミリー・サポート・センターちくしの  
☎・FAX(921)1396(平日9時～18時)

## 第5回男性の育児講座 「カプラブロックで遊ぼう!」

「魔法の積み木」として注目されているカプラブロック。並べる、積み上げるなど遊び方はさまざまで子どもの創造力・集中力を育むおもちゃです!親子で遊び、楽しい時間を過ごしてみませんか。(参加無料)

- 日時 2月10日(土)、10時～11時(受付9時45分～)
- 場所 生涯学習センター軽運動室
- 講師 東 裕大さん
- 対象 市内在住の就学前の3歳～6歳の子どもとその保護者(男性)

※女性の保護者も一緒に参加できます。

- 定員 先着15組
- 持ってくる物 子どもの名札
- 申込方法 電話で「①保護者氏名、②子どもの氏名・年齢、③電話番号」をお知らせください。
- 申込期間 1月23日(火)～2月6日(火)
- 申し込み・問い合わせ先 子育て支援センター  
☎(922)7287(平日8時30分～17時)

## 歯科休日急患診療

診療時間は9時～16時

休日急患歯科診療所 春日市 (571)0118  
※全ての日曜日・祝日・お盆・年末年始の歯科急患に対応しています。

## 1月の納税と納付

市・県民税	第4期
国民健康保険税	第8期
介護保険料	第8期
後期高齢者医療保険料	第7期

## 緊急漏水時の水道当番業者

### ●水道当番業者(1月後半)

日程	業者名	電話番号
1月15日～1月21日	(有)太成興業	(921)3239
1月22日～1月28日	(有)ムサシ工業	(928)3867
1月29日～1月31日	中央設備(株)	(923)1144

- 問い合わせ先 上下水道工務課 ☎(923)7112

## 休日の当番医

診療時間は9時～17時  
(小児科は9時～23時)

- 病院などの都合で変更されることがありますので、市役所または消防署☎(924)5034で事前に確認してください。

### 1月21日(日)

- ☎ 大西内科クリニック 春日市 ☎(595)2001
- ☎ 自衛隊福岡病院 春日市 ☎(581)0431
- ☎ まなべ産婦人科医院 大野城市 ☎(571)4307
- ☎ 福岡徳洲会病院 春日市 ☎(573)6622

### 1月28日(日)

- ☎ 福岡大学筑紫病院 俗明院 ☎(921)1011
- ☎ 徳永外科医院 美しが丘南 ☎(926)8330
- ☎ 福岡大学筑紫病院 俗明院 ☎(921)1011
- ☎ あまがせ産婦人科 大野城市 ☎(572)5503
- ☎ 福岡大学筑紫病院 俗明院 ☎(921)1011

内科と外科、小児科の平日夜間当番医は、市役所・消防署に問合せください。

## 小児救急電話相談

19時～翌朝7時

☎#8000

休日・夜間の急な子どもの病気の対処に迷ったときの電話相談です。携帯電話からも可。





# 1月

## 生まれ

# お誕生日 おめでとう!



つじ りほ  
**辻莉帆ちゃん** 1歳  
(1月14日生まれ) 俗明院



1歳のお誕生日おめでとう★いつも、にこにこ笑顔のかわいいうっちゃん♥だーいすきだよ♥

ますぎき えいた  
**増崎瑛太ちゃん** 1歳  
(1月13日生まれ) 光が丘



1歳おめでとう♥えいくんの笑顔が大好きだよ♪すくすく育ってね♪

ちぐさ じおん  
**千種地恩ちゃん** 1歳  
(1月13日生まれ) 二日市北



地恩1歳のお誕生日おめでとう★いつもニコニコ笑顔で家族を癒してくれてありがとう♪

おおにし けい  
**大西慶ちゃん** 1歳  
(1月10日生まれ) 俗明院



お誕生日おめでとう★慶の可愛い笑顔が大好きだよ♥これからますます大きくなってね♪

ながい えま  
**永井愛麻ちゃん** 1歳  
(1月21日生まれ) 筑紫駅前通



1歳おめでとう♥いつも元気な愛麻ちゃんは家族の癒しです! これからもすくすく育ってね!

ふくしま ゆの  
**福嶋結望ちゃん** 2歳  
(1月30日生まれ) 紫



2歳おめでとう! 皆をいつも笑顔にしてくれるゆの♥そんなかわいいうのが皆大好きだよ♥

まつもと たいし  
**松本大志ちゃん** 2歳  
(1月12日生まれ) 天山



♪おめでとう♪毎日大志君の笑顔で幸せ♥これからも幸せな笑顔いっぱい増やしていこうね♥

ひらいわ ゆい  
**平岩優衣ちゃん** 2歳  
(1月17日生まれ) 武蔵



♥ゆいちゃん2歳おめでとう♥お兄ちゃんと遊んだりお喋りしたり♪二人の笑顔が嬉しいよ!

たじま  
**田島かおるちゃん** 3歳  
(1月9日生まれ) 二日市北



祝3歳♥皆に笑顔と元気をありがとう。お兄ちゃんと仲良く成長していつか♥大好きだよ♥

いりえ とわ  
**入江飛羽ちゃん** 3歳  
(1月7日生まれ) 塔原東



ポール遊びや滑り台、ままごとや絵本も大好き♪これからも沢山好きなこと見つけていこう♪

よしなが りの  
**吉永理乃ちゃん** 3歳  
(1月8日生まれ) 二日市北



理乃ちゃん♥お誕生日おめでとう♪理乃ちゃんの笑顔に癒されるよ♥いにいと仲良くね♥

こが かほ  
**古賀香帆ちゃん** 3歳  
(1月4日生まれ) 筑紫



香帆3歳おめでとう♥いにいと仲良く健やかに大きくなってね★かわいい笑顔に癒されています

●このコーナーの申込方法 ★コーナー名、子どもの名前(漢字、ふりがな)、誕生日(年月日)、保護者氏名、住所、電話番号を記載して申し込みください。★定員24人(各号12人、超えた場合は抽選)※電話では受付していません。★5月生まれは、2月1日(木)～20日(火)に受け付けます。

★申込先 ▼電子メール [hishokouhou@city.chikushino.fukuoka.jp](mailto:hishokouhou@city.chikushino.fukuoka.jp)  
▼FAX(923)5391 ▼郵送 〒818-8686(住所記入不要) 筑紫野市役所秘書広報課あて ★3歳まで ※申込時には、写真・コメントの添付は不要です。

女性センター相談室(無料)		お気軽にご相談ください。	
相談窓口	相談内容	相談日時	
<b>総合相談</b>	◆電話相談 ◆面接相談(要予約)	夫婦、DV、家族、職場での問題、人間関係や生き方について	月～金曜日、9時～16時30分
<b>女性弁護士による法律相談</b>	◆面接相談(要予約) 13時～16時[1人30分]	夫婦、DV等人権侵害、相続、金銭や不動産など法律に関する問題	2月13日(火)【1月31日から予約受付】 2月20日(火)【2月14日から予約受付】
●申し込み・問い合わせ先 男女共同参画推進課 ☎(918)1311 ※2月26日(月)、27日(火)は休館			

**ちくし女性ホットライン(無料)**

身近な人からの暴力やセクハラなどについて

◆電話相談(祝日・年末年始を除く)  
月・水～金曜日 12時～19時、  
土曜日 10時～17時

●相談電話番号 ☎(513)7335

**福岡県あすばる女性相談ホットライン(無料)**

上記総合相談の時間外はこちらへ

◆電話相談 ◆面接相談(要予約)  
毎日 9時～17時(金曜日18時～20時30分も可)  
(8月13日～15日、年末年始を除く)

●相談電話番号 ☎(584)1266

文化の風が吹くまち ちくしの

# 文化薫道

問い合わせ先／文化情報発信課(歴史博物館内)

☎(921)8419

一其の二十五

## 受け継がれる祈り 霊峰宝満山

澄み切った空気と、心地よい緊張感とともに新たな年を迎えました。新年の幕開けをふるさとを見守る霊峰からの初日の出と共に迎えようと、また一年の安寧を祈願しようと多くの人々が宝満山を訪れます。

宝満山の山容は、御笠平野から望むと左右均等に山裾が連なる壮麗さと、山頂部に白い巨岩が露出するただけしさを合わせ持っています。

また、宝満山から派生する宝満川は、平野を潤す水源として人々の営みを支えています。そのため、宝満山はその威容と水分(みくまり)の神が鎮座する山として、古来より私たちの心のよりどころとなってきました。山への信仰は、山容への畏敬の念と、人の営みを受容する豊

かさへの感謝の念に基づいて全国各地で見られます。その中で、宝満山は

国の象徴ともいえる富士山(山梨県・静岡県)や、鳥海山(山形県・秋田県)、英彦山(福岡県)とともに「霊山」として国史跡に指定されています。これらの四つの山は、いにしえより現代まで信仰の対象となっており、今も山岳修験道の祈りの場として命脈を保っています。

宝満山では、平成25年に宝満山修験会によって、明治以降絶えていた宝満山から英彦山にかけての大峰(おおみね)が再興されました。修行は秘儀であるため詳細が残されておらず、山の利用状況も変わっているため峰入ルートの復元は困難を極めま



天拝山より宝満山を望む(明治末から大正初期の絵はがき)

した。宝満山修験会は、2年以上の文献調査や現地確認を経て、150年ぶりに大峰を再興したので。市歴史博物館では、12月20日から3月28日に、この大峰でたどった「祈りの道」の写真展を開催します。あわせて、古写真に残る各地の霊山の風景をご紹介します。今に続く祈りの山々の姿をぜひご覧ください。

広報

# ちくしの



Chikushino No.1101

2018年1月15日号

発行／筑紫野市 編集／秘書広報課

〒818-8686 福岡県筑紫野市二日市西一丁目1番1号 ☎092(923)1111 FAX092(923)5391

印刷／久野印刷株式会社

発行部数／41,400部



筑紫野市ホームページ  
<http://www.city.chikushino.fukuoka.jp/>



筑紫野市フェイスブック  
<http://www.facebook.com/ChikushinoCity/>



筑紫野市ツイッター  
<http://twitter.com/ChikushinoCity/>