

元気な筑紫野市を発信する情報誌


広報

ちらしの

2018

January

1.1

No.1100



謹賀新年


目次 CONTENTS

03 年頭のごあいさつ

04 移動市長室
筑紫野市私立保育園連盟

07 市役所からのお知らせ

11 こんにちは保健師です

12 図書館くらぶ

13 「ラジオ深夜便のつどい」 観覧者募集

14 ちくしのクリップ

16 生涯学習情報「もやい」

18 お知らせコーナー

20 年未年始 市施設などの休み

22 子育て情報



今号の表紙

干支の戌や鶴などは、ボランティアバンクで活躍する星原ハル子さん(牛島)が無病息災を願い製作した作品を掲載しました。

すす 進めています！ 市庁舎建設

市庁舎建設の状況をお知らせします



コンクリートの土台の上に免震装置を設置しました

建物を地震からまもる
免震装置の設置を完了

災害発生時には、対応の拠点となる市庁舎。庁舎棟の地下に免震装置を48力所設置します。免震装置は4種類を組み合わせ、大地震に対しても被害を最小限に抑え、庁舎機能を維持することができ
ます。
市庁舎を支える柱の下に免震装置を設置するため、コンクリートの土台の上の一つ一つの土台に取り付けています。



ねんとう 年頭のごあいさつ

筑紫野市長

藤田陽三



明けましておめでとうございます。

市民の皆様におかれましては、輝かしい新年をお迎えのこととお慶び申し上げます。また、旧年中、市政にお寄せいただきましてご理解とご支援に對し心から御礼申し上げます。

昨年7月の九州北部豪雨により被災された皆様にお見舞いを申し上げます。一日も早い復興を祈念いたします。

市では、朝倉市・東峰村に職員を派遣するとともに、市民の皆様にもご協力を賜り義援金を募るなど支援を行ってまいりました。

災害に強いまちづくりは、現在実施している高尾川地下河川築造工事などの浸水対策に加え、82行政区の自主防災組織を中心としたコミュニティごとの「自助」「共助」の取り組みを推進し、「公助」とあわせて、市全体の防災力を高めていくことが肝要です。本年4月には、子育て支援や空家対策など新たな行政ニーズに對応するとともに、危機管理体制の強化を図るため、組織機構の見直しを行います。コミュニティとの連携、そして防災の拠点となる市庁舎建設事業は、11月の完成に向けて着実に進捗しており、未来へ

の扉が開かれようとしております。今後も市民の皆様が心豊かで安全安心に暮らせる、ひかり輝く筑紫野市づくりに誠心誠意努めてまいります。

さて、市では「行財政改革」「産業・雇用をつくる」「生活をまもる」「共助社会づくり」「未来をつくる」の5つの政策に基づいた事業を展開しております。本年もこの政策を柱として少子高齢化や人口減少などの課題に對応し、緑豊かな自然と交通の利便性、そして万葉の歴史や文化といった環境や特性を活かした施策を進めてまいります。

市長就任以来、継続しています「移動市長室」は75回を数え、多くの市民の皆様からご意見を賜り、さまざまな改革、改善へとつながる力をいただいています。まちづくりの主役は、市民の皆様一人おひとりでございます。本年も市政各般に對するご指導とご鞭撻をお願い申し上げます。

結びに、市民の皆様にとりまして、お健やかで素晴らしい年となりますことを心からお祈り申し上げます。年頭のごあいさつといたします。



移動市長室

通算74回目となる移動市長室を、11月14日(火)に開催しました。筑紫野市私立保育園連盟と懇談を行い、森田会長をはじめ各保育園園長8人の出席がありました。

●問い合わせ先 秘書広報課

保育の振興のために連携をしています

筑紫野市私立保育園連盟は、筑紫野市内認可保育所のうち社会福祉法人立の私立8園で構成され、福岡県保育協会の下部組織として、保育事業の振興を図ることを目的に横の連携を取り合いながら活動をしています。

今回の移動市長室では、はなぞの保育園内の視察と保育所保育指針(以下、保育指針)についての報告、各園の取り組みの紹介を受け、意見交換を行いました。

すくすく育つ子どもたち

視察では、各保育室をはじめ、園児食堂、トイレなど各施設を案内してもらいました。木をふんだんに使用した温かみのある園舎は、非常に考えられたもので安全への配慮を実感でき、園



児の様子からは、保育士の皆さんが保育にどれだけ心を配っているかを感じました。

筑紫野市私立保育園連盟

— 子どもたちの豊かな育ちのために —

保育の根幹をなす保育指針

保育指針の全部改正が平成30年4月1日から適用されます。懇談では、保育指針の第2章「保育の内容」を中心に報告がありました。従来から保育は「養護と教育が一体となった活動」と定義されていること、子どもたちの豊かな育ちのために保育指針に基づいた日々の保育を行っていること、今回の改定で注目すべき点は「幼児教育を行う施設として共有すべき事項」と「幼児期の終わりまでに育ってほしい姿」が記載されたこと、各年齢の発達を基に段階を追って保育を行っていることなどの説明がありました。

地域の中で、地域とともに

はなぞの保育園は、地域交流として福岡農業高校との交流を重ね、食育推進に取り組んでいます。高校が製造販売するパンを給食へ取り入れたり、畑での野菜の定植・収穫活動を手伝ってもらったり、今年度は運動会に高校生を招き、年長児と一緒に競技を楽しむことができました。

むさしヶ丘保育園は、毎年10月終わりに地域からの参加者も含めたハロウィンパーティーを開催しています。また、年長児になると和太鼓に取り組み、高齢者施設やイベントなどで演奏、たくさんの皆さんに喜んでもらうこと



を経験し、卒園してからも天拝勇太鼓などで活躍をしている人もいます。

原田保育園・光が丘幼児園は、保育園に通っていない子どもとその保護者に対してのミニミニ子育て広場を年に2回開催しており、保育園が地域における保育情報の発信基地となり、子どもたちの成長に役立つよう、リズム遊びや制作体験、子育てに関する冊子配布、育児相談などを実施しています。

あけぼの保育園は、お泊り保育の自然活動として藍染め体験を実施、伝統を伝える保育やものを大切に作る気持ちなどを育んでいます。染めた布でティッシュカバーなどを作成し、地域交流の感謝訪問のプレゼントとして皆さんに好評です。

保育所慈生園は、音楽を主体とした保育を展開しており、依頼を受けて地域イベントへ出演、今年は市庁舎建設事業起工式でのダンス披露やスポレク

フェスタのオープニングを飾るマーチングバンド演奏などを行いました。地域行事への参加を通し、親子共々市民としての自覚を持つことにつながっています。

さくら保育園は、6年生になった子どもたちを保育所に招く小6同窓会を7月に開催、近況報告や子どもたち自身での昼食準備、昼食後は園児たちとの交流もしています。また、桜台公民館での「ステキな夏休みin桜台」へ保育士を派遣し、地域と関わる取り組みを行っています。

あおぞら保育園は、平成28年4月に開園しました。建設中には、地元への説明会や内覧会を実施、開園してからは、地域の皆さんを招いた花まつりやいも掘りを開催するなど地域とともにある保育園として取り組みを進めています。さまざま取り組みが保育指針に基

づいて実施されていることや各園の保育にかける思いがよくわかり、出席者で議論を深めることができました。懇談の中での意見は、今後の市政に生かしていきます。



参加者からの感想

いつも行っている保育の内容、その基である保育指針、子どもの姿の裏にいる職員の思いなどを直接市長にお伝えできて、本当によかったと思います。短い時間だったかもしれませんが、素晴らしい時間でした。

参加できて、うれしかったです。市長には園の行事などに来ていただいています、それぞれの園の保育の様子まで見ていただき、いい機会になりました。



藤田市長の一言

心配りの行き届いた園舎の中で健やかに園児たちが育っている姿を見せてもらい、園長先生をはじめ、保育士、スタッフの皆さん方の願いや思いを感じ、非常に感銘を受けました。

保育指針についての丁寧な説明と各園の紹介からは、改定される保育指針についての学びを重ねながら、そ



それぞれの園で推進しているという園長先生たちの思いや日々の取り組みの様子が強く伝わってまいりました。

お聞きしたことを持ち帰り、市政に役立たせていきたいと思っております。今日は、本当にありがとうございました。

平成30年成人式を開催します

●日程 1月7日(日)

●時間 14時開式(13時30分受付開始)

※受付は14時で締め切ります。式への参加を希望する人は、必ず受付を済ませてください。

●場所 文化会館

●対象 平成9年4月2日～平成10年4月1日生まれの人

▽文化会館敷地内での飲酒、酒類の持ち込みは禁止します。また、飲酒して来場した場合は成人式に参加できません。

▽当日は混雑しますので、できるだけ公共交通機関で来場してください。

今年度は成人式記念品として、式当日に写真撮影を行い、記念アルバムを作成します。ご了承、ご協力をお願いします。

●問い合わせ先

生涯学習課 生涯学習推進・青少年担当(生涯学習センター内)

☎(918)3535 / FAX(923)0416 / 電子メール k-gakushuu@city.chikushino.fukuoka.jp



昨年の成人式の様子

平成30年 太宰府市・筑紫野市合同消防出初式を開催します

輝かしい新春を迎え、防火・防災の思いを新たにするとともに、火災や災害のない1年であることを願い、消防出初式を行います。

両市消防団・筑紫野太宰府消防組合消防本部による消防演習や各種表彰などが行われます。

当日は、ぜんざいを用意しています。来場をお待ちしています。

●日時 1月14日(日)、9時～

●場所 太宰府東中学校(太宰府市高雄2-3964-1)

●問い合わせ先 安全安心課



市役所からのお知らせ



各コミュニケーションセンター

団体登録および年間使用申請を受け付けます

● 団体登録

各コミュニケーションセンターを利用する団体については、団体登録を行う必要があります。

今回の登録は、平成30年度の1年間を有効期間とします。使用団体登録は手続きに時間がかかることがありますので事前登録をおすすめします。

■ 年間使用申請

年間を通して定期的に各コミュニケーションセンターを利用する団体は年間使用申請を行う必要があります。

この手続きは毎年度申請を行う必要がありますので、ご注意ください。

● 対象

5人以上で構成する団体（講師除く）
年間使用申請受付期間（平成30年度分）

1月4日（木）～1月31日（水）

※月～金曜日の9時～17時（祝日を除く）

※年間使用申請については、行政の使用および地域のまちづくり団体などの利用を優先するため、指定の日

時・部屋などの希望通りにならない場合があります。
● 申請方法
所定の申請書に必要事項を記入し、使用する施設の窓口へ提出してください。

※詳細は、使用する施設に問い合わせてください。

● 申し込み・問い合わせ先

- ▽ 山家コミュニケーションセンター
☎(926)2809
- ▽ 山口コミュニケーションセンター
☎(922)2551
- ▽ 御笠コミュニケーションセンター
☎(922)2601
- ▽ 二日市コミュニケーションセンター
☎(920)5123
- ▽ 筑紫南コミュニケーションセンター
☎(919)8400
- ▽ 筑紫コミュニケーションセンター
☎(926)2913
- ▽ 二日市東コミュニケーションセンター
☎(918)5600

国保加入者の皆さんへ

医療費のお知らせ・領収書を確認しましょう

● 「医療費のお知らせ」を知っていますか？

国民健康保険加入者の受診内容（受診年月、医療機関の名称、医療費の額など）を2カ月に1回各世帯へ、ハガキでお知らせしています。

「医療費のお知らせ」に記載している受診内容を振り返り、健康づくりにご活用ください。

医療費は、病院窓口での自己負担のほか、皆さんが納めている保険税や交付金などでまかなわれています。

「医療費のお知らせ」の内容を参考に、医療費負担の仕組みに理解を深め、国民健康保険の健全な運営にご協力をお願いします。

● 「医療費のお知らせ」が確定申告に使えます

平成29年以降の医療費控除申告の際に、国民健康保険「医療費のお知らせ」を使用できます。

平成29年10・11月受診分の「医療費のお知らせ」のハガキは、平成30年2月下旬に発送します。

平成29年12月受診分は平成30年2月中旬から、国保年金課窓口で発行することができます。再発行もできますので、お問い合わせください。

● 医療機関の領収書は大事に保管しましょう

医療機関で発行される領収書は、皆さんが医療費を支払った大切な証拠書類であり、高額療養費の請求の添付書類として必要です。大切に保管してください。

● 問い合わせ先

国保年金課 国保担当



「第3次ちくしの男女共同参画プラン(案)」への意見を募集します

市では、第3次ちくしの男女共同参画プランの策定作業を進めています。

ちくしの男女共同参画プランは、本市の総合行政計画である「総合計画」や「筑紫野市男女共同参画推進条例」、「DV防止法」、「女性活躍推進法」などに則して策定します。これまでに「男女共同参画審議会」を開催し、委員および市職員による意見交換を通じて、プランの内容を検討してきました。

その内容について、さらに市民の皆さんから意見(パブリック・コメント)を聞くために、次のとおり第3次ちくしの男女共同参画プラン(案)を公表し、意見を募集します。

● 閲覧場所

- ▽市役所本庁情報公開室
- ▽女性情報プラザ(生涯学習センター内)
- ▽各コミュニティセンター
- ▽市ホームページ
- 応募資格
- ▽市内在住、在学、在勤者
- ▽市内に事務所などを有する人
- ▽市に対して納税義務を有する人など

● 意見の募集期間

12月25日(月)～1月31日(水)
※施設休館日などを除きます。

● 意見の提出方法

「氏名、住所、電話番号」を明記の上、持参、郵便、FAX、電子メールのいずれかの方法で提出してください。

● 意見の提出・問い合わせ先

男女共同参画推進課(生涯学習センター内)
▽あて先 〒818-0057
市内二日市南1-9-3

☎(918)1311

▽FAX(923)0416

▽電子メール danjo@city.chikushino.fukuoka.jp

※匿名不可。提出された意見に対しての個別の回答は行いませんので、ご了承ください。

※提出された意見や個人情報目的以外には使用しません。

福岡県母子父子寡婦福祉資金貸付制度

● 福岡県母子父子寡婦福祉資金貸付制度(就学支度資金、修学資金)

母子家庭、父子家庭および寡婦家庭(児童扶養手当受給の所得水準である

家庭)に対しては、児童が高校や大学などに就学するための資金を貸し付ける制度があります。貸付を希望する場合は、子育て支援課まで事前にご相談ください。なお、申し込みから貸付までに期間を要しますので進学する学校が決まっている場合は、早めにお問い合わせください。

● 問い合わせ先 子育て支援課 子育て支援担当

市営住宅の入居者を募集します

募集戸数については、入居者退去の状況などにより、申込書配付時までに変動することがあります。

● 申込受付期間(申込書の配付は管財課にて随時行います)

1月15日(月)～25日(木)

※土・日曜日を除く

● 入居基準

次の①または②の人で、収入基準を満たす人

①市内に1年以上居住し、住民基本台帳に登録されている人

②市内に1年以上勤務場所を有する人

● 収入基準

▽一般世帯の場合
月額15万8000円以下であること

● 募集住宅一覧表

市営住宅名	所在地	間取り	参考家賃	募集戸数
柚ノ木住宅	大字阿志岐2450-2	2LDK	21,900円～ 42,900円	1階1戸
		2DK	18,300円～ 36,000円	3階1戸
小川住宅	大字山家2849-1	3LDK	18,700円～ 37,300円	3階2戸

▽高齢者・障害者世帯等の場合

月額21万4000円以下であること

(年間の家族全員の所得金額から同居親族等控除後の金額を月割りした金額)

※その他の詳細な入居資格は、申込案内に記載しています。

● 申し込み・問い合わせ先 管財課

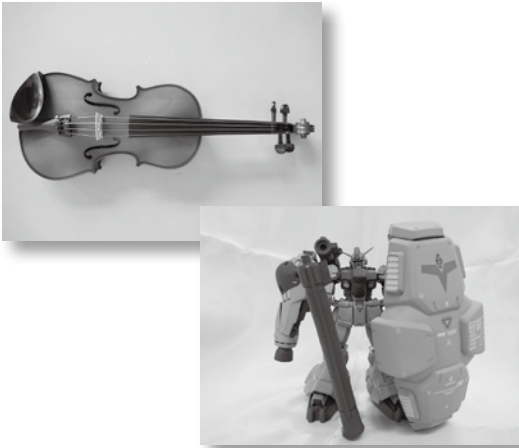


インターネット公売を 実施します

インターネット公売とは、市税等の滞納者から差し押さえた財産をヤフー株式会社が運営するインターネットオークションを利用し売却するものです。

公売の参加に当たっては、「Yahoo!オークションガイドライン」および「筑紫野市インターネット公売ガイドライン」を必ず読んでください。

- 参加申込期間 1月10日(水)、13時～1月23日(火)、23時
- 入札期間 1月30日(火)、13時～2月1日(木)、23時



● 公売方法 せり売り

● 申込方法 インターネットのYahoo!ジャパンのサイトから入札に参加できます。

なお、参加申込には事前の登録(無料)が必要です。参加申込や入札の詳細な手順についてはYahoo!ジャパンの官公庁オークションのページでご確認ください。

● 問い合わせ先 収納課

平成29年度排水設備工事 責任技術者登録申請を 受け付けます

【新規】

● 登録資格

- ①平成29年度福岡県下水道排水設備工事責任技術者試験合格者
- ②福岡県下水道排水設備工事責任技術者試験の参加市町村において責任技術者として登録している人

● 申請に必要なもの

- ①登録申請書(1部)
 - ②住民票記載事項証明書(1部)
- 6カ月以内に発行したもので、コピーは不可
- ③写真(2枚)
- 申請前3カ月以内に撮影した上半身・脱帽したもので、縦4cm×横3cm

のもの(写真の裏面に氏名を記入すること)

- ④平成29年度責任技術者試験の合格者は、合格書の写し(1部)
- ⑤他参加市町村に登録している人は、責任技術者証の写し(1部)

⑥申請手数料 1000円

【更新】

● 対象者

本市が交付した排水設備工事責任技術者証の有効期限が平成30年3月31日までの人で、福岡県下水道排水設備工事責任技術者更新講習を受講した人

● 申請に必要なもの

- ①更新申請書(1部)
 - ②住民票記載事項証明書(1部)
- 6カ月以内に発行したもので、コピーは不可
- ③写真(2枚)

申請前3カ月以内に撮影した上半身・脱帽したもので、縦4cm×横3cmのもの(写真の裏面に氏名を記入すること)

④既交付の責任技術者証の写し(表面のみ)(1部)

⑤責任技術者更新講習終了証の写し(1部)

⑥申請手数料 1000円

【新規・更新共通】

● 申請書配布・受付期間

1月9日(火)～19日(金)、9時～17時

※土・日曜日、祝日を除く。
※郵送による提出はできません。

● 申請書配布・受付場所、問い合わせ先 上下水道工務課 給排水担当(1R二日市駅前)
☎(923)7172

福岡県森林環境税が継続 されます

森林は、私たちに多くの恵みをもたらす「県民共有の財産」です。福岡県では、森林を健全な状態で次世代に引き継ぐため、平成20年4月に森林環境税が導入され、荒廃した森林の再生や県民参加の森林づくりに取り組んできました。その一方で、森林・林業を取り巻く情勢は厳しさを増しており、今後新たに森林の荒廃が進むことが懸念されています。

このため、平成30年度以降も「福岡県森林環境税」が継続され、水を蓄え、土砂災害を防ぐなどの森林の公益的機能を長期的に発揮させる施策や、森林を守り育てる気運の向上に向けた施策を実施します。

● 問い合わせ先 農政課 農林土木担当

こころの健康づくり講演
会〜発達障害をもつ子の
理解と支援について〜

- 日時 2月21日(水)、14時30分〜16時30分
- 場所 生涯学習センター3階視聴覚室
- 講師 花井 敏男さん(柳川療育センター副施設長)
- 対象 市内在住の人
- 定員 先着100人
- 託児 先着10人
- 申込方法 電話、FAX、健康推進課窓口、市ホームページのいずれかで、「①氏名、②電話番号、③年齢、④託児が必要な人は、子どもの氏名と年齢・月齢、住所」をお知らせください。
- 申し込み・問い合わせ先 健康推進課(カミリーヤ内)
☎(920)8611
▽FAX(926)6006
- ▽ホームページ 「健康・子育て・福祉」
↓「健康情報」 ↓「こころの健康」づくり講演会を開催します!



カミリーヤ健康セミナー
〜身体の内側から健康づ
くりを目指そう〜

新年最初の健康セミナーは、ヨガ・ピラティスといった呼吸法、姿勢、柔軟性、体幹の強化を目的とした内容です。普段運動をしている人もそうでない人も、気軽に安心して参加できます。

【ヨガがよくか】

- 日時 1月20日(土)、10時〜11時30分
- 【身体の中からきれいに!ピラティス】
●日時 2月17日(土)、10時〜11時30分
- 場所 カミリーヤ1階多目的ホール
- 定員 各先着50人
- 参加費 無料
- 持参物 動きやすい服装、室内シューズ、水分補給できる物
- 申込方法 電話・FAXのいずれかで「①氏名、②電話番号、③希望セミナー、④カミリーヤ運動施設の利用有無」をお知らせください。
- 申込開始 1月9日(火)、9時から
- 申し込み・問い合わせ先 トレーニング健康測定室(カミリーヤ)

内)
☎・FAX(920)8070
※月曜日はお休みです。

ダンボールコンポスト講座
を開催します

自宅から出る生ごみを肥料にするダンボールコンポスト講座を開催します。
生ごみを肥料にすることで、ごみ袋の節約や家庭菜園に活用することができ
ますよ!

- 日時 2月1日(木)、10時〜11時
- 場所 生涯学習センター2階工作工芸室
- 受講料 無料
- 対象者 市内在住の人
- 定員 先着30人程度
- 申込方法 電話で「講座名、住所、氏名、電話番号」をお知らせください。
- 申込期限 1月22日(月)まで
- 申し込み・問い合わせ先 環境課



「市政への提案」を募集
しています

「市政への提案」は、市民の皆さんから市政に対する建設的な提案を受け付け、市民参加・参画のまちづくりを推進していくため実施しています。

●「市政への提案」の提出方法

- 「市政への提案」の封筒と用紙は、無料で提出することができます。
- 封筒は、市役所、生涯学習センター、カミリーヤ、各コミュニティセンターなどに設置しています。また市ホームページからも受け付けています。
- 提出時のお願い
▽回答が必要な場合、必ず「住所、氏名、電話番号、電子メールアドレス(ホームページからの提案時)」全ての項目を記入してください。
- ▽回答は、10日程度かかることがあります。ご了承ください。
- 問い合わせ先 秘書広報課



こ は た つ 子どもの発達について

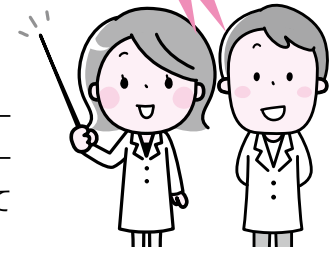
り か い ふ か 理解を深めましょう

こんにちは
ほ けん し
保健師です



1歳6カ月ころの発達

1歳6カ月ころは、運動面の発達と、言葉・コミュニケーション面の発達がめざましい時期です。特に、コミュニケーションの表現方法は1歳の頃に比べてますます複雑になってきます。



運動面

- ・自分で歩く
- ・えんぴつを持たせると、紙になぐり書きができる
- ・コップを持って飲む
- ・階段は手を支えれば上げられる
- ・積み木を2～3個、つまんで重ねる



子どもの発達の仕方はひとりひとり、さまざまです。ここに記載している内容は、平均的な発達であり、あくまでも参考としていただくもので、全ての人が当てはまるわけではありません。

子どもの運動面の発達や言葉・コミュニケーションの力は、日々の経験の中で育ちます。いろんな経験をしていくことが大切です。

また、子どもなりに一生懸命やっていること、できていることを、たくさんほめましょう。

いろんな経験のアドバイス

- 生活のリズムを整える
(早寝・早起き、食事やお昼寝の時間を一定に)
- 保護者と一緒に楽しく遊ぶ(からだを使った遊び、くすぐり遊び、手遊びなど)
- 見る・聞く・味わう・触れる・感動する、といった体験をする
- 子育て支援センターが実施する子育てサロンや公立保育所の保育交流などを利用する

発達に気がかりなことがあれば早めに相談しましょう

子どもの発達に気がかりなことがあれば早めにかかりつけの小児科医や、市に相談しましょう。市では、健康推進課や生活福祉課こども療育相談室で発達相談を行っています。子どもの運動面や言葉・コミュニケーション面がゆっくりである場合などに、「自分の育て方に問題があるのでは」と悩んでいる保護者の相談を受けます。早めに相

言葉・コミュニケーション面

- ・うしろから名前を呼ぶと振り向く
- ・「持ってきて」など大人の簡単な指示や言葉を理解し行動する
- ・「パパ」「ママ」「ワンワン」「ブーブー」など意味のある単語を話す
- ・絵本を見て動物や物の名前を聞くとそれを指さす

- ・人まねをする(口をとがらせたり、バイバイする)

- ・興味のあるものを指差して伝える

- ・興味のあるものを見せに持ってくる



※日本語版M-CHATより引用、国立精神・神経医療研究センター精神保健研究所児童・思春期精神保健部に承諾を得て転載



■問い合わせ先・連絡先 健康推進課(カミーリヤ内) ☎(920)8611 生活福祉課こども療育相談室 ☎(923)1199

気軽に着物を楽しもう

成人式など、特別な時に着るイメージの強い着物。そんな着物を普段着として愛用している人々がいることはご存じでしょうか。

今回紹介する『きもの番長』の作者、松田恵美さんもそういった人物のひとつです。本書の第一章では彼女の着こなしがかわいらしく上品なイラストで紹介されており、うまく取り入れられたトランプ柄やレースなどの西洋的な要素が目まします。



きもの番長

松田恵美 / 著
(主婦の友社)



ふだん着物
わくわく
アイデア帖

きくちいま / 著
(河出書房新社)



自由にいこう!
男着物

鴨志田直樹 / 著
(河出書房新社)



大人が始める
普段の着物

(主婦と生活社)



移動図書館車つくしんぼ号巡回表

1月	時間	9:30~10:10	10:30~11:10	13:30~14:10	14:30~15:10	15:30~16:10
	16 (火)	30 (火)	大公民館	石館	須原公民館	筑紫公民館
	17 (水)	31 (水)	山家1区公民館	山家2区公民館	阿志岐小学校	美しが丘北公民館
	18 (木)		公限民館	光が丘公民館	天拝坂公民館	北杉塚公民館
5 (金)	19 (金)		平等寺公民館	むさし丘公民館	山小学校	岡隣保田公民館
9 (火)	23 (火)		山コミュニティ	下公民館	見京児童センター	町桜公民館
10 (水)	24 (水)		馬公民館	西公民館	小田公民館	吉木小学校
11 (木)	25 (木)		東吉木公民館	宮の森2公民館	美しが丘南公民館	美しが丘南公民館
12 (金)	26 (金)		上阿志岐西公民館	牛島公民館	筑紫小学校	筑紫駅前通公民館

- 1月の休館日 15日(月)、22日(月)、29日(月)、31日(水)
- 年末年始休館日 12月28日(木)~1月4日(木)

子どもの本の福袋

福袋



福袋の中には子ども向けの本が1冊入っています。どんな本が入っているかは開けてからのお楽しみ!

これをきっかけにいろんな本と出会ってくださいね。

● 期間 1月5日(金)~福袋がなくなるまで

● 対象 幼児、小学生低学年、小学生高学年、中学生 各5袋

福袋を一つ選んで、カウンターで貸出手続きをしてください。

ラジオ深夜便のつどい

公開収録の観覧者を募集します！

深夜に安らぎをお届けするNHK「ラジオ深夜便」。
楽しい講演会とアンカートークを間近で観覧しませんか。

●日時 2月3日(土)
13時30分～16時(13時開場)

●場所 文化会館 大ホール

●主催
NHK福岡放送局、筑紫野市

●内容
第1部「明日へのことば講演会」
講師：ははきぎ ほうせい 帚木 蓬生さん (作家・精神科医)
第2部「アンカーを囲むつどい」
アンカー：二宮正博さん、遠藤ふき子さん
司会：武藤 友樹アナウンサー (NHK福岡放送局)

※出演者などの詳細は、NHK福岡放送局のホームページ (<http://www.nhk.or.jp/fukuoka/>) でも確認できます。

●放送予定日
◎2月23日(金)23時15分～翌24日(土)
5時《ラジオ第1》
◎2月24日(土)深夜1時～5時《FM》

●問い合わせ先
▽NHK福岡放送局 ☎(724)2266(平日10時～18時)
▽市文化情報発信課 ☎(928)4943

■応募方法
入場無料。郵便往復ハガキでお申し込みください。

【往信表面】〒818-0057 市内二日市南1-9-2 筑紫野市民図書館内「ラジオ深夜便のつどい」係

【往信ウラ】①郵便番号 ②住所 ③氏名
④電話番号

【返信表面】①郵便番号 ②住所 ③氏名
【返信ウラ】何も記入しないでください(抽選結果を印刷します)

■申込期限 1月18日(木)必着

- 注意事項
- 1 応募多数の場合、抽選のうえ、入場整理券(1枚で2人入場可)を発送します。落選の場合は落選通知を発送します。
 - 2 郵便局の往復ハガキ以外での応募や記入もれがあると抽選の対象外になります。
 - 3 転売を目的とした申し込みは固くお断りします。また、売買を目的とした申し込みであると判明した場合、抽選の対象外とします。
 - 4 応募の際の情報は、NHK受信料のお願いに使用する場合があります。

11/28

ぜい 税^{かんが}について考えてみよう

「中学生の税についての作文」表彰式

税への関心と正しい認識を持つことを目的に募集した「中学生の税についての作文」の表彰式を市役所で行いました。

教育長賞を原 実佑さん、納税貯蓄組合連合会会長賞を百田 千紗さん(ともに筑紫野南中3年)、筑紫法人会会長賞を樺山 桃子さん(筑紫野中3年)、納税貯蓄組合連合会感謝状を天拝中学校が受賞。筑紫野市長賞は「税金でつなぐバトン」と題し「災害時や授業料などに税が使われることを忘れず、納税の義務を果たし社会を支えたい」と書いた筑紫野南中3年の緒方 悠人さんが受賞しました。



前列左から百田さん、緒方さん、藤田市長、原さん、樺山さん

11/20

ちびっこ^{おうえんだん}応援団の大きなエール

むさしヶ丘保育園勤労感謝訪問

むさしヶ丘保育園では勤労感謝の日を「ありがとうの日」とし、お世話になっている人を訪問して感謝の意を伝えています。今年は5歳児の子どもたち34人が、勤労感謝の日を前に藤田市長を訪問しました。

子どもたちは声をそろえて「フレーフレーお仕事！」とエールを披露してくれた後、みんなで作ったクッキーやリースをプレゼントしてくれました。

藤田市長から「皆さんのためにお仕事頑張ります」とお礼があった後、ハイタッチをしてお別れしました。



11/26

ことし けんきゃく^{せいそろ}ランナーが勢揃い! 筑紫路^{ちくしじ}を駆ける

筑紫野市総合公園の天拝湖周回コースにおいて、今年も天拝山ロードレース大会が開催されました。2.5km、5km、10kmに市内外の小学生や中学生、高校生、一般から約1000人が出場しました。

今回は、第45回の区切りの年ということもあり、ゲストランナーに、長距離種目で世界陸上でも活躍した三津谷 祐選手(トヨタ自動車九州)を招き、一緒に汗を流しました。5km中学男子1年の部では大会新記録も生

第45回天拝山ロードレース大会

まれました。

今大会では、九州産業高校や筑紫高校をはじめとしたボランティアの皆さんによる大会運営の補助や、地元山口区、ちくしの物産振興会、天心園などによる物産販売の協力をいただきました。

開催当日は天候もよく、ランナーたちは練習の成果を発揮しようと懸命に走っていました。



10kmの部が一斉にスタート



一般の部でゴールするゲストランナーの三津谷選手

ちくしのクリップ

12/6

タイの介護予防の参考に。健康づくり運動サポーターを視察

福岡県の友好提携先であるタイ・バンコク都で介護予防推進プロジェクトの参考とするため、タイからボランティアのコミュニティトレーナー15人が筑紫野市健康づくり運動サポーターの活動の視察を行いました。

コミュニティトレーナーの皆さんは、地域型健康づくり講座「ふれあいスポレク」(筑紫コミュニティセンター)に参加し、脳トレやストレッチ体操、ロコモ体操、レクリエーションなどを講座参加者や運動サポーターと一緒に



慣れない動きに戸惑いながらも楽しく行った「ラダートレーニング」

タイ・バンコク都コミュニティトレーナー研修会視察

に行き、楽しみながら汗を流しました。

講座の後には、サポーターとの意見交換が行われ、熱心に健康づくり運動サポーターの成り立ちについて質問が出されていました。

視察したコミュニティトレーナーは「元気な筑紫野市のサポーターの皆さんを手本として、タイを元気にできるように頑張りたい」と話していました。



一緒に行ったレクリエーション。空き缶を運ぶ「カントリーゲーム」

12/3

子ども同士のふれあいの場

市子連創立40周年記念「子ども会あそび広場」

筑紫野市子ども会育成会連絡協議会が創立40周年を記念して「子ども会あそび広場」を農業者トレーニングセンターで開催しました。会場を8つのブースに分け、この日のために研修を受けた各ブース担当の子ども会リーダーたちが、参加した子どもたちに遊び方を説明しました。

各ブースでは自由に子どもたちが遊び、子ども会リーダーたちは初めての子にも分かるように遊び方を丁寧に教え、楽しい笑顔であふれていました。



「ひもあそび」の手品を丁寧に教える子ども会リーダー

11/29

音訳テープのダビング機
福祉助成先に決定

朗読ボランティアさくら会福祉助成贈呈式

広報ちくしのや議会だよりの音訳テープづくり、盲養護老人ホーム寿光園や県立福岡視覚特別支援学校での対面朗読など、声のボランティアを行う「さくら会」の皆さんが今年度、みずほ福祉助成財団の助成先として決定し、贈呈式がカミーリヤで行われました。

助成により、老朽化したカセットテープダビング機を新たに購入するさくら会の皆さんは「これからは安心して音訳テープのダビングができます。大切に使いたいですね」と笑顔で話していました。



平成29年度公益財団法人みずほ福祉助成財団贈呈式

地域づくりをすすめたいという願いをこめて名付けました。

【問い合わせ先】生涯学習課（市内二日市南 1-9-3）
 ☎ 092(918)3535 / FAX 092(923)0416
 電子メール k-gakushuu@city.chikushino.fukuoka.jp

筑紫野市にほんご教室 日本語ボランティア研修

にほんご 講座 日本語ボランティアスキルアップ講座

参加費
無料

～地域の日本語教室で「**すぐに**」使える活動いろいろ～

「外国人に日本語で日本語を教えるってどんなこと?」、「やさしい日本語」ってどんな日本語?」
 地域ボランティアによる日本語教室で実践できる具体的な活動方法をいっしょに考えてみませんか。

- 日時 2月10日・24日(土) 9時30分～12時30分 【全2回】
- 場所 生涯学習センター 3階学習室6(市内二日市南 1-9-3)
- 講師 守山 恵子さん(福岡女学院大学人文学部メディア・コミュニケーション学科 准教授)
- 内容・日常生活に必要な日本語の教え方とは? ・語彙の増やし方とは?
 (予定)・外国人学習者それぞれのニーズにあった教室活動とは?
 外国人にわかりやすい「やさしい日本語」に言い換えてみよう! など
- 対象・定員 日本語ボランティアとして活動している人・30人程度
 (日本語教室や日本語ボランティアに関心のある人も参加可)
- 申し込み方法 電話、FAX、電子メール、またはホームページで受け付けます。
 ①講座名、②住所、③氏名(ふりがな)、④電話番号、⑤日本語ボランティア
 経験の有無(ある人はボランティア歴も)をお知らせください。
- 申し込み期限 1月31日(水)



昨年のスキルアップ講座の様子



にほんご教室は
 下記の日程で実施しています。
 関心のある人はどうぞ
 見学に来てください。
 (要問い合わせ)

申し込み・問い合わせ先

生涯学習課「にほんご教室」係
 ☎ (918)3535(代表) / FAX (923)0416
 電子メール: k-gakushuu@city.chikushino.fukuoka.jp

ちくしのし きょうしつ にほんご 筑紫野市にほんご教室「ワイワイ日本語ちくしの」

生涯学習課
主催講座紹介

～おしゃべりしながら一緒に学び合う場として～



写真上: 少人数のグループにわかれての学習風景 下: 日本文化紹介イベント(七夕)の様子

【筑紫野市日本語教室実施内容】
 ●日時 月4回火曜日(第5週と祝日は休み) 10時～12時※いつからでも参加できます
 ●場所 生涯学習センター(市内二日市南1-9-3)
 ●対象 市内および近郊の日本語を学習したい外国人
 ●参加費 1回100円
 ●問い合わせ先 生涯学習課 ☎(918)3535(代表)

「子どもの学校からのプリントが読めない」、「近所の人たちとの日本語でのやりとり」に苦労している」など、日常生活の日本語で困っている外国人の皆さんを対象に日本語の学習支援を行っています。スタッフのほとんどは地域のボランティアです。教えるだけではなく外国人学習者からの何気ない日本語についての質問が新たな発見となることも多く、スタッフ、学習者ともに一緒に学び合う場として活動しています。

「もやい」とは、地域共同体をさしてあり、地域のふれあいや仲間づくり・連帯をあらわすことばです。お互いに交流・連帯して

筑紫南コミュニティセンター図書室 はらっぱの会

おはなしリトミック 参加費無料

楽しく音楽に反応しながら、絵本の世界で遊んでみませんか。親子で楽しみましょう。

- 日時 1月31日(水) 11時～12時
- 場所 筑紫南コミュニティセンター大研修室
- 講師 前原 美津子さん
- 対象・定員 2歳以上の親子・先着20組
- 申し込み方法
1月10日(水)10時から筑紫南コミュニティセンター図書室カウンターで受け付けます。



おはなし会 参加費無料

絵本の読み聞かせ、手あそび、わらべうたなど

名称	開催日	対象
はらっぱの会のおはなし会	第1木曜日 11時～	年齢制限なし
	第2土曜日 11時～	
	第3火曜日 11時～	
赤ちゃんと絵本の会・まんまるのおはなし会	第3木曜日 11時～	0歳～2歳対象
ぶっくままプチのおはなし会	第4木曜日 11時～	年齢制限なし

おりがみであそぼう 参加費無料

- 日時 毎週土曜日 15時～16時30分



幼児から高齢者まで一緒に折り紙を楽しんでいます♪

「はらっぱの会」は、筑紫南コミュニティセンター図書室の運営と、おはなし会、折り紙教室、布の絵本作りなどを行う地域ボランティア団体です。

申し込み・問い合わせ先

筑紫南コミュニティセンター図書室 はらっぱの会
☎(927)1216(直通) (市内原田 4-16-6)
(開室時間：月曜日～金曜日 10時～17時)

ちくしの文化講座・歴史講座

じんぶつれき しこうざ 人物歴史講座 ちょうそ かべ もりちか 「長宗我部盛親」(前編)

“人生は先達に学べ!”

わかりやすい語り口で人気の今長谷先生が、先達の生き方から、たくさんの生き方のヒントを語ります。

前回のテーマ「長宗我部元親」に続き、1月と3月は2回に渡り、息子の「長宗我部盛親」を取り上げます。



【画・字】今長谷 照子

- 日時 1月21日(日) 10時～12時
- 場所 生涯学習センター 3階 視聴覚室
- 語り手 今長谷 照子さん(元篠栗町図書館副館長)
- 対象・定員 成人・70人
- 受講料 510円(おつりがないようにご準備ください)
- ☆事前申し込みは不要です(当日受け付け)

問い合わせ先

生涯学習課生涯学習推進・青少年担当
「ちくしの文化講座」係
☎(918)3535(代表)

竜岩自然の家 主催講座

や ちょうかん さつ かい 野鳥観察会 参加費無料

- 日時 1月28日(日) 9時30分～12時
- 場所 竜岩自然の家とその周辺地域
- 対象 どなたでも(2時間程度歩ける人)

冬場はノスリ、ハイタカなどの観察が期待できます

問い合わせ先

竜岩自然の家(市内柚須原 373-1)
☎(921)3455



☆申し込みは不要ですが、天候や講師の都合などにより中止になる場合がありますので、参加希望者はお問い合わせください。

お知らせ information



電話番号案内

市役所	(923)1111
上下水道料金総務課 料金担当	(923)7111
上下水道工務課 給排水担当	(923)7172
山口コミュニティセンター	(922)2551
筑紫コミュニティセンター	(926)2913
山家コミュニティセンター	(926)2809
御笠コミュニティセンター	(922)2601
二日市コミュニティセンター	(920)5123
二日市東コミュニティセンター	(918)5600
筑紫南コミュニティセンター	(919)8400
生涯学習センター	(918)3535
市民図書館	(928)4343
歴史博物館	(922)1911
人権文化センター	(926)4136
カミーリヤ	(920)8000
文化会館	(925)4321
グリーンヒル宝満	(926)5300
筑紫苑(火葬場)	(926)1892
社会福祉協議会	(920)8008
シルバー人材センター	(919)7755
筑紫野警察署	(929)0110
筑紫野消防署	(924)5034

人の動き 11月末日現在

人口	103,766人	(+24)
男性	49,613人	(+19)
女性	54,153人	(+5)
世帯数	44,240世帯	(+54)

()は前月比

水源情報 12月4日現在

県営 山神ダム	95.0%	266万m ³ 280万m ³
市営 水呑ダム	100%	85千m ³ 85千m ³



くらし

県営住宅入居者募集

募集の詳細は、募集案内書を参照ください。

- 申込受付期間 1月10日(水)～18日(木)
- 募集案内書配布場所 県住宅供給公社、県営営住宅課、市役所など
- 問い合わせ先 県住宅供給公社県営住宅管理部 ☎(78)80029

ほしゅう

平成30年度福岡聴覚特別支援学校幼稚部入学者募集

- 募集期間 1月30日(火)～2月6日(火) 正午
- 対象 平成26年4月2日～平成27年4月1日までに生まれた聴覚に障がいがある幼児※4歳児および5歳児

児も受付 ● 入学選考 2月16日(金) ※受付9時30分

● 選考結果発表 3月5日(月)

● 問い合わせ先 同校(原田) ☎(82)1212 / FAX(82)9861

20歳以上を対象とした 定時制高校入試特別措置

福岡県立高校定時制課程では、満20歳以上で希望する人に対し学力検査を行わず、作文にて入学者選抜を行う特別措置を実施しています。(一部学校を除く)

- 対象 高校入学資格がある平成30年4月1日現在で20歳以上の人
- 願書受付期間 2月13日(火)～20日(火) 正午
- 試験日 3月7日(水)・8日(木)
- 願書配布・試験会場 志願先高校
- 問い合わせ先 県高校

教育課 ☎(643)3904
または志願先高校

不登校講演会

● 日時 1月28日(日)、14時～16時30分

● 場所 カミーリヤ2階視聴覚室

● 内容 「15歳からのハローワーク・ハロースクール」講演と体験談発表

● 講師 長阿彌 幹生さん(教育文化研究所)

● 対象 行き渋りや不登校の子を持つ保護者・祖父母、地域での支援関係者、学校関係者など

● 定員 50人

● 参加費 無料

● 申込方法 1月24日(水)までに電話またはFAXで申し込み

● 申し込み・問い合わせ先 筑紫野市社会福祉協議会 ☎(920)8008 / FAX(920)8003

筑紫野市母子寡婦福祉会 おたのしみ会

お寿同屋さんと一緒にのり巻き作りチャレンジしましょう。

● 日時 1月14日(日)、11時～15時

● 場所 カミーリヤ調理室

● 定員 先着20組の親子(1人参加可)

● 参加費 会員500円、会員外1千円

● 持参品 エプロン、三角巾

● 申込期限 1月12日(金)まで

● 申し込み・問い合わせ先 同会(カミーリヤ売店) ☎(927)2306

※10時～15時30分、月曜日休

こども囲碁天満宮大会

● 日時 1月28日(日)、10時～16時

● 場所 太宰府天満宮余香殿

● 参加資格 幼児、小学生、中学生

● 定員 約150人

● 参加費 無料

● 申込方法 1月22日(月)までに郵便、

今月は水道メーターの検針月です

※1月検針は12月26日～30日の間に検針します

● 問い合わせ先
上下水道料金総務課料金担当 ☎(923)7111

FAXで申し込み ● 申し込み先・問い合わせ先 〒818-0104 太宰府市通古賀6-9-7 こども囲碁天満宮大会実行委員会(筑紫野棋苑内) ☎・FAX(924)3854

● 日時 1月20日(土)、9時30分

● 定員 10人

● 参加費 1千円

● 申し込み・問い合わせ先 春日公園管理事務所 ☎(592)0544

シルバー人材センター 入会説明会

●日時 1月10日(水)、9時から1時間30分程度※入会受付は翌週水曜日、9時から2時間程度
●場所 筑紫野市シルバー人材センター2階研修室(市内岡田、カミリーヤ南側ほほえみタウンC棟) ●対象 60歳以上の人 ●問い合わせ先 同センター ☎(919)7755

パソコン無料体験

●日時 1月31日(水)、9時30分～11時30分 ●場所 筑紫野市シルバー人材センターOA研修室(市内岡田、カミリーヤ南

週末証明書交付サービス

市民課週末窓口証明書交付サービス

●開設日 第2・第4土曜日(1月13日、27日)
●開設時間 9時～12時
●取扱業務

【証明書の発行】住民票の写し、印鑑登録証明書、戸籍に関する証明書、住民票記載事項証明書示の変更による証明書

【マイナンバー関連業務】マイナンバー(通知カード)の交付など

側ほほえみタウンC棟) ●内容 ウィンドウズ10でできること、インターネット・メール体験など ●定員 先着12人※4人以下の場合教室を中止します

●申し込み・問い合わせ先 同センター ☎(919)7755

地域福祉公開講座

●日程・内容 ①1月28日(日)、「地域で支え合う仕組みをつくる」 ②2月10日(土)、「市民による子育て支援について」※2回受講必須 ●時間 14時～16時(受付13時30分～) ●場所 クロバープラザ(春日市) ●定員 先着50人 ●参加費 5

【印鑑の登録業務】新規登録、再登録、廃止などの申請

筑紫出張所日曜日証明書交付サービス

●開設日 毎週日曜日(1月は7日、14日、21日、28日)
●開設時間 9時～12時
●取扱業務

住民票の写しおよび印鑑登録証明書の発行
※筑紫出張所以外の出張所では、日曜日の証明書交付サービスは行っていません。

00円 ●申し込み・問い合わせ先 クロバープラザ管理事務所 ☎(584)1212

福祉のしごと就職フェア

●日時 2月3日(土)、11時～16時 ●場所 クロバープラザ(春日市) ●内容 就活応援セミナー、就職面談会(170法人予定)、相談コーナー ●問い合わせ先 福岡県社会福祉協議会 ☎(584)3310

ひとり親家庭のための就業支援講習会

●内容 パソコンエクセル応用、ホームページ作成 ●期間 2月8日(木)～27日(火)の火・木・金曜日(全8回)、18時30分～21時 ●場所 クロバープラザ(春日市) ●定員 20人 ●託児有 ●対象 パソコンの基本操作、文字入力ができる人 ●受講料 無料(テキスト代1千円別途) ●申込期限 1月21日(日)まで ●申し込み・問い合わせ先 ひとり親サポートセンター ☎(584)3931

緑化講習会

【庭木の植栽と冬季の管理】 ●日程 1月20日(土) ●定員 先着25人 ●参加費 無料

【盆栽の基礎知識】 ●日程 1月27日(土) ●定員 先着15人 ●参加費 3千円

【共通】 ●時間 9時30分～12時 ●申込方法 前日までに電話またはFAXで申し込み ●場所・申し込み・問い合わせ先 福岡県緑化センター(久留米市田主丸町) ☎0943(72)1193 / FAX 0943(72)158 ※月曜日休館

福岡県学生会館入館生募集

福岡県教育文化奨学財団では、東京近郊の大学で学ぶ出身学生を対象とした学生会館(横浜市青葉区)を運営しています。 ●対象 東京都またはその近郊の大学に平成30年度に初めて入学する(見込可)学生で、保護者が福岡県内に居住し、生活の拠点を有する人 ●定員 ▽英彦寮(男子)40人 ▽筑紫寮(女子)14人 ●負担経費 入館費5万円、館費(朝・夕食費込)月額5万円 ※電気使用料など別途 ●入館期間 4月1日から2年間 ●募集期間 1月9日(火)～2月2日(金) ●問い合わせ先 同財団 ☎(641)7326

身体障害者ボウリング教室

みんなで一緒にスカット楽し

みませんか。 ●日程 1月13日(土)・28日(日)、2月10日(土)・24日(土) ●場所 太宰府Jボウル(太宰府市) ●集合時間 13時15分 ●内容 2ゲーム ●定員 25人程度 ※障害者手帳保持者とその介助者 ●申し込み・問い合わせ先 筑紫野市身体障害者福祉協会 ☎(926)6002 ※火・水・金曜日、10時～16時

サークル

会費など詳しくは各サークルに直接問い合わせください

3B体操

音楽に合わせて、ボール、ベル、ベルトで楽しくエクササイズ! ●日時・場所 【成人女性対象】 ▽第1～4木曜日、10時～11時30分、筑紫公民館 ▽第1～4水曜日、15時～16時30分、牛島公民館 【65歳以上対象】 第1～3木曜日、15時～16時30分、二日市コミュニティセンター 【1歳半以上未就園児と母親対象】 金曜日(月2回)、10時30分～11時30分、中央・栄町・昭和三地区公民館 ●問い合わせ先 武石 ☎090(2963)3156

ねんまつねんし 市施設などの休み

休…休業日 17時まで…17時まで開館	平成29年12月					平成30年1月				
	27	28	29	30	31	1	2	3	4	5
	水	木	金	土	日	月	火	水	木	金
市役所			休	休	休	休	休	休		
山口コミュニティセンター		17時まで	休	休	休	休	休	休	17時まで	
筑紫コミュニティセンター		17時まで	休	休	休	休	休	休	17時まで	
山家コミュニティセンター		17時まで	休	休	休	休	休	休	17時まで	
御笠コミュニティセンター		17時まで	休	休	休	休	休	休	17時まで	
二日市コミュニティセンター		17時まで	休	休	休	休	休	休	17時まで	
筑紫南コミュニティセンター		17時まで	休	休	休	休	休	休	17時まで	
二日市東コミュニティセンター		17時まで	休	休	休	休	休	休	17時まで	
生涯学習センター		休	休	休	休	休	休	休		
竜岩自然の家 ☎(921)3455	休	休	休	休	休	休	休	休	休	
市民図書館	休	休	休	休	休	休	休	休	休	
歴史博物館		休	休	休	休	休	休	休	休	
五郎山古墳館 ☎(927)3655		休	休	休	休	休	休	休	休	
勤労青少年ホーム ☎(925)4801		休	休	休	休	休	休	休	休	
農業者トレーニングセンター ☎(923)6290		休	休	休	休	休	休	休	休	
筑紫運動広場 御笠運動広場 諸田多目的グラウンド 上古賀グラウンド		休	休	休	休	休	休	休	休	
山家スポーツ公園 ☎(926)6636		休	休	休	休	休	休	休	休	
総合公園 ☎(929)0676			休	休	休	休	休	休	休	
運動広場		休	休	休	休	休	休	休	休	
上原田公園			休	休	休	休	休	休	休	
多目的グラウンド		休	休	休	休	休	休	休	休	
カミーリヤ		休	休	休	休	休	休	休	休	
老人福祉センター		休	休	休	休	休	休	休	休	
歩行訓練プール		休	休	休	休	休	休	休	休	
トレーニング健康測定室		休	休	休	休	休	休	休	休	
文化会館			休	休	休	休	休	休	休	
子育て支援センター ☎(922)7287			休	休	休	休	休	休	休	
つどいの広場「つくしのこ」 ☎(408)7776			休	休	休	休	休	休	休	
御前湯 ☎(928)1126						休				
自転車保管所			休	休	休	休	休	休	休	

そらだん(無料)

介護を考える家族の会による認知症・介護相談

認知症に関する疑問や介護の仕方、本人への接し方、また介護負担の悩みなど、一緒に分かち合い、再び元気が出せるようお気軽にご相談ください。(予約不要)
●日時 1月19日(金)、10時～15時(毎月第3金曜日に開催予定) ●相談方法 面談 ●場所 市役所第1別館1階第13会議室
●問い合わせ先 高齢者支援課

定例人権(悩みごと)相談所

●日時 1月10日(水)、10時～15時 ※予約不要 ●場所 山家コミュニティセンター学習室
※近隣での開催は、1月9日(火)春日市役所、11日(木)大野城市総合福祉センター、那珂川町勤労青少年ホーム、12日(金)太宰府市役所 ●相談担当 人権擁護委員 ●相談内容 いじめ・差別・虐待・近隣や家庭内のもめごとなどの人権問題
※福岡法務局筑紫支局では、職員が毎日(土・日曜日、祝日除く)、人権擁護委員が月・水・金曜日にご相談を受けています。全国共通人権相談ダイヤル ☎570(003)110 ●問い合わせ先 福岡法務局筑紫支局 ☎(922)2881

無料法律相談所

●日時 1月18日(木)、13時～16時(1人30分程度) ●場所 福岡法務局筑紫支局1階相談室 ●相談担当 弁護士 ●相談受付 電話による予約制(先着6人) ※資力基準を満たす人が対象のため、予約の際に収入などをお尋ねします。 ●申し込み

親子のなやみ相談窓口

問い合わせ先 法テラス福岡 ☎050(333)83(3)5502
●日時 1月12日(金)・13日(土)、9時30分～16時30分
●相談方法 電話または面接
●相談電話番号 ☎(592)0374 ●場所 クローバーラザ(春日市) ●相談内容 子育て、非行、いじめ、ひきこもりなど子どもや若者に関する悩みや相談 ●問い合わせ先 県青少年育成課 ☎(643)3388

ひとり親サポートセンター相談事業

【就業支援】来所相談と出張相談(市役所など) ※随時受付
【養育費相談】電話相談 ※離婚協議中の人も相談可
【無料弁護士相談】来所相談
●日時 1月10日(水)・2月7日(水)、13時～15時 1月24日(水)・31日(水)、18時30分～20時30分 ●定員 各先着4人
【共通】 ●申し込み・問い合わせ先 同センター(クローバーラザ内) ☎(584)3931



ぼしけんこうてちようこうふかい
母子健康手帳交付会

●**場所・日程(火曜日)** ▽カミーリヤ2階視聴覚室 1月9・16・30日▽カミーリヤ2階和室 1月23日 ●**時間** 9時50分～10時30分(※受付 9時30分～9時45分) ●**持参品** 妊娠届出書(交付会場にもあります)、筆記用具、本人確認に必要なもの(妊娠届出書裏面参照) ●**内容** 母子健康手帳の交付と説明、市の保健事業紹介、講話など
※妊娠届出書にマイナンバーの記載と本人確認が必要です。※妊婦本人への交付が原則です。都合の悪い人や本人の来館が困難な場合はお問い合わせください。

にゅうようじけんこうしんさ
乳幼児健康診査

※対象者には個人通知します。転入したばかりで通知が届いていない人は、問い合わせください。

4カ月児・10カ月児・1歳6カ月児の健康診査

●**受け方** 健診票が届いたら、通知文に記載の指定医療機関へ予約し、受診する ●**持参品** 母子健康手帳、健診票

3歳児健康診査 ※受診は誕生日の翌月です

●**日時** 1月11日(木)・25日(木)の13時～14時
※対象人数の都合で月2回に分けて開催
●**場所** カミーリヤ
●**持参品** 母子健康手帳、健診票、尿

りにゅうしょくきょうじつ
離乳食教室

●**開催日時** 1月26日(金)、10時～11時30分 ●**定員** 20組 ●**対象者** 離乳食を始めようとしている赤ちゃん(生後4カ月～7カ月頃)とその家族 ●**内容** 離乳食の講話と調理の見学、試食 ●**場所** カミーリヤ 2階和室 ●**参加費** 100円 ●**持参品** 母子健康手帳、筆記用具、スプーン ※「抱っこひも」があると、見学の際に便利です ●**申込方法** 電話または市ホームページから申し込みください。市ホームページ→分類から探す(健康・子育て・福祉)→赤ちゃん→離乳食教室
●**受付開始** 1月4日(木)、9時～ ※きょうだい児が参加の場合は申込時に要連絡。(託児はありません)



せいじんしかけんしん
成人歯科検診

●**対象者** 筑紫野市民で、平成30年4月1日時点の年齢が16歳～40歳、50歳、60歳、70歳の人または妊娠中の人 ●**受診期間** 平成30年3月31日まで(妊婦は妊娠期間中) ※期間中1回のみ ●**持参品** 保険証や免許証などの本人を確認できる証明書(妊娠中の方は、母子健康手帳も持参) ●**料金** 無料 ※歯科検診の実施機関は、市健康カレンダーをご覧ください

申し込み・問い合わせ先 健康推進課
☎(920)8611 / FAX(926)6006
1月15日(月)はカミーリヤ休館

きゅうじつとうばんい
休日の当番医

診療時間は9時～17時
(小児科は9時～23時)

●病院などの都合で変更されることがありますので、市役所または消防署☎(924)5034で事前に確認してください。

1月1日(月)

☎ はせ川クリニック 太宰府市 ☎(918)7007
☎ 自衛隊福岡病院 春日市 ☎(581)0431
☎ あまがせ産婦人科 大野城市 ☎(572)5503
☎ 福岡大学筑紫病院 俗明院 ☎(921)1011

1月2日(火)

☎ 福岡徳洲会病院 春日市 ☎(573)6622
☎ 福岡徳洲会病院 春日市 ☎(573)6622
☎ 城野産婦人科クリニック 春日市 ☎(584)1103
☎ 福岡徳洲会病院 春日市 ☎(573)6622

1月3日(水)

☎ 丸山循環器科内科医院 紫 ☎(924)3610
☎ 済生会二日市病院 湯町 ☎(923)1551
☎ 済生会二日市病院 湯町 ☎(923)1551
☎ まなべ産婦人科医院 大野城市 ☎(571)4307
☎ 福岡大学筑紫病院 俗明院 ☎(921)1011

1月7日(日)

☎ 杉病院 二日市中央 ☎(923)6666
☎ たなか夏樹医院 大野城市 ☎(596)4588
☎ 吉川レディースクリニック 二日市北 ☎(918)8522
☎ 福岡徳洲会病院 春日市 ☎(573)6622

1月8日(月)

☎ ちくし那珂川病院 二日市中央 ☎(922)2246
☎ 原外科医院 大野城市 ☎(591)2122
☎ 西尾産婦人科医院 紫 ☎(928)1103
☎ 福岡大学筑紫病院 俗明院 ☎(921)1011

1月14日(日)

☎ 済生会二日市病院 湯町 ☎(923)1551
☎ 山本医院 美しが丘南 ☎(926)8333
☎ 済生会二日市病院 湯町 ☎(923)1551
☎ 城野産婦人科クリニック 春日市 ☎(584)1103
☎ 福岡徳洲会病院 春日市 ☎(573)6622

内科と外科、小児科の平日夜間当番医は、市役所・消防署に問合せください。

しょうにきゅうきゅうでんわ そうだん
小児救急電話相談

19時～翌朝7時

☎#8000

休日・夜間の急な子どもの病気の対処に迷ったときの電話相談です。携帯電話からも可。

し か きゅうじつきゅうかんしんりょう
歯科休日急患診療

診療時間は9時～16時

休日急患歯科診療所 春日市☎(571)0118
※全ての日曜日・祝日・お盆・年末年始の歯科急患に対応しています。

ちいき こそだ おうえん 地域で子育て応援! ファミサポ会員になりませんか?

「ファミリー・サポート・センターちくしの」(ファミサポ)は、子どもの預かりや、保育所、児童クラブ、習い事の送迎など、会員の子育てを地域の中で助け合う、子育て支援事業を行っています。

▽「子育ての手助けをしてほしい!」

→「おねがい会員」

登録を希望する人は会員登録説明会と学習会を1回受講してください。

▽「子育ての手助けをしたい!」

→「まかせて会員」

登録を希望する人は会員登録説明会と学習会を年間4回(幼児安全講習は必修)受講してください。

「子どもが大好き!」「空いている時間を誰かのために役立てたい!」という皆様のご協力をお待ちしています。

▽会員登録説明会

●日時 1月20日(土)9時30分~12時30分

●内容 事業説明、学習会「子どもの心と表現あそび」講師 瀧 信子さん(福岡こども短期大学教授)

●場所 生涯学習センター学習室5

●申込方法 ファミサポに電話またはFAXでお申し込みください。

※子ども同伴では受講できません。託児(無料)の利用を早めに申し込んでください。(託児が多い場合はお断りすることもあります)

※会員登録をする場合は、印鑑を持参してください。

ファミサポ学習会は年間を通して開催しています。開催日程などは、「広報ちくしの」のほか、市ホームページ、子育てカレンダーなどに掲載しています。

●問い合わせ先

ファミリー・サポート・センターちくしの

☎・FAX(921)1396(平日9時~18時)

ひろば しょくじ たの まなびの広場「食事を楽しもう!」

子どもの食事についての悩みはありませんか。身体と心を育てる「食」は幼児期が土台となります。

日々の食生活の中で、役立つポイントを学んでみましょう。(参加無料)

●日時 1月30日(火)、10時~11時(受付9時45分~)

●場所 生涯学習センター軽運動室

●講師 平田 祐子さん

●対象 市内在住の1歳~就学前の子どもとその保護者

●定員 先着25組

●持ってくる物 名札

●申込方法 電話で「①保護者氏名、②子どもの氏名・年齢、③連絡先」をお知らせください。

●申込期間 1月17日(水)~1月24日(水)

●申し込み・問い合わせ先 子育て支援センター ☎(922)7287(平日8時30分~17時)

きんきゅうろうすいじ すいどうとうばんぎょうしゃ 緊急漏水時の水道当番業者

●水道当番業者(1月前半)

日程	業者名	電話番号
1月1日	(有)太成興業	(921)3239
1月2日	(株)朝日プラント	昼(924)1536 夜090(5285)9803
1月3日	林田建材(株)	(924)2345
1月4日	(株)筑紫商会	昼(921)1155 夜(581)0386
1月5日~1月7日	(株)吉竹設備工業	(501)0188
1月8日~1月14日	林田建材(株)	(924)2345

●問い合わせ先 上下水道工務課 ☎(923)7112

¥ がつ のうぜい のうふ 1月の納税と納付

市・県民税	第4期
国民健康保険税	第8期
介護保険料	第8期
後期高齢者医療保険料	第7期



1月

生まれ

お誕生日 おめでとう!



むらかみ けいすけ
村上敬祐ちゃん 1歳
(1月12日生まれ) 筑紫駅前通



1歳のお誕生日おめでとう♪
いっぱい食べてこれからも笑顔
で元気にすくすく育ってね★

きたごう ゆうと
北郷友柚人ちゃん 1歳
(1月11日生まれ) 石崎



いつも沢山の笑顔を見せてくれ
てありがとう♥これからも家族
皆んなで楽しく過ごそうね。

まつむら ゆうま
松村侑真ちゃん 1歳
(1月25日生まれ) 二日市北



侑真お誕生日おめでとう★これ
からも元気いっぱい育ててね
★生まれてくれてありがとう♥

みむら ゆうき
三村侑暉ちゃん 1歳
(1月7日生まれ) 筑紫



1歳の誕生日おめでとう♪いつ
も元気な侑暉が大好きだよ♥こ
れからもすくすく育ってね★

はせがわ ななみ
長谷川七海ちゃん 1歳
(1月9日生まれ) 永岡



お誕生日おめでとう!七海の笑
顔が宝物です♪生まれてきてく
れてありがとう♥

たむら みさき
田村光紗姫ちゃん 1歳
(1月31日生まれ) 桜台



祝1歳★産まれてきてくれてあ
りがとう!いつも笑顔いっぱい
のみさきちゃんが大好きだよ♥

なかしま けいご
中島圭梧ちゃん 1歳
(1月26日生まれ) 塔原東



1歳のお誕生日おめでとう♪お
姉ちゃんと仲良く、元気いっば
い大きくなってね!

みやがわ ゆいか
宮川結華ちゃん 2歳
(1月17日生まれ) 山家



お誕生日おめでとう♥お茶目で
甘えん坊な結華が大好きだよ♥
素直で優しい子に育ってね♪

ふじもと たかなり
藤本高成ちゃん 2歳
(1月26日生まれ) 下見



もりもり食べて元気に大きくな
あれ♪ニコニコ笑顔の高成が大
好き♥お姉ちゃんと仲良くね♪

むらかみ ひなの
村上陽菜乃ちゃん 3歳
(1月19日生まれ) 筑紫駅前通



3歳おめでとう♥お姉ちゃんら
しくなりましたね★これからも
元気いっばい大きくなってね♥

たけうち りく
武内綾久ちゃん 3歳
(1月21日生まれ) 塔原南



我が家の王子様♥祝3歳!食欲
旺盛でお調子者!そのままの優
いしいで男らしく育ってね★

あらい れいか
新井麗加ちゃん 3歳
(1月10日生まれ) 紫



わんぱく娘の麗加さん。明日も
公園で遊ぼうね♥いつもたくさ
んの笑顔がありありがとう♪

●このコーナーの申込方法 ★コーナー名、子どもの名前(漢字、ふりがな)、誕生日(年月日)、保護者氏名、住所、電話番号を記載して申し込みください。★定員24人(各号12人、超えた場合は抽選)※電話では受付していません。★4月生まれは、1月1日(月)~20日(土)に受け付けます。

★申込先 ▽電子メール hishokouhou@city.chikushino.fukuoka.jp
▽FAX(923)5391 ▽郵送 〒818-8686(住所記入不要) 筑紫野市役
所秘書広報課あて ★3歳まで ※申込時には、写真・コメントの添付は
不要です。

子育てのひろば



No.254

正月の遊び

昔ながらの正月の遊びは、子どもから大人まで楽しめるものが多いですね。その今回は、正月の遊びについて、それぞれの遊びに込められた意味や由来などを紹介します。

●羽根つき

羽根つきは、羽子板を使って羽根をつく遊びです。正月に羽根つきをすることは、一年の厄をはね、子どもの健やかな成長を願うためといわれています。また、打ち損じた人の顔に墨を塗ることは、魔除けのおまじないの意味をもっています。

●かるた

かるたはポルトガル語が語源です。いろいろなことわざが使われている「いろはがるた」や和歌集の「百人一首」などがありますが、正月の風物詩になったことに意味はなく、子どもや若者が集まって遊ぶときによく用いられていたことに由来するようです。

●たこ揚げ

たこ揚げは、もともと中国で占いや戦の道具として使われていたという由来があります。「立春の季に空を向くは養生のひとつ」といわれるように、立春に空を向く遊びとして広まり、その年の健康を願って揚げるようになりました。

ぜひ、正月休みに親子で昔ながらの正月の遊びに挑戦してみてください。

●問い合わせ先 京町保育所

☎(922)0754(平日8時30分~17時)

ふるさと親善大使
立川生志の
ひとり言

皆さんいかがお過ごしでしょうか。「筑紫野市ふるさと親善大使」の立川生志師匠によるコラム、「立川生志のひとり言」。今回は、3月に開催される落語ライブのお知らせが届きました！筑紫野市出身の生志師匠を応援していきましょー！

「やっぱり雑煮」

明けましておめでとつございます。

故郷の皆様はどんなお正月をお過ごしですか？

私は3日、早朝から夕方までRKBラジオ『立川生志の世の中こげん面白かばい』お正月特番生放送を終えて、実家に帰るつもりです。

そして、母親が作った「あごだし」のブリの雑煮を食べるのが楽しみ！

子どもの頃からの大好物！母親の雑煮は故郷の味、元氣が出ます。

今こそ「あごだし」は全国的になりましたが、私が上京した頃、関東の人間に「あごだし」と言うこと必ず「何の顎なの？」と聞かれたものです。もう30年も前のこと…。

てなわけで、なんと今年は私の落語家生活30周年です。

私に関わってくださった皆様に感謝です。ありがとうございます。

記念のいろんな落語会をやります！

本年もどうぞよろしくお願ひ申し上げます。



●立川生志落語ライブ

第19回「ひとり言」

3月3日(土)イムズホール(福岡市天神)

●問い合わせ先

B E A ☎(712)4221

●RKBラジオ

「立川生志の世の中こげん面白かばい」

毎週月曜日20時30分～21時
オンエア中

次回は広報4月1日号に掲載
予定です。お楽しみに！

