

元気な筑紫野市を発信する情報誌


広報

ちくしの

2017
August

8.1

No.1090



おいしいお米が できるかな

吉木小学校の5年生が田植え体験をしました(詳細は15ページ)

●市役所からのお知らせ…P7～13 ●生涯学習情報もやい…P16～17 ●お知らせコーナー…P18～21

筑紫野市に大雨特別警報が発表。 災害の警戒にあたる

7月5日(水)、数十年に一度の大災害が起る恐れがあるときに発表される「特別警報」が初めて筑紫野市に出されました。大雨への対応の経過についてお知らせします。

大雨への対応の概要

7月5日、梅雨前線により大気の状態が不安定となり、14時58分筑紫野市に大雨警報が発令され、市は対応職員を招集し、筑紫野市災害警戒本部を設置しました。また、併せて生涯学習センター、カミィリヤ、各コミュニティセンター7館を自主避難所として開設しました。



災害警戒本部に参集した職員に指示を行う藤田市長

●対応の経過

7月5日(水)

- 14時58分 大雨警報発令、筑紫野市災害警戒本部設置、自主避難所開設
- 17時49分 土砂災害警戒情報発令、筑紫野市災害対策本部に移行
- 17時51分 大雨特別警報発表
- 19時00分 山家地区に避難準備・高齢者等避難開始を発令、周知のため広報車で巡回

降り続く雨のため、災害の危険性が高まったとして、17時49分土砂災害警戒情報が発令され、災害警戒本部から災害対策本部に移行しました。またその後、17時51分には気象庁から大雨特別警報(※)が発表となりました。

19時には、特に災害の発生する恐れがあった山家地区全域に対して避難準備・高齢者等避難開始を発令。山家地区に周知のため、消防団山家分団と連

携してアナウンスを行いながら広報車で巡回しました。幸いにも市内には大きな被害はありませんでしたが、7月7日の大雨警報の解除までに、9回の災害警戒本部会議と16回の災害対策本部会議を実施し、常時市内巡回を行うなど警戒を行い、市民の皆さんの安全な生活の確保に努めました。

【避難状況】最大14人
▽コミュニティセンター 10人
▽生涯学習センター 1人
▽小地区公民館 3人
※特別警報とは、これまでに経験したことのないような、数十年に一度の大災害が起る恐れがあるときに最大限の警戒を呼び掛けるものです。

朝倉市、東峰村などでは甚大な被害

今までにない猛烈な雨が降り続いた朝倉市や東峰村などでは、河川の氾濫などにより甚大な被害が発生しています。被災された皆様には心からお見舞

い申し上げます。
筑紫野太宰府消防本部では、現地において行方不明者の捜索や救助活動を行っております。

また、緊急消防援助隊として広島県、長崎県、山口県の消防署から109台の消防車と388人の隊員が到着しました。円滑に救助活動などが行えるよう、現地に向かう中継地として7月6日からカミィリヤ前の諸田グラウンドを提供しました。カミィリヤ老人福祉センターや諸田グラウンドをご利用の皆様には、ご理解とご協力をいただき、ありがとうございます。

市では、引き続き被災地の状況を見視しながら、支援を行ってまいります。なお、被災地の支援のため義援金を受け付けています。詳しくは24ページをご覧ください。



土砂に埋もれた家屋で捜索する消防本部の隊員(朝倉市)

火点は前方の標的!!

筑紫野市消防団、消防操法大会に向けて訓練を開始

消防操法大会に向けて一致団結

消防操法大会は、消火活動の基本となる動作を規律正しく正確に行うこととその速さを競うもので、火災現場を想定した重要な訓練です。

今年は、本部女性班と山口分団、二日市分団から選ばれた3チームが出場します。

まず8月27日(日)に福岡県消防学校(嘉麻市)で開催予定の第3回福岡県女性消防操法大会に本部女性班が出場します。この大会には、県内から8

チームが出場予定となっています。

また、9月17日(日)にJ A 筑紫本店グラウンド(市内杉塚)で開催予定の第24回筑紫地区消防操法大会には、ポンプ車の部に山口分団、小型ポンプの部に二日市分団が出場します。筑紫地区消防操法大会には、筑紫地区4市1町から各2チームが出場予定です。

選手の皆さんは、6月24日(土)に結団式を行い、小型ポンプの部、監督である二日市分団の劉本 康夫分団長から「消防団員一同、よい成績が残せるよう一致団結して精一杯頑張る所存です」とあいさつがありました。



ポンプ車の部出場の山口分団の選手



小型ポンプの部出場の二日市分団の選手



福岡県女性消防操法大会出場の本部女性班の選手

災害時には避難所を開設しています

市では、次の場合には市災害警戒本部または対策本部を設置して警戒に当たっています。

- 大雨警報、洪水警報などが発表されたとき
- 震度4以上の地震が発生したとき
- 台風の暴風域に入るおそれがあるとき

また同時に、市内各コミュニティセンター、生涯学習センター、カミーマヤを自主避難所として開設します。

土砂災害や風水害、地震などの災害時、危険を感じた場合は、最寄りの自主避難所へ避難してください。

また、防災メール・まもるくんに登録すると、気象情報、市の防災情報や避難情報を携帯電話のメールで受け取ることができます。ぜひ、ご登録ください。

●問い合わせ先 安全安心課

「防災メールまもるくん」の登録を!

福岡県や市から、警報などの気象情報、避難所開設などの避難に関する情報や地域の安全情報などを、携帯電話などにお知らせしています。

登録が必要です。(通信料は利用者負担となります)

●登録用URL <http://www.bousaimobile.pref.fukuoka.lg.jp/>



移動市長室

通算70回目となる移動市長室を、6月28日(水)に松ヶ浦公民館で開催しました。地域活動を中心に懇談を行い、中野区長をはじめ地域の皆さんなど18人の出席がありました。

●問い合わせ先 秘書広報課

スタートは県営住宅

松ヶ浦区は、昭和36年に福岡県営松ヶ浦住宅として整備されたのがはじまりで、西鉄紫駅やJＲ二日市駅から徒歩圏内、交通の利便性がよい地域です。平成29年4月1日現在、人口221人、112世帯が暮らしており、65歳以上の高齢者の占める割合は34.3%(市全体23.61%)となっています。懇談では、松ヶ浦区の概要と主な活動について報告を受けました。

小さい町内だけど、みんな仲良く

松ヶ浦区では、「和気あいあいとした雰囲気の中で安全で安心して暮らせる、住み続けたいまちづくりをすすめ

松ヶ浦区

— 小規模町内会の活性化について —



よう！」をスローガンに各種事業を実施しています。県営住宅として発足した松ヶ浦区は、払い下げを求める住民運動により順次売却され、個人所有になるとともに住宅の建て替えが進み、次第に現在の街並みになりました。県営住宅の料金徴収のための集会所を中心に当時から皆が仲良く助け合ってきたこと、平成5年に現在の公民館が落成し、新たな拠点として世代交代をしながら進めていること、良くも悪くも小規模の町内会であることを生かせるかどうか、そこを乗り越えて活性化していこうと活動していること、松ヶ浦の気風は、「小さか町内ばってん、みんな仲良く元気バイ！」などの説明が

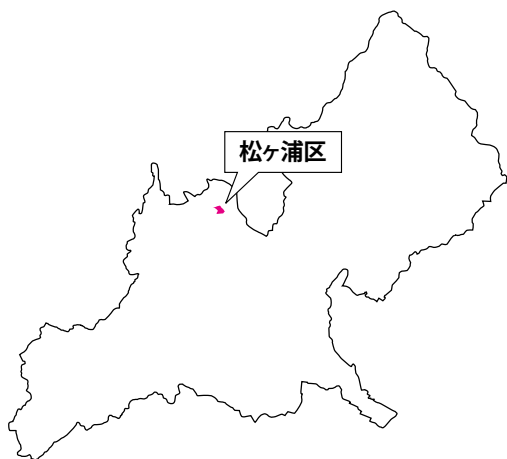
ありました。

和気あいあいとした笑顔の中で

具体的には七つの事業について、写真を多く用いた紹介をしてもらい、どの写真にも参加者の和やかな笑顔があり、子どもから高齢者まで和気あいあいと楽しんでる姿が見られました。

長寿を祝う会は、昭和36年の発足以降、これまで松ヶ浦を築いてきた高齢者に感謝を込めて開催する町内で一番大切な行事であること、また、夏祭りや忘年会、自主防災・防犯委員会として年末の防犯パトロールを実施している様子の紹介がありました。

2月に開催している文化展では、公民館に展示されているたくさんの方の作品の様子とともに、ペーパースクリーン





藤田市長の一言

小さい町内かもしれませんけど、自治組織がしっかりして、和気あいあいとした中で「元気バイ!」というそのまとまりのよさに、移動市長室として視察をさせていただいて感謝申し上げます。

皆さんが最も大切にしているところの絆、皆、町内会が元気で日々を過ごしている姿を認め合う、そして、



見守り合う。そういうふうな町内会であれば、いろいろな難題は出るかもしれませんが、乗り越えていく力になるだろうと思っています。松ヶ浦区の皆様、本日は、ありがとうございました。

版画や切り絵、踊りの先生が町内在住であることから住民が文化に親しんでいることの紹介がありました。

発足時に記念樹として植えた松ヶ浦公園のサクラが毎年見事に咲くことから3月下旬に花見を開催していること、今年は開花が遅く花はなかったものの公園で参加者がおしゃべりに花を咲かせている様子の紹介がありました。

サロンでは、年8回〜10回の活動をしていて、8月には老人クラブと子どもたちの交流を目的としたダーツ大会を行い、その後、町内在住者による本場のインドカレーを食べている様子を

はじめ、小物作りや年賀状づくり、夏祭り前に浴衣の着付けと盆踊りの練習、認知症予防の体操、セミプロを招いた寄席の様子などが紹介されました。

さまざまな意見交換ができました

その後、質疑応答と二つのテーマについて意見交換を行いました。

コミュニティ施策の取り組みとして、少子高齢化の進行や災害発生を受け、公助だけではなく自助・共助が重要であり、その仕組みづくりを進めていること、基本は町内会で自治がしっかり

していること、次がコミュニティ、その次が市であると説明しました。出席者からは広報を充実させて、理解することが軌道に乗せる一つではないかという意見がありました。

また、新庁舎についての概要や費用などに対する質疑応答や新庁舎への交通手段の要望をいただき、地域公共交通網形成計画の中で協議をしているという回答を行いました。

懇談の中での提案や意見は、可能なものについては実施に向けて検討を進めるとともに、今後の市政に生かしていきます。

参加者からの感想

- ・ 小さい町内会ですが、頑張っているというのを知っていただけで、よかったです。移動市長室は、歴史のある事業であり、行政と市民をつなげる大事な機会であると思いました。
- ・ いろいろなことをお聞きして、参考になりました。和気あいあいと和やかな雰囲気の中で、できたことがよかったです。



二日市 コミュニティ 運営協議会

5/20(土)



地域の長期的な目標を定める「まちづくり計画」の策定や防犯防災活動の推進、コミュニティスクールとの連携による子どもたちの健全育成に取り組みます。

山家 コミュニティ 運営協議会

5/27(土)



「山家振興プラン」を基に、山家宿まつりなど校区全体事業を行いながら、地域の自立と風土の育成を行い、まちづくりを推進します。

筑紫 よかまち 協議会

5/27(土)



文化祭やウォーキング、コンサートなどの取り組みを実施します。また、昨年度にイベントを開催した地元出身の詩人である安西均の生誕100年記念事業を開催します。

二日市東 コミュニティ 運営協議会

6/3(土)



昨年度開館した二日市東コミュニティセンターを活用しながら、協議会事業の活性化を目指します。協議会独自の青パトを購入し、地域の防犯体制をより強化していきます。

各コミュニティの総会が行われました！

筑紫野市では、共助社会づくりに向けて、地域コミュニティによるまちづくりを推進しています。

5月から6月にかけては、各地域で総会が行われ、昨年度の事業報告や役員改選、今年度に取り組む内容についての確認などが行われました。

今回は新しい体制の下で行われる各コミュニティ運営協議会の主な取り組みについて紹介します。



御笠 まちづくり 振興会

5/20(土)

「御笠まちづくり推進計画」を基に、地域のバス運行を中心とした交通問題への取り組みを進めます。また、コミュニティスクールとの連携により、地域の子どもたちとのふれあいの場を増やし、子どもたちの豊かな成長を目指します。



山口 コミュニティ 運営協議会

6/4(日)

山口小学校区としての地域づくりに取り組み、人と人との「絆」を深め、安全で快適な地域環境づくりを目指します。地域の目標を定める「まちづくり推進計画」の策定や、山口小、天拝中コミュニティスクールと連携し、地域と子どもの「絆」づくりに取り組みます。



筑紫南 コミュニティ 運営協議会

6/10(土)

「住みやすい 住んでよかった 住み続けたい スマイルタウン 筑紫南」をスローガンに、「筑紫南コミュニティまちづくり推進計画」に基づき、子どもの体験活動などの活動を進めるとともに、地域ボランティアを養成する活動に取り組みます。



市役所からのお知らせ

児童扶養手当・特別児童扶養手当の

現況届をお忘れなく！

現在、児童扶養手当または特別児童扶養手当を受給中の人は、現況届または所得状況届を提出しなければ、8月分以降の手当が受給できなくなります。さらに、2年後の12月11日以降は、時効により受給権がなくなりますのでご注意ください。

●**受付期間** 8月3日(木)～8月31日(木)

※原則土・日曜日・祝日は除きますが、8月20日(日)は受け付けます。

●**受付時間** 9時～16時

●**必要書類** 詳しくは、現況届(所得状況届)の通知を郵送しますので、通知をご確認ください。

●**問い合わせ先** 子育て支援課

児童扶養手当とは

●**対象**

次のいずれかに該当する児童(18歳に達した以後の最初の3月31日までの間にある者、ただし障害児については20歳未

満)を監護している母もしくは父、または父母に代わってその児童を養育している人に支給されます。

▽父母が婚姻(事実婚を含む)を解消した児童

▽父または母が死亡した児童

▽父または母が重度の障害の状態にある児童で公的年金の子の加算額より児童扶養手当の金額が高い児童

▽父または母の生死が明らかでない児童

▽その他(父または母から1年以上遺棄されている児童、父または母が1年以上拘禁されている児童、母が婚姻によらないで懐胎した児童など)

●**手当の額(平成29年4月時点)**
所得(養育費の8割を含む)額に応じて

▽**全額支給** 月額4万2290円

▽**一部支給** 月額9980円～4万2280円

2人目は5000円～9990加算、3人目以降は1人につき3000円～

5990円加算。

※定められた額以上の所得があるときは手当が支給されません。

●**手当の減額措置**

次に該当する人で就業していない場合、原則、手当の2分の1が減額となります。

▽児童扶養手当の受給資格が認定されて5年以上経つ人

▽離婚・死別など手当の支給要件に該当する日から7年経過している人

ただし、就業できないことに相応の理由がある人は関係書類を提出することで、減額の対象外となります。また、申請時点で3歳未満の子を養育していた人で、その子が8歳に到達していない人も対象外となります。

●**特別児童扶養手当とは**

●**対象**
法で定める程度以上の障害がある20歳未満の児童を監護している父か母、または父母に代わって、その児童を養育している人に支給されます。

●**手当の額(平成29年4月時点)**

▽1級 1人につき月額5万1450円

▽2級 1人につき月額3万4270円
※定められた額以上の所得があるときは手当が支給されません。

山家幼稚園預かり保育の指導員を募集しています

山家幼稚園内で実施する預かり保育では、子どもたちと遊んだり、おやつ準備を行う指導員を募集しています。

●**勤務先** 山家幼稚園内(市内山家4341)

●**勤務時間**
①平日 7時30分～8時30分、14時～18時

②土曜日 7時30分～18時

●**応募資格**
市内在住で65歳未満の子どもの好きな人で、次のいずれかに該当する人。

①教員免許状を有する人および有していた人。または、その取得を目指している人。

②子どもに関わる活動の経験があり、子育てに関して理解や興味がある人。

●**賃金** 時給890円 ※通勤手当などの支給はありません。

●**採用予定人数** 若干名

●**応募方法** 申込書を記入の上、郵送か持参。

※申込書は山家幼稚園内の預かり保育運営委員会事務局および山家コミュニティセンターに置いてあります。

●**問い合わせ先** 預かり保育運営委員会事務局 ☎080(2743)3347 (担当平嶋)

7 広報ちくしの 平成29年8月1日

平成29年度筑紫野市表彰

模範となる行為を行った人や団体を推薦してください

市では、市表彰条例に基づき地域の振興に貢献した人、各分野で活躍した人や善行者を表彰します。

皆さんの周りで、地域社会や人のために尽力したり、顕著な功績をあげた人や団体を推薦してください。

●対象者

次のいずれかの内容に該当し、その貢献、功績が特に顕著な個人または団体。

▽地域の振興、市民生活の向上に寄与し、その功績が顕著である

▽ボランティア、環境保全、環境美化などの市民活動において、その功績が顕著である

▽芸術、文化、スポーツなどの振興において、その貢献が顕著である

▽市民の模範となる行為をし、衆人から認められている

▽市の公益事業に尽力し、その行為が顕著である

※詳細は問い合わせください。

●提出書類

推薦書および関連資料。(推薦書用紙は総務課に準備しています)

●推薦期限 8月31日(木)

●選考

市被表彰者選考委員会で選考します。

●表彰式 11月2日(木)

●問い合わせ先 総務課 総務担当

●保留地を販売します

●販売方法 一般競争入札

●申込書配布・受付期間

7月27日(木)～8月23日(水)、9時～17時

※土・日曜日、祝日を除く

●申込書配布受付場所および入札会場

筑紫駅西口区画整理事務所(市内大字筑紫636-1)

●入札日時

▽物件① 9月29日(金)、受付時間

10時30分～10時55分、開始時間11時～

▽物件② 9月29日(金)、受付時間

13時30分～13時55分、開始時間14時～

●申し込み・問い合わせ先 区画整理事務所(筑紫駅西口区画整理事務所)

☎(926)46388

☎(926)46309

●電子メール

kukakuseiri@city.chikushino.fukuoka.jp

●詳細な内容をホームページに掲載しています。

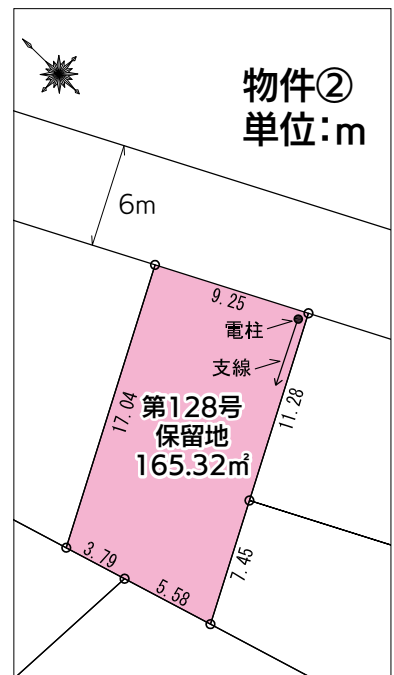
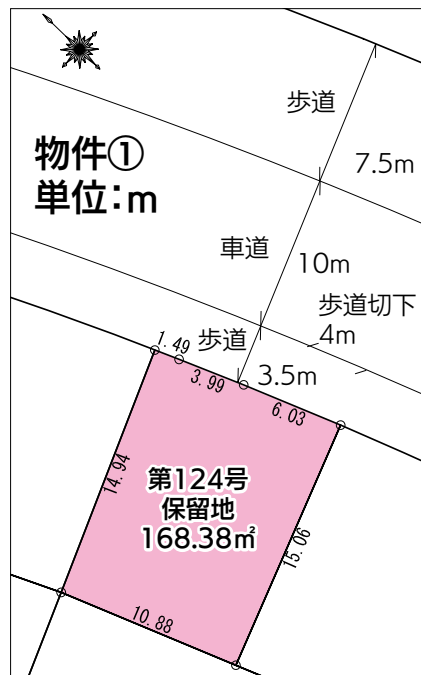
●物件 筑紫駅西口区画整理事業地内の保留地(2区画)

物件	番号	位置	面積	予定価格	用途地域
物件①	保留地 124号	54街区 10画地	168.38㎡	13,980,000円	第1種住居地域
物件②	保留地 128号	55街区 2画地	165.32㎡	11,700,000円	第2種中高層住居専用地域

●保留地位置図



●保留地詳細図





「福岡広域都市計画」の 決定・変更に関する公聴 会の開催および原案の 縦覧を行います

筑紫野市地区計画等のまちづくりに関する条例第7条および筑紫野市都市計画公聴会規則第2条の規定に基づき、福岡広域都市計画の決定・変更に関する公聴会および原案の縦覧を行います。

【公聴会】

●対象の都市計画

- ▽区域区分(福岡県決定)
- ▽用途地域(筑紫野市決定)
- ▽準防火地域(筑紫野市決定)

●事前閲覧および公述申出期間

- 8月1日(火)～8月15日(火)
- ※土・日曜日、祝日は除く

●事前閲覧の場所、公述申出場所および時間

- ▽市役所第3別館2階都市計画課(8時30分～17時)
- ▽県庁7階都市計画課(8時30分～17時45分)※福岡県決定分のみ

●公聴会の日時

- 8月24日(木)

●福岡県決定分

- 10時～12時

●筑紫野市決定分

- 13時～15時

●公聴会の場所

- 市役所第1別館2階第5会議室

●対象者 市民・利害関係人

※公聴会で意見を述べる人は、公述申出書を提出した人の中から選出します。

※公述申出書は、事前閲覧場所にて配布します。

※傍聴人の受付は、当日会場で開会30分前から行います。(申込多数の場合は先着順となります) ※公述申出書の提出がなかった場合は、公聴会は開催しません。

【縦覧】

●対象の都市計画

- 地区計画 (筑紫駅北地区、筑紫駅東地区)

●縦覧期間

- 8月1日(火)～8月15日(火)
- ※土・日曜日、祝日は除く

●意見書提出期間

- 8月1日(火)～8月22日(火)
- ※土・日曜日、祝日は除く

●対象者

- ①縦覧 市民・利害関係人
- ②意見書提出 利害関係人のみ

●縦覧および意見書提出時間

- 8時30分～17時

●縦覧および意見書提出場所

- 市役所第3別館2階都市計画課

●問い合わせ先

- 都市計画課 計画担当

第62回 介護者のつどい 「介護体験者を囲んで」

いざ、自分が介護する立場になると、どうしたらいいのかわからないものです。長い間、介護した人や現在、介護中の人3人が体験を語ります。ぜひ、ご参加ください。

- 日時 9月12日(火)、13時30分～15時30分

- 場所 生涯学習センター3階視聴覚室

- 参加費 無料

- 申し込み 不要

※駐車場には限りがありますので、できるだけ公共交通機関をご利用ください。

- 問い合わせ先 高齢者支援課

「環境指標の森 自然観察会」in 竜岩自然の家」を開催します！

市では、自然環境の要となる場所を「環境指標の森」に設定しています。ご家族で自然観察をしながら、昆虫や植物などの生きものを探してみませんか？

- 日時 9月9日(土)、9時30分～13時

※雨天時は中止。その際は、当日の朝8時頃に電話で連絡します。

- 場所 竜岩自然の家休憩棟「大根地」

- 内容 竜岩自然の家周辺の生きもの探しとモニタリング

※講座の詳細なスケジュールなどは、申込期間終了後に郵送でお知らせします。

- 対象 市内在住の小中学生とその保護者(小学4年生～中学生向けの内容です)

- 定員 先着30人

- 参加費 無料

- 申込方法 電話、FAX、電子メール、郵送のいずれかの方法で「①講座名②参加者全員の氏名および年齢、③住所、④電話番号」をお知らせください。

- 申込期間 8月1日(火)～8月21日(月)

- 申し込み・問い合わせ先 環境課

- ▽TEL 818-8686(住所記載不要)

- ▽TEL (923) 1111

- ▽FAX (923) 9642

- ▽電子メール

- kankyoun@city.chikushino.fukuoka.jp



**カミーリヤイベント広場を
舗装しました**

カミーリヤ駐車場の南、ほほえみタウン側のイベント広場の舗装を行いました。車場としても使えるよう整備しました。舗装したことにより、災害発生時には避難場所として利用することもできます。

また、9月2日まで一部を筑紫野市消防団の消防操法大会に向けた訓練スペースとしても活用しています。

●問い合わせ先 健康推進課(カミーリヤ内) ☎(920)8611



舗装されたカミーリヤのイベント広場

**平成30年筑紫野市成人式
成人式実行委員大募集!**

平成30年筑紫野市成人式実行委員を募集します。

成人式には新成人のアイデアが不可欠です。思い出に残る式と一緒に作りましょう!

皆さんの応募をお待ちしています。

平成30年筑紫野市成人式

■日程 平成30年1月7日(日)

■時間 14時開式(13時30分受付開始)

■場所 文化会館

●応募資格 平成30年成人式対象者(平成9年4月2日～平成10年4月1日生まれの人)で、成人式の企画運営に責任を持って参加できる人。

●活動内容 9月上旬から開催予定の実行委員会に参加し、記念冊子の作成、記念品の選定、アトラクションの企画など成人式の内容を話し合います。また、式リハーサルや式当日の運営を行います。

●申込方法 電話、FAX、郵便、電子メールのいずれかで申し込み、氏名、住所、電話番号などをお知らせください。

●申し込み・問い合わせ先
▽郵送(あて先)
〒818-0057 市内二日市南1-9-3

生涯学習課 生涯学習推進・青少年担当(生涯学習センター内)
☎(918)3535
▽FAX(923)0416
▽電子メール
k-gakushuu@city.chikushino.tukuoka.jp



平成29年成人式実行委員の皆さん

健康測定会を開催します

夏の終わりに自分の体力、体の健康状態をチェックしてみませんか? 体を動かすのが苦手な人も安心して気軽に参加できます。今回は血管年齢測定も

行います。(要申し込み)

●日時 8月24日(木)、9時30分～15時、一人60分程度

●内容

①測定項目 体成分測定(筋肉量、脂肪量など)、血管年齢測定(血管の弾力性)、全身持久力、握力、柔軟性、バランス測定、ロコモ度チェック・姿勢チェック

②結果説明

③運動メニュー体験

※結果説明と運動メニュー体験は別日に実施。測定日に予約確認をします。

●対象 20歳以上の人

●料金 500円

●定員 先着50人 ※20分間隔での予約制で各4人ずつ

●持参するもの 運動しやすい服装、室内シューズ、タオル、飲み物

●申込期間 8月8日(火)、9時～

●申し込み・問い合わせ先 トレーニング健康測定室(カミーリヤ内)

☎(920)8070 ※月曜日は休み。

健康測定会を開催します





女性と平和写真展

女性情報プラザ利用登録団体連絡会では、男女共同参画推進のための自主的な取り組みとして、毎年、平和の取り組みを実施しています。今年は、昨年に引き続き、二日市保養所をテーマに、戦時下における女性への暴力について考える写真展を開催します。二日市保養所を通して見えてくる、現代社会のさまざまな課題について、一緒に考えてみませんか。

女性情報プラザ利用登録団体連絡会

● **期間** 8月2日(水)～8月16日(水)

● **場所** 生涯学習センター多目的ホール

● **問い合わせ先** 男女共同参画推進課(生涯学習センター内) ☎(918)1311

「ご存じですか?」

公費医療費支給制度

保健の向上と福祉の増進を図ることを目的に、次のとおり医療費の一部助成を行っています。

子ども医療

- **対象** 0歳～15歳年度末までの子ども
- **自己負担**

▽3歳未満 自己負担なし

▽3歳～就学前 一医療機関ごとに

通院 600円/月(上限)

入院 500円/日(月7日限度)

▽就学後～12歳年度末

一医療機関ごとに

通院 1200円/月(上限)

入院 500円/日(月7日限度)

▽中学生 一医療機関ごとに

入院 500円/日(月7日限度)

※通院の助成はありません

● **所得制限** なし

ひとり親家庭等医療

● **対象**

▽ひとり親家庭の母および父(18歳の年度末までの児童を扶養している人)

▽ひとり親家庭の児童

▽父母のいない児童

※小学1年生から18歳の年度末までの児童(就学前の子どもは子ども医療になります)

● **自己負担** 一医療機関ごとに

通院 800円/月(上限)

入院 500円/日(月7日限度)

● **所得制限**

あり(児童扶養手当準拠)

※毎年10月から判定年度切替

重度障害者医療

● **対象**

▽身体障害者手帳の1級または2級の人

▽療育手帳A判定の人

▽精神障害者保健福祉手帳1級の人

※3歳以上が対象(3歳未満の子どもは子ども医療になります)

● **自己負担**

▽3歳～12歳年度末 一医療機関ごとに

通院 500円/月(上限)

入院 500円/日(月7日限度)

※低所得者 300円/日(月7日限度)

▽中学生以上 一医療機関ごとに

通院 500円/月(上限)

入院 一般 500円/日(月20日限度)

※低所得者 300円/日(月20日限度)

● **所得制限**

あり(12歳年度末までは児童手当準拠、中学生以上は特別障害者手当準拠)

※毎年10月から判定年度切替

ひとり親家庭等医療および重度障害者医療については毎年医療証の更新が必要です。

更新の手続きが必要な人には、8月上旬に更新の案内を送付しますので、案内が届きましたら8月末までに更新の手続きをお願いします。

※10月から平成29年度所得で判定します。前年度、所得超過で受給できなかった人は相談してください。

● **問い合わせ先** 国保年金課 医療年金担当

8月1日は「水の日」です

8月1日は「水の日」、8月1日～7日は「水の週間」です。

水は、海から蒸発し、雨となって地上に降り、川を流れ、地下にしみこみ、また蒸発するという循環を繰り返している限りある資源です。

家庭から出る排水も川や海に流れ込んでいます。次のことを実践し、汚れた水を流さないようにしましょう。

▽揚げ物の残り油は、炒め物などで使い切るか凝固剤で固めて捨てるようにしましょう。

▽食器についた油や調味料は、洗う前に布や紙でふき取るようにしましょう。

▽台所では三角コーナーなどを使い、小さなごみが流れないようにしましょう。

▽シャンプーやリンスは、適量を使いましょう。

▽お風呂の残り水は、洗濯や庭の水やりに使いましょう。

▽お風呂の排水口にはネットを張り、髪の毛などが流れないようにしましょう。

▽洗濯洗剤は、計量スプーンで計って適量を使いましょう。

● **問い合わせ先** 環境課



「西都大宰府への道」

「見えてきた大宰府南郊の風景」

関連講座を行います

夏の企画展の理解を深めていただくため、講座を開催します。

企画展の主要なテーマである古代大宰府に関するところをはじめ、古代大宰府の機関の一つである「鴻臚館」(こうろかん)の調査成果を中心に、その歴史的意義を紹介いたします。

8月講座「大宰府朱雀大路とその周辺」

●講師 小鹿野亮(歴史博物館職員)

●日時 8月19日(土)、13時30分～15時30分(13時受付開始)

●申込期間 8月5日(土)、9時～

9月講座「よみがえる鴻臚館、行き交う人々と唐物」

●講師 菅波 正人さん(福岡市文化財部鴻臚館跡整備係長)

●日時 9月2日(土)、13時30分～15時30分(13時受付開始)

●申込期間 8月12日(土)、9時～

【共通】

●開催場所 博物館2階研修室

●定員 先着70人

●申込方法 電話または博物館受付にて事前申し込み

●申し込み・問い合わせ先

歴史博物館 ☎(922)1911

五郎山古墳の

改修工事を実施します

市では、国史跡五郎山古墳の保存活用のための保存改修工事に取り組んでおり、今年度は装飾壁画を保護する古墳観察室の工事を実施します。

これに伴い、古墳石室の実物が、一時的に見学できなくなります。

●見学できない期間

11月1日(水)～平成30年3月31日(土)

なお、五郎山古墳館は、通常どおり開館します。館には実際に中に入って壁画を見ることができ石室模型を設置しています。

●問い合わせ先 歴史博物館

☎(922)1911



筑紫野市水道事業 開始

60周年

記念コラム「水道水をつくる」

水道水は、ダムなどの水を浄水場で、安心して飲めるようにしたものです。

市では、山口浄水場、常松浄水場の二つの浄水場を運営しています。

●浄水場のしくみ

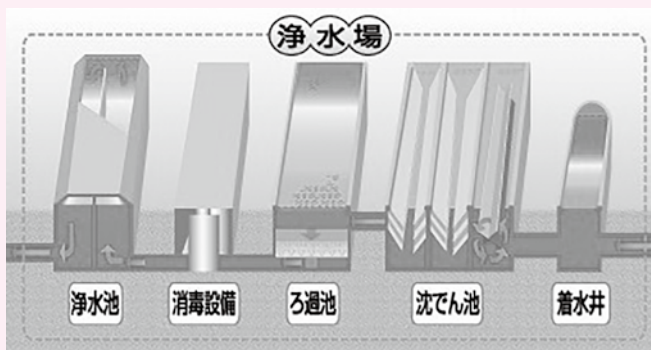
①着水井(ちやくすいせい) ダムなどの水が最初に到着するところです。

②沈でん池 水をゆっくり流してごみや泥を沈め、上の方から澄んだ水を集めます。

③ろ過池 沈でん池で取り除けなかつた細かなごみを砂や砂利の層を通して取り除き、きれいな水にします。

④消毒施設 塩素で消毒して安全な水にします。

⑤浄水池 つくった水道水をためておきます。ここから配水池(地区ごと)に配る水道水のためにおく施設へ送り、家庭や職場へ水道水を届けます。



このほか、浄水場では安全で安心な水を供給できるように日々水質検査等も行っています。

●問い合わせ先 上下水道料

金総務課(上下水道庁舎内)

☎(923)7113



精霊送りの供養祭

精霊送りによる川の汚れを防ぐため、次の会場で供養祭が行われます。お供え物は、次の会場にお持ちください。料金は無料です。

- ▽善光会館筑紫会場(杉塚)
- 日時 8月15日(火)17時~20時30分
- 問い合わせ先 ☎(921)4242

- ▽善光美しが丘(美しが丘北)
- 日時 8月15日(火)17時~20時30分
- 問い合わせ先 ☎(919)0101
- ▽セレモニー筑紫(塔原東)
- 日時 8月15日(火)18時~20時30分
- 問い合わせ先 ☎(925)4444
- ▽JA筑紫やすらぎ会館(二日市南)
- 日時 8月15日(火)16時~20時
- 問い合わせ先 ☎(924)3027
- 問い合わせ先 環境課



“からゆきさん”の港

この秋(9月31日、10月1日予定)、私が所属する福岡県人権研究所のジェンダー部会で、「口之津」(くちのつ、島原半島)のフィールドワーク(現地学習)を計画している。口之津は明治30年くらいまで、三池港以前の石炭の積み出し港であるが、古くから多くの“からゆきさん”が積み出された港でもあった。当地には資料館もある。

“からゆきさん”という言葉は明治以降「から(唐)中国のことが、アジア各地を指している」に売られていた少女たちのことである。自分一人分の口減らしや家族の生活の窮乏を救うためだった。

“からゆきさん”という言い方はかつて、子守も女中もそして売られていった少女もひとしく「奉公」といっていただおらかな”ふるさと”の、ぬくもりのある呼び方であった。(森崎和江著『からゆきさん』)しかし、国内では「密航婦」とか「醜業婦(しゅうぎょうふ)」という言い方がなされ、当時の新聞紙上にたびたび登場している。現在、

その新聞記事を図書館で探して、少しずつコピーしている。フィールドワークの事前学習の資料としてである。国内で、そのような少女たちの救済運動に立ち上がった人々の呼び方もまた「醜業婦」であった。ちなみに、私がライブで歌っている「島原の子守唄」はこの地の“からゆきさん”の歌である。当時の生活や哀愁にじんだこの歌を私は大好きであるが、歌詞に出てくる「鬼(おん)の池の九助どん」は人買いの名前である。

人は命を受けつぐという意味では「おしべやめしべ」、「オスやメス」と変わらない。命を受けつぐのは生理的には両

性(男と女)である。けれど、人の性は生理だけではない。性(多様なあり方も含めて両性があること)は人としてのあたたかさの源であり、かけ合うやさしさであると思う。男女平等後進国といわれている日本は明治の“からゆきさん”に限らず、男と女が憎みあい、傷つけあい、命を奪いあってしまうような事件が今もなんと頻発していることか。日本はかつて人身売買を公認してきた国である。明治5年に廃止されたが、翌年「遊郭」から「貸座敷」と看板をかえた公娼制度は戦後の1958年の「売春防止法」で禁止されるまで続いた。し

かし、家制度意識や女性差別的なまなざしは私達の日常生活のなかに亡霊のように生きている。男と女だけでなく、結婚した女・しない女、子どもを産んだ女、産んでいない女と細かく分断され、自由な愛し方や自由な生み方・育て方など制度も意識もなかなか困難である。それがこの国の少子化の根深い底にあると思う。かけあうやさしさの源である性愛の回復、そんなことに行きながら「口之津」

●問い合わせ先 教育政策課 人権・同和教育担当

お盆のごみ収集
クリーンヒル宝満
し尿・浄化槽汚泥収集の休み

- ごみ収集の休み
 - 8月13日(日)夜の持ち出しから
 - 8月15日(火)夜の持ち出しまで
- クリーンヒル宝満の休み
 - 8月13日(日)~8月15日(火)
- し尿・浄化槽汚泥収集の休み
- ▽両筑商事
 - 8月11日(金)~8月16日(水)
- ▽公衛社、筑紫衛生社、協業組合筑紫野市浄化槽センター
 - 8月11日(金)~8月15日(火)
- 問い合わせ先 環境課

その他のオススメ新刊



忍者の誕生

吉丸 雄哉・山田 雄司
／編
(勉誠出版)



ミステリーな仏像

本田 不二雄／著
(駒草出版)



誰が日本の労働力を支えるのか?

寺田 知太 [他]／著
(東洋経済新報社)



枕草子のたくらみ

山本 淳子／著
(朝日新聞出版)



世界恐竜発見地図

ヒサクニヒコ／絵・文
(岩崎書店)

新着案内 今月のイチ押し新刊

昨今の香りブームで、良い香りは「いいものだ」「使わなければ」と思われがちです。しかしこの香りは天然のものばかりではなく、化学物質を使用しているものも多数出回っています。そのために健康を損なってしまう事例も数多く報告されています。

本書では「香りブーム」で人生までも狂わされた人々の深刻な状況の紹介、また化学物質過敏症という病気のこと、柔軟剤や消臭スプレーの安全性について、そして身の回りにあふれている化学物質から身を守るにはどうしたらよいかについて書かれています。

「香害」によって誰もが被害者になりうるとともに、加害者にもなる可能性も秘めています。改めて「香りのエチケット」について考えさせられる一冊です。



「香害 そのニオイから身を守るには」

岡田 幹治／著
(金曜日)

●移動図書館車つくしんぼ号巡回表

8月	時間	9:30~10:10	10:30~11:10	13:30~14:10	14:30~15:10	15:30~16:10
1 (火)	15 (火)	29 (火)	大 公 民 石 館 公 民 館	袖 須 原 公 民 館	筑紫公民館 ちくし台分館	美しが丘北 原 小 学 校
2 (水)	16 (水)	30 (水)	山 家 1 区 公 民 館	山 家 2 区 公 民 館	阿 志 岐 小 学 校	葉 光 ケ 丘 パピリオン葉光 都 集 会 所
3 (木)	17 (木)	31 (木)	限 公 民 館	光 が 丘 公 民 館	天 拜 坂 公 民 館	北 杉 塚 公 民 館
4 (金)	18 (金)		平 等 寺 公 民 館	む さ し ケ 丘 公 民 館	山 家 小 学 校	岡 隣 保 田 美 隣 保 館
8 (火)	22 (火)		山 家 コミュニティ	下 公 民 見 館	京 児 童 センター	桜 台 館 公 民 館
9 (水)	23 (水)		馬 公 民 館	西 小 田 公 民 館	吉 小 学 校	み か さ 台 公 民 館
10 (木)	24 (木)		東 吉 木 公 民 館	宮 森 団 地 第 2 公 園	美 し が 丘 南 公 民 館	筑 紫 南 コミュニティ
11 (金)	25 (金)		上 阿 志 岐 西 公 民 館	牛 島 園	筑 小 学 校	筑 紫 南 公 民 館

●8月の休館日 7日(月)、14日(月)、21日(月)、28日(月)、30日(水)

図書館専用SNS
はじめました

市民図書館のフェイスブック、ツイッターを開設しました。ぜひご覧ください。

フェイスブック
<https://www.facebook.com/chikushino.simintosyokan/>

ツイッター
<https://twitter.com/chikushinobook>



●問い合わせ先
市民図書館 ☎(928)4343

●は電話にて

●申込方法 図書館カウンターまたは電話にて

●受付開始 8月9日(水)、10時～

●募集人数 50人(小学生以上)

●講師 落語家 粗忽家酔書さん

●場所 市民図書館集会所

●日時 9月14日(木)、14時～15時

●残暑を笑いで吹き飛ばしませんか。

●笑門来福! 宗像落語会の会長・粗

●忽家酔書さんによる落語と紙切りで、

粗忽家酔書独演会

平成29年度
文化講座



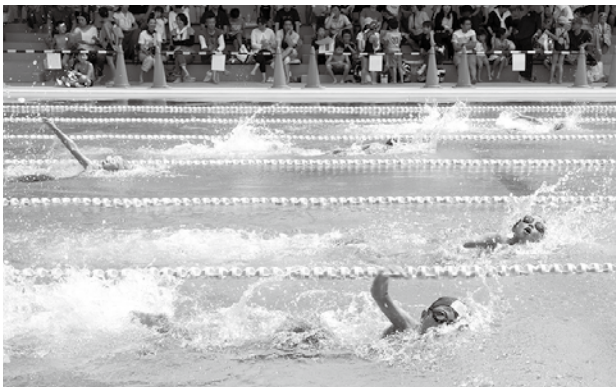
7/2

ゴールを目指して力泳

第32回筑紫野市民水泳大会

今年で32回目となる市民水泳大会が二日市中学校プールで開催され、板キックや平泳ぎ、自由形など38種目に小学生から一般の部、延べ160人が出場しました。

二日市中学校3年生で水泳部の森田 莉帆さんのはつらつとした選手宣誓で始まった大会。選手の皆さんは、日頃の練習の成果を出そうと懸命に泳ぎ、多くの大会記録が塗り替えられました。最後には小学校対抗リレー、種目別のリレーが行われ、熱戦が繰り広げられました。



多くの大会記録が塗り替えられました

7/1

大切なのは、性をタブー視しないこと

子どもへの性の伝え方講座

「子どもにいつどうやって性の話をしたらよいの？」

そんな親の悩みに直に向き合い、性の伝え方について理解を深める講座を開催しました。講師の藤見里紗さんからは、「親と子がコミュニケーションを取りながら、発達段階に応じて伝えていくこと」や「性はグラデーション(人によりさまざま)であること」、「性も自分の一部として大切にしていくこと」など幅広く学び、参加者からの質問や意見交換も活発に行われました。



性を伝えるのにおすすめの絵本もたくさん紹介されました

7/3

おいしいお米ができるかな

吉木小学校田植え体験

吉木小学校の5年生が田植え体験をしました。福岡県農林業総合試験場、JA筑紫青壮年部の協力のもと、福岡県のブランド米「元気つくし」を植えるものです。

最初は慣れない作業に戸惑いながらも、すぐにコツを掴み、一つ一つしっかりと苗を植えていきます。

収穫は10月ごろの予定。少しずつ大きくなる稲の成長を見届けると、何気なく食べているお米の味もまた特別に感じるかもしれませんね。



列を作って、等間隔に苗を植えていきます

7/2

ケンカもしながら絆を深めて

第7回山家通学合宿開講式

山家小学校の児童25人が1週間、山家1区公民館で寝食を共にしながら学校に通う、山家通学合宿の開講式が行われました。

地域の人たちに支えられながら、買い物、掃除、洗濯、料理などを仲間と協力して行い、合宿が終わる頃には一回り成長し、大人に近づきます。

高学年の児童からは「下級生の子から頼られるように頑張る」と、力強い決意を聞くことができました。



開講式の後には沢ガニ捕りやそうめん流しを楽しみました

地域づくりをすすめたいという願いをこめて名付けました。

【問い合わせ先】生涯学習課（市内二日市南 1-9-3）
 ☎ 092(918)3535 / FAX 092(923)0416
 電子メール k-gakushuu@city.chikushino.fukuoka.jp

中高生対象事業

ボランティアを募集しています

生涯学習課では、中学生・高校生を対象に、青少年事業のボランティアを随時募集しています。

- ◆活動内容（平成 28 年度例）
 - 下記の青少年事業の運営スタッフとして活動
 - 7月 「お絵かき&打ち水大作戦 in ちくしの」
 - 10月 生涯学習フェスティバル「パープルプラザフェスタ」
 - 1月 成人式
- ◆募集対象 中学生・高校生
- ◆申し込み方法 電話で生涯学習課まで申し込みください。（詳細はお問い合わせください）



①



②



③

【ボランティア活動のようす】

- ①お絵かき&打ち水大作戦 in ちくしの
- ②パープルプラザフェスタ
- ③成人式

申し込み・問い合わせ先

生涯学習課 生涯学習推進・青少年担当
 ☎(918)3535(代表)

青少年プラザの利用について

青少年の皆さんが利用できるフリースペースです。

- 青少年プラザのお楽しみいろいろ！
 - ・囲碁、将棋、オセロ、カルタなど館内貸し出し
 - ・季節ごとのイベント（クリスマスカード作りなど）
 - ・お楽しみ科学体験
- ◆場所 生涯学習センター 1階 北口横
- ◆時間 10時～18時（4～10月）
 ※中学生以上は校則を守り、家族の許可のもと施設開館時間内で利用
- ◆対象 20歳までの人と、幼児・小学生のつきそいとしての大人

☎生涯学習課 ☎(918)3535(代表)



ちくしの文化講座・1day 講座

発酵料理教室

～自家製塩麹を使った簡単手作りベーコン～

毎日の生活を楽しく、豊かにする発酵食品を手軽に生活の中に取り入れてみませんか？

発酵食品を手軽に毎日の食卓に取り入れる方法や、発酵食品を使った簡単な料理実習も行います。

◆日時 9月19日(火)
 10時30分～13時30分

◆場所 生涯学習センター 2階 調理室

◆メニュー（予定）

- ・ベーコンレタスバーガー
- ・ビシソワーズ
- ・ベーコンのペペロンチーノ



手作りベーコン
 (イメージ)

◆対象・定員 成人・16人

◆受講料 1,020円 ※振り込み

◆材料費 1,500円 ※当日払い

◆講師 船越 舞さん（発酵・料理研究家）

◆申し込み期限 8月14日(月)必着

◆申し込み方法 ハガキまたは生涯学習課で配布する受講申込書に、①講座名、②郵便番号、③住所、④氏名（ふりがな）、⑤年齢、⑥電話番号を記入して申し込みください。

※定員を超えた場合は抽選により決定します。

※受講者が5人未満の場合は開講をとりやめる場合があります。

腸内環境を整える
 発酵食品！
 日々の食生活に取り入れ、
 腸を元気に、
 免疫力もアップ！



申し込み先（ハガキ送付先）

〒818-0057

市内二日市南 1-9-3 生涯学習センター内
 生涯学習課「ちくしの文化講座」係

※問い合わせ ☎(918)3535(代表)

受付時間：月～金曜日9時～17時（休館日除く）



「ちくしの文化講座」の最新情報は市のホームページでも公開しています。

ちくしの文化講座

検索

「もやい」とは、地域共同体をさしてあり、地域のふれあいや仲間づくり・連帯をあらわすことばです。お互いに交流・連帯して

筑紫南コミュニティセンター図書室 はらっぱの会

「はらっぱの会」は、筑紫南コミュニティセンター図書室の運営と、おはなし会、折り紙教室、布の絵本作りなどを行う地域ボランティア団体です。

★おはなし会

参加費無料

名称	開催日	対象
はらっぱの会のおはなし会	第1 木曜日 11時～	年齢制限なし
	第2 土曜日 11時～	
	第3 火曜日 11時～	
赤ちゃんと絵本の会・まんまるのおはなし会	第3 木曜日 11時～	0歳～2歳対象
ぶっくままプチのおはなし会	第4 木曜日 11時～	年齢制限なし



★おりがみであそぼう

参加費無料

◆日時 毎週土曜日 15時～16時30分



楽しく活動中です。
気軽に遊びに来てください♪

★おはなし会と育児・栄養相談の「すこやか広場」や「おはなしリトミック」なども行っています。詳細は下記「はらっぱの会」までお問い合わせください。

筑紫南コミュニティセンター図書室

(市内原田 4-16-6)

開館時間：火曜日～土曜日
10時～17時

蔵書数：絵本などを中心に
約7,200冊
(貸し出し可)



問い合わせ先

筑紫南コミュニティセンター図書室 はらっぱの会

☎(927)1216(直通)

ホームページ：<http://blog.goo.ne.jp/minami-harappanokai>

竜岩自然の家 主催講座

野外で作ろう!旬を楽しむ健康レシピ

竜岩の自然の中で、旬の食材を使った料理を楽しみましょう!

◆日時 9月24日(日) 10時～14時

◆場所 竜岩自然の家 大根地 炊飯棟ほか

◆メニュー(予定)

- ・ミョウガごはん
- ・ナスと豚のピリ辛みそ煮
- ・トマトとオクラのおひたし
- ・杏仁豆腐

◆対象・定員 市内在住の人・20人
※小学生以下は保護者同伴

◆材料費 500円/1人

◆申し込み方法

8月1日(火)9時から受け付けます。竜岩自然の家窓口または電話にて申し込みください。
(先着順で、定員になりしだい受け付け終了)



6月に実施した「健康レシピ」講座のようす

**こうさくきょうしつ
工作教室**

鳥笛、ブンブンゴマなど、自分で作ったおもちゃで遊ぼう!(材料費要)

◆日時 毎月第1～4日曜日 10時～15時(随時)

8月の日程 8月6・13・20・27日(日)

**や ちょうかんざつ かい
野鳥観察会**

参加費
無料

四季折々の野鳥を観察に竜岩自然の家近辺を回ります。雨天時は野鳥についての学習。

◆日時 毎月第4日曜日
9時30分～12時

8月の日程 8月27日(日)



8月31日まで休所日はありません。
家族みんなで遊びに来てね!

会場・問い合わせ先

竜岩自然の家 (市内柚須原373-1)

☎(921)3455



竜岩自然の家マスコットキャラクター「竜岩ゴン左衛門」



08.01
CHIKUSHINO
2017

お知らせ information

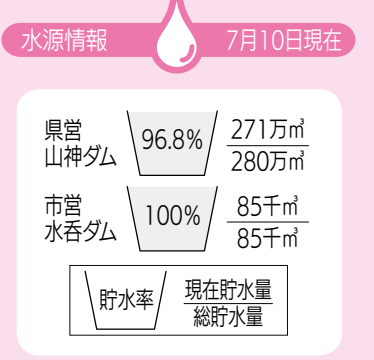
電話番号案内

市役所	(923)1111
上下水道料金総務課 料金担当	(923)7111
上下水道工務課 給排水担当	(923)7172
山口コミュニティセンター	(922)2551
筑紫コミュニティセンター	(926)2913
山家コミュニティセンター	(926)2809
御笠コミュニティセンター	(922)2601
二日市コミュニティセンター	(920)5123
二日市東コミュニティセンター	(918)5600
筑紫南コミュニティセンター	(919)8400
生涯学習センター	(918)3535
市民図書館	(928)4343
歴史博物館	(922)1911
人権文化センター	(926)4136
カミーリヤ	(920)8000
文化会館	(925)4321
グリーンヒル宝満	(926)5300
筑紫苑(火葬場)	(926)1892
社会福祉協議会	(920)8008
シルバー人材センター	(919)7755
筑紫野警察署	(929)0110
筑紫野消防署	(924)5034

人の動き 6月末日現在

人口	103,540人	(+32)
男性	49,466人	(+30)
女性	54,074人	(+2)
世帯数	44,049世帯	(+41)

()は前月比



くらし

刃物研ぎ、まな板削り

●日時 8月15日(火)、10時～15時 ●場所 筑紫野市シルバー人材センター(市内岡田、カミーリヤ南側ほほえみタウンC棟) ●料金 菜切包丁400円など(刃こぼれなど別途料金)、木製まな板550円から ●問い合わせ先 同センター ☎(019)7755

ぼしゅう

甲種防火管理新規講習会

店舗や病院など一定規模以上の人員を収容する施設の防火の責任者を養成する講習会です。
●日時 9月14日(木)・15日(金)、10時～16時50分 ※2日

間受講必須 ●場所 筑紫野太宰府消防組合消防本部 ●定員 先着70人 ●受講料 3500円(テキスト代含む) ●申込開始 8月14日 ●申し込み・問い合わせ先 筑紫野消防署 ☎(924)5035 / HP: http://www.chikutai19.jp/

于丹北京師範大学教授記念講演会

●日時 8月20日(日)、14時30分開場、15時開演 ●場所 太宰府館(太宰府市宰府) ●内容 漢字の持つ日中の相違についての講演 ●問い合わせ先 日本中国友好協会筑紫支部(森山) ☎090(979)20077

ひとり親家庭のための就業支援講習会

【医療フロント・コンシェルジュ】

●期間 9月5日(火)～27日(水)の火・水・金曜日(計全10回)、9時30分～12時 ●定員 20人 ※託児有 ●受講料 無料(教材費など5千円別途) ●申込期限 8月16日(水)まで

【日商簿記3級】 ●期間 9月14日(木)～11月14日(火)の火・木・金曜日(全24回)、18時30分～21時 ●検定日 11月19日(日)、9時 ●定員 20人 ※託児有、検定日は不可 ●受講料 無料(教材費など3千円別途) ●申込期限 8月23日(水)まで

【共通】 ●場所 クローバープラザ(春日市) ●申し込み・問い合わせ先 ひとり親サポートセンター ☎(584)3931

市民公開講座

●日時 9月9日(土)、13時30分～17時(開場13時) ※参加無

●場所 えーるびあ久留米(久留米市) ●テーマ「もっと知ろう! 肝炎・肝がん・脂肪肝」 ●内容 講座・シンポジウム・個人相談 ●定員 先着250人 ●申込期限 8月31日(木)まで ●申し込み・問い合わせ先 久留米大病院福岡県肝炎患相談支援センター ☎0942(3)7968

福祉住環境コーディネーター2級試験対策セミナー

●日時 9月25日～11月16日の月・木曜日(祝日除く)計15回、18時30分～21時 ●場所 大野城まどかびあ301会議室(大野城市) ●定員 先着35人 ●受講料 商工会員9千円、商工会員外1万7千円、テキスト代4860円 ●申込期間 8月

1日(火)～31日(木) ●試験日 11月26日(日) ●申し込み・問い合わせ先 筑紫野市商工会 ☎(922)2361

ふくおか子育てマイスター認定研修会

●日程 9月26日(火)、10月3日(火)・4日(水)・11日(水)・13日(金)・19日(木)・26日(木) ●場所 クローバープラザ(春日市) ●対象者 60歳以上の子育て支援活動に関心を持つ人 ●受講料 無料 ●申し込み・問い合わせ先 福岡県70歳現役応援センター内「ふくおか子育てマイスター」コーナー ☎(481)1312 / HP: http://fukuoka-kosodate.com/

福祉のじつと就職フェア

- 日時 8月5日(土)、11時～16時
- 場所 クローバープラザ(春日市)
- 内容 就活応援セミナー、就職面談会、福祉関係資格・求職相談
- 問い合わせ先 福岡県社会福祉協議会 ☎(584)3310

自然ふれあい観察会 in 那珂川

- 日時 9月16日(土)、9時～12時30分
- 場所 県営五ヶ山ダム湖内ビオトープ
- 集合場所 那珂川町役場駐車場
- 参加費 無料
- 定員 先着30人(小学生以下は保護者同伴)

週末証明書交付サービス

市民課週末窓口証明書交付サービス

- ◆開設日 第2・第4土曜日(8月12日、26日)
- ◆開設時間 9時～12時
- ◆取扱業務

【証明書の発行】住民票の写し、印鑑登録証明書、戸籍に関する証明書、住民票記載事項証明書、住民票コード通知票、住所の表示の変更による証明書

【印鑑の登録業務】新規登録、再

- 申込期間 8月7日(月)～10日(木)
- 申込方法 参加希望者全員の氏名・年齢・住所・電話番号を添えて電話、FAX、電子メールで申し込み
- 申し込み・問い合わせ先 筑紫保健福祉環境事務所地域環境課 ☎(513)5611 / FAX(513)5586 / 電子メール chikushi-he@pref.kuoka.lg.jp

ボランティア養成講座

- 日時 9月8日(金)、10時～12時(受付9時40分)
- 内容 校内見学、講習(障害に対する理解と関わり方など)
- 対象 地域の人、特別支援教育に関心のある大学生、専門学校生

登録、廃止などの申請

筑紫出張所日曜日証明書交付サービス

- ◆開設日 毎週日曜日(8月は6日、13日、20日、27日)
- ◆開設時間 9時～12時
- ◆取扱業務

住民票の写しおよび印鑑登録証明書の発行
※筑紫出張所以外の出張所では、日曜日の証明書交付サービスは行っていません。

女性・若者創業意欲喚起プロジェクト 起業セミナー

～これだけは知っておきたい会計の話 創業者編～

創業者や創業予定者にとって大きな不安の一つが経理や会計に関する知識の不足です。そのため、多くの方が税理士任せになっているのが実情です。セミナーでは、日常業務を行うために最低限必要な基本的な知識をわかりやすく解説します。

- 日時 8月19日(土)、10時～12時
- 定員 先着20人
- 申込期限 8月14日(月)まで
- 参加費 無料
- 場所・申し込み・問い合わせ先 クリエイション・コア福岡(市内上古賀3-2-16) ☎(929)2218

- 申込方法 8月25日(金)までに電話またはFAXで申し込み
- 場所・申し込み・問い合わせ先 県立太宰府特別支援学校(太宰府市) ☎(924)5055 / FAX(924)5089

労働安全衛生法に基づく健康診断

- 日時 10月16日(月)～19日(木)、10月30日(月)～11月2日(木)の8日間、8時～11時30分、13時～15時30分 ※午後実施は10月30日(月)～11月1日(水)のみ
- 場所 筑紫野市商工会館
- 対象 市内で事業を営んでいる事業主とその従業員(※申し込みは事業主が行う)

- 費用▽商工会員・2千円▽非会員・4千円 ※別途費用による追加オプションあり
- 申込期限 8月31日(木)まで
- 申し込み・問い合わせ先 筑紫野市商工会 ☎(922)2361

子育て講演会

- 日時 9月1日(金)・8日(金)・15日(金)、10時～11時30分
- 場所 筑紫野市シルバー人材センター2階研修室(市内岡田、カミリーヤ南側ほへえみタウンC棟)
- 内容 ①子育て親育ち、②もつと触れ合おう、③ベビーマッサージ
- 定員 先着10人
- 材料費 8

- 対象 妊娠中の人、満1歳までの保護者
- 申込期限 8月25日(金)まで
- 申し込み・問い合わせ先 同センター ☎(919)7755

市民ボウリング大会

- 日時 8月27日(日)、10時集合、10時30分開始
- 場所 太宰府Jボウル
- 種目 個人戦3ゲーム
- 参加資格 市民、市内に勤務する人、協会会員
- 参加費 一般・会員2千円、高校生以下1千円
- 定員 先着100人程度
- 申込期限 8月27日(日)当日まで
- 申し込み・問い合わせ先 筑紫野市ボウリング協会 ☎(922)2795

テニストーナメントBC級ダブルス大会

- 日時 8月27日(日)、9時～(受付8時30分) ※雨天中止
- 場所 山家スポーツ公園
- 種目・定員 ▽一般男子ダブルス24組 ▽一般女子ダブルス18組
- 参加費(当日持参) 1組4千円(協会加盟員2千円)
- 申込期限 8月14日(月)まで
- 申し込み・問い合わせ先 筑紫野市テニス協会 ☎(923)8190 ※火曜日定休

筑慈苑施設組合職員採用試験

筑紫野市、春日市、大野城市、太宰府市および朝倉郡筑前町の4市1町で共同設置する火葬場(筑慈苑)を管理運営している筑慈苑施設組合では、平成30年4月1日から正規事務職員を任用するため、次のとおり採用試験を実施します。

- 一次試験日 9月17日(日)
- 試験会場 西南学院大学(福岡市早良区西新6-2-92)
- 採用人員 一般事務1人
- 受験資格 昭和62年4月2日～平成12年4月1日生まれの人
- 受験できない人 地方公務員法第16条に該当する人
- 試験案内(申込書)の入手方法
 - ① 組合事務局に直接取りに行く
 - ② ホームページからダウンロード
 - ③ 郵送で請求(封筒の表に「申込書請求」と朱書きし、140円切手を貼った宛先明記の返信用封筒(A4サイズ)を同封して組合事務局に請求してください。)
- ※ 市役所では申込書の配付は行っていません。
- 受付期限 8月21日(月)まで(月～金曜日の8時30分～17時)
- 合格者の発表 10月上旬(予定)
- 申し込み・問い合わせ先 筑慈苑施設組合事務局
〒818-0003 市内大字山家3745-1 ☎(926)3433 ※詳しくはホームページをご覧ください。
<http://chikujien.sakura.ne.jp>

平成29年度

筑紫野太宰府消防組合 職員(消防吏員)採用試験

- 試験日 10月15日(日)
- 受付期間 7月25日(火)～9月5日(火)
※ 土・日曜日、祝日は除く
- 受付時間 8時30分～17時
- 職種・受験資格
 - ▽ 消防職A 平成8年4月2日～平成12年4月1日
生まれの人
 - ▽ 消防職B 平成5年4月2日～平成8年4月1日
生まれの人
- 採用人員 消防職A・Bあわせて6人程度
- 受験できない人 日本国籍を有しない人、地方公務員法第16条に該当する人
- 試験科目 筆記試験・体力検査・作文試験・身体検査・面接試験
- 募集要領配布場所 筑紫野太宰府消防本部、筑紫野消防署、筑紫野消防署南出張所、太宰府消防署、太宰府消防署東出張所
- 問い合わせ先
筑紫野太宰府消防組合消防本部
総務課総務企画係 ☎(924)5417

若年層の自殺予防講演会

- 日時 8月21日(月)、14時～16時(受付13時30分)
- 場所 筑紫総合庁舎(大野城市)
- 内容 北九州市の自殺予防教育の取り組みについて
- 対象者 教職員、養護教諭、相談員、子どもなどの保護者、関心のある人
- 定員 先着70人
- 申込期限 8月14日(月)まで
- 申し込み・問い合わせ先 筑紫保健福祉環境事務所健康増進課 ☎(513)5585

創作折り紙教室

- 大人向けの楽しい教室です。集中力トレーニングと脳の活性化に参加しませんか。
- 日時 9月5日、12日、19日、26日(毎週火曜日)、10時～12時
- 場所 シルバー人材センター(市内岡田、カミリーヤ南側ほほえみタウンC棟)
- 参加費 1000円
- 定員 先着10人
- 持参するもの 市販の折り紙
- 申し込み・問い合わせ先 同センター ☎(919)7755

パソコン無料体験

- 日時 8月30日(水)、9時30分～11時30分
- 場所 筑紫野市シルバー人材センターOA研修室(市内岡田、カミリーヤ南

側ほほえみタウンC棟) ● 内容 ウィンドウズ10でできること、インターネット・メール体験など

- 定員 先着12人 ※ 4人以下の場合教室を中止します
- 申し込み・問い合わせ先 同センター ☎(919)7755

シルバー人材センター 入会説明会

- 日時 8月9日(水)、9時から1時間30分程度 ※ 入会受付は翌週水曜日、9時から2時間程度
- 場所 筑紫野市シルバー人材センター人材センター2階研修室(市内岡田、カミリーヤ南側ほほえみタウンC棟)
- 問い合わせ先 同センター ☎(919)7755

そとだん(無料)

無料法律相談所

- 日時 8月17日(木)、13時～16時(1人30分程度)
- 場所 福岡法務局筑紫支局1階相談室
- 相談担当 弁護士 ● 相談受付 電話による予約制(先着6人) ※ 資力基準を満たす人が対象のため、予約の際に収入などをお尋ねします。
- 申し込み・問い合わせ先 法テラス福岡 ☎050(338)5502

母子健康手帳交付会

● **場所・日程(火曜日)** ▽カミーリヤ2階視聴覚室 8月1・8・15・22日 ● **時間** 9時50分～10時30分(※受付 9時30分～9時45分) ● **持参品** 妊娠届出書(交付会場にもあります)、筆記用具、本人確認に必要なもの(妊娠届出書裏面参照) ● **内容** 母子健康手帳の交付と説明、市の保健事業紹介、講話など
 ※妊娠届出書にマイナンバーの記載と本人確認が必要です。※妊婦本人への交付が原則です。都合の悪い人や本人の来館が困難な場合はお問い合わせください。

乳幼児健康診査

※対象者には個人通知します。転入したばかりで通知が届いていない人は、お問い合わせください。

4カ月児・10カ月児・1歳6カ月児の健康診査

● **受け方** 健診票が届いたら、通知文に記載の指定医療機関へ予約し、受診する ● **持参品** 母子健康手帳、健診票

3歳児健康診査 ※受診は誕生日の翌月です

● **日時** 8月3日(木)・17日(木)の13時～14時
 ※対象人数の都合で月2回に分けて開催
 ● **場所** カミーリヤ
 ● **持参品** 母子健康手帳、健診票、尿

離乳食教室

● **開催日時** 8月25日(金)、10時～11時30分 ● **定員** 20組 ● **対象者** 離乳食を始めようとしている赤ちゃん(生後4カ月～7カ月頃)とその家族 ● **内容** 離乳食の講話と調理の見学、試食 ● **場所** カミーリヤ 2階和室 ● **参加費** 100円 ● **持参品** 母子健康手帳、筆記用具、スプーン ※「抱っこひも」があると、見学の際に便利です ● **申込方法** 電話または市ホームページから申し込みください。市ホームページ→分類から探す(健康・子育て・福祉)→赤ちゃん→離乳食教室 ● **受付開始** 8月1日(火)、9時～ ※きょうだい児が参加の場合は申込時に要連絡。(託児はありません)



成人歯科検診

● **対象者** 筑紫野市民で、平成30年4月1日時点の年齢が16歳～40歳、50歳、60歳、70歳の人または妊娠中の人 ● **受診期間** 平成30年3月31日まで(妊婦は妊娠期間中) ※期間中1回のみ ● **持参品** 保険証や免許証などの本人を確認できる証明書(妊娠中の方は、母子健康手帳も持参) ● **料金** 無料 ※歯科検診の実施機関は、市健康カレンダーをご覧ください

申し込み・問い合わせ先 健康推進課
 ☎(920)8611 / FAX(926)6006
 8月21日(月)はカミーリヤ休館

● **定例人権(悩みごと)相談所**
 ● **日時** 8月9日(水)、10時～15時 ※予約不要 ● **場所** 市役所第12会議室(第一別館1階) ※近隣での開催は、8月1日(火)春日市役所、3日(木)大野城市総合福祉センター ● **相談担当** 人権擁護委員 ● **相談内容** いじめ・差別・虐待・近隣や家庭内のもめごとなどの人権問題 ※福岡法務局筑紫支局では、職員が毎日(土・日曜日、祝日除く)、人権擁護委員が月・水・金曜日に相談を受けています。全国共通人権相談ダイヤル ☎0570(003)110

紫支局 ☎(922)2881
**介護を考える家族の会に
 よる認知症・介護相談**
 認知症に関する疑問や介護の仕方、本人への接し方、また介護負担の悩みなど、一緒に分かち合い、再び元気が出せるようお気軽にご相談ください。(予約不要)
 ● **日時** 8月18日(金)、10時～15時(毎月第3金曜日に開催予定) ● **相談方法** 面談 ● **場所** 市役所第一別館1階第12会議室 ● **問い合わせ先** 高齢者支援課

ひとり親家庭のための出張就業相談会
 ひとり親サポートセンターでは、ひとり親家庭を対象にハローワークと連携して就業支援事業を実施しています。出張就業相談会を開催しますので、ぜひご参加ください。
 ● **日時** 8月8日(火)・22日(火) 10時～15時 ※要予約 ● **場所** 市役所第2会議室 ● **対象** 市内在住のひとり親家庭の父または母 ● **申し込み・問い合わせ先** 同センター ☎(584)3931

小児救急電話相談

☎#8000

19時～翌朝7時
 休日・夜間の急な子どもの病気の対処に迷ったときの電話相談です。携帯電話からも可。

歯科休日急患診療

診療時間は9時～16時

休日急患歯科診療所 春日市 (571)0118
 ※全ての日曜日・祝日・お盆・年末年始の歯科急患に対応しています。

緊急漏水時の水道当番業者

● **水道当番業者(8月前半)**

日程	業者名	電話番号
8月1日～8月6日	(有)馬場崎設備	(924)1672
8月7日～8月13日	(株)朝日プラント	(924)1536
8月14日	(株)帆足設備	(922)6382

● **問い合わせ先** 上下水道工務課 ☎(923)7112

子育て情報

■子育て支援センター ☎(922)7287 ■ファミリー・サポート・センターちくしの ☎(921)1396 ■つどいの広場「つくしのこ」 ☎(408)7776

ファミサポ^{がくしゅうかい}学習会

「子どもの成長は足^{あし}で決まる^き」

健康で元気な子どもに育ってほしいとだれもが願っています。あなたも子どもの「育ち」に必要な知識や情報を学んでみませんか。

ファミリー・サポート・センター(ファミサポ)では、子どもの遊びや心理・健康などについて、学習会を開催しています。ファミサポの会員以外の人でも参加できます。

- 日時 8月30日(水)、10時～12時(受付9時45分～)
- 場所 生涯学習センター学習室5
- 講師 柴田 英俊さん
- 申込方法 ファミサポに電話またはFAXでお申し込みください。

※子ども同伴では受講できません。託児(無料)の利用を早めに申し込んでください。

- 問い合わせ先
ファミリー・サポート・センターちくしの
☎・FAX(921)1396(平日9時～18時)

あそびの^{ひろば}広場

「親子^{おやこ}ストレッチ」

日ごろの育児で疲れが溜まっていませんか。親子ストレッチは心地良い動きで、身体と心の疲れをほぐしてくれます。

親子で楽しく体を動かし、暑い夏を乗り切りましょう!動きやすい服装でご参加ください。(参加無料)

- 日時 8月31日(木)、10時～11時(受付 9時45分～)
- 場所 カミーリヤ 多目的ホール
- 講師 藤山 しのぶさん
- 対象 市内在住の0歳～就学前の子どもとその保護者
- 定員 先着40組
- 持ってくる物 名札、お茶
- 申込方法 電話で「①保護者氏名、②子どもの氏名・年齢、③連絡先」をお知らせください。
- 申込期間 8月15日(火)～8月22日(火)
- 申し込み・問い合わせ先
子育て支援センター☎(922)7287
(平日8時30分～17時)

8月14日(月)

- 内 福岡徳洲会病院 春日市 ☎(573)6622
- 外 福岡徳洲会病院 春日市 ☎(573)6622
- 産 牛島産婦人科医院 太宰府市 ☎(921)2511
- 小 福岡徳洲会病院 春日市 ☎(573)6622

内科と外科、小児科の平日夜間当番医は、市役所・消防署に問合せください。

8月の納税と納付

市・県民税	第2期
国民健康保険税	第3期
介護保険料	第3期
後期高齢者医療保険料	第2期

休日の当番医

診療時間は9時～17時
(小児科は9時～23時)

- 病院などの都合で変更されることがありますので、市役所または消防署☎(924)5034で事前に確認してください。

8月6日(日)

- 内 鶴田内科医院 太宰府市 ☎(925)5918
- 外 こが整形外科クリニック 太宰府市 ☎(925)2929
- 産 吉川レディースクリニック 二日市北 ☎(918)8522
- 小 福岡徳洲会病院 春日市 ☎(573)6622

8月11日(金)

- 内 久富内科医院 大野城市 ☎(589)2801
- 外 なかむら整形外科 原田 ☎(926)9300
- 産 永川産婦人科医院 紫 ☎(922)3164
- 小 福岡大学筑紫病院 俗明院 ☎(921)1011

8月13日(日)

- 内 済生会二日市病院 湯町 ☎(923)1551
- 外 済生会二日市病院 湯町 ☎(923)1551
- 産 西尾産婦人科 紫 ☎(928)1103
- 小 福岡徳洲会病院 春日市 ☎(573)6622



8月

生まれ

お誕生日 おめでとう!



にし けんし
西 健志ちゃん
(8月11日生まれ) 筑紫

1歳



祝1歳おめでとう♪ニコニコ笑顔のけんしくん、お兄ちゃんと仲良くね。みんな大好きだよ♡

いりぐち はやと
入口 颯斗ちゃん
(8月4日生まれ) 山家

1歳



1歳お誕生日おめでとう♡いつもニコニコ笑顔の颯斗♡お姉ちゃんと仲良く元気に育ってね♡

いまむら あおと
今村 碧斗ちゃん
(8月1日生まれ) 針摺中央

1歳



祝1歳★パパもママもタルトもあなたが大好きです♡毎年、夏には碧い海に泳ぎに行こうね♪

かわはら れい
川原 怜ちゃん
(8月16日生まれ) 岡田

1歳



いつもニコニコかわいい怜ちゃん、初めてのお誕生日おめでとう♡大きく元気に育ってね♪

まつの はやと
松野 隼士ちゃん
(8月28日生まれ) 紫

1歳



いつもパパとママを笑顔にしてくれてありがとう♪これからも元気に大きくなってね!

たかはし
高橋 ほのちゃん
(8月31日生まれ) 針摺東

1歳



いつもニコニコほのちゃん♪1歳おめでとう♡これからもねーねと仲良く大きくなあれ★

たてやま けんせい
立山 絢誠ちゃん
(8月3日生まれ) 永岡

2歳



けんちゃんおめでとう♪泣き顔も笑い顔もぜんぶ大好きだよ♡すくすく大きくなあれ!!

かとう あらた
加藤 新ちゃん
(8月30日生まれ) 俗明院

2歳



新、2歳のお誕生日おめでとう♡これからも沢山のことを経験して元気いっぱい成長してね。

たなか
田中 ひなのちゃん
(8月12日生まれ) 紫

2歳



ひなちゃん、2歳のお誕生日おめでとう!これからもすくすく大きくなっていてね♪

おかもと みつる
岡本 光琉ちゃん
(8月8日生まれ) 美しが丘北

2歳



お誕生日おめでとう♪これから笑顔の素敵なみつくんでいてね♡お兄ちゃん頑張れー♪

ひさだ れな
久田 怜愛ちゃん
(8月25日生まれ) 筑紫駅前通

3歳



3歳おめでとう♡毎日元気一杯でわんぱくな怜愛♡皆でこれからも思い出作ろうね♡

つじ たかし
辻 貴史ちゃん
(8月26日生まれ) 二日市南

3歳



心優しい貴史はみんなの人気者。君が生まれてきてくれてママは幸せです。まっすぐ育ってね

●このコーナーの申込方法 ★コーナー名、子どもの名前(漢字、ふりがな)、誕生日(年月日)、保護者氏名、住所、電話番号を記載して申し込みください。★定員24人(各号12人、超えた場合は抽選)※電話では受付していません。★11月生まれは、8月1日(火)~20日(日)に受け付けます。

★申込先 □電子メール hishokouhou@city.chikushino.fukuoka.jp □FAX(923)5391 □郵送 〒818-8686(住所記入不要) 筑紫野市役所秘書広報課あて ★3歳まで ※申込時には、写真・コメントの添付は不要です。

子育てのひろば



No.249

食を育てる

生活の中で欠かすことのできないのが「食」。その基礎は、乳幼児期に形成されます。食事を与えるだけでなく、食に対する気持ちを育ててあげましょう。

●0歳からの「おいしーね」
お腹を満たす心地良さを味わうことは、赤ちゃんの時から大切です。授乳の時でも「お腹が空いていたのね」など優しく声を掛け、体への栄養だけでなく愛情も注ぐようにしてあげましょう。

●作るのって楽しいね
親子で野菜の栽培や料理をして食べるまでの時間を楽しみましょう。五感も育ち、食に対する興味を持ち、意欲的に食べようとするようになりますよ。

●楽しく食事をしよう
「いい匂いだね」「かむと音がするね」など会話をし、一緒に食べる楽しさを感じられるようにしましょう。

●感謝の気持ちを伝えよう
動物や魚、野菜などの命をもらい食事ができることを伝え、「いただきます」「ごちそうさま」が言えるように、大人がお手本を見せていきましょう。

●問い合わせ先 子育て支援センター ☎(922)7287 (平日8時30分~17時)



7月5日からの大雨による災害により 被災した方々への義援金を受け付けています

7月5日からの大雨による災害により、多くの方々が被害に遭われています。被災された皆様には、心からお見舞い申し上げます。

市では、被災された方々を支援するための義援金を受け付けています。寄せられた義援金は、日本赤十字社を通じて被災地に届けられます。皆様のご協力をお願いします。



- 受付期間 8月31日まで。時間は各施設の開館時間に準じます。※期間は延長することがあります。
- 募金箱設置場所(16カ所)
 - ・ 市役所総合案内
 - ・ 市役所生活福祉課
 - ・ 生涯学習センター
 - ・ カミリーヤ
 - ・ 上下水道庁舎(JR二日市駅前)
 - ・ 市民図書館
 - ・ 勤労青少年ホーム
 - ・ 農業者トレーニングセンター
 - ・ 筑紫野市文化会館
 - ・ 各コミュニティセンター(二日市、二日市東、山口、御笠、山家、筑紫、筑紫南)
- 税控除について

義援金が2000円を超えた額が税控除の対象となります。領収証が必要な場合は、募金前に各施設の窓口へお申し出ください。
- 問い合わせ先 生活福祉課

- お盆のごみ収集休み 8月13日(日)夜の持ち出しから8月15日(火)夜の持ち出しまで
- し尿・浄化槽汚泥収集の休み 地域によって異なります。13ページをご確認ください。
- クリーンヒル宝満の休み 8月13日(日)～8月15日(火) ● 問い合わせ先 環境課 ☎(923)1111
- 犬・猫の引き取りの休止日 8月10日(木) ※引取日は毎週木曜日。飼い主からの事前連絡が必要です。
 - 問い合わせ先 筑紫保健福祉環境事務所保健衛生課 ☎(513)5599

