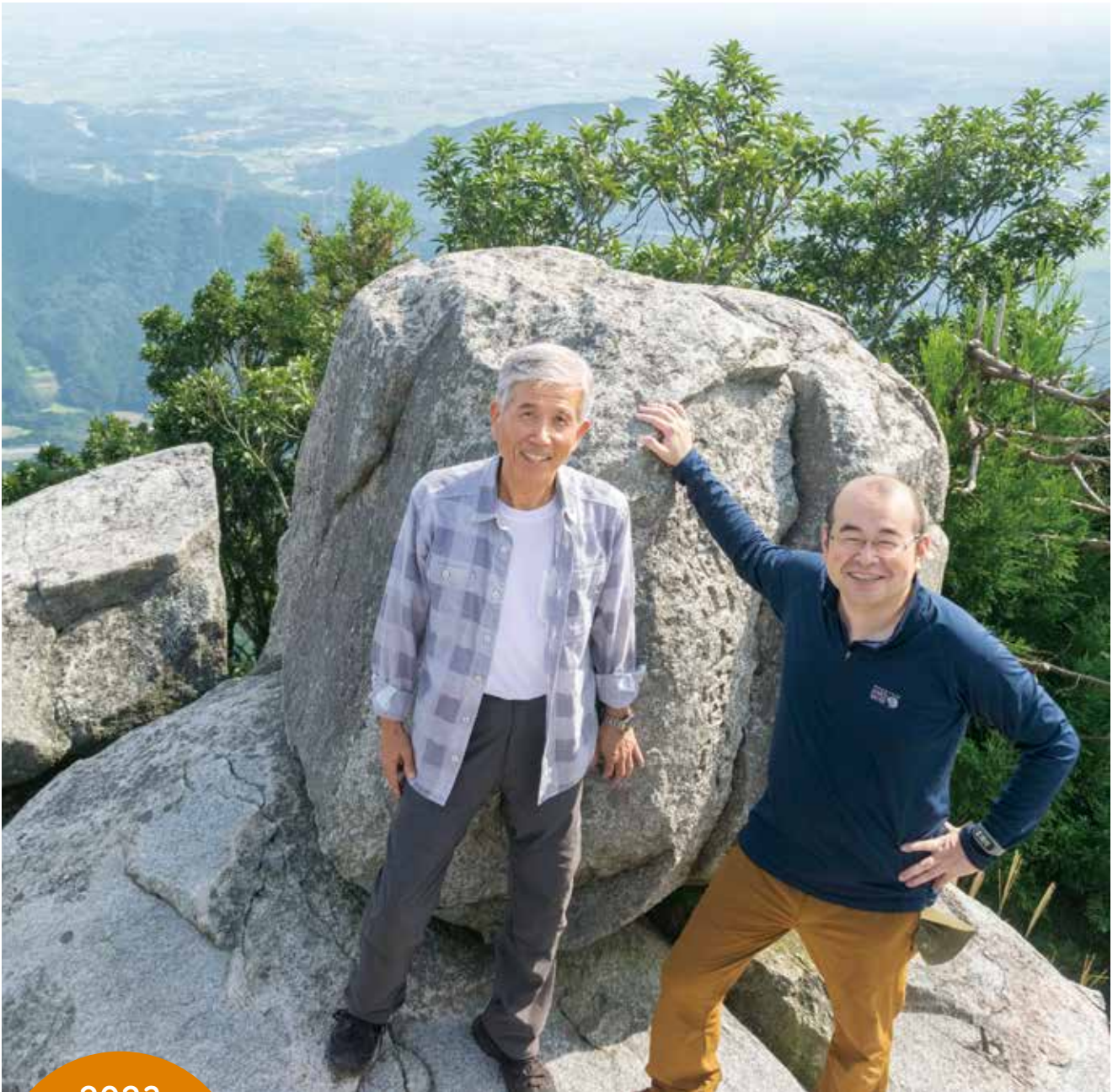


元気な筑紫野市を発信する情報誌

# 広報 ちくしの

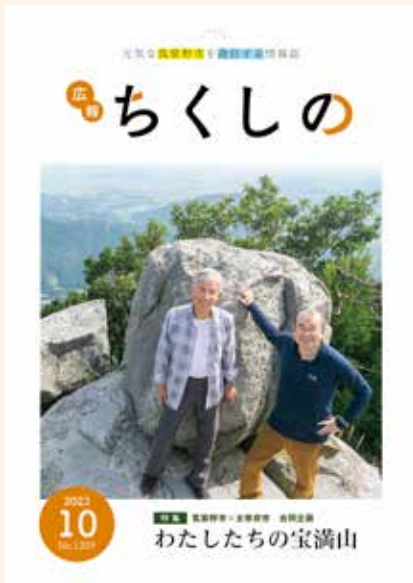


2023  
**10**  
No.1209

特集 筑紫野市×太宰府市 合同企画

## わたしたちの宝満山

今月の表紙



標高829メートル。宝満山の山頂で、筑紫野市の平井 一三市長(左)と太宰府市の楠田 大蔵市長(右)とのツーショット。

今月号の表紙と特集は、筑紫野市・太宰府市で連携して作成しました。詳しくは、4ページからの特集をご覧ください。

人の動き (8月末日現在)

人口	106,604人	(+12)
男性	51,024人	(+25)
女性	55,580人	(-13)
世帯数	47,908世帯	(+25)

※( ) は前月比

8月の交通事故

市内の人身事故のみ

- ・発生件数 30件 (251件)
- ・死者数 0人 (1人)
- ・負傷者数 42人 (330人)

死者・負傷者訳の主なもの

- ・自転車 4件 (36件)
- ・高齢者 11件 (88件)  
(65歳以上)



飲酒運転事故件数

1件 (1件)

※( ) 内は1月からの累計

元気な筑紫野市を発信する情報誌

広報 ちくしの

CONTENTS

2023年10月1日発行

- 3 ちくしのびと
- <特集>
- 4-7 わたしたちの宝満山
- 8 新型コロナワクチン最新情報
- 9-11 NEWS PICK UP
- 12-18 市役所からのお知らせ
- 19 こんにちは健康運動指導士です
- 20 図書館くらぶ
- 21 ちくしの人形劇まつり
- 22-23 もやい
- 24 コミュニティのチカラ
- 25 TUNAGU II
- 26-27 ちくしのクリップ
- 29-33 お知らせコーナー
- 34 子育て情報/子育てのひろば
- 35 お誕生日おめでとう!

市ホームページの記事ID検索で情報をより詳しく!

IDのついた記事は、市ホームページ上部の「記事ID検索」へ番号を入力することで、より詳細なページや関連情報のページを表示できます。

スマートフォンの場合は、「検索・補助機能」から「記事ID検索」に入力してください。



# ちくしのびと

chikushinobito<sup>®</sup>

今輝いている、人・団体を取り上げる「ちくしのびと」。  
今回は、女子ソフトボールU15日本代表に選抜された  
ルーウィス 梨々亜さん取材しました。

## 強豪国、日本

平成28年と令和2年のオリンピックで、2大会連続で金メダルを獲得した日本女子ソフトボール。世界ランキングを見ても、公表が始まった平成28年以降日本は常に2位以上に位置しています(※世界野球ソフトボール連盟から)。

そんな強豪国日本の次の世代を担うべく、世界を相手に活躍しているちくしのびとがいます。筑山中学校3年生のルーウィス 梨々亜さん。打撃を得意とし、そのバツティングセンスは同世代のなかでも頭一つ抜けた存在です。中学生

から始めたソフトボールで、2年連続で福岡県選抜チームに選ばれました。現在は全国選抜を勝ち抜き、女子ソフトボールU15日本代表の一人として世界各国のチームとのぎを削っています。

## 始まりはドッチボール

ルーウィスさんがソフトボールを始めるきっかけは、小学1年生のころのドッチボールでの体験です。男の子にボールを当てられ、当てる返そうとしても当て返すことができず嫌いなルーウィスさんは「どうし

ても当て返してやりたい」と、ボールを投げる力をも身につけるために当時、祖父が監督をしていた野球チーム(筑紫ビッキーズ)に入りました。「筑紫ビッキーズでは、技術面だけでなく、練習中や試合中に常に考えてプレーに臨む姿勢が身につきました」と思い返します。その後、福岡レッドドリームズに入部し、よりレベルの高い経験を積んできました。

## 日本代表としての経験

「世界の強豪との試合経験で得たものは多かったです」と話すルーウィスさん。その中で特に覚えているのが、「他国選手の力強さ」と「アウエーの恐さ」でした。

「相手の選手が打ったボールが外野まで転がり、キャッチしたときに衝撃を受けました。それまで経験したことのないボールの勢いや重みを感じたんです。世界で戦うために、私もそれ以上にボールを力強く打てるようにならなければ、と思います」と他国の選手との力の差を実感しました。

また、「会場のほとんどが相手チームの応援で埋め尽くされた試合を経験したとき、アウエーの恐さを知りました。その時に、どんな状況でも落ち着いて自分らしいプレーを行う精神力が必要だと感じ



▲メキシコ戦でヒットを打つルーウィスさん

ました」と、精神面での成長の必要性も感じたそうです。

## 考えるって楽しい

「ソフトボールは、1球1球の駆け引きが面白いんです。考えて行動することで結果が変わってくるし、結果がイメージと違っても次へと生かすことができます」と話すルーウィスさん。

10月21日から東京都で女子U15ワールドカップが行われます。ルーウィスさんがU15として出場する最後の試合です。「優勝を目指し、個人としても結果を残します」と大会にかける思いを語ってくれました。

人一倍負けず嫌いで、考えることを楽しむ少女が、今後どのような「答え」を見せてくれるのか楽しみです。



## Profile

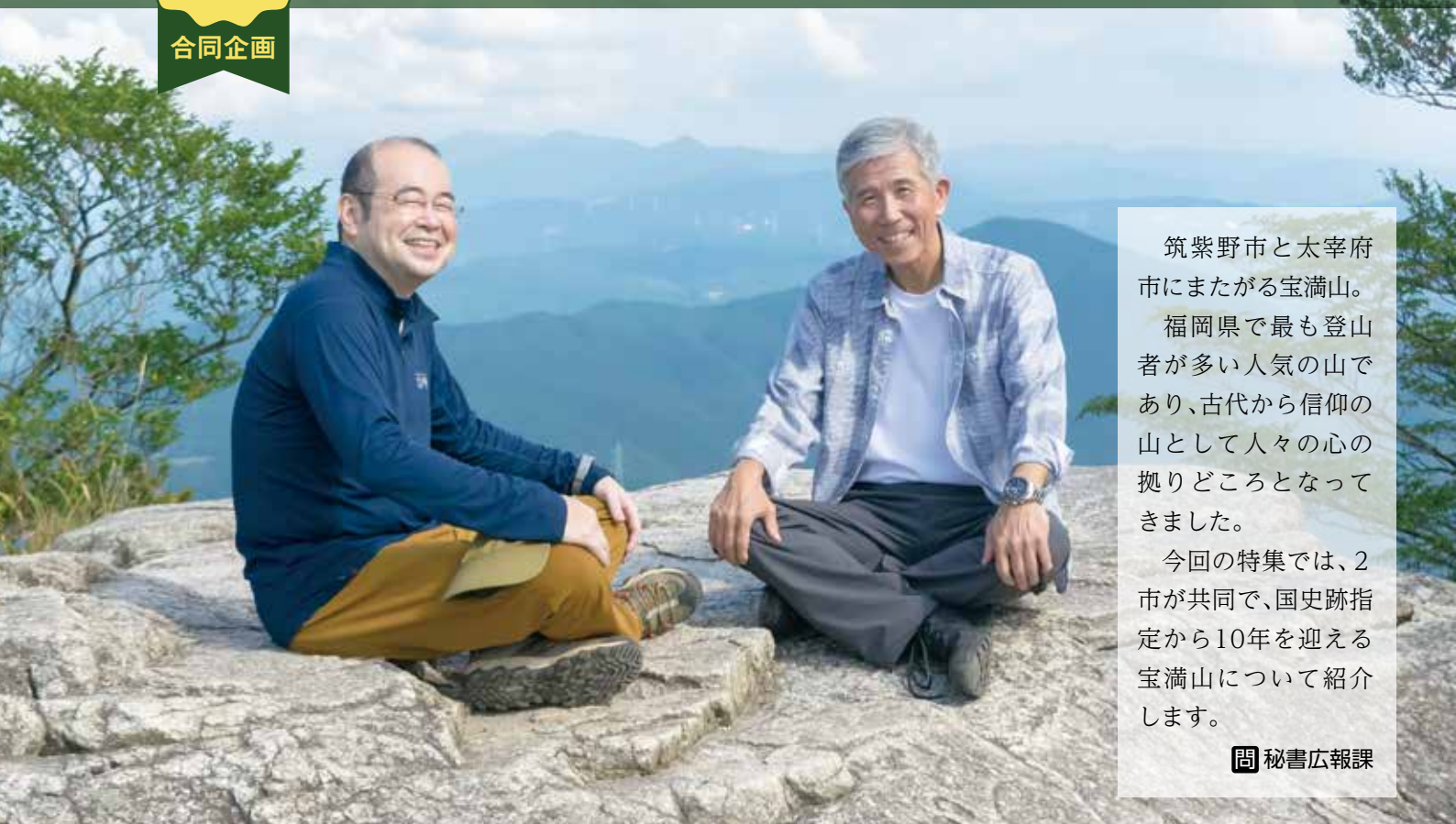
平成21年生まれ。右投げ右打ち。ポジションはキャッチャー・レフト。小学1年生から野球を習い始め、中学校からソフトボールを始める。現在は福岡で活動する中学生女子ソフトボールチーム、福岡レッドドリームズに所属。

好きな食べ物はチーズ料理、ハンバーガーやフライドポテトなどのファストフード。

かんが 考えて、たの 楽しんで、か 勝ちにこだわる。

## 女子ソフトボールU15 日本代表 ルーウィス 梨々亜 さん

# わたしたちの宝満山



筑紫野市と太宰府市にまたがる宝満山。

福岡県で最も登山者が多い人気の山であり、古代から信仰の山として人々の心の拠りどころとなってきました。

今回の特集では、2市が共同で、国史跡指定から10年を迎える宝満山について紹介します。

問 秘書広報課

## 市長山頂対談

筑紫野市長 平井一三  
太宰府市長 楠田大蔵

の貴重な歴史や文化を多くの人と共有していきたいですね。

**平井市長（以下「平」）**・私は妻と結婚前に登って以来、約40年ぶりの登山でしたが、さすが修験の山、きつかったですね。

**楠田市長（以下「楠」）**・二日市小学校の遠足で登ってきつかった思い出がありますが、大人になってもきつかった。あらためて、山頂をめざすヒキガエルのすごさを感じます。

**平**・本当ですね。実際に登ると、宝満山が長い時間をかけていろんな人の手で守られてきたことがわかります。

**楠**・両市で協力して策定した「史跡宝満山保存活用計画」に基づき、この山



中宮跡



百段ガンギ

**楠**・観光や駅周辺の活性化にもつながる可能性がありますね。

**平**・今回の企画にあたって、あらためて宝満山について学び、両市の取り組みを振り返り、その上で楠田市長と一緒に登ることで「わたしたちの宝満山」という想いを強くしました。

**楠**・両市の市長と一緒に山頂に立つなんて初めてのことだと思えますよ。こうしていると、いろんな連携が実現可能な気がします。相乗効果で全国にとどろく両市にしていきたいですね。



### 宝満山の麓 御笠地域の代表

やひろ ゆうじ  
八尋 雄二さん

筑紫野市農業委員、社会教育委員。御笠まちづくり協議会会長、筑紫野市コミュニティ連絡会会長として、地域コミュニティによるまちづくりに取り組む。

### 宝満山の恵みある地域で

子どもの頃、父と山芋掘りをして  
いると、土器の破片らしきものが出  
てきました。学校の先生に尋ねたこ  
ころ、古代のものではないかとのこ  
と。そんな昔からこの地域には人が  
住んでいたのかと驚きました。

先生からは、宝満山が地域の豊か  
な自然の源であり、また、古くから靈  
山として扱われていることを教わり  
ました。宝満山から流れ出るきれいな  
水は、田んぼの美味しいお米にも  
つながっている。自分だけでなく子  
どもの代までも、宝満山の恵みあふ  
れるこの地域で生活していきたい  
と、幼心に思ったものです。

ご先祖様の時代から、御笠地域に

住む人たちは同じ思いで山を見上げ  
てきたのではないのでしょうか。だか  
らこそ、宝満山に関わる地域のお祭  
りなどが今に続いているのではない  
か、と感じます。

御笠地域では、講演会や登山ルート  
整備、案内看板の設置、散策マップづ  
くり、小学生の遠足の引率や神社のお  
祭りなど、太宰府市の皆さんとも連携  
しながら宝満山を守り育てる活動に  
取り組んできました。

国史跡指定10年という節目を契機  
として、市の枠組みを超えて地域の  
連携を強め、より多くの人が宝満山  
に関心を持つきっかけをつくりたい  
と思っています。

ぜひ、一度宝満山に登って、その偉  
大さを体感してもらえれば、最高の  
喜びですね。

## インタビュー 宝満山と私

### さまざまな縁に支えられ

確実な文献史料によると、803  
年に最澄(さいちょう)が入唐の渡海  
祈願のため龍門山寺で薬師仏を彫っ  
たことが龍門山の初見となります。  
龍門山とは宝満山の古い呼び方の一  
つです。

また、考古資料としては、山頂や龍  
門岩などから古代の祭祀土器などが  
見つかっています。土器には中華思  
想において西側の外国を示す「蕃(ば  
ん)」の文字が書かれており、国家的  
な祭祀が行われていたことがうかが  
えます。

地方の山として珍しいことですが、  
古代にまで遡ることができる一級

資料が充実していることが研究者か  
ら見た魅力の一つですね。

筑紫野で生まれ、太宰府天満宮文  
化研究所に勤めることとなった私の  
最初の仕事は、宝満山の歴史を解明  
すべく資料集めをすることでした。

結婚や出産を機に研究を辞めよう  
と思ったこともあったのですが、太  
宰府天満宮司の西高辻信貞さんなど  
多くの方から励まされ続け、今に至  
ります。

宝満山は縁結びの神様ともいわれ  
ますが、さまざまな人とのご縁がつ  
ながって、半世紀余りも研究を続け  
られてきたことを考えると、不思議  
な気持ちになりますね。



### 宝満山研究の第一人者

もり ひろこ  
森 弘子さん

専門は宗教史、民俗学、文化財学。博士(人間環境学)。文部科学大臣表彰地域文化功  
労者。福岡県・筑紫野市の各文化財保護  
審議会の会長、太宰府市景観・市民遺産会  
議議長など県内市町の委員を歴任。

# 宝満山、 国史跡指定から10年

— これからも守り、伝えたい —

## 宝満山1350年の 歴史

伝承によると、宝満山での祭祀の始まりは664年のこと。山頂に八百万神を祭ったとされています。その後も役小角や最澄、高橋紹運や豊臣秀吉など、歴史に名高い人物たちとの関わりの中で、宝満山は数多くの文献史料に登場しています。

山中には神社と寺院とが共存し、中世から近世にかけては修験道の隆盛へとつながっていきます。古代から近世にかけての信仰に関する遺構が良好に保存されており、わが国を代表する山岳信仰の遺跡です。



▲明和4(1767)年の山伏の峯入りの様子を描いた『紙本著色宝満山入峯絵巻』(市指定有形文化財)の一場面

## 宝満山、 国史跡指定から10年

筑紫野市では太宰府市と共に宝満山の国史跡指定に向けて取り組み、平成25年10月17日付で国史跡として指定されました。

史跡とは、貝塚、集落跡、城跡、古墳などの遺跡のうち歴史・学術上価値の高いものとして、国や自治体によって指定されるものです。

令和2年3月には、筑紫野市・太宰府市共同で「史跡宝満山保存活用計画」を策定。積み重ねてきた人々の想いと共に、悠久の時を経た宝満山を次の世代に継承していくよう、史跡の保存と活用の取り組みを進めようとしています。

筑紫野市のどこからでも見ることができ、豊かな自然と歴史を感じられる美しい宝満山。国史跡指定10年を記念し、筑紫野市・太宰府市や地域において、さまざまなイベントを開催します。

登山で、あるいはさまざまなイベントで、その魅力に触れてみてはいかがでしょうか。



市内本道寺から見た宝満山(右)。見る角度や季節によって、その姿は大きく変わります。





## 宝満山関連イベント

宝満山史跡指定10年を記念して、さまざまなイベントが開催されます。

イベント内容	日時	場所	申し込み・問い合わせ など
筑紫野市講演会「祈りの山 宝満山」 講師／森 弘子さん (福岡県文化財保護審議会会長)	10月14日(土) 13時30分～ 15時30分	筑紫野市 生涯学習センター 3階視聴覚室	電話・窓口 10月4日(水)9時～ 定 先着100人 問 筑紫野市歴史博物館 ☎ (922) 1911
御笠まちづくり協議会 特別講演会 「宝満山、竈門神社、大宰府の歴史」 講師／西高辻 信宏さん(太宰府天満宮宮司)	10月15日(日) 14時～16時	筑紫野市 御笠コミュニティ センター	定 当日先着120人 問 御笠まちづくり協議会 ☎ (408) 6026
宝満山史跡指定10周年記念イベント ①記念講座 「未来へつなぐ宝満山の魅力再発見!」 講師／森 弘子さん(福岡県文化財保護審議会会長) 山村 信榮、高橋 学(太宰府市文化財課職員) ②3D体験 「みてみよう、さわってみよう、 太宰府市の文化財」	10月29日(日) ①10時～正午 ②13時30分～ 16時	太宰府市 文化ふれあい館	●申込方法 ①不要 ②往復ハガキ・ホームページ 9月下旬～10月17日(火) 定 ①当日先着100人 ②先着20人(3Dプリンター 出力品色塗り体験のみ) 問 太宰府市文化ふれあい館 ☎ (928) 0800
ロビー展 「宝満山から英彦山へ ～山伏が歩いた修行の道～」	～10月29日(日) 9時～16時30分	筑紫野市 歴史博物館	問 筑紫野市歴史博物館 ☎ (922) 1911
まるごと太宰府歴史展2023 「宝満山史跡指定10周年記念」特設コーナー	～11月3日(金・祝)	太宰府市 文化ふれあい館	問 太宰府市文化ふれあい館 ☎ (928) 0800
企画展「Full of Treasure Mountain」 宝満つる山、祈り満つる山	～12月3日(日) 9時～16時30分 (入館は16時まで)	太宰府天満宮 宝物殿	観覧料あり 10月9日を除く月曜休館 問 太宰府天満宮 ☎ (922) 8225

# 新型コロナワクチン最新情報

接種ができる医療機関が増えました

令和5年秋開始接種(9月20日開始)の実施に伴い、新型コロナウイルスワクチンが接種できる医療機関が増えました。

予約は、桃色の接種券を準備のうえ、電話またはインターネットで申し込みください。実施日時は変更となる場合があります。



市役所・カミリーヤでも集団接種を実施しています。実施日時は市ホームページをご確認ください。

問 新型コロナウイルスコールセンター  
0570(020)707(ナビダイヤル。平日9時～19時、土・日曜日、祝日9時～17時)

	接種場所 (所在地)	実施曜日・時間	使用する ワクチン	予約方法		備考	
				☎電話で予約	WEB予約		
12歳以上用ワクチン	青柳外科医院 (二日市南2-2-10)	火～木曜日※ 11時～12時30分 14時～16時	ファイザー	☎(922)2770		18歳から接種可能	
	飯野内科 (二日市中央4-14-23)	月～水、金曜日※ 10時～11時30分 14時～15時30分 土曜日※ 10時～12時		☎(986)3161		高校生から接種可能	
	クリニックみらい (美咲1023-2)	月～金曜日※ 10時～12時 14時～16時	モデルナ	☎(926)1100		—	
	小西第一病院 (石崎1-3-1)	月～木曜日※ 15時～16時30分	ファイザー	☎(286)6314		高校生から接種可能	
	島松内科医院 (二日市中央5-5-16)	月、水、金曜日 9時30分～12時30分 14時～16時30分		☎(403)0240		中学生から接種可能	
		火・木曜日 9時30分～12時30分 14時～15時		☎(923)6666		中学生から接種可能	
		第2、第4土曜日 9時～12時					
	杉病院 (二日市中央1-3-2)	月～土曜日※ 9時～12時 14時～17時		☎(925)8111		高校生から接種可能	
	杉村内科クリニック (二日市北2-2-1-3F)	火曜日・木曜日 11時～12時 14時30分～16時30分		☎(926)7415 音声ガイダンス後①		予約開始日未定	
	★ とい内科クリニック (光が丘4-5-3)	未定			丸山循環器科内科医院 ホームページ		18歳から接種可能
	丸山循環器科内科医院 (紫4-6-15)	月・火曜日※ 8時30分～12時 14時30分～17時30分		☎(919)7676			15歳から接種可能 10月2日から予約開始
	★ むらかみクリニック (筑紫駅前通1-21)	月・金曜日※ 14時～16時 詳細はクリニック受付に確認してください		☎(921)5001			10月2日から予約開始
よこみぞ医院 (立明寺506-5)	月～水、金曜日※ 15時～17時	☎(918)8522				—	
★ 吉川レディースクリニック (二日市北2-2-1-3F)	火、水、金、土曜日※ 15時30分～17時					—	

※この記事は令和5年9月14日時点の情報を基に作成しています。今後国からの情報により変更となる場合があります。

問 新型コロナウイルスコールセンター  
0570(020)707(ナビダイヤル。平日9時～19時、土・日曜日、祝日9時～17時)

	接種場所 (所在地)	実施曜日・時間	使用する ワクチン	予約方法	
				☎電話で予約	WEB予約
生後5歳～11歳用ワクチン 生後6カ月～4歳用ワクチン	西尾小児科医院 (湯町2-4-1)	予約の際にインターネットの予約画面または市のコールセンターでご確認ください。	ファイザー	☎市コールセンター 0570(020)707 (ナビダイヤル) 月～金曜日 9時～19時 土・日、祝日 9時～17時	
	山田小児科医院 (二日市北2-1-3)				市のホームページ 記事ID:19432
	みぞぐち小児科医院 (筑紫駅前通1-148)				

★マークはかかりつけ患者のみ ※祝日は除きます。



## 第七次筑紫野市総合計画(案)への意見を募集します

令和6年度からを計画期間とする第七次筑紫野市総合計画の策定作業を進めています。総合計画は、市の目指すまちづくりを明確にし、総合的かつ計画的に市政を運営するための最上位の計画です。

これまで、ワークショップやアンケートを実施し、市民の皆さんの意見を聴くとともに、審議会を開催して市民の代表者や有識者による審議を受けるなどして、計画の内容を検討してきました。

その内容について、より多くの皆さんから幅広い意見を聴くために、第七次筑紫野市総合計画(案)を公表し、意見を募集します。

### ●閲覧場所

▽市役所4階情報公開室

▽各コミュニティセンター

▽市ホームページ

### ●応募資格

▽市内在住、在学・在勤者

▽市内に事務所などを有する人

▽市に対して納税義務を有する人など

●意見の募集期間 10月1日(日)～31日(火)

●意見の提出方法 「氏名、住所、電話番号」を明記の上、持参、郵便、FAXまたは電子メールで提出してください。

●提出・問い合わせ先 企画政策課(企画政策担当)〒818-8686(住所記入不要)

FAX (923) 1134

✉ kikaku@city.chikushino.

fukuoka.jp

ID 30290

※匿名不可。提出された意見に対して個別の回答は行いません。

※提出された意見や個人情報には目的以外には使用しません。

## 競争入札参加資格審査申請を受け付けます

令和6・7年度に行う競争入札に参加するためには、資格の審査を受け、有資格者名簿に登録される必要があります。資格審査を希望する場合は、申請方法を確認の上、書類を提出してください。

●受付業種 ①建設工事、②測量・建設コンサルタント等業務、③物品・役務提供

●申請方法 市ホームページ「競争入札参加資格審査申請受付」で確認してください。申請書類は市ホームページからダウンロードしてください。

●受付期間 11月13日(月)～12月15日(金)

●提出方法 郵送(郵便または信書便)で提出

●競争入札参加資格の有効期間

令和6年4月1日～令和8年3月31日

ID 3020 (10月上旬ごろ公開予定)

問 財政課 契約担当



## インフルエンザ・高齢者肺炎球菌の予防接種

### 【新型コロナワクチンとの接種間隔】

インフルエンザワクチンと新型コロナワクチンとの同時接種ができません。高齢者肺炎球菌ワクチンと新型コロナワクチンは、安全性に関する十分な知見が得られていないため、同時または前後二週間で接種することはできません。

### 【インフルエンザ予防接種】

インフルエンザの初期症状は発熱やせき、倦怠(けんたい)感など、新型コロナウイルス感染症と似ています。同時流行を防ぐためにも、積極的に定期予防接種を受けましょう。

### 対

- ①接種日現在、65歳以上の人
- ②接種日時点で60歳以上65歳未満の人で予防接種診断基準を満たすと医師が判断する人(心臓、腎臓、呼吸器、免疫のいずれかの機能に、日常生活活動が極度に制限される程度の障がい有する場合※障害者手帳1級程度)

●接種期間 10月1日(日)～令和6年2月29日(木)

### ●接種回数 期間中1回

●自己負担金 1500円

なお、市民税非課税世帯・生活保護世帯は、病院で接種前に次の①～③のいずれかの提示で無料になります。接種後の提出はできません。

- ①介護保険負担限度額認定証
- ②後期高齢者医療限度額適用・標準負担額減額認定証
- ③市が発行する自己負担金免除通知書(健康推進課または国保年金課窓口で要申請)

●自己負担金免除申請時に必要なもの

- ▽住所、氏名、生年月日が確認できるもの(健康保険証など)
- ▽(対象者②のみ)身体障害者手帳の写真し、または医師の所見とサインが確認できる書類
- ※同居者以外の代理人が申請する場合は、本人の署名が必要です。
- ※国保年金課での申請の場合、10日程度かかります。

●自己負担金免除申請期間 9月25日(月)～令和6年2月29日(木)

### 【高齢者の肺炎球菌予防接種】

肺炎は、日本人の死因第5位であり、高齢になると死亡率が急激に増加します。発症・重症化を防ぐため、今まで高齢者肺炎球菌予防接種を受けたことがない人は、積極的に予防接種を受けましょう。

### 対

- ①「23価高齢者肺炎球菌ワクチン」を受けたことがない市民で、年度中に65歳以上を迎える人
- ②接種日時点で60歳以上65歳未満の人で予防接種診断基準を満たすと医師が判断する人(心臓、腎臓、呼吸器、免疫のいずれかの機能に、日常生活活動が極度に制限される程度の障がい有する場合※障害者手帳1級程度)

●接種時に必要なもの

- ▽住所、氏名、生年月日が確認できるもの(健康保険証など)
- ▽健康手帳(持っている人のみ)
- ▽高齢者肺炎球菌予防接種実施決定通知書(必ず予防接種前に申請してください)

●申請方法 健康推進課または国保

年金課の窓口で申請

●申請時に必要なもの

- ▽住所、氏名、生年月日が確認できるもの(健康保険証など)
- ▽(対象者②のみ)身体障害者手帳の写真し、または医師の所見とサインが確認できる書類
- ※同居者以外の代理人が申請する場合は、本人の署名が必要です。
- ※国保年金課での申請の場合、10日程度かかります。

●自己負担金 3000円

●市民税非課税世帯・生活保護世帯の人は無料(市民税未申告の人は、要申告)

### 【共通】

問 健康推進課(カミリーヤ内)  
(920)8611

## ● 予防接種実施医療機関

医療機関	電話番号	インフルエンザ	高齢者の肺炎球菌
青柳外科医院(二日市南)	(922)2770	○	○
飯野内科(二日市中央)	(986)3161	○	○
いでわき医院(針摺中央)	(408)1602	○	○
伊藤医院(二日市南)	(922)3303	○	○
いとう内科クリニック(原田)	(927)0195	○	○
上野脳神経外科クリニック(原田)	(927)3555	○	○
うめづ医院(原田)	(926)2011	○	○
大森医院(美しが丘北)	(926)0600	○	○
乙成内科医院(紫)	(928)8818	○	○
沓掛内科医院(桜台)	(922)1011	○	○
クリニック仁(紫)	(555)7716	○	○
黒木耳鼻咽喉科医院(二日市北)	(922)8354	○	
小西第一病院(石崎)	(923)2238	○	○
さきむら医院(二日市中央)	(925)9915	○	○
島松内科医院(二日市中央)	(922)2052	○	○
杉病院(二日市中央)	(923)6666	○	○
杉村内科クリニック(二日市北)	(925)8111	○	○
高山病院(針摺中央)	(921)4511		○
たかやま肛門・胃腸・外科クリニック(針摺西)	(925)7822	○	○
クリニックみらい(美咲)	(926)1100		○
寺本整形外科(二日市中央)	(919)5880	○	
どい内科クリニック(光が丘)	(926)7415	○	○
徳永外科医院(美しが丘南)	(926)8330	○	○
なかむら整形外科(原田)	(926)9300	○	
にしひら耳鼻咽喉科クリニック(針摺西)	(925)6333	○	
西本内科医院(原田)	(926)0021	○	○
はら脳神経外科(二日市西)	(928)8858	○	○
早瀬川医院(二日市中央)	(924)3531	○	
樋口医院(二日市中央)	(922)3076	○	○
藤井整形外科内科医院(筑前町)	(926)1417	○	○
二日市徳洲会病院(二日市中央)	(922)2531	○	○
二日市那珂川病院(二日市中央)	(923)2211	○	○
帆足医院(二日市西)	(922)2746	○	○
まじま内科循環器科(原田)	(919)8051	○	○
まるおか内科・リウマチ科クリニック(二日市南)	(921)0805	○	○
丸山循環器科内科医院(紫)	(924)3610	○	○
みぞぐち小児科医院(筑紫駅前通)	(926)8301	○	○
むらかみクリニック(筑紫駅前通)	(919)7676	○	○
安田医院(針摺西)	(922)2707	○	○
山田小児科医院(二日市北)	(922)2665		○
山本医院(美しが丘南)	(926)8333	○	○
よこみぞ医院(立明寺)	(921)5001	○	○
吉川レディースクリニック(二日市北)	(918)8522	○	
吉田泌尿器科医院(二日市西)	(921)6677	○	○
良永医院(若江)	(926)2903	○	○
わかば耳鼻咽喉科アレルギー科クリニック(原田)	(926)8854	○	○

必ず事前に実施医療機関に問い合わせください。  
市外の医療機関でも受けることができます。詳しくは健康推進課へ問い合わせください。

■料金や申込方法の記載のないものは無料または申込不要です。 ■施設の休館・休業日にご注意ください。  
 ■申込・受付などの期間で記載のないものは、土・日曜日、祝日、年末年始を除きます。

# 市役所からのお知らせ

## お知らせ

**造血細胞移植後の任意予防接種を助成します**

造血細胞移植後に任意予防接種として再接種する費用を助成します。

**対** 再接種が必要と医師に診断され、かつ再接種を受ける日に本市に住民票がある20歳未満の人

● 助成金額 予防接種にかかった費用(ただし、予防接種委託料金が上限)

※事前に認定を受ける必要があります。必ず再接種前に問い合わせてください。

問 子育て支援課

**筑紫駅西口土地区画整理事業の換地計画の縦覧**

土地区画整理法第88条第2項の規定に基づき、福岡広域都市計画事業筑紫駅西口土地区画整理事業の換地計画の縦覧を行います。

● 縦覧期間 10月1日(日)～14日(土)、8時30分～17時(土・日曜日、祝日含む)

場 問 区画整理課

**資産等報告書の審査結果**

筑紫野市政治倫理条例第4条に、報告義務者に資産等報告書の提出義務を規定しています。

提出された報告書の審査を筑紫野市政治倫理審査会に求め、意見書を受け取りましたので、その内容を掲

載します。

● 報告義務者 市長、副市長、教育長、市議会議員

【令和5年資産等報告書に関する意見書】(一部抜粋)

● 審査の経過

筑紫野市政治倫理審査会を、令和5年6月12日から7月31日までに5回開催した。

● 審査の結果

本年の資産等報告書については、その提出の遅滞はなかった。

明白な誤記、不正確な記載、その他不明な点等については確認の上、差し替え及び訂正または口頭での説明は速やかに行われた。

また、資産等報告書の記載を見る限り、虚偽と疑われる報告は見受けられなかった。

今後は、次の事項について留意の上、記載し、提出されたい。

①資産等報告書の記載誤り及び記載漏れが見受けられた。特に年金の種類につい

ての記載漏れが見受けられた。よって、報告義務者においては、資産等報告書の審査の趣旨を十分に理解した上、資産等報告書記載要領を熟読及び記入例を参照し、正確に記載すること。

②本年においては市県民税を納期限後に納付している旨の報告が見受けられた。政治倫理基準に照らし市民全体の代表として著しく品位と名誉を損なうものであるため、強く注意を促したい。

【資産等報告書および意見書の閲覧】

● 閲覧場所 市役所4階情報公開コーナー

問 総務課 総務担当

●資産等報告書(本人のみ) (単位:万円。カッコ内の数字は前年の報告書のもの)

氏名	肩書	不動産	動産	預貯金	有価証券	信託に関する権利	貸付金	借入金	給与等
平井 一三	市長	33,313 —	860 —	5,779 —	2,496 —	—	—	—	1,905 —
平嶋 義伸	副市長	1,576 (1,576)	430 (430)	1,335 (1,979)	2,839 (4,396)	900 —	—	—	1,385 (1,410)
上野 二三夫	教育長	623 (623)	250 (250)	756 (635)	—	—	698 (698)	258 (359)	1,221 (2,504)

※「給与等」は令和4年中の収入。それ以外は令和5年1月1日現在の額。「不動産」の価額は固定資産税評価額。「給与等」は給与、報酬、年金その他の収入の合計額。上表以外の報告にゴルフ会員権の口数、税などの納付状況があります。

市役所 からののお知らせ

LPガス料金高騰対策  
支援事業を実施します

LPガス料金高騰の影響を受ける市内の世帯や事業所の負担を軽減するため、10月検針分(11月請求分)のLPガス料金を3000円(税別)値引きします。10月検針分が3000円に満たない場合は、最長12月検針分まで繰り越して値引きします。手続きや申し込みは不要です。

また、9月検針分(10月請求分)のLPガス料金は、福岡県の事業により2000円(税別)値引きされます。※検針票や請求書に値引きの内容が表示されます。なお、事務処理の都合により、値引きの時期が遅れる場合があります。

対 LPガス販売事業者からLPガスの供給を受けている市内の世帯や事業所  
福岡県LPガス支援金センター



☎(600)4928(平日 9時~17時)

※市やLPガス販売事業者、LPガス協会などになりすました不審な電話・振込詐欺にご注意ください。

就学時健康診断を実施します

令和6年4月に小学校へ入学する子どもを対象に、健康診断を行います。9月中旬に対象者へ健康診断票を郵送します。当日都合が悪い場合は他校の就学時健康診断にも参加

●就学時健康診断の日程・場所

日程	実施学校
10月4日(水)	山口小学校
10月13日(金)	筑紫東小学校
10月17日(水)	二日市北小学校
10月20日(金)	原田小学校
10月24日(水)	吉木小学校
10月27日(金)	天拝小学校
11月1日(水)	筑紫小学校
11月8日(水)	阿志岐小学校
11月14日(水)	山家小学校
11月15日(水)	二日市東小学校
11月24日(金)	二日市小学校

加できます。

受付時間は学校により異なります。健康診断票に同封する文書をご確認ください。

日程などを変更する場合は、市ホームページでお知らせします。

●受付場所 各小学校体育館

対平成29年4月2日~平成30年4月1日に生まれた人

●健診科目 内科、歯科、視力測定、教育相談(希望者)  
持健康診断票(教育委員会から送付)、母子健康手帳、上履き

●問 学校教育課

第89回筑紫野市祭  
二日市温泉と天拝山観月会  
With いまいき商工農フェスタ  
10月29日(日) 12時~19時  
※少雨決行・延期なし  
場所:天拝山歴史自然公園  
内容(予定) ※花火は行いません  
●開会式 ●ステージイベント ●お茶会  
●お笑い芸人ライブ ●プロレス・プロレス教室  
美味しいグルメや市内の物産が多数出店! ☆当日11時から会場周辺が交通規制になります。公共交通機関をご利用ください。

お笑い芸人  
ブルーリバー九州プロレス  
来場  
ブルーリバー  
川原 豪介 青木 淳也  
(筑紫野市出身)

筑紫野市出身  
ばってん × ぶらぶら 選手

問「二日市温泉と天拝山観月会」実行委員会 ☎(922)2361

日 日時・期間  
場 場所  
対 対象  
内 内容  
定 定員  
料 料金  
持 持参物  
締 締切  
申 申し込み先  
問 問い合わせ先  
☎ 電話番号  
FAX ファックス番号  
✉ 電子メール  
HP ホームページ  
ID 市ホームページの記事ID

- 料金や申込方法の記載のないものは無料または申込不要です。 ■施設の休館・休業日にご注意ください。
- 申込・受付などの期間で記載のないものは、土・日曜日、祝日、年末年始を除きます。

### 小学校で使用使用する教科書

令和6～9年度の小学校で使用する教科書について、法令に基づいて設置された第1地区(筑紫地区)教科用図書採択協議会の選定結果を受け、市教育委員会において、次の表のとおり採択しました。

### 令和6年度～9年度使用小学校教科用図書

種目	発行者の略称	教科書名(シリーズ名)
国語	光村	国語
書写	光村	書写
社会	教出	小学社会
地図	帝国	楽しく学ぶ小学生の地図帳
算数	啓林館	わくわく算数
理科	大日本	新版たのしい理科
生活	東書	新編新しい生活
音楽	教出	小学音楽 音楽のおくりもの
図画工作	日文	図画工作
家庭	東書	新編新しい家庭
保健	光文	小学保健
英語	東書	NEW HORIZON Elementary English Course
道徳	日文	小学道徳生きる力

### 問 学校教育課

### 後期高齢者医療 健康診査・歯科健診の受診を

福岡県後期高齢者医療制度の健康診査・歯科健診の受診票・受診券を4月～5月に発送しています。まだ受診していない人は、医療機関にあらかじめ電話にて相談の上、受診をご検討ください。実施医療機関が分からない場合は、問い合わせください。

### 【健康診査】

生活習慣病の発症や重症化の予防などを目的とした健康診査を実施しています。市の集団健診でも受診できるようにしました。**【対】**後期高齢者医療の被保険者

●受診期限 令和6年3月31日まで

●受診時に必要なもの 後期高齢者医療被保険者証(またはマイナンバーカード)、受診票、自己負担金500円

### 【歯科健診】

口腔機能低下や肺炎などの疾病を予防するため、歯科健診を実施しています。**【対】**昭和18年4月1日～昭和23年3月31日生まれの人(長期入院の人、施設入所の人などを除く)

●受診期限 12月31日まで

(実施医療機関の休診日を除く)

●受診時に必要なもの 後期高齢者医療被保険者証(またはマイナンバーカード)、受診券(記入して持参)、自己負担金300円

### 【共通】

後期高齢者医療被保険者証の代わりにマイナンバーカードを利用するためには、マイナポータルなどです。事前登録が必要です。また、オンライン資格確認を導入している医療機関のみ利用できます。

### 問

▽後期高齢者健診の内容や受診券に関すること 福岡県後期高齢者医療広域連合

☎(651)3111

▽集団健診の申し込みに関すること 健康推進課

☎(920)8611

### 宝くじの助成金で自治会活動備品を整備

上阿志岐西区自治会が、宝くじの助成金により、音響設備などの自治会活動備品を整備しました。

この助成は、自治総合センターによる令和5年度一般コミュニティ助成事業で採択されたものです。

今回の整備で、自治会が開催する多くのイベント



▲助成金により整備した備品

を円滑に進め、地域住民にとって有意義な活動を行うことが期待できます。

問 企画政策課 企画政策担当

## イベント

### 認可保育所 合同就職説明会

市内の認可保育所(公立4園、私立10園)の合同就職説明会を開催します。

日 10月10日(火)、10時～14時(入退場自由)

場 イオンモール筑紫野3階イオンホール

対 次の職種で保育所での仕事に興味がある人(それぞれに対応する資格が必要)

- ▽保育士
  - ▽栄養士
  - ▽調理師
  - ▽看護師
  - ▽保育補助者
- ※保育士以外の募集は若干名

### 問 保育児童課

## 市役所 からののお知らせ

### オータムコンサート inおかだ

カフェスタイルでクラシック音楽などを楽しみ、人と人のふれあいを感じる野外音楽イベントです。



▲いろいろな音楽が楽しめます

また、会場には義援金箱を設置し、自然災害への復興支援を通して、助け合いと絆を深めます。

**日** 10月21日(土)、17時～19時  
**場** 岡田中央公園(市内岡田1-10-1)

※雨天時は岡田隣保館で開催

**問** 岡田隣保館  
(926)3642

### 古文書からの伝言「ツアー」 ガイドは木版画「展」

【「ツアー」ガイドは木版画「展」】  
本展は、大賀 禮太郎家文書の整理成果の公開を目的に実施しています。

今回は、「ツアー」ガイドは木版画「旅にでかけましょう、一緒に！」と題して、昨年度整理した3825点の中から、「旅」に関する古文書を公開します。特に、旅のガイドとして利用されていた木版画(江戸時代後期～明治初期)を多数紹介します。

**日** 10月14日(土)～12月17日(日)、9時～17時(入館は16時)



▲大賀禮太郎家文書 NO.1029-2

30分まで)

### 【展示解説】

古文書担当職員による展示解説を行います。

**日** 10月20日(金)22日(日)27日(金)、13時30分～15時

**定** 各回10人

● 申込期間 10月6日(金)、9時～

● 申込方法 電話または博物館窓口

### 【共通】

**場** 歴史博物館企画展示室

**問** 歴史博物館

(922)1911

### スポーツフェスタ2023

**日** 10月29日(日)、9時～15時

**場** 勤労青少年ホーム、農業者トレーニンングセンター、筑紫運動広場(グラウンド)

**内** スポーツ体験(体育館シューズが必要)、子ども体験教室、健康コーナー、ペタンク大会(要事前申込)、軽食バザー、キッズコーナー

※公共交通機関で来場ください



▲前回イベントの様子

さい。  
※一部有料コーナーがあります。

**ID** 15407

**問** 文化・スポーツ振興課スポーツ振興担当

(925)4802

### ぼしゅう

### 戦没者追悼式

先の大戦などで亡くなられた人々を追悼し、平和を祈念するため、市主催の戦没者追悼式を行います。

**日** 10月13日(金)、10時開式

**場** 生涯学習センター2階

さんあいホール  
※献花方式で行います。  
※参加方法など詳細は問い合わせください。  
**問** 生活福祉課 地域福祉担当



■料金や申込方法の記載のないものは無料または申込不要です。 ■施設の休館・休業日にご注意ください。  
 ■申込・受付などの期間で記載のないものは、土・日曜日、祝日、年末年始を除きます。

## DV防止セミナー

**日** 11月8日(水)、14時～16時  
**場** 生涯学習センター3階 視聴覚室  
**内** 今、私たちにできること  
 ～助けてと言える社会をめざして～  
**講師** 北村 紀代子さん  
 (福岡県人権擁護委員連合会事務局長)  
**対定** 40人  
**申込方法** 電話、電子メールまたは市ホームページの申し込みフォームから「①氏名②電話番号③託児の有無」を連絡。  
 ※託児・手話通訳有。11月1日(水)までに要申込。

**日** 11月2日(木)、10時～12時  
**場** 生涯学習センター3階 学習室6  
**内** 小さなサロンの始め方セミナー  
**講師** 古川 麻水さん(福岡県よろず支援拠点)  
**対定** 起業を検討、またはすでに起業している女性・先着20人  
**申込方法** 電話、電子メールまたは市ホームページの申し込みフォームから「①受講日②氏名③電話番号④託児の有無」を連絡。  
 ※託児・手話通訳有。10月26日(木)までに要申込。

## 女性のための起業&経営応援セミナー

## 健康づくり講演会

九州大病院の口腔外科歯科医師による講演会を開催します。  
 長く続く口や歯の痛みについて病院での経験を交えながら、病気やその治療法を話します。  
 家族や周りの人で口や歯の痛みについて知っている人、病気になるについて知りたい人はご参加ください。  
**日** 10月15日(日)、14時～15時30分(1時間30分程度)  
**場** 生涯学習センター3階 学習室5  
**内** 「その痛み、口腔顔面痛じゃないですか？」  
**講師** 坂本 英治さん(九州大病院顎口腔外科歯科医)  
**定** 先着50人  
**参加方法** 当日会場受付  
**問** 健康推進課(カミーリヤ内)  
**☎** (920)8611

## 食育講演会 「イナマス方式」弁当の日

全国の多くの学校で実践されている「弁当の日」は、子どもたちの弁当を作る技術だけでなく、食を作ってくれる自然や人への感謝の心など、生きる力を身につけます。  
 「弁当の日」を経験して現在は大人になった子どもたちの姿を通して、食の大切さについて改めて考えてみませんか。  
**日** 11月6日(月)、14時～15時30分  
**場** カミーリヤ2階視聴覚室  
**講師** 稲益 義宏さん(福岡市立舞鶴小学校教諭)  
**対** 市内在住の人  
**定** 先着100人  
**託児(無料)** 先着30人  
 ※生徒4カ月以上で首が座っている子どもが対象  
**申込方法** 電話または市ホームページから  
**問** 健康推進課(カミーリヤ内)

ヤ内)  
**☎** (920)8611  
**ID** 3021



▲令和元年の講演会の様子



## 市役所 からののお知らせ

### 運動習慣促進事業 健康セミナー

【スロージョギング®体験会】

日 10月18日(水)、10時～11時

場 カミリーリヤウォーキングロード

内 歩くくらいの速度で走るため、体への負担が少なく、運動が苦手な人にもおすすです。

※雨天時は室内運動を行います。

持 タオル、飲み物、歩きやすい外靴

対 18歳以上の人、先着17人

### 【筋膜リリース】

日 11月11日(土)、10時～11時

場 カミリーリヤ2階視聴覚室

内 筋膜をほぐし、柔軟性を引き出すことで、可動域の拡大や痛みの改善が期待できます。

持 タオル、飲み物

対 18歳以上の人、先着21人

### 【共通】

● 申込期間 10月3日(火)、

9時～

● 申込方法 電話

申 問 トレーニング健康測定室

☎ (920)8070

### しつとこ九博 展示解説講座「古代メキシコ」

前15世紀～後16世紀のスペイン侵攻まで、3千年以上にわたり繁栄したメキシコの古代文明。本展では、そのうち「マヤ」「アステカ」「テオティワカン」という代表的な3つの文明に焦点をあて、多彩な出土品約140件を紹介します。

この講座は九州国立博物館で10月3日(火)～12月10日(日)に開催される特別展の解説講座です。展示を担当した学芸員を招き、見所などを解説します。

日 10月19日(木)、14時～15時30分

場 歴史博物館2階研修室

● 講師 小澤 佳憲さん(九州国立博物館)

定 先着40人

● 申込方法 電話または博物館窓口にて

● 申込期間 10月5日(木)、9時～

申 問 歴史博物館

☎ (922)1911

### 講座「古文書を楽しむためのミニミニ豆知識」

古文書の展示を観覧した時に、ちよつと人に自慢したくなるような豆知識を学びます。

日 10月29日(日)、13時30分～15時

定 14人

場 歴史博物館2階研修室

● 申込期間 10月17日(火)、9時～

● 申込方法 電話または博物館窓口

申 問 歴史博物館

☎ (922)1911

## 環境課からのお知らせ

10月15日(日)は「ごみゼロ運動」の日です

あなたの土地、不法投棄されていませんか？

道路上に散乱しているごみを拾う運動です。

● 指定袋の配付 各行政区の環境衛生推進員に配付します。

● ごみの処理 分別して指定袋に入れ、ごみゼロ運動専用の集積場に出してください。

● 収集しないもの

▽家庭からのごみ

▽家電4品目(テレビ、冷蔵庫、エアコン、洗濯機など)

▽粗大ごみ・放置自転車

※不法投棄物は置いてあつたところから動かさないでください。

※不明な点は各行政区の環境衛生推進員に問い合わせてください。

不法投棄されやすい場所として、門や囲いが無い土地や奥まっている土地が挙げられます。

不法投棄物の撤去には、多大な費用と時間がかかることがあります。投棄者が撤去を行わない場合は、その土地の所有者が撤去しなければなりません。

不法投棄に巻き込まれないためには、囲いの設置や施錠が有効です。また、定期的な見回りや手入れを行うと、万一不法投棄された場合の早期発見につながります。



■料金や申込方法の記載のないものは無料または申込不要です。 ■施設の休館・休業日にご注意ください。  
 ■申込・受付などの期間で記載のないものは、土・日曜日、祝日、年末年始を除きます。

ふるさと親善大使

たて がわ しょう し 立川生志のひとり言



今回は、思い出の劇場についてのお話です。筑紫野市出身の生志師匠と一緒に応援しましょう！

思い出の場所

東京三宅坂に国立劇場という立派な劇場があります。

客席数1500を超える大劇場と580席の小劇場があり、歌舞伎や文楽の公演が華やかに行われています。

その裏は駐車場で歌舞伎役者の乗る高級車が何台も停まっています。で、その車を左手に見ながら奥に進んだ右手にあるのが国立演芸場。300席の寄席演芸専門の劇場です。僕は大劇場も小劇場も出演したことがあります。この演芸場が好きです。

35年前の6月、ここで独演会をやっていた談志入門を志願した思い出の場所。その後の「毎月談志ひとり会」で前座修行をした場所でもあります。真打昇進後に何度も独演会をやらせてもらいました。今年亡くなった渡辺徹さんがドンペリを持って来てくれたのも嬉しい思い出です。しかし、残念ながら今年

で国立劇場全部が閉館されます。

老朽化や耐震性の問題で建て替えられるとのこと。でも、演芸場が再開されるかは定かではありません。古き良きものを壊して新しいものを建てる、この国の行政はいかがなものか？ 広報ちくしのでポヤクことではないか？！

【立川生志出演情報】

「還暦祝い・立川生志独演会」

日 10月6日(金)

場 久留米シティプラザ久留米座

「博多・天神落語まつり」

日 11月3日(金・祝) F F Gホール、4日(土) J R九州ホール

「立川志の輔・立川生志兄弟会」

日 12月7日(木)

場 博多座

【レギュラー番組】

福岡放送「めんたいワイド」  
 水曜日コメンテーター  
 RKBラジオ「立川生志金サイト」パーソナリティ

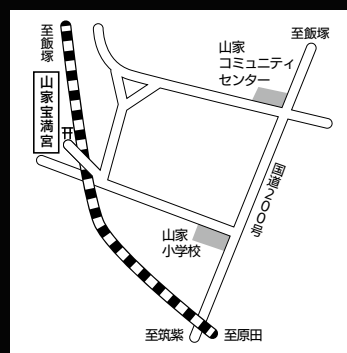


やまえ 山家 岩戸神楽

日 10月17日(火) 13時～

場 山家宝満宮神楽殿 (市内山家2684-1)

市の無形民俗文化財に指定されている山家宝満宮の山家岩戸神楽が、山家岩戸神楽保存会(会長 森木 義昭さん)により毎年10月17日の宮座の日に境内の神楽殿で奉納されています。山家岩戸神楽の起源は古く寛永9(1632)年に記された「宝満宮宮座縁起」によると、弘治3(1557)年に宮座が組織され、そのころから神楽が始まったとされています。



▶山家宝満宮の地図

問 山家宝満宮  
 (926)1459



こんにちは

# 健康運動指導士です



## 「ロコモ」って知っていますか？

### ロコモ(ロコモティブシンドローム)とは？

年齢とともに運動器(骨、関節、筋肉、神経など)が衰え、「立つ」「歩く」「座る」などの日常動作が困難になる状態のことを表します。平成19年、日本整形外科学会によって提唱されました。

### 20代からロコモは進行します

20~30歳代で筋肉量のピークを迎え、40歳代以降は下半身から低下しはじめます。

ロコモは、日本人の40歳以上の4,590万人が該当すると言われており、ロコモ予防のためには若いうちから日常的に体を動かすことが重要です。また、最近では子どものロコモも問題視されています。

### あなたは大丈夫？ | “やってみよう” 手を使わずにイスから立ち上がれますか？

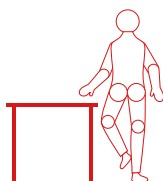


- 〈方法〉
- ・両腕を組んで腰をかける
  - ・片脚を上げて、反動をつけずに立ち上がる
  - ・そのまま3秒間保持する

↓  
左右の脚どちらか一方でもできなければ、ロコモの可能性ががあります。

### ロコトレで予防・改善

#### 片足立ち



1. 転倒しないように必ずつかまるものがある場所に立ちます。
2. 床につかない程度に片脚を上げます。

1日に左右60秒×3セット

#### スクワット



1. 足を肩幅に広げて立ちます。
2. お尻を後ろに引くように、2~3秒かけてゆっくりと膝を曲げ、ゆっくり元に戻ります。

1日に10回×3セット程度

出典元【日本整形外科学会ロコモティブシンドローム予防啓発公式サイトロコモオンライン】

## 10・11月はウォーキング推進月間です

～ウォーキングもロコモ予防に効果的～

### 効果

- ・筋肉がつき、太りにくくなる
- ・心肺機能の向上
- ・内臓脂肪の減少
- ・骨粗しょう症の予防
- ・一部のがんを予防
- ・リフレッシュ効果
- ・血圧、脂質、血糖値の改善

### ポイント

ひじはやや曲げて腕を大きく振る



目線はまっすぐ

いつもより大きめの歩幅で歩く

問 健康推進課 ☎(920)8611



としょかん

# 図書館くらぶ

問い合わせ先/市民図書館 ☎ (928) 4343

## 深掘り! 紫式部と源氏物語

来年の大河ドラマは、紫式部を主人公にした「光る君へ」が放送されます。紫式部といえば平安時代に書かれた長編物語『源氏物語』の作者として有名ですが、どのような人物だったのかはご存じでしょうか。

本書では、平安文学研究・源氏物語研究の第一人者の著者が、紫式部と源氏物語の魅力を紹介しています。前半では、紫式部が書いた『源氏物語』、『式部日記』、『紫式部集』を中心に、系図や当時の記録類・交友関係などから、これまで詳しく知られていなかった彼女の生涯や人間像が明らかになります。そして後半は、これから『源氏物語』を読もうと考えている人やもう一度読み直したいと思っている人に向けて、知っておくとより物語が楽しめる10のエッセンスを紹介しています。

大河ドラマをより楽しむために、紫式部について学んでみませんか。



中野 幸一 / 著  
(勉誠社)

新刊

### その他の新刊



ニャン学

茂木 千恵 / 監修  
(主婦の友社)



60歳は  
人生の衣替え

地曳 いく子 / 著  
(集英社)



おとなのゼリー

高石 紀子 / 著  
(家の光協会)



パッケージ  
デザインの  
ひみつ

日本パッケージ  
デザイン協会 / 監修  
(グラフィック社)



ニッポンの  
アンティーク  
しおり

豊嶋 利雄 / 著  
(グラフィック社)

## 作家・柚木 麻子さん講演会「小説を書くということ」

さまざまな視点から女性を描く作家の柚木麻子さんに、小説が出版されるまでの話など、本にまつわるエピソードをお話しいたします。

日 11月11日(土)、14時～15時30分

場 生涯学習センター 3階視聴覚室

●講師 柚木 麻子さん

定先着100人

●申込受付 10月11日(水)  
10時～

※電話もしくは  
図書館カウンター

申問 市民図書館



## 10月 移動図書館車つくしんぼ号巡回表

日	時間	9:30~10:10	10:30~11:10	13:30~14:10	14:30~15:10	15:30~16:10		
3	17	31	火	大石公民館	柚須原公民館	ちくし台公民館	美しが丘北公民館	原田小学校
4	18		水	山家1区公民館	山家2区公民館	阿志岐小学校	葉ヶ丘パピリオン葉光	都坂集会所
5	19		木	隈公民館	光が丘公民館	天拝坂公民館	北杉塚公民館	山口小学校
6	20		金	平等寺公民館	むさしヶ丘公民館	山家小学校	岡田隣保館	美咲隣保館
10	24		火	山家コミュニティ	下見公民館	京町児童センター	桜台公民館	筑紫コミュニティ
11	25		水	馬市公民館	西小田公民館	吉木小学校	みかさ台公民館	カミーリヤ
12	26		木	東吉木公民館	宮の森団地第2公園	美しが丘南公民館	筑紫南コミュニティ	筑紫東小学校
13	27		金	上阿志岐西公民館	牛島公民館	筑紫小学校	筑紫駅前通公民館	永岡隣保館

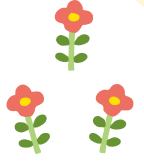
●10月の休館日 2日(月)、16日(月)、23日(月)、25日(水)、30日(月)

※最新情報はホームページをご確認ください。

日 日時・期間  
場 場所  
対 対象  
内 内容  
定 定員  
料 料金  
持 持参物  
縮 縮切  
申 申し込み先  
ID 市ホームページの記事ID

第21回

# ちくしの 人形劇まつり



12月10日(日) 10時開演 (9時30分開場)

筑紫野市文化会館 岡市民図書館 ☎(928) 4943

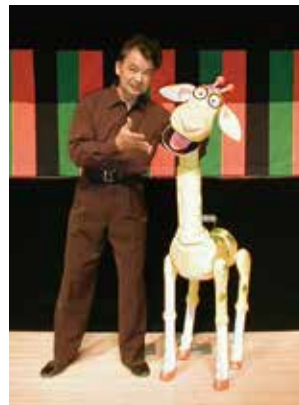
## プロ劇団

糸あやつり人形劇団 **みのむし**



午前▶11時／午後▶13時50分

- 『ピノキオ君のごあいさつ』
- マリオネット人形劇  
『カエルの王子さま』
- 腹話術『キリンのリンちゃん』



### 入場料

高校生以上  
1,000円  
3歳以上  
100円

## アマチュア劇団 (9劇団)

人形劇団  
づくんぼ

人形劇団  
やじろべえ

人形劇団  
なずみ座

人形ボートヴィル  
ドラ

人形劇団  
いちご  
じゃむ

人形劇団  
どんぐり座

KEN-KOU

おはなし  
はらっぱ

人形劇団  
むくむく

- ショート劇場(1階)
- ロング劇場(2階)



### 入場料

高校生以上  
500円  
3歳以上  
100円

- ・チケットは抽選販売となります。右の二次元バーコードからサイトを読み込み、各事項を入力ください。
- ・申込期間11月1日(水)~8日(水)
- ・当選者のみ11月9日(木)以降にハガキを発送します。
- ・11月19日(日)に市民図書館ロビーでチケットを購入してください。



■料金や申込方法の記載のないものは無料または申込不要です。  
 ■申込・受付などの期間で記載のないものは、土・日曜日、祝日、年末年始を除きます。

### パソコン・スマートフォン講座 (デジタルリテラシー向上事業)

市民の皆さんが、デジタルに親しみ、便利に使えるようになることを目的にしたパソコン・スマホ教室です。

【①ワード基礎講座(全3回)】

文書や表の作成、画像の挿入、保存と印刷など基本的な操作方法を学習。町内や学校のお知らせ、チラシなどを作ってみましょう。

日 11月1日(水)2日(木)6日(月)、10時～12時

【**対定**】文字入力とマウス操作ができる人・11人

●テキスト代 1320円  
 締 10月11日(水)まで

【②スマホ購入時のお悩み解決】

携帯ショップが苦手な人に、知っておくと安心なことを紹介します。

日 11月8日(水)、10時～12時

【**対定**】スマホ購入を考えている人など・10人程度  
 締 10月18日(水)まで

【③はじめてのパワーポイント入門】

スライドの作成、上映、効果の付け方などパワーポイントの基本操作を紹介。プレゼンテーションの基本を学習します。

日 11月9日(木)、10時～12時

【**対定**】成人、初心者・11人  
 締 10月11日(水)

【④お悩み解決！スマホにたまった写真整理術】

増え続けるスマホの写真、困っていませんか。グループフォトを使った整理術とバックアップの方法を紹介します。

日 11月16日(木)、10時～12時

【**対定**】初心者、成人・11人  
 持 スマートフォンかタブレット

締 10月18日(水)まで

【⑤スマホで簡単！年賀状】

パソコンがなくても、スマホやタブレットで手軽に年賀状が作れます。写真入りにもチャレンジ。

日 11月22日(水)、10時～12時

【**対定**】スマホの基本操作ができる人・11人  
 持 スマートフォンかタブレット

締 10月18日(水)まで

【⑥スマホを使いこなそう！(iPhone版)】

iPhoneの基本的な使い方や便利な機能などを紹介します。

日 11月28日(火)、10時～12時

【**対定**】iPhoneを使っている人・10人  
 持 아이폰

締 11月15日(水)まで

【共通】

場 生涯学習センター

● 申込方法 電話または市ホームページから。定員を超えた場合は抽選。

ID 29356

【**申問**】生涯学習課  
 ☎ (918)3535



### 暮らしに役立つ ボールペン字講座

字を書く機会が減り、いざというときにうまく書けなかつたりすることがありませんか。ボールペンで美文字を書くコツを教えます。

日 11月8日(水)、10時～12時

場 生涯学習センター  
 料 1030円(振込)／300円(材料費・当日払い)

※ボールペンと名前手本セット  
 【**対定**】成人・16人

● 講師 山崎美翠さん(紫)

芳の字手紙さわらび会講師  
 締 10月11日(水)まで

● 申込方法 電話または市ホームページから。定員を超えた場合は抽選。

ID 12428  
 申問 生涯学習課  
 ☎ (918)3535

※有料託児有、要事前申込



「もやい」とは、地域共同体をさしてあり、地域のふれあいや仲間づくり・連帯をあらわすことばです。お互いに交流・連帯して地域づくりをすすめたいという願いをこめて名付けました。

## パープルプラザ フェスタ

パープルプラザで活動をしている団体の学習成果発表を中心に、子どもから大人まで楽しめるイベントです。

**日** 10月21日(土)・22日(日)、10時～15時

**場** パープルプラザ(生涯学習センター、市民図書館、歴史博物館)

### 【生涯学習センター】

▽作品展示・活動紹介

書道、洋裁、フラワーアレンジ、洋画、陶芸など

▽ステージ発表

コーラス、フラダンス、社交ダンス、吹奏楽、太極拳、民謡など

▽体験コーナー※一部有料

プラバン、スライム、子ども遊び広場、人権クイズ、ぬり絵、男女共同参画かるた大会、企業連携ブース(スマサポ号、エコバッグ作り、健康増進測定会)

▽バザー

おでん、かしわおにぎり、ぜんざいなどの食バザーと味噌、季節野菜などの販売

### 【市民図書館】

▽移動図書館車つくしんぼ号展示(21日(土)のみ)

▽つくしんぼおはなし会(秋の会、11時～11時30分)

### 【歴史博物館】

▽五郎山古墳ブースで装飾

古墳に親しもう！(勾玉づくり※有料、ストーンアート、クイズ、来場者プレゼントあり)

※詳細は市ホームページにて

**ID** 22583

**問** 生涯学習課

**☎** (918)3535



## 竜岩自然の家・ドラ ゴンロックフェスタ

自然いっぱいのお楽しみでは、火おこしや丸太切りなど、いろいろな体験がもりだくさん。家族や友だちみんなで遊びにきてください。

**日** 11月12日(日)、10時～15時

**場** 竜岩自然の家

**内** △体験コーナー(火おこし、丸太切り、押し花体験)

▽主催講座紹介(スポーツクライミング、野鳥観察、木工パズル、クリスマスリース作り)

※一部材料費が必要です。詳細は市ホームページにて

**ID** 23399

**問** 竜岩自然の家(市内柚須原373・1)

**☎** (921)3455



## 初心者登山教室

安全な登山について基本知識を学習後、大根地山に登ります。

**日** 11月17日(金)、9時～17時

**場** 竜岩自然の家～大根地山

**対** 登山を始めようとする成人・先着30人

● 申込締切 11月5日(日)まで

● 申込方法 電話で申し込み

※詳細は市ホームページにて

**ID** 15758

**申** 問 竜岩自然の家

**☎** (921)3455



## ボランテニア学習会

ボランテニア活動に役立つ学習会です。梅花飾りのしめ縄リース作りを学びます(要予約)

**日** ①11月9日(木)、10時～12時

**日** ②11月15日(水)、10時～12時

**場** 生涯学習センター

**内** ①しめ縄土台作り、②梅花飾り作り(1回だけの参加も可)

● 材料費 ①100円、②200円

**対** ボランテニア活動に関心のある人

**定** 各回15人

※詳細はホームページにて

**申** 問 ボランテニアバンク事務局

**☎** (918)3220

**QR**



# コミュニティのチカラ

## 各コミュニティの総会が行われました!

筑紫野市では、共助社会づくりに向けて、地域コミュニティによるまちづくりを推進しています。

今回は筑紫よかまち協議会の活動について紹介します。



### 筑紫よかまち協議会とは・・・

筑紫コミュニティ11行政区の自治会をはじめとする各種団体によって構成された地域自治組織(コミュニティ運営協議会)です。

地域内の連携強化や人材育成とともに、1つの自治会だけでは取り組むことが難しい地域課題を解決するための活動を行っています。



～スローガン～

子どもたちに誇れる  
よかまちづくり

### 5/28 おもちゃの広場



217人の子どもたちが、日本や世界のおもちゃで楽しく遊び、笑い声の絶えない時間となりました。

### 7/29 こわいお話会



幼児から小学生まで約50人が参加し、ヒヤッと涼しい気分が味わえる楽しい夏休みの一日となりました。

### 8/27 人形劇



赤ちゃんから大人まで95人が参加し、人形の演技に一喜一憂する姿が見られました。

## 今後のイベント予定

### 11/19 おもちゃの広場

赤ちゃんから大人まで楽しみながら体験できるおもちゃが大集合!

### 12/17 クリスマスお話会

クリスマス気分を盛り上げるちょっと特別なお話会をお楽しみに!

### 1/14 カルタ大会

地域を題材に小中学生が作成したオリジナルの「筑紫よかまちカルタ」を使って熱戦が繰り上げられます。



筑紫コミュニティセンターにて開催予定です。詳細は筑紫よかまち協議会へ問い合わせください。

問 筑紫よかまち協議会 ☎ (577)6654 🌐 <https://chikushi634.jimdo.com/>



# みんなで人権<sup>じんけん</sup>を考える「つなぐ」 TUNAGU II

そのだ ひさこ

「TUNAGU II」とは

人と人、心と心をつなぐ、世界とつなぐ—人権尊重のまちづくりの一環として、さまざまな人権問題について市民の皆さんと共に考えます。

## 「声わざ」の人権学習!<sup>こえ</sup>

衝突をうけた。今ふうには言えば、即興の技・即興の言葉とも言おうか。

平安末期から鎌倉期の初めごろ、下層の民衆の間に「今様(いまよう)」という「はやりうた」が流行していた。今様とは、遊女、傀儡(くぐつ)、巫女(みこ)など遍歴する遊芸民のうたった即興の歌謡である。それを集めた『梁塵秘抄(りようじんひしよう)』という歌集が編まれた。その編者は後白河院である。彼は今様にすこぶる興味をしめして愛し、自らも習ってうたって、膨大な今様を書きとめて残した。また、後白河院がけんめいに今様を習いにいったのは、下層の民である乙前(おとまえ)という70歳を超えた傀儡の所だった。

当時、今様のような即興のうたや表現を「声わざ」といったが、文字で書き残すことができる人々はそれを後世に残すことができる。声わざについて後白河院は、「声わざのかなしきことは、我が身崩れぬ後、留(とど)まることのないなり」と詠み、自分が亡くなったあと、即興の「はやりうた」を誰も書きとめる人がいなくなるのは悲しい、と書き残している。

私は、書き言葉・文字は実はたいへん苦手で作文の宿題が一番嫌いだった。生育期、本などが身の回りに何もなかったことが大きい。そんな私が部落問題に出会い、部落史・賤民史を手さぐりしつつ書いていたとき、千年前の「声わざ」という言葉に出会い、新鮮な驚きと

一瞬一瞬、生徒に返す質問をその場で考え、生徒に返す「声わざ」で内容が深まる人権学習が私は大好きである。※傀儡とは、操り人形を見せるなどして諸国を旅した芸能集団

問 教育政策課

## ともに学びを

人権学習では、自分を大切にすることはもちろん、他者の大切さを認め、さまざまな場面や状況下で、具体的な態度や行動に現れるようすることを主な目的としています。そのため、学校では、同和問題をはじめ、障がい者問題、女性問題などさまざまな人権問題をテーマに、参加・体験・協力を大切にす

近年、さまざまな人権問題が取り上げられ、さらに進んだ人権尊重社会の醸成が図られています。子どもだけでなくさらに進んだ大人の学びも求められています

筑紫野市人権尊重の  
まちづくりスローガン

自分が人からされたり、  
言われたりして、  
いやなことは  
自分は人にしない、言わない

平成29年度筑紫野市総合教育会議にて、子どもにも大人にも理解でき、実践に移せるスローガンとして決議されました。

## ちくしのクリップ

問 秘書広報課

8/28

## 勝利の花が咲き誇る

尾西 桜さん 世界大会優勝

レスリングで活躍している本市出身の尾西 桜さんが、全国高校総体、U17世界選手権大会、東アジアユース競技大会のそれぞれで優勝を果たし、市長へ報告を行いました。あらゆる場面を想定して練習し、大会では自分から攻めることを意識したという尾西さん。スポーツと向き合うときは「謙虚さ、素直さ、感謝の思いが大切だと思います」と話をしてくれました。



「ロサンゼルスオリンピックを目指します」と話す尾西さん

8/26

## 地域の心つなぐ歌声

筑紫よかまちコンサート

毎年恒例の筑紫よかまち協議会によるコンサート、4年ぶりにステージに立ったのは市内在住のシンガーソングライター長谷川 万大さんです。115人が詰めかけた筑紫コミュニティセンターに、高らかな歌声が響き渡ります。協議会長の有村 友享さんは、「今後も楽しいイベントを企画し、地域の人のつながりをつくっていききたいです」と話していました。



昭和時代の懐かしのメロディーを楽しみました

9/1

## 官、民、地域が力を合わせて

筑紫野市・太宰府市合同防災訓練

諸田多目的グラウンドで、筑紫野市・太宰府市合同の総合防災訓練を行いました。この訓練は、防災関係機関と連携した災害発生時の対応や、市民の防災意識を高めることを目的に実施しました。訓練には、二日市東コミュニティ運営協議会の皆さん、筑紫野太宰府消防本部、消防団、各協力団体など19機関、約330人が参加しました。



初期消火訓練のバケツリレー

訓練内容は地震や火災、水害などさまざまな災害が発生した場合を想定して行い、避難の呼びかけや初期対応、人命救助など多岐にわたる訓練を行いました。

訓練の最後に、筑紫野太宰府消防本部消防長の山宮 義浩さんは「災害は必ず起こるという意識を持って災害に備えてください」と話をしました。



消防団による河川決壊時の水防築堤訓練

9/8

## 応急の知識が命を救う

### 9月9日 救急の日

毎年9月9日は「救急の日」と、厚生労働省によって定められています。筑紫野市では、市と筑紫医師会、筑紫野太宰府消防本部が協力し、啓発のための応急手当ガイドの配布を行いました。啓発活動に参加した看護師の喜田川 福江さんは「緊急のときは迷わず119番、緊急か迷ったときは救急医療情報センター（#7119）へ連絡してください」と話をしてくれました。



JR二日市駅前啓発活動を行う平井市長(左から3人目)

9/4-28

## 地域の未来を語り合う

### 地域公共交通ワークショップ

よりよい公共交通を実現するため、各コミュニティセンターで地域別ワークショップを開催しました。

石崎区から参加した鹿島 美緒さんは「高齢者の暮らしを支える交通手段が必要。公共交通機関存続のために何ができるか、これからも考えたいです」と話していました。ワークショップで出た意見は、地域公共交通計画策定の参考として活用します。



熱心に議論を交わす二日市東地域の皆さん

9/10

## 優しさに包まれた温かなひととき

### 各地域で敬老会開催

9月の第3月曜日は敬老の日。長年社会に尽くしてきた高齢者を敬愛し、長寿を祝う日です。敬老の日の前後には、各地域で敬老事業が開催されています。山家地区敬老会では山家岩戸神楽や山家追分音頭など地域ならではの出し物で会場を盛り上げました。90歳で参加した山家中央区の満生 省三さんは、「これまでで一番嬉しかったです。開催してくれた皆さん

には感謝しかありません。来年の敬老会を楽しみに、これからの1年を過ごします」と笑顔で語ってくれました。また、原田公民館の敬老会には、69人の敬老対象者が出席しました。主催者の原田区長の海端 昭男さんは、「昨年までコロナ禍で集まることができなかったが、4年ぶりに再開できて良かったです」と話してくれました。



敬老会のために練習を重ねた山家追分音頭を披露



海端区長(右)から米寿を迎えた敬老対象者へ花束を贈呈

## チケットの<sup>てんばい</sup>転売<sup>かん</sup>に関するトラブルにご注意<sup>ちゅうい</sup>ください！

コンサートやスポーツなどの興行チケットのインターネット転売に関する相談が増えています。「○○(歌手の名前)ライブ」などと検索すると、検索結果ページの上部に、転売仲介サイトの広告が表示されることがあります。これを公式チケット販売サイトと勘違いしてしまうケースや、チケット価格や手数料が高額なケース、利用規約で転売が禁止されていたが気づかず購入しキャンセルできないケースなどがあり、注意が必要です。

- チケットは公式の販売サイトから購入しましょう。Web検索では、検索結果に表示されたサイトが転売仲介サイトでないかを確認してから利用しましょう。
- 転売仲介サイトから購入する場合は、購入するチケットの転売が禁止されていないか確認しましょう。
- チケットの不正転売はしないようにしましょう。
- 不安に思った場合や、トラブルが生じた場合には、すぐに消費生活センターに相談しましょう。

## 筑紫野消防署情報



筑紫野太宰府消防本部 / 筑紫野消防署

☎(924)5035

## ストーブに<sup>さく</sup>昨<sup>とうゆ</sup>シーズンの灯油<sup>のこ</sup>が残っていませんか？

古く劣化した灯油を使用すると、不完全燃焼や異常燃焼を起こし、一酸化炭素中毒や火災の原因となり大変危険です。使用する前に必ず灯油の確認をしましょう。

### 〈不良灯油〉見分け方

- ①色 ⇒黄色や茶色に変色していませんか？
  - ②匂い ⇒酸っぱい匂いや変な匂いがしませんか？
  - ③見た目⇒分離したり、不純物が入っていませんか？
- ※日光に当たる場所や高温になる場所で保管していた灯油が変質しやすいといわれます。



## 筑紫野警察署情報



筑紫野警察署 ☎(929)0110

## 自転車<sup>じてんしゃ</sup>の盗難<sup>とうなん</sup>多発<sup>たはつ</sup>！「防犯登録<sup>ぼうはんとうろく</sup>」と「ツーロック<sup>つーろく</sup>」で自転車<sup>じてんしゃ</sup>を盗難<sup>とうなん</sup>から守ろう<sup>まも</sup>

大切な自転車が泥棒から盗まれないように、自分でできる盗難防止策をしましょう。

- 防犯登録をする
- 駐輪場のポールや柵にツーロックでしっかり固定
- 電動アシスト自転車のバッテリーも鍵をかけ、ワイヤー錠でツーロック
- 在宅時はできるだけ屋内で保管しよう



# お知らせ

## コーナー

### 電話番号案内

市外局番 092

市役所	(923)1111
上下水道料金総務課 料金担当	(923)7111
山口コミュニティセンター	(922)2551
筑紫コミュニティセンター	(926)2913
山家コミュニティセンター	(926)2809
御笠コミュニティセンター	(922)2601
二日市コミュニティセンター	(920)5123
二日市東コミュニティセンター	(918)5600
筑紫南コミュニティセンター	(919)8400
生涯学習センター	(918)3535
市民図書館	(928)4343
歴史博物館	(922)1911
人権文化センター	(926)4136
カミーリヤ	(920)8000
文化会館	(925)4321
グリーンヒル宝満	(926)5300
筑慈苑(火葬場)	(926)1892
社会福祉協議会	(920)8008
シルバー人材センター	(919)7755
筑紫野警察署	(929)0110
筑紫野消防署	(924)5034

### お知らせ

#### ハローワーク福岡南ホームページリニューアル

リニューアルで「かんたん求人検索」機能を追加しました。市内や周辺の仕事探しがスムーズにできます。

問 福岡南公共職業安定所  
☎(923)4518

HP [https://site.mhlw.go.jp/fukuoka-roudoukyoku/hw/kankatsu\\_shozaiichi/kikan02antmap05.html](https://site.mhlw.go.jp/fukuoka-roudoukyoku/hw/kankatsu_shozaiichi/kikan02antmap05.html)

### 薬物乱用は「ダメ。ゼッタイ。」

10月1日～11月30日は福岡県麻薬・覚醒剤・大麻乱用防止月間です。

薬物乱用の危険性は身近にあります。自分には関係ないと思わず、友人や家族に相談しましょう。

問 福岡県薬務課麻薬係  
☎(643)3287

### 救急隊の「コンビニ」などの利用

救急出動件数の急増に伴い、連続出動中の救急隊がコンビニなどを利用することがあります。ご理解のほどよろしくお願いします。

しくお願いします。

問 筑紫野太宰府消防組合消防本部 総務課  
☎(924)5417

### イベント

#### 農大秋まつり

日 11月18日(出)、10時～14時30分

内 農産物販売、ミカン・サツマイモ詰め放題など  
【多肉植物寄せ植え体験参加者募集】

● 時間 ①10時30分、②11時30分、③13時  
定 各回15組(多数の場合は抽

選)

料 1人500円

● 申込方法 往復ハガキに「代表者の氏名、住所、電話番号、希望する時間、参加人数」を明記して10月27日(金)までに申し込み

申 問 福岡農業大学校 秋まつり実行委員会(〒818-0004 市内吉木767)  
☎(925)9129

#### 福岡県工業技術センター一般公開

主に小学生を対象とした、楽しく科学に触れ合えるイベントです。親子でぜひお越しください。

日 11月3日(金・祝)、10時30分～15時30分

内 ものづくり体験、科学実験教室など

場 問 同センター 化学繊維研究所(市内上古賀)  
☎(925)7721

#### 筑紫野女声コーラス50周年記念演奏会

日 11月26日(日)、14時(開場13時30分)※要整理券  
場 生涯学習センターさんあ

いホール

問 筑紫野女声コーラス(藤尾)  
☎(925)1371

#### 福祉のついでに就職フェア

日 10月29日(日)、10時～  
場 ウイズゆくはし(行橋市)  
問 福岡県社会福祉協議会  
☎(584)3310

### ぼしゅう

#### 精神保健福祉講演会

日 10月7日(出)、14時～16時(受付13時30分)

場 プラム・カルコア太宰府4階多目的ホール(太宰府市)  
内 「こころの健康と睡眠」

● 講師 久留米大学医学部教授 小曾根基裕  
問 太宰府市元氣づくり課  
☎(928)2000

■料金や申込方法の記載のないものは無料または申込不要です。

**福岡県母子寡婦福祉大会**

講演のみの参加や親子での入場もできます。

日 11月12日(日)、13時～15時50分※講演は14時40分～

内 式典、行政説明、講演「オレオレ詐欺について(仮)」、大会決議

場 クローバープラザ(春日市)

● 資料代 200円

問 福岡県母子寡婦福祉連合会事務局

☎ (584)3922

**里親制度の説明会**

毎年10月は「里親月間」です。福岡県から委託を受け、養育里親の募集を行っています。気軽に予約・問い合わせください。

日 10月12日(木)・20日(金)・24日(火)・30日(月)、15時～16時

場 九重珈琲筑紫野店(市内塔原東5-4-1)

● 予約・問い合わせ NPO 法人キープアセット福岡オフィス

☎ (406)6351

**ひとり親のための就業支援講習会**

日 11月21日(火)～12月19日(火)の火・水・金曜日(12日間)

場 クローバープラザ(春日市)

定 20人(託児あり)

料 無料(教材費など別途)

締 10月31日(火)

申 問 ひとり親サポートセンター

☎ (584)3931

**建設技能者養成コース(とび・型枠)**

詳細はホームページをご確認ください。

内 建設機械オペレーターなどの資格取得など

日 11月21日(火)～12月15日(金)

締 10月27日(金)まで

対 求職活動中の人(未経験者歓迎)

定 10人

問 建設業振興基金

☎ (260)1911

HP <https://kensetsu-welcome.com/>

**障がい者のための軽スポーツ教室**

内 フライングディスク

日 10月8日(日)、10時～12時

場 カミリーヤ多目的コート

対 市内在住の障害者手帳保持者と介助者

問 筑紫野市身体障害者福祉協会(火・水・金曜日、10時～16時)

☎ FAX (926)6002

**福祉用具体験セミナー**

日 11月2日(木)、10時～15時30分

場 クローバープラザ(春日市)

内 講演(10時～12時)、福祉用具体験(12時～15時30分)入退場自由(※体験のみの参加も可)

申 問 福岡県社会福祉協議会福祉・介護研修センター

☎ (584)3351

**オストメイトのための研修会**

日 10月21日(土)、14時～16時

場 クローバープラザ507研修室(春日市)

**内「最新の装具」**

問 日本オストミー協会福岡県支部事務局

☎ (572)7788

**テニストーナメントダブルス団体戦**

日 10月22日(日)、9時(受付8時30分)※雨天中止

場 山家スポーツ公園テニスコート

● 参加資格 市民、市内勤務者、加盟クラブ員を2人以上含むチーム

料 1人2500円(加盟クラブ員は1200円)

締 10月12日(木)まで

申 問 ストリング工房(市内上古賀)

☎ 090-1815-8300

問 競技委員長(井上)

☎ (921)1331

**シニアのためのしごと・ボランティア相談セミナー**

日 10月27日(金)、13時30分～15時30分

場 ミリカローデン那珂川(那珂川市)

定 先着40人(要事前申込)

申 問 福岡県生涯現役チャレンジセンター事務局

☎ (432)2512

**就業希望の高齢者・求人企業募集**

おおむね60歳以上の登録者に、企業への派遣または職業紹介をします。また、求人企業は経験豊かな高齢者をぜひご利用ください。

申 問 福岡県高齢者能力活用センター

☎ (451)8621

**夢を生きる賞**

対 家族に対して主な経済的扶養責任を負っている女性、職業・技能訓練校、専門学校、短期大学、大学の学部課程に在籍中もしくは入学許可を得ている女性

締 10月31日(火)まで

問 国際ソロプチミスト太宰府

☎ (921)1331



視覚障がいのある人に、朗読ボランティアさくら会による広報ちくしの「声のたより」カセットテープをお送りしています。市ホームページでも聞くことができます。問 生活福祉課 障がい者福祉担当

### 母子健康手帳の交付

予約が必要です。必ず事前に電話で予約をしてください。

日 月～金曜日(祝日、年末年始を除く)、9時～16時(交付時間1人20～30分程度)

場 市役所1階子育て支援課

持 妊娠届出書、マイナンバーが分かるもの、顔写真付き本人確認書類、印鑑、通帳またはキャッシュカード

内 母子健康手帳の交付と説明、市の保健事業紹介など

※妊婦本人への交付が原則です。本人が来られない場合は問い合わせください。

### 乳幼児健康診査

対象者には個人通知します。転入したばかりで通知が届いていない人は、問い合わせください。

▶ 4カ月児・10カ月児・1歳6カ月児の健康診査

● 申込方法 健診票が届いたら、通知文に記載の指定医療機関へ予約し、受診する

持 母子健康手帳、健診票

▶ 3歳児健康診査

日 10月5日(木)、19日(木)、26日(木)の12時45分～13時45分受付

場 カミーリヤ 持 母子健康手帳、健診票、尿

### 離乳食教室

日 10月24日(火)10時～11時30分 定 15組

対 離乳食を始めようとしている赤ちゃん(生後4カ月～7カ月ごろ)とその家族

内 離乳食の講話、調理見学、試食

場 カミーリヤ 2階和室

持 母子健康手帳、筆記用具、抱っこひも、大人用スプーン

料 100円

● 申込方法 電話

● 申込開始 10月10日(火)、9時～

※兄弟姉妹が参加の場合は申込時に要連絡。(託児はありません)

### 「こんにちは赤ちゃん」家族教室

妊婦さんのための教室です。

日 10月27日(金)14時30分～16時(要予約)

場 市役所5階504会議室

対 市内在住の妊婦、家族(希望する人)12組程度

持 母子健康手帳、筆記用具、水分補給できるもの

● 申込方法 電話またはFAX

● 申込開始 10月13日(金)、9時～

申 問 子育て支援課 母子児童担当

☎(923)1113/FAX(920)7575

### 陸上自衛隊高等工科学 校生徒入校試験

令和6年度入校の陸上自衛隊高等工科学校生の入校試験を行います。

対 15歳～16歳の男子で中学校卒業の者(見込含む)

● 受付期間

▽ 推薦 10月1日(日)～12月1日(日)

▽ 一般 10月1日(日)～令和6年1月5日(金)

● 試験日

▽ 推薦 令和6年1月8日(月・祝)

▽ 一般 令和6年1月13日(土)・14日(日)のいずれか

申 問 自衛隊福岡地方協力本部春日分駐所  
☎(591)7450

### シルバー人材センター からのお知らせ

【入会説明会】

日 10月11日(火)、10時～※入会受付は第3・第4水曜日、10時

対 60歳以上の人

【刃物研ぎ、まな板削り】

日 10月17日(火)、10時～15時

内 料 菜切包丁500円など

内 料 パソコン、スマートフォン

でできること

日 10月26日(木)、13時30分～15時30分

定 先着10人(要事前申込)

【高齢者のパソコン教室】

▽ やさしいスマートフォン入門

内 ①IMEの使い方や便利なアプリ利用など

日 10月18日(火)・25日(火)、13時

30分～15時30分

定 先着10人(要事前申込)

料 2千円(テキスト代など)

▽ やさしいワード入門

内 案内文書作成や表・イラスト挿入など

日 11月1日(火)・8日(火)、13時

30分～15時30分

定 先着10人(要事前申込)

持 スマートフォン

料 2千円(テキスト代など)

【共通】

申 場 岡筑紫野市シルバー人材センター(市内岡田)

☎(919)7755

### サークル

会費など詳しくは各サークルに直接問い合わせください

### 英会話

外国人が指導します。

対 高校生以上

日 第2・4水曜日、19時～21時

時 場 筑紫公民館  
問 加藤

☎090(6772)0552

日 日時・期間  
場 場所  
対 対象  
内 内容  
定 定員  
料 料金  
持 持参物  
縮 締切  
申 申し込み先  
問 問い合わせ先  
☎ 電話番号  
FAX ファックス番号  
✉ 電子メール  
HP ホームページ  
ID 市ホームページの記事ID

■料金や申込方法の記載のないものは無料または申込不要です。

**休日の当番医** 診療時間は9時～17時 ※小児科は9時～21時30分(21時受付終了)

- 病院などの都合で変更されることがありますので、市役所または消防署☎(924)5034で事前に確認してください。
  - 小児科は、診療時間内でも状況により小児科医以外の医師が診療する場合があります。
- ※診療可能な症状か、必ず事前に連絡の上、受診してください。

1日 (日)	内	きよみず内科クリニック	大野城市	☎(586)5836
	内	福岡徳洲会病院	春日市	☎(573)6622
	外	白水乳腺クリニック	春日市	☎(588)1003
	外	福岡徳洲会病院	春日市	☎(573)6622
	産	まなべ産婦人科医院	大野城市	☎(571)4307
8日 (日)	内	かんざき内科クリニック	太宰府市	☎(920)2626
	内	済生会二日市病院	湯町	☎(923)1551
	外	小西第一病院	石崎	☎(923)2238
	外	済生会二日市病院	湯町	☎(923)1551
	産	城野産婦人科クリニック	春日市	☎(584)1103
9日 (月・祝)	内	まじま内科循環器科	原田	☎(919)8051
	内	丸山病院	太宰府市	☎(922)9001
	外	西嶋整形外科医院	針摺中央	☎(923)5211
	外	自衛隊福岡病院	春日市	☎(581)0431
	産	あまがせ産婦人科	大野城市	☎(572)5503
15日 (日)	内	伊原春日クリニック	春日市	☎(582)1478
	内	自衛隊福岡病院	春日市	☎(581)0431
	外	池田脳神経外科	春日市	☎(589)0150
	外	自衛隊福岡病院	春日市	☎(581)0431
	産	女性クリニックみのり	那珂川市	☎(555)3663
22日 (日)	内	西本内科医院	原田	☎(926)0021
	内	福岡大学筑紫病院	俗明院	☎(921)1011
	外	鹿子生整形外科医院	太宰府市	☎(925)1222
	外	福岡大学筑紫病院	俗明院	☎(921)1011
	産	西尾産婦人科医院	紫	☎(928)1103
29日 (日)	内	平田院 リハビリテーションクリニック	大野城市	☎(558)8777
	内	樋口病院	春日市	☎(572)0343
	外	原外科医院	大野城市	☎(591)2122
	外	福岡徳洲会病院	春日市	☎(573)6622
	産	牛島産婦人科医院	太宰府市	☎(921)2511
小	福岡徳洲会病院	春日市	☎(573)6622	

**10月の納税と納付**

市・県民税	第3期
国民健康保険税	第5期
介護保険料	第5期
後期高齢者医療保険料	第4期

**市民課週末窓口証明書交付サービス**

- 開設日時 第2・第4土曜日(10月14日、28日)、9時～12時
- 取扱業務 【証明書の発行】住民票の写し、印鑑登録証明書、戸籍に関する証明書、住民票記載事項証明書、住民票コード通知票、住所の表示の変更による証明書
- 【マイナンバー関連業務】マイナンバーカードの交付など
- 【印鑑の登録業務】新規登録、再登録、廃止などの申請

**マイナンバーカード臨時・延長受付窓口**

- 市民課窓口にてマイナンバーカードの交付など、マイナンバー関連業務を行います。
- 【臨時窓口】●開設日時 第1日曜日(10月1日)、9時～12時
- 【延長窓口】●開設日時 第2、4木曜日(10月12日、26日)、17時～19時

**証明書コンビニ交付サービス**

- マイナンバーカードを利用して証明書を取得できます。
- 取扱時間 6時30分～23時
- 取扱店舗 全国のマルチコピー機設置のコンビニエンスストアなど
- 取扱業務 住民票の写し、印鑑登録証明書、所得課税証明書

**歯科休日急患診療** 診療時間は9時～13時 ※12月30日～1月3日は9時～16時

休日急患歯科診療所 春日市 ☎(571)0118  
※全ての日曜日、祝日、お盆、年末年始の歯科急患に対応しています。必ず事前に連絡の上、受診してください。

**小児救急電話相談** 19時～翌朝7時

☎#8000 休日・夜間の急な子どもの病気の対処に迷ったときの電話相談です。携帯電話からも可。

**救急電話相談・医療機関案内** 24時間・365日

☎#7119 急な病気やけがの対処について、救急車の利用や最寄りの医療機関などのアドバイスをを行います。IP電話からなど、つながらない場合は☎(471)0099へ。

**緊急漏水時の水道当番業者**

- 水道当番業者

日程	業者名	電話番号	
10月1日	(有)馬場崎設備	昼	(924)1672
		休日・夜間	
10月2日～10月8日	(株)朝日プラント	昼	(924)1536
		休日・夜間	080(1710)0418
10月9日～10月15日	(株)一新工業	昼	(922)8111
		休日・夜間	090(5082)4205
10月16日～10月22日	(株)三機産業	昼	(923)1414
		休日・夜間	090(9602)7238
10月23日～10月29日	林田建材(株)	昼	(924)2345
		休日・夜間	090(3734)4532
10月30日～10月31日	(有)太成興業	昼	(921)3239
		休日・夜間	

問 上下水道工務課





視覚障がいのある人に、朗読ボランティアさくら会による広報ちくしの「声のたより」カセットテープをお送りしています。市ホームページでも聞くことができます。☎生活福祉課 障がい者福祉担当

無料相談

お問い合わせ先  
日時・期間  
場所  
対象  
内容  
定員  
料金  
持ち物  
締切  
申し込み先

相談	日時	場所	予約・申込	相談担当	問い合わせ・予約先
定例行政相談 国の仕事などへの意見、苦情、要望など	第1水曜日 13時～16時	市役所4階 404会議室	予約不要	行政相談員	総務課総務担当
弁護士による法律相談 金銭、不動産、相続など日常生活の相談。各月20人、年度1回まで	月、金、土曜日、13時～16時 水曜日、16時～19時 (1件30分程度)	二日市法律相談センター (二日市北1-3-8)	要予約	弁護士	
無料法律相談所 収入など条件あり	10月19日(休) 13時～16時(1人30分程度)	福岡法務局筑紫支局1階相談室	要予約	弁護士	法テラス福岡 ☎050(3383)5502
定例人権(悩みごと)相談 いじめ、差別、虐待などの人権問題	10月11日(休) 10時～15時	市役所3階 301会議室	予約不要	人権擁護委員	人権政策・男女共同参画課
育児相談 市内在住の未就学児とその保護者対象。 持 母子健康手帳	10月17日(火) 申込期間10月3日(火) 9時～	子育て支援課 市役所1階	要予約	保健師、助産師、管理栄養士	子育て支援課 母子児童担当 ☎(923)1113
家庭児童相談室 子どもの養育や家庭の多様な問題	月～金曜日 9時～16時	家庭児童相談室 市役所2階	予約不要	家庭児童相談員	子育て支援課 ☎(923)1111 相談室直通 ☎(921)1308
高齢者 無料法律相談 各日2件まで	10月12日(休)、26日(休) 13時30分～15時20分 (1件50分程度)	高齢者支援課 (市役所1階)	要予約(電話)	司法書士	高齢者支援課
女性相談員による 総合相談 夫婦、DV、家族、職場での問題、人間関係など	月～金曜日 9時～16時30分	男女共同推進センター相談室	予約優先	女性相談員	人権政策・男女共同参画課 男女共同参画担当 ☎(918)1311 ※電話相談のみの場合があります。
女性弁護士による 法律相談 夫婦、DVなどの人権侵害、相続、金銭などに関する問題	①10月10日(火) ②10月24日(火) 13時～16時 2週間前から予約開始	男女共同推進センター相談室 (面接相談、1人30分)	要予約	女性弁護士	
ちくし女性ホットライン 身近な人からの暴力やセクハラなど	①月・水～金曜日12時～19時 ②土曜日10時～17時	電話のみ	-	女性相談員	相談電話番号 ☎(513)7335
健康相談 希望日一週間前までに要申し込み	月～金曜日 9時～12時・14時～17時	カミーリヤ	要予約(電話・FAX)	保健師、管理栄養士、健康運動指導士	健康推進課 ☎(920)8611 FAX(926)6006
青少年電話相談室 ヤングテレフォンちくしの	月～土曜日 10時～18時	電話・メール相談	-	ヤングテレフォン相談員	相談電話番号 ☎(923)7773
年金相談	月～金曜日 8時30分～17時	国保年金課 年金担当 (市役所1階)	予約不要	年金相談員	国保年金課 年金担当
常設人権相談所	月～金曜日 8時30分～17時15分	電話	予約不要	月～金曜日 法務局職員 月、水、金曜日 人権擁護委員	福岡法務局筑紫支局 ☎(922)2881 全国共通人権相談ダイヤル ☎0570(003)110
暮らしの困りごと相談 家計改善や就労支援などの生活相談	月～金曜日 8時30分～17時	保護課 (市役所2階)	予約不要	相談員	保護課
女性問題相談	10月14日(出) 10時～15時	大野城まどかぴあ 3階相談室1・2 (大野城)	-	女性人権擁護委員	福岡法務局筑紫支局 総務課 ☎(922)2881
休日の無料公証相談	10月21日(出) 9時～17時	筑紫公証役場 (太宰府市)	要予約		筑紫公証役場 ☎(925)9755





# 子育て情報



日 日時・期間 場 場所 対 対象 内 内容 定 定員 料 料金  
 持 持参物 縮 縮切 申 申し込み先 問 問い合わせ先  
 ☎ 電話番号 ✉ 電子メール

## 子育て講習会

### 【親子リトミック】

音楽に合わせて身体を動かす遊びや制作など親子で取り組んでみませんか。動きやすい服装でお越しください。

日 11月15日(水)、10時～11時30分(受付9時45分～)

対 市内在住の1・2歳児とその保護者  
 ※保護者のみの参加はできません。

● 申込方法 電話(先着20組)

● 申込期間 10月18日(水)～

### 【赤ちゃんのための親子リトミック】

心地良いリズムと音楽に癒されながら、親子の触れ合い遊びを楽しんでみませんか。目と目、肌と肌を合わせて親子で楽しい時間を過ごしましょう。

日 10月17日(火)、10時～11時30分(受付9時45分～)

対 市内在住の2カ月～11カ月の子どもとその保護者

※保護者のみ、兄弟の参加はできません。

● 申込方法 電話(先着20組)

● 申込期間 10月3日(火)～

### 【共通】

場 生涯学習センター2階軽運動室

● 講師 能塚 由紀子さん

申 子育て支援センター

☎ (922) 7287

## 子育て講習会【户外遊び】

秋の風を感じながら外で思いきり遊びたくなる季節です。穏やかな陽気と共に、子育て支援センターの職員と一緒に外遊びを楽しみませんか？

いろいろな遊びのコーナーも準備しています。

日 10月30日(月)、10時～11時30分(受付9時45分～)

場 カミーリヤ多目的コート ※雨天時中止

対 市内在住の1歳6カ月～就学前の子どもとその保護者

● 申込方法 電話(先着25組)

● 申込期間 10月10日(火)、8時30分～

申 子育て支援センター ☎ (922) 7287

## 「ファミサポ学習会」を開催します。

ファミリー・サポート・センター(ファミサポ)では、子どもの遊びや心理・健康などについて学びます。会員以外でも参加可。※子どもとの同伴では受講不可、託児有、要事前申込。

場 生涯学習センター3階視聴覚室(①のみ軽運動室)

定 各回先着30人

申 ファミリー・サポート・センターちくしの

☎ FAX (921) 1396(平日9時～17時30分)

日時	内容	講師
①10月18日(水) 9時30分～12時30分	幼児安全法 (看病の仕方と心肺蘇生)	日本赤十字社
②10月31日(火) 9時30分～11時30分	やらない・できないは 子どもからのサインかも	発達支援コーチ・トレーナー あん ひろこ
③11月8日(水) 9時30分～11時30分	子どもソーシャルワーカーと一緒に 考えよう「私の心地よい子育て」	子どもソーシャルワーカー 豊福 圭代

## 子育てのひろば No.321

## おやつのあげかた

### ●おやつは第4の食事です

子どもは成長のために、たくさんのエネルギーや栄養素を必要とします。しかし、内臓や消化器官が未熟で、胃も小さく一度にたくさんの食事を食べることができません。そのため、3食以外におやつをプラスして、食事だけでは足りない栄養を補います。

乳幼児期は、おやつを甘い菓子とみるのではなく「補食」「第4の食事」だと考えましょう。

### ●おやつのポイント

▷時間と量を決めましょう

子どもが欲しがるだけおやつを与えると肥満につながったり、だらだら食べてしまってむし歯や偏食につながったりする可能性があります。1歳ごろであれば午前と午後の2回、食事の量が増えてきたら午後の1回、食事との間隔は2～3時間あけるようにしましょう。食べる分だけをお皿にだしてあげると、食べ過ぎを防ぐこともできます。

### ▷水分と一緒にあげましょう

子どもは、体をたくさん動かすので体温があがりやすく汗もかきやすいので大人以上の水分が必要です。おやつと一緒に茶や牛乳などの飲み物もあげましょう。

### ●おすすめのおやつ

おやつには、炭水化物を中心に、野菜や果物、乳製品などと組み合わせるとよいでしょう。

ただし、乳幼児期は嚙んだり飲み込んだりする機能が発達している途中です。子どもの発達に応じた大きさや固さのものをあげましょう。

### ●おやつでリフレッシュ

おやつは、心と体のリフレッシュができる貴重な時間でもあります。遊び疲れた体を休ませたり、気持ちを切り替えたりするために最適です。親子で一緒に会話をしながらおやつの時間を楽しみましょう。

問 二日市保育所

## お誕生日おめでとう！コーナーの申込方法

★コーナー名、子どもの名前(漢字、ふりがな)、誕生日(年月日)、保護者氏名、住所、電話番号を記載して申し込みください。

★定員24人(超えた場合は抽選)★1月生まれば、10月1日(日)～20日(金)に受け付けます。

★申込先▷電子メール hishokouhou@city.chikushino.fukuoka.jp ▷FAX(555)7377

▷郵送 〒818-8686(住所記入不要)筑紫野市役所秘書広報課あて※電話では受付していません。

メールで申し込み・提出には返信していますのでご確認ください。

★3歳まで ※申込時には、写真・コメントの添付は不要です。



# 10月生まれお誕生日おめでとう!

おがたま  
尾形麻衣ちゃん(1歳)



1歳の誕生日おめでとう♪  
たくさん思い出つくりようね★

いのうえこはる  
井上琴陽ちゃん(1歳)



祝1歳♥私達の宝物。貴方の笑顔が  
沢山見れる様に頑張るね★

きたむらひとし  
北村仁志ちゃん(1歳)



1歳おめでとう★いつも笑顔の  
ひとびの事が皆大好きだよ♥♥

かわかみなおや  
川上直也ちゃん(1歳)



誕生日おめでとう!姉兄と一緒に  
仲良く楽しく過ごそうね♪

やましたようか  
山下陽歌ちゃん(1歳)



これからも姉妹仲良くスクスク  
育ってね♥大好きだよ♥

やまぐちはるた  
山口遥太ちゃん(1歳)



お誕生日おめでとう★ニコニコ  
笑顔で元気に大きくなってね♥

いけだうみ  
池田侑美ちゃん(1歳)



ママしか勝たん侑美★いつも癒  
してくれてありがとう♥

よしおかほのか  
吉岡朋花ちゃん(1歳)



いつもニコニコのほのか♥生  
まれてきてくれてありがとう♪

ながはしれんと  
永橋怜翔ちゃん(1歳)



れんくんおめでとう♥  
いつも笑顔に癒されてるよ♪

さとうこうせい  
佐藤光晟ちゃん(1歳)



お誕生日おめでとう★これから  
も元気に育ってね!大好き♥

なかしまさすけ  
中嶋佐輔ちゃん(1歳)



1才おめでとう♥佐輔の笑顔に  
みんなメロメロだよ♥大好き♥

よしまつあづき  
吉松杏月ちゃん(1歳)



お誕生日おめでとう♪ニコニコ  
笑顔のあづきちゃん大好き♥

つじけんしん  
辻絢心ちゃん(2歳)



甘えん坊けんしん♥いっぱい食  
べてすくすく大きくなってね♥

たかしまあり  
高島朱莉ちゃん(2歳)



元気いっぱいご飯が大好きな朱  
莉♥笑顔で健やかに育ってね♥

おかもとこうき  
岡元浩希ちゃん(2歳)



こうちゃん誕生日おめでとう♪  
明るく元気でみんなが大好き♥

しんまいろは  
新聞彩葉ちゃん(2歳)



★お誕生日おめでとう★  
元気に楽しく過ごそうね♥

やすながうるは  
安永美巴ちゃん(2歳)



いつも笑顔をありがとう♥家族  
皆で仲良く生きていこうね♪

ひろせななこ  
廣瀬椰子ちゃん(2歳)



いつも笑顔のなこちゃん。これ  
からもかわいい笑顔みせてね♥

ながおちはや  
長尾千隼ちゃん(3歳)



優しいお兄ちゃん♪これから  
笑顔で、元気に過ごしてね♪

しげおかおうすけ  
重岡旺佑ちゃん(3歳)



おしゃべりだいすきおうちゃん  
みんなの宝物です♥

ながはしいおな  
永橋唯織奈ちゃん(3歳)



いおちゃんおめでとう♥毎日お  
手伝いしてくれてありがとう♪

なかいしだいと  
中石大翔ちゃん(3歳)



3歳おめでとう♥いつも家族を  
明るくしてくれてありがとう

くらかずともひと  
倉員智仁ちゃん(3歳)



いつも鼻歌ふんふん歌ってる、  
そんな智くんが大好きです♥

やまざきりこ  
山崎莉瑚ちゃん(3歳)



元気いっぱいニコニコりこち  
ゃんがだいすきだよ♥



## ◆其の九十四 郡夫の見た幕末の景色

江戸時代の終わり、新しい時代の幕開けを目前に日本各地は揺れていました。約270年続いた江戸幕府を中心とした旧幕府軍と、新しい時代を望む新政府軍の争いが激しくなり、やがて戊辰戦争(ぼしんせんそう)に発展しました。戊辰戦争といえば、薩長同盟や西郷隆盛、新選組などを思い浮かべ、どこか「ちくしの」とは縁のない話とを感じる人も多いのではないのでしょうか。

ところが、戦いと無縁なはずの「ちくしの」の農民たちが巻き込まれたことが分かる古文書が残されています。

江戸時代最後の年となった慶応4(1868)年2月、新政府軍から福岡藩へ兵を出すように命令が下りました。この時軍事物資を運搬するために従軍したのが、「郡夫(ぐんぶ)」「と呼ばれる人々で、本来は郡内で行う土木工事の際に集められる農民でした。「ちくしの」を含む御笠郡からは19人が集めら

れ、博多から船に乗って出発しました。

兵庫で船をおりた郡夫たちは、そこから陸地を北上するルートを通りました。途中京都では、有名な知恩院や清水寺を参詣し、華やかな祇園や遊郭に目をみはりました。大津では近江八景の三井寺、壮大な琵琶湖の景色など各地の観光地も回ったようです。しかし江戸・船橋で状況は厳しくなり、これまでは一転して、砲弾の飛び交うなかで物資を運ぶことになりました。

時に血の流れる戦の風景、時に色鮮やかな名所の風景を初めて目にした郡夫たちは、故郷に戻って新しい時代をたくましく生きたことでしょう。



郡夫たちが垣間見た光景  
(筑紫野市歴史博物館所蔵 錦絵)

問文化財課

