

◎ 広報ちくしの

運動で心(ハート)も体もあたたかく！



特集 筑紫野市健康づくり運動サポーター

あか げん き かがや
明るく元気！キラリ★輝くサポーター！！
～ 全国に誇る134人のパワー～



特集 筑紫野市健康づくり運動サポーター

あか げん き か が や
明るく、元気！キラリ★輝くサポーター!!
～ 全国に誇る134人のパワー～

おーぷんハートの会(リズム体操自主練習会)で筑紫野恋歌健康体操を行うサポーターの皆さん

筑紫野市の健康づくりを支える

赤い帽子に赤いシャツ、赤いジャンパーを身につけて、地域の皆さんが明るく健康に過ごせるように、取り組みを進める「筑紫野市健康づくり運動サポーター」(以下、サポーター)の皆さんをご存知ですか。

ボランティアで活動を行うサポーターの皆さんは、講習で学んだことや自主的に行う勉強会で学んだことを地域に持ち帰り、健康づくり教室の講師となつて、地域に広げる役割を果たしています。現在では、市が実施する事業のほか、小地区公民館主催やコミュニティ運営協議会主催の多くの事業を担っています。

より身近な地域での健康づくり

健康づくりを積極的に推進するため、「拠点」としてのカミリーヤだけに限らず、「地域の核」としてのコミュニティセンター、「活動の場」としての小地区公民館を活用して、より身近な場所での健康づくり活動への支援が必要とされています。

そのため、コミュニティセンターや小地区公民館まで健康づくりを広げていくための市民協働による地域健康づくりリーダー・サポーターが必要となり、誕生したのが「筑紫野市健康づくり運動サポーター」の皆さんです。

筑紫野市健康づくり

運動サポーターの歴史

平成18年度

「健康づくり運動サポーター」の養成を開始

平成19年度

養成講座を終えたサポーター、1期生10人が活動を開始。

平成20年度

本格的に地域で組織活動を開始。介護予防事業「元気教室」終了後の運動継続支援開始

平成21年度

コミュニティセンター主催講座でのサポート活動を開始

平成22年4月

「健康づくり運動サポーターの会」設立

平成24年度

コミュニティセンター主催講座を健康推進課との共催事業「地域型健康づくり講座」へ移行

健康づくり運動サポーター になるまで

市健康推進課に養成講座の申し込み



年間20回の養成講座を受講



地域デビュー！



新しいサポーターが生まれている

サポーターになるには市健康推進課が実施する養成講座を受講します。養成講座は、健康づくりのための運動と支援に必要な知識や運動実践を身につけるためのものです。5月～翌年3月の期間、年間20回、計40時間の課程を修了するとサポーターの修了書とサポーター証を交付します。（8ページ参照）修了後には、地域での活動が始まります。各コミュニティセンターや公民館で行っている健康づくり教室やウォーキングを年間計画に基づいて企画・運営します。そのため、先輩サポーターの皆さんと話し合いを行い、準備や下見を行った上で本番を迎えます。

今日もどこかでサポーターが活躍している

現在活動を行っているサポーターの人数は134人。養成講座を修了した皆さんが、全員で情報を共有し、親睦を深めることができるよう設立された「健康づくり運動サポーターの会」に全員が加入しています。会の集計によると平成27年度の活動回数は1000回以上にもなり、毎日2回以上の活動が行われている計算になります。地域の健康づくり活動のほか、多くの勉強会や外部の研修にも講師として積極的に参加するなど、活発な活動により筑紫野市の健康づくりを広げています。



▲体力づくり国民会議議長賞を受賞



▲移動市長室を開催



▲「健康づくり実践グループ県知事奨励賞」を受賞

平成26年度
各コミュニティ運営協議会の部会へ積極的に所属。
平成28年2月
「健康長寿のまちづくり研修会」にて活動発表

平成25年度
「万葉の里ちくしのウォーキング」を市から受託
平成25年10月
全国レクリエーション福岡大会にて事例発表

平成24年4月
筑紫野市制40周年記念式典にて「筑紫野恋歌」健康体操を披露
平成24年6月
福岡県小川知事のふるさと訪問
平成25年1月
福岡県から「健康づくり実践グループ県知事奨励賞」を受賞
平成25年2月
移動市長室を開催

健康づくり運動サポーターの活動を紹介します！

サポーターは、地域の皆さんがより健康になるために、健康運動事業のサポートや、新しい知識の習得・技術の向上のためにサポーター同士の情報提供会などを開催しながら、

学んだことを地域の皆さんに伝え、地域の皆さんに健康づくりへの意識を広げることを目指しています。



家ではできない運動ができる！



小地区公民館での活動 介護予防のための運動支援



次田



筑紫台団地



原田



いつも楽しみにしています



宮の森



▲山口お花見ウォーキング



▲万葉の里ちくしのウォーキング



▲二日市ディスカバーウォーキング

ウォーキング事業の推進 ウォーキングコースの企画、当日の誘導や運営

地域型健康づくり講座 (コミュニティセンターとの共催事業)

ストレッチ、筋トレ(ロコモ予防体操など)、リズム体操、認知症予防、健康体操、レクリエーションなど



三日月市



体が
軽くなった!



筑紫南



山口



笑顔になれる!
楽しい教室

みんなと会えるし
楽しい! 若返る!



1. 毎年入会者がある
健康推進課開催の20回に及ぶサポーター養成講座修了生が入会。組織を刺激し活性化している。
2. 常に新しい情報を共有
毎月の情報提供会、地区同士での交流会、自主的なグループ勉強会など、意欲的に取り組んでいる。
3. 役員が定期的に交代
2年に一度交代し、役員固



福岡県レクリエーション協会
専務理事 佐藤 靖典さん

福岡県レクリエーション協会専務理事・学習センター長、福岡市レクリエーション協会副会長、筑紫野市文化会館理事など多数。筑紫野市健康づくり運動サポーターの会の相談役を務める。レクリエーションの指導者として全国を飛び回る。市内在住。

4. 男性会員が3割と多い
他の市町村では女性中心の団体が多いが、サポーターの会は男性が多く、大きな活力となっている。
退職後活動を始めた人も多いようですが、健康づくり運動サポーターという肩書きに誇りを持って活動しておられ、「一緒に活動していて元氣になります」と市民の皆さんに喜ばれ、この「よろこばれる喜び」が、サポーターのエネルギー源かも知れませんね。
健康づくり運動サポーターの会は、筑紫野市の誇りです。益々の活躍を期待しています。



私たちは、「筑紫野市健康づくり運動サポーター」です！

各地域で市民の皆さんの健康づくりのために活動するサポーターの皆さんに思いを聞きました。

健康教室に参加している時に、推薦を受けて養成講座を受講し、2期生としてスタートしました。私は77歳になりますが、健康だけとはとらえて、健康づくり運動サポーターとして体を動かしているからだと思います。皆さんと一緒に笑顔でわいわい会話をするのが一番です。ボランティアは継続が大切なので、自分も楽しまなかったら継続できません。サポーターの方にも自分も楽しんでください、といつも話しています。

サポーターの活動が盛んになり、コミュニティセンターのほか公民館の活動も増えました。公民館活動を活発にする、自治会活動を活発にすることがまちづくりにつながっていると思っています。そのためには志のあるサポーターが一人でも多く増えてもらえたら、と思っています。



中山 雄夫さん
(初代会長、サポーター9年目)



大西 正則さん
(3代会長、サポーター7年目)

サポーターとしての活動は、ボランティアなので、人のため地域のために、ということもありますが、まずは自分自身が楽しんで、自分の健康のためにやるように考えています。

サポーターの会に参加するいろいろな人にお会いするので自分のためになりますし、生きがいつくりの一つになると思います。二日市地区はサポーターも多いし、公民館活動も活発に行っています。公民館の教室とコミュニティセンターの講座を連携できたら「健康寿命を延ばす」ということにつながっていくのではないかと思います。



宮本 忠則さん
(2代会長、サポーター8年目)

運動教室などが終わった後に、「楽しかった！」「来てよかった！」と言われるその言葉がうれしいですね。サポーターになってみないと分からない、うれしさ、楽しさがある、と思います。ボランティアですから、相手から喜ばれるとやりがいを感じますね。

公民館で活動をしていると、そこに参加して顔を合わせることが楽しい、と思ってくれる人がいらっしやいます。業者委託した場合と違って、サポーターも参加者も同じ地域の人なので、交流も生まれます。これはサポーターじゃないとできないことだと思います。

**笑顔で楽しく
お互いが元気になる**

私たちは、サポーター全員が会員の「筑紫野市健康づくり運動サポーターの会」という自主運営の会を作っています。サポーターになるには1年間を通して必要な講習を受ける必要があります。

健康づくり運動サポーターは1期生が平成19年度に活動を開始して今年で10年目になります。当時は健康教室の手伝いなどを主にしていました

が、現在では活動も広がり、サポーターが主体となって企画・運営を行っています。各コミュニティセンターで「地域型健康づくり講座」を行い、公民館でも教室をやるように



**筑紫野市健康づくり
運動サポーターの会
会長 大坪 和美さん
(サポーター6年目)**

なり、年々活発になってきています。私たちは、健康寿命を延ばすという大切な活動に関わらせていただいていることに誇りを持ち、運動サポーターのトレードマークである「きのこ」のように「元気と笑顔」の胞子(奉仕)を拡散し続けたいと考えています。私たちのユニフォームである赤シャツも地域の中で認知されるようになってきました。赤シャツのパワーで元気高齢者を増やしていけたらうれしいです。

自分自身が心から楽しんで参加者の皆様にも喜んでいただける。喜んでいただくことで、私自身が元気をいただく。この関係がすばらしいと思います。



**大山 八智代さん
(サポーター8年目)**

いつも楽しそうに活動しているのを見て、自分から入会しました。

活動していてよかったことは、地区で活動していて「ありがとう!」「今日は頑張ろう」と言ってもらえることですね。まずは自分が一番楽しもう、と考えてプログラムを企画しています。



**古代 勝利さん
(サポーター6年目)**

知り合いに誘われてサポーターの養成講習会に参加しました。サポーターは楽しいことがたくさんあります。一番は、習ったことを工夫して健康教室で皆さんとやることです。参加した人に今日は来てよかった、楽しかった、と言ってもらえると、それが喜びに変わって、楽しくやっています。



**行武 光男さん
(サポーター5年目)**

きっかけは、コミュニティセンターで運動教室に参加していて、サポーターの方に誘われました。

私は、自分が健康であり、死ぬまで自分の足でトイレに行きたい、という信念があるので、健康じゃないといけません。サポーターをすることで、まずは自分自身の体づくりができるのがいいですね。



**森田 初恵さん
(サポーター1年目)**

きっかけは友人から誘われたのと、主人の退職が重なり、今後の体調管理のことを考え、夫婦で入会しました。現在では体調も良く、楽しく頑張らせていただいています。みかさサポーターの合言葉「若くて元気で美しく、足腰ピンシャン、エイエイオー」をモットーに地域の方々と共に楽しく健康長寿を目指して頑張ります。

平成29年度

「筑紫野市健康づくり運動サポーター」養成講習会 参加者を募集します!!

まずは自分の健康のために学び、そして地域の皆さんの健康づくりの輪を広げる活動を楽しみながらやってみませんか？

●実施期間

5月19日(金)～平成30年3月2日(金)
月2回 第1・3金曜日 年20回実施予定

●時間 10時～12時

●場所 カミーリヤ

●対象

市内在住で運動に興味があり、健康づくり運動サポーターとして地域で活動できる人

●定員 20人(応募多数の場合は抽選)

●教材費 年間1,000円

●内容

地域の健康づくりの輪を広げていくための講話・実践などが盛りだくさん!!

- ・筑紫野市の健康づくりの現状について
- ・保健師、管理栄養士によるメタボ、ロコモ予防について
- ・身体の仕組み(筋肉の名称・働きなど)
- ・熱中症予防、けが予防について
- ・運動実践を通しての安全確保のためのサポート実習
- ・レクリエーション協会の講師による「コミュニケーションワーク」
- ・現場体験(コミュニティセンター、公民館での健康教室)など

◆申込方法

4月7日(金)までに電話または健康推進課窓口で「名前、住所、電話番号」をお伝えください。

●養成講習会の様子(健康づくり・介護予防につながる講話・運動実践など)



ストレッチ



ロコモ予防運動



救急救命講習



レクリエーション実習



現場実習



認知症予防運動



万葉の里ちくしのウォーキング



情報提供会(勉強会)の様子

健康なまちづくりを私たちの手で!

●申し込み・問い合わせ先

健康推進課(カミーリヤ内) ☎(920)8611



市役所からのお知らせ

国民健康保険

4月からの新しい被保険者証を送付します

●3月下旬に世帯主あてに送付します

4月1日から使用する新しい被保険者証は、世帯主あての簡易書留(転送不要)により送付しますので、確実な受け取りをお願いします。

封筒の中に、世帯全員分の被保険者証があるかを必ず確認してください。

※新しい被保険者証は、現在の被保険者証と同じ紫色のカード型です。「有効期限」が変わりますので、使用する際は注意してください。

●有効期限

新しい被保険者証の有効期限は、平成30年3月31日です。

▽それまでに75歳になる人の被保険者証の有効期限は75歳の誕生日の前日になります(75歳の誕生日からは後期高齢者医療制度の被保険者証で医療を受けることとなります)。

▽昭和28年3月1日以前生まれの退職被保険者の人は、65歳になると一般被保険者に移行するため、後日改めて平成30年3月31日までの被保険者証を送付します。

▽それまでに在留期間が経過する外国籍

の人は、有効期限は在留期間満了日になります。また、平成29年4月1日よりも前に在留期間が経過する人には、新しい被保険者証は送付されません。

在留期間の更新は、最寄りの入国管理官署で手続きをしてください。

●臓器提供の意思表示をお願いします

被保険者証の裏面に「臓器提供意思表示欄」を設けていますので、活用してください。

●修学、病院や施設などへの入院・入所のために市外に住んでいる人は申請を

修学のために市外に移り住んだ被保険者や、病院や施設などに入院・入所するために市外に移り住んだ被保険者には、市役所での申請後に新しい被保険者証を交付します。2月上旬に案内の通知を送付しています。お早めに手続きしてください。

【申請に必要なもの】

▽在学証明書または学生証の写し(学生の場合)

▽入所証明書(病院や施設などの入院・入所の場合)

▽窓口に来る人の本人確認ができるもの

▽世帯主と申請対象者のマイナンバーが分かるもの(マイナンバーカード、通称カードなど)

●保険税に滞納がある人は市役所で更新となります

世帯主に保険税の滞納がある場合は、市役所での納税相談後に、通常より有効期間の短い被保険者証を交付します。3月中旬に案内の通知を送付しますので、手続きしてください。

●問い合わせ先 国保年金課 国保担当

筑紫野市福祉タクシー利用券を交付します

市では、在宅の重度障害者の生活行動範囲を広げ、積極的に社会活動への参加のために、タクシー利用券を交付しています。この利用券は、重度の障害者が小型タクシーに乗車するときに、タクシーの初乗り料金を差し引いた額で利用できるものです。

●対象となる人

①身体障害者手帳の障害の種類と程度が次のいずれかの人

▽視覚障害の1級または2級

▽肢体不自由(上肢を除く)の1級または2級

▽心臓またはじん臓機能障害の1級

▽呼吸器機能障害の1級

▽ぼうこうまたは直腸機能障害の1級

▽小腸機能障害の1級

▽ヒト免疫不全ウイルスによる免疫機能障害の1級または2級

▽肝臓機能障害の1級または2級

②療育手帳の程度がAの人

③精神障害者保健福祉手帳の程度が1級の人

※入院中、施設入所中の人は対象になりません。

●交付受付

①受付開始 3月21日(火)より

②必要なもの 障害者手帳(交付印を押すので忘れずに持ってきてください)

●タクシー利用券

①有効期間 平成29年4月1日～平成30年3月31日

②タクシー利用券 48枚つづり。1ヵ月に4枚の利用を原則としていますので、交付月によって枚数が異なります。

③利用できるタクシー会社 窓口でお尋ねください。

④利用方法 タクシー利用券を使用するときは、必ず障害者手帳を携行し、乗務員から求められたときは呈示してください。

※タクシー券の残りを持っている人は、持参してください。

●受付場所・問い合わせ先

生活福祉課 障害者福祉担当

市役所からのお知らせ

奨学金(奨学金)を募集します

市内に在住し、高等学校・大学・専修学校などに在学中で経済的理由により修学が困難な人に、無利子で奨学金などを貸与しています。詳細な申込方法や、貸与月額・返還方法などについては、お問い合わせください。

【奨学金貸与】

●対象者(募集人数) 高等学校・大学などに在学している人(若干名)

※ただし、新高校1年生は出身中学校を通じて申請済みのため対象から除きます。

【若年者専修学校等技能習得資金貸与】

●対象者(募集人数) 平成29年3月に中学校あるいは高等学校を卒業する人または平成28年度中に高等学校を中退した人で、専修学校などのうち職業に必要な技術・技能を習得する学科に平成29年度中に入学する人(若干名)

※対象となる学校・課程が限られていますので、詳しくはお問い合わせください。

また、平成29年5月1日以降に入学予定の人については、別途お問い合わせください。

●申込期限 4月28日(金)まで

●問い合わせ先 学校教育課 学校教育担当

年金手帳の再発行

就職をする際、会社から年金手帳の提出を求められることがあります。年金手帳を紛失した人は再発行ができます。

再発行申請時の加入年金制度によって、申請先が異なりますのでご注意ください。

●申請・問い合わせ先

①再発行申請時に国民年金第1号被保険者の人(学生・自営業者等)は国保年金課医療年金担当、または南福岡年金事務所

南福岡年金事務所

☎(552)6112

②再発行申請時に厚生年金・共済年金加入中の人(会社員など)・第3号被保険者の人(会社員などに扶養されている配偶者)は事業所、または事業所管轄の年金事務所

●手続きに必要なもの

・顔写真付きの本人確認書類(運転免許証など)、認印

※本人以外が申請に行く際は委任状などが必要な場合があります。

●市役所で手続きをする場合、年金手

帳が手元に届くまで約1カ月かかります。お急ぎの場合は直接年金事務所まで手続きをしてください。

第十回特別弔慰金の請求はお済みですか

請求期限は、平成30年4月2日(月)までです。(土・日曜日、祝日、年末年始は除く)この期限を過ぎると第十回特別弔慰金を受けることができません。

請求期限は、平成30年4月2日(月)までです。(土・日曜日、祝日、年末年始は除く)この期限を過ぎると第十回特別弔慰金を受けることができません。なおすでに請求している場合は、市受付から国債の交付までおむね1年から1年半の期間がかかります。

●対象者

戦没者などの死亡当時の遺族で平成27年4月1日(基準日)において、公務扶助料や遺族年金等を受ける人がいない場合に、次の順番による先順位の遺族一人に特別弔慰金が支給されます。

①平成27年4月1日までに戦傷病者戦没者遺族等援護法による弔慰金の受給権を取得した人

②戦没者などの子

③戦没者などの①父母②孫③祖父母④兄弟姉妹

※戦没者などの死亡当時、生計関係を有していることなどの要件を満たしているかどうかにより、順番が入れ替わります。

④前記①～③以外の戦没者などの三親

等内の親族(甥、姪など) ※戦没者などの死亡時まで引き続き1年以上の生計関係を有していた人に限ります。

●給付内容 額面25万円(5年償還)の記名国債

●問い合わせ先 生活福祉課 地域福祉担当

「成年後見制度に関する講演会」

成年後見制度を知っていますか。成年後見制度とは、判断能力が不十分な人の財産と権利を守る制度です。住み慣れた地域で安心して暮らし続けるために、成年後見制度について学んでみませんか。市民後見人として活動する講師の目線からお話します。

●開催日時 3月10日(金)、13時30分～15時30分(開場13時)

●講師 地域生活・死後事務安心サポートネット 理事長 中山千住さん

●開催場所 生涯学習センター3階 視聴覚室

※予約不要。参加無料。託児を希望する人は3月6日(月)、17時までにご連絡ください。

●問い合わせ先

生活福祉課 地域福祉担当

担当

育(いく)ジイ同窓会 どうそうかい

市では、毎年「育ジイ養成講座」を開催し、今年でついに6年目を迎えました。そこで、今までに、育ジイ養成講座を受講した人を対象に、「育ジイ同窓会」を開催し、育ジイになってからのそれぞれの行動を振り返りながら、育ジイ同士の交流を持ちたいと思います。ぜひご参加ください。

●対象 筑紫野市で育ジイ養成講座を受講したことがある人

●日時 3月8日(水)、14時～16時

●場所 生涯学習センター学習室6



●講師 山根 佑介さん(ファザーリング・ジャパン九州)

●定員 先着20人

●申込方法 電話、FAX、電子メールで「①氏名、②電話番号(もしくはメールアドレス)」をお知らせください。

●申し込み・問い合わせ先

男女共同参画推進課(生涯学習センター内)

☎(918)1311

☎(923)0416

▽電子メール danjo@city.chikushino.fukuoka.jp

殺処分される不幸な猫のことを知っていますか？

福岡県では、さまざまな事情で「飼うことができなくなった」として保健福祉環境事務所(9カ所)に多くの猫が持ち込まれ、平成27年度は福岡県全体で2933匹が殺処分されました。

不幸にも殺処分される猫をこれ以上生み出さないために、次のことをお願いします。

【飼い主の皆さんへお願い】

①不妊去勢手術を受けさせましょう！
生まれてきたのに「飼い主がいらない」というだけで保健福祉環境事務所を持ち込まれ、最終的に殺処分される不幸

な子猫がたくさんいます。

猫は交尾すると、ほぼ確実に妊娠(年に2～3回)します。これを防ぐためにも繁殖制限は必要なことです。

②絶対に捨てないでください！

動物を捨てる行為は、動物の生命を危うくし、動物虐待にあたる可能性があります。また、自然環境や人の生活環境に悪影響を与えることもあり、法律で禁止されています。(罰則100万円以下の罰金)

【無責任な餌やりはやめましょう】

飼い主のいない猫に、「かわいい」や「かわいそう」という気持ちで無責任に餌を与えることは、どんどん子猫が生まれ、さらに飼い主のいない猫を増やすこととなり、ふん尿や臭いなどで、周辺住民の迷惑となります。

このようなことを防ぐための取り組みとして「地域猫活動」があります。

「地域猫活動」とは、福岡県動物愛護推進計画(第2次)より抜粋、

飼い主のいない猫の地域における過剰繁殖やトラブル防止のために、地域住民が主体となり、地域合意のもとに不妊去勢手術やふんの始末を行い、猫を適正に管理する活動を言います。
具体的な活動としては、

①活動実施に関する地域の合意形成



②飼い主のいない猫の生息状況の把握

③猫の捕獲、動物病院への搬送、不妊去勢手術の実施、元の場所へのリリース

④給餌場・トイレ・看板等の設置、給餌の管理(置き餌の禁止)、トイレの管理、ふんの清掃などを行います。

※保健福祉環境事務所での引き取りについては、事前に電話で相談してください。

●問い合わせ先

▽筑紫保健福祉環境事務所保健衛生課

☎(513)5599

▽環境課

☎(923)1111

市役所からのお知らせ

クリーンヒル宝満 リユース家具の即売会

クリーンヒル宝満に持ち込まれた家具類で、再利用できるように修理したものを展示・販売します。

●**購入対象者** 筑紫野市、小郡市、基山町のいずれかに住んでいる人

●**販売品目** 家具類・約1000点

※1人につき2点まで購入できます。

●**販売日時** 3月14日(火)、

9時～16時(12時～13時は昼休み)

●**販売価格** 1点2000円以内

●**購入方法**

①希望の品の値札を取り、クリーンヒル宝満管理棟で申込書を受け取り、記入してください。

②代金を支払い、その場で持ち帰ってください。

※配送はしません。当日持ち帰りができない場合は、3月31日までに引き取りに来てください。(土・日曜日、祝日は休み)

※一部のリユース家具の写真をクリーンヒル宝満のホームページに3月1日から掲載予定です。

(<http://houman.sakura.ne.jp>) 現地での下見はできません。

▽**販売会場・販売に関する問い合わせ先**
クリーンヒル宝満(市内大字原田1389) ☎(926)5300
▽**その他問い合わせ先 環境課**
☎(923)1111

「市政への提案」を募集しています

「市政への提案」は、市民の皆さんから市政に対する提案を受け付け、市民参加・参画のまちづくりを推進していくため実施しています。

●**「市政への提案」の提出方法**

「市政への提案」の封筒と用紙は、無料で提出することができます。

封筒は、市役所、生涯学習センター、カミリーヤ、各コミュニティセンターなどに設置しています。また市ホームページからも受け付けています。

●**提出時のお願い**

▽回答が必要な場合、必ず「住所、氏名、電話番号、電子メールアドレス(ホームページからの提案時)」全ての項目を記入してください。

▽回答は、10日程度かかることがあります。ご了承ください。

●**問い合わせ先** 秘書広報課

マイナンバーのしくみ

●**問い合わせ先** 戦略企画課

行政サービスの申請には住民票などの本人確認書類が必要ですが、平成29年7月からはマイナンバーを使って本人確認が行われるため、これらの書類は不要になり申請の手続きが正確で簡単になります。(※1)

また、自分の情報を「いつ」、「誰が」やりとりをしたのか「マイナポータル」で確認できたり、一人ひとりに合った行政サービスなどのお知らせを確認することができます。

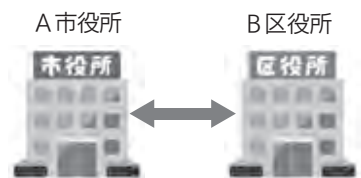
マイナポータルをパソコンで閲覧する際は、「マイナンバーカード」とカードの情報を読み取る「ICカードリーダー」が必要になります。今後はタブレット端末やスマートフォンで利用できるよう現在国で検討中です。

なお、マイナンバーカードの交付については現在、1カ月程度かかります。交付を希望する人は、早めに申請の手続きを行ってください。

マイナポータルでできること



行政機関が保有するあなたの特定個人情報(※2)を確認できます



行政機関で行われたあなたの情報のやりとりを確認できます



予防接種時期をお知らせします



国民年金や国民健康保険税などの納付状況を確認できます



※1 マイナンバーが利用できる範囲は限られており、法律や自治体の条例に定められた行政手続きのみが使用することはできません。
※2 マイナンバーを含む個人情報をいいます。

3月は自殺対策強化月間です

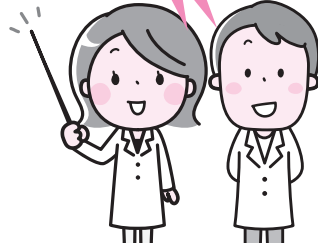
かけがえのない 命を大切に

平成27年度、わが国では23,806人(前年度比 -1,412人)、福岡県では954人(前年度比 -127人)の尊い命が自殺によって失われています。

平成24年度に自殺者数3万人を下回り、以降減少傾向にあります。社会全体で取り組むべき大きな課題であることに変わりありません。

現代社会では、さまざまなストレスによって心身の不調をきたすなど、心の病にかかる人が増えています。自殺の原因として最も多いのは、健康問題(心の病や身体疾患など)で、半数以上を占めている状況です。中でも、「うつ病」の占める割合が多く、誰もがかかりえる病気ですが、自分がうつ病であることに気づきにくいこともあります。そのため、周囲の人が悩みのサインに気づいて、早めに適切な対応をすることで、かけがえのない命を守ることにつながります。

こんにちは
保健師です



●問い合わせ先
健康推進課(カミーリヤ内)
☎(920)8611
FAX(926)6006

周りの人が気づく悩みのサイン

- 表情が暗い、元気がない、眠れていない
- からだの不調を訴える
- 食欲の変化がみられる、お酒の量が増えている
- イライラしている
- 周囲との交流を避ける、口数が減っている
- 仕事などでミスが増える、自分を責める など

悩みのサインに気づいたら、声をかけましょう。必要時は、専門機関への受診を勧めましょう！



悩んでいる時には、相談のお電話を！

第2次健康ちくしの21を策定しました！

- 十分な睡眠や休養の確保、ストレスへの適切な対処法を身につけ、心の健康を保ちましょう。
- 一人で悩みや心配を抱えこまず、必要なときは誰かに相談しましょう。

評価指標	現状値	目標値
睡眠・休養が取れている市民の割合	84.3%	増加
自殺死亡率(人口10万人との比較)	17.6%	減少



こころの悩み 相談窓口

相談先	電話番号	受付時間
福岡いのちの電話	(741)4343	24時間365日
ふくおか自殺予防ホットライン	(592)0783	24時間365日
こころの健康相談ダイヤル	0570(064)556	月～金曜日、9時～16時
精神保健福祉相談(精神科医の相談)	(513)55855	毎週水曜日、13時～15時(要予約)
からだところの健康ダイヤル	(920)8611	月～金曜日、9時～17時

※記載している日時などは変更する場合がありますので、詳しくは各相談先にお問い合わせください。

地域づくりをすすめたいという願いをこめて名付けました。

【問い合わせ先】生涯学習課（市内二日市南 1-9-3）
 ☎ 092(918)3535 / 〆 092(923)0416
 電子メール k-gakushuu@city.chikushino.fukuoka.jp

山口コミュニティ運営協議会地域ふれあい部会 山口コミュニティセンター 共催

はなみ やまぐち お花見ウォーキング 参加費 無料

みなさんお待ちかねの「お花見ウォーキング」を開催します。やまぐちの澄んだ空、野鳥のさえずり、華やかに咲き誇るむさしヶ丘の桜並木。春風を感じながら歩いてみませんか。
 （※雨天の場合は中止します）

- ◆日時 **4月1日(土)**
9時30分～11時30分解散 (予定)
 (受付9時10分～)
- ◆集合 山口コミュニティセンター
 (市内大字古賀 196-1)
- ◆コース むさしヶ丘の桜並木を巡る約5キロのコース。県内でも珍しい大木「立明寺のタブノキ」(県天然記念物)も観賞。
- ◆持参物 帽子、タオル、飲み物
 (天候が不安なときは雨具)
- ◆服装 動きやすい服装、歩きやすい靴
- ◆申し込み方法 山口コミュニティセンター窓口
 または電話で申し込みください。
- ◆申し込み期限 3月24日(金)



↑「立明寺のタブノキ」

←昨年の「お花見ウォーキング」

申し込み・問い合わせ先

山口コミュニティセンター
 ☎ (922)2551



ちくしの文化講座・歴史講座

じんぶつれきしこうざ たちばな どうせつ 人物歴史講座「立花 道雪」

～その義は宗茂が継ぐ～

歴史は私たちの道標。人となりをよみがえらせる名人が、先達の生き方からたくさんのヒントを語ります。

「人物歴史講座」、今年度最後を締めくくる3月のテーマは「立花道雪」。戦国時代から安土桃山時代にかけて、豊後大友氏を支えた武将の生きざまを語っていただきます。



↑画・字：今長谷 照子

- ◆日時 **3月19日(日)**
10時～12時
 (時間延長の場合あり)
- ◆場所 生涯学習センター3階 視聴覚室
 (市内二日市南 1-9-3)
- ◆対象・定員 成人・70人
- ◆受講料 510円
- ◆語り手 今長谷 照子さん
 (元篠栗町図書館副館長)

☆事前申し込みは不要です。当日受け付けます。
 直接会場にお越しください。



講座のようす ↓



問い合わせ先

生涯学習課 生涯学習推進・青少年担当
 「ちくしの文化講座」係
 ☎ (918)3535(代表)

平成29年度「ちくしの文化講座」受講生募集チラシ3月末発行！

29年度も歴史、語学、料理、パソコンなど各種講座を計画しています。募集チラシは3月下旬に市内全戸配布ほか、生涯学習センターでも配布します。また、最新の募集状況は市ホームページでも見ることができます。

ちくしの文化講座

検索

※ちくしの文化講座の問い合わせは平日の9時から17時の間にお願いします。

好評のパソコン講座「パソコン・スマホ・タブレット何でも相談」(5月開講)や、上記の「人物歴史講座」(全6回)もあります♪

「もやい」とは、地域共同体をさしてあり、地域のふれあいや仲間づくり・連帯をあらわすことばです。お互いに交流・連帯して

せいしょうねん じぎょう ちゅうこうせい ぼしゅう
青少年プラザ事業 中高生ボランティアを募集しています！
 はっ き き かくりょく
～発揮しませんか？ あなたの企画力～

青少年プラザ事業やパープルプラザフェスタ、成人式などの運営を手伝ってくれる中高生のボランティアを募集しています。

◆活動内容

- 8月／お絵かき打ち水大作戦 (写真①②)
 広場にチョークでお絵かきしたあと打ち水して気温をさげるエコ活動で、当日の進行や参加の子どもたちのサポートなど。
- 10月／パープルプラザフェスタ (写真③④)
 「科学実験」など、フェスタの青少年プラザ体験コーナーの企画運営。
- 1月／成人式 (写真⑤⑥)
 新成人受け付けや会場誘導、写真撮影など

◆対象 中学生・高校生

◆申し込み方法 電話で、①氏名、②学校名・学年、③住所、④電話番号を下記までお知らせください。



【↑ 28年度の中高生ボランティア活動のようす】
 いろいろなイベントで活躍してくれました♪



中高生のみなさん！
 一緒にボランティア
 しませんか？

申し込み・問い合わせ先

生涯学習課 生涯学習推進・青少年担当
 ☎(918)3535(代表)

教育委員会 生涯学習課 主催講座
 まな じんけん どう わ もんだいこう ざ
「みんなで学ぶ人権・同和問題講座」

～「人権」ということばに どんなイメージを持っていますか？～

「人権」は、自分も他人も、同じく幸福に生きるための権利です。

同和問題を始めとして、障害のある人、外国人、子ども、女性、高齢者など、さまざまな人権問題はすべての人に関わっています。「他人事」と捉えず、いっしょに考えてみませんか。

〈初心者・入門者向け講座〉
いきいき人権ライフセミナー

基礎から学びたい人向けの入門編です。今さら聞けない基本的なことなど確認しませんか。

●日程 5月～6月(初回 5/16)(火) 19時～20時30分[全5回] ●場所 生涯学習センター

※内容など詳細が決まりしだい「広報ちくしの」もやいページ、市ホームページなどでお知らせします。

〈実践者向け講座〉
学びをつなぐ講座

同和問題をはじめ、さまざまな人権問題を取り上げます。学習を通じて人権感覚を豊かにし、家庭や地域で実践しませんか。

●日程 6月～2月(第3木曜日) 10時～12時 [全8回] ●場所 生涯学習センター

問 生涯学習課 ☎(918)3535(代表)

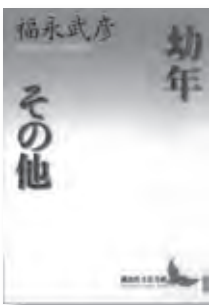


福永武彦

—市ゆかりの作家

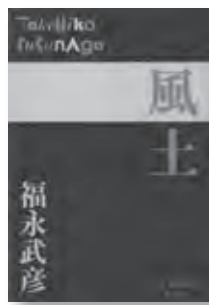
皆さんは、福永武彦という作家をご存知でしょうか。大正7年に二日市で生まれ、小説をはじめとしたさまざまな作品を発表した人物です。また、映画「モスラ」の原作となった「発光妖精とモスラ」の作者の一人でもあります。福永の作品に、自分の過去を独自の視点で振り返る「幼年」があります。この作品で、JR二日市駅近くにあった肥前屋という旅館の離れで生まれたことを書いています。その後、福岡市に移り住み、家族に愛されて育ちましたが、7歳の時に母親を亡くしています。一年後、福永は東京へ移り住み、東京帝国大学文学部仏文学科を卒業し、小説「風土」を書き始めましたが、直後から長期に渡る療養生活が始まります。その後もたびたび病魔に襲われることとなりますが、小説、詩作、翻訳、評論と多岐にわたる活躍をしています。福永の小説は、愛と孤独と死がテーマとなっているといわれていますが、このような人生が関係していたのかもしれない。

福永武彦の著作は「郷土の作家コーナー」にあります。貸出できるものについては、カウンターまでお尋ねください。



幼年 その他

福永武彦／著
(講談社)



風土

福永武彦／著
(小学館)



福永武彦 新潮日本文学アルバム

(新潮社)

●3月の休館日
6日(月)、13日(月)、27日(月)、29日(水)

●移動図書館車つくしんぼ号巡回表

3月	時間		9:30~10:10		10:30~11:10		13:30~14:10		14:30~15:10		15:30~16:10	
	14(火)	28(火)	大公民館	石館	袖公館	須原館	筑紫公民館	美しが丘北館	原小	田校		
1(水)	15(水)	29(水)	山家1区公民館	山家2区公民館	阿志岐小学校	阿志岐小学校	葉光ヶ丘パピリオン葉光	葉光ヶ丘パピリオン葉光	都集	坂所		
2(木)	16(木)	30(木)	隈公民館	光が丘公民館	天公館	天公館	北杉塚	北杉塚	山小	口校		
3(金)	17(金)	31(金)	平等寺公民館	むさしヶ丘公民館	山小	山小	岡隣保	岡隣保	美隣保	咲館		
7(火)	21(火)		山家コミュニティ	下公民館	見館	京児童センター	桜台	桜台	筑紫	紫		
8(水)	22(水)		馬公民館	西小	田小	吉小	みかさ台	みかさ台	点検	整理		
9(木)	23(木)		東吉木公民館	宮第2	の森団地	美しが丘南	筑紫南	筑紫南	筑紫	東校		
10(金)	24(金)		上阿志岐西公民館	牛島	島	筑紫	筑紫	筑紫	永岡	保館		



「にこにこくらぶ」では、0歳からの赤ちゃんを対象に、メンバー間の交代で読み聞かせを行っています。絵本を通じて赤ちゃんに楽しくふれあってみませんか。興味のある人は図書館に電話にてご連絡ください。お気軽に一度のぞいてみませんか。
(代表・志岐)

●日時 日曜日、11時から20分程度
●申し込み・問い合わせ先
市民図書館 ☎(928)4943

「にこにこくらぶ」
読み聞かせの会
会員募集

お知らせ INFORMATION

イベント

クロバープラザ フリーマーケット

障害者団体の支援イベントとして開催します。

- 日時 3月12日(日)、10時～13時※雨天順延20日(月・祝)
- 場所 クロバープラザグラウンド(春日市) ●問い合わせ先 クロバープラザ総合案内 ☎(584)1212

写真家片山攝三 肖像写真の軌跡展

- 会期 3月20日(月・祝)まで
- 入場料 一般300円(65歳以上は200円)、高校生140円、小中生60円※小学生未満は無料

電話番号案内

市役所	(923)1111
上下水道料金総務課 料金担当	(923)7111
上下水道工務課 給排水担当	(923)7172
山口コミュニティセンター	(922)2551
筑紫コミュニティセンター	(926)2913
山家コミュニティセンター	(926)2809
御笠コミュニティセンター	(922)2601
二日市コミュニティセンター	(920)5123
筑紫南コミュニティセンター	(919)8400
二日市東コミュニティセンター	(918)5600
生涯学習センター	(918)3535
市民図書館	(928)4343
歴史博物館	(922)1911
人権文化センター	(926)4136
ファミリーヤ	(920)8000
文化会館	(925)4321
クリーンヒル宝満	(926)5300
筑慈苑(火葬場)	(926)1892
社会福祉協議会	(920)8008
シルバー人材センター	(919)7755
筑紫野警察署	(929)0110
筑紫野消防署	(924)5034

ぼしゅう

市民卓球大会出場者募集

- 日時 4月23日(日)、受付9時
- 場所 農業者トレーニングセンター ●対象 高校生以上の市民、市内に勤務・通学する人、市内卓球クラブ所属者 ●種目

- ▽硬式ダブルス男女別、シングルス(A・B・C・D(初級者級男女別)▽ラージボール団体(1チーム4人男性2人まで)、個人戦(シングルス男女別) ●参加費 団体2000円、ダブルス1000円、シングルス500

要保護者同伴 ●会場・問い合わせ先 福岡県立美術館(福岡市中央区天神) ☎(715)3551 ※月曜日休館

産廃処理場学習会

- 日時 山神ダム上流にある産廃処理場の現状について説明と意見交換を行います。 ※事前申込不要
- 日程・場所 ▽3月2日(木)、二日市東コミュニティセンター

- ▽視聴覚室 ▽3月7日(火)、山口コミュニティセンター学習室
- 1 ●時間 19時～20時30分 ●問い合わせ先 県営山神ダム上流域産廃棄物処理場対策連絡協議会事務局(井上) ☎(990)3071-7255

円 ●申込方法 申込用紙に記入し、3月22日(水)までに郵送

- 申し込み・問い合わせ先 筑紫野市卓球協会(松永) ☎(925)1135

ジュニアリーダーズクラブ 新隊員募集

健全な青少年の育成を目指して活動しています。会費、活動用具、保険費用など、詳細は問い合わせください。

- 【ソフトテニスクラブ】 ●日時 第1・3・5日曜日、9時30分集合～12時30分頃解散 ●場所 カミリーヤ ●定員 小学新3～6年生、30人 ●問い合わせ先 松尾 ☎(923)1776 ※19時以降

- 【マーチングバンドクラブ】 ●日時 第1～4日曜日、9時30分～11時30分 ●場所 二日市コミュニティセンター ●定員 小学新3年生以上、10人 ●問い合わせ先 武田 ☎(922)4779

人の動き



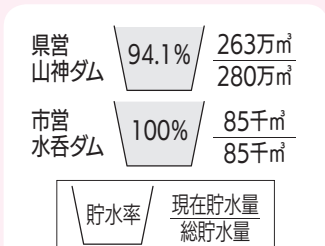
1月末日現在

人口	103,332人 (+11)
男性	49,356人 (+32)
女性	53,976人 (-21)
世帯数	43,663世帯 (+18)

()は前月比

水源情報

2月13日現在



【申込方法】 3月12日(日)、10時30分からカミリーヤで受付後、11時から説明会

グリーンフェスティバル フリーマーケット出店募集

- 開催日 5月21日(日) ※出店無料、飲食物などは不可 ●出店数 50店 ※多数の場合は抽選 ●申込方法 氏名・住所・電話番号・出品内容・フリマ申込と記入し、3月21日(火)までに往復はがきで申し込み(必着)

- 場所・申し込み・問い合わせ先 〒839-1213 久留米市田主丸町益生田1125 福岡県緑化センター ☎0943(72)1193 (月曜日休館)

女性・若者創業意欲喚起プロジェクト 創業セミナー

市内在住の人を対象に、創業・経営者という生き方を提案するセミナーを無料で開催します。

就職や会社勤めに疑問や不満がある人はぜひご参加ください。定年もなく究極の自己実現ができる反面、失敗も全て自己責任で経済的な不安もつきまとうリスクもあります。今回はその素晴らしさにスポットを当てて、どうしたらリスクが小さくなるかもお話しします。相談にも対応します。

- 日時 3月22日(水)、14時～16時
- 内容 「一つの生き方 創業 そのすばらしさ」
- 定員 先着15人
- 申込期限 3月15日(水)まで
- 場所・申し込み・問い合わせ先
クリエイション・コア福岡(市内上古賀3-2-16) ☎(929)2218

- ### いきいき健康セミナー
- 日時 3月29日(水)、14時～15時(受付13時30分) ※入場無料、事前申込不要
 - 場所 福岡大学 筑紫病院3階ガーデンホール
 - テーマ 最新の脳卒中治療
 - 問い合わせ先 同病院地域医療支援センター ☎(921)1011
- ### 筑紫野文化祭茶会
- 筑紫野市文化協会の文化祭で茶会を行います。いすの席でするので、お気軽にお越しください。
- 日時 3月5日(日)、9時30分～16時(受付15時30分まで)
 - 場所 文化会館ロビー
 - 席料 300円(300席限定、前売券)

- 申し込みあり
 - 申し込み
問い合わせ先 江崎 ☎(923)2148
- ### 外国籍女性による外国語教室
- 外国籍女性のエンパワメントのための就労支援プログラムの一環として、外国籍女性が講師となり、英語・韓国語・中国語クラスを実施します。※受講料や開催時間など詳細は問い合わせてください。
- 場所 大野城市総合福祉センター【レディス・イングリッシュクラス(英語)】日本語を使わない雑談形式で英語を学びます。※

- 対象は女性 ●日程 毎週火・木・金曜日 ●定員 各8人
- 韓国語クラス(月2回) ●日程 ▽初級(基本会話) ▽中級(フリートーク) ※いずれも第2・4土曜日 ●定員 各15人
 - 韓国語クラス(月4回) ●日程 ▽初級(文字、発音、文法) ▽中級(簡単な会話、文章) ※いずれも毎週水曜日 ●定員 各10人
 - 中国語クラス ●日程 ▽入門A(基礎の発音、文法) 毎週木曜日 ▽中級(フリートーク能力の向上) 毎週木曜日 ▽入門B(簡単な旅行会話) 毎週火曜日 ●定員 各10人
 - 問い合わせ先 アジア女性センター ☎(513)733

- 3 ※平日9時～17時 / 電子メール awc-a@atsplata.or.jp
- ### 県立久留米高等技術専門学校 施設見学会
- 介護サービス科、自動車整備科、メカトロニクス科、建築科のいずれかの職業訓練実習を無料で体験できます。
- 日程 3月12日(日) ●受付期限 3月10日(金)まで
 - 場所・申し込み・問い合わせ先 同校 ☎0942(32)8795
- ### 公共職業訓練生(5月生)募集
- 訓練期間 6カ月(5月9日)

- 訓練科 (火)～10月30日(月)
- 訓練科名ものづくりCAD科CAMコース ●定員 15人 ●受講料 無料 ※教科書など自己負担
- 対象 ハローワークに求職を申し込みしている人 ●募集期間 3月1日(水)～4月14日(金) ●入所選考 4月21日(金) ●結果発表 4月26日(水) ●申し込み先住所を管轄するハローワーク ●問い合わせ先 ポリテクセンター飯塚 ☎0948(2)4988

週末証明書交付サービス

市民課週末窓口証明書交付サービス

- ◆開設日 第2・第4土曜日(3月11日、25日)
- ◆開設時間 9時～12時
- ◆取扱業務

【証明書の発行】住民票の写し、印鑑登録証明書、戸籍に関する証明書、住民票記載事項証明書、住民票コード通知票、住所の表示の変更による証明書

【印鑑の登録業務】新規登録、再登録、廃止などの申請

筑紫出張所日曜日証明書交付サービス

- ◆開設日 毎週日曜日(3月は5日、12日、19日、26日)
- ◆開設時間 9時～12時
- ◆取扱業務

住民票の写しおよび印鑑登録証明書の発行

※筑紫出張所以外の出張所では、日曜日の証明書交付サービスは行っていません。

今月は水道メーターの検針月です

- 問い合わせ先 上下水道料金 総務課料金担当 ☎(923)7111

- ### 3B親子体操体験会
- 3B親子体操「すくすく」の無料体験を行います。親子で触れ合いながら楽しく体を動かします。お気軽に来場ください。
- 日時 3月13日(月)・27日(月)、10時～11時 ●場所 筑紫公民館
 - 対象 未就園児と保護者 ●問い合わせ先 日本3B体操協会(内山) ☎090(7924)1258

そらだん(無料)

心配ごと相談

- 日時 毎週火曜日、10時～15時
- 場所 市役所福祉事務所※心配ごと相談事業は3月28日で終了します
- 問い合わせ先 筑紫野市社会福祉協議会 ☎(920)8008

介護を考える家族の会による介護相談

認知症に関する疑問や介護の仕方、本人への接し方など気軽に相談してください。介護負担の悩みなどを一緒に分かち合い、

再び元気を出せるよう、話を聞きます。(予約不要)

- 日時 3月17日(金)、10時～15時(毎月第3金曜日開催予定)
- 相談方法 面談または電話
- 場所 カミーリヤ内相談室(社会福祉協議会横) ●電話相談 ☎(920)8008 ●問い合わせ先 高齢者支援課

高齢者無料相談

- 日時 第2・4木曜日の13時30分～15時30分(1件50分程度)
- 場所 市役所第3別館高齢者支援課内相談室 ●相談員 福岡県司法書士会指定の司法書士 ●申

方法 事前に電話で予約(各日2件まで) ●申し込み・問い合わせ先 高齢者支援課

定例人権(悩ごと)相談所

- 日時 3月8日(水)、10時～15時 ※予約不要
- 場所 筑紫野市コミュニティセンター研修室1・2
- 近隣での開催は、3月2日(木)大野城市総合福祉センター、3日(金)太宰府市役所、7日(火)春日市役所、9日(木)那珂川町勤労青少年ホーム ●相談担当 人権擁護委員 ●相談内容 いじめ・差別・虐待・近隣や家庭内のめもめことなどの人権問題 ※福岡

法務局筑紫支局では、職員が毎日(土・日曜日、祝日除く)、人権擁護委員が月・水・金曜日に相談を受けています。全国共通人権相談ダイヤル ☎0570(003)110 ●問い合わせ先 福岡法務局筑紫支局 ☎(922)2881

無料法律相談所

- 日時 3月16日(木)、13時～16時(1人30分程度)
- 場所 福岡法務局筑紫支局1階相談室 ●相談担当 弁護士 ●相談受付電話による予約制(先着6人) ※資力基準を満たす人が対象のため、

予約の際に収入などをお尋ねします ●申し込み・問い合わせ先 法テラス福岡 ☎050(3)33835502

ひとり親家庭の対人相談 弁護士による無料法律相談

- 日程・時間 3月1日(水)、4月5日(水)、13時～15時 3月8日(水)・22日(水)、18時30分～20時30分 ●場所 クロイバープラザ(春日市) ※希望者は前日までに電話で申し込み(先着順、相談時間約30分) ●申し込み・問い合わせ先 福岡県母子寡婦福祉連合会 ☎(584)3922

母子健康手帳交付会

- 場所・日程(火曜日) ▽生涯学習センター3階和室 3月7日 ▽カミーリヤ2階和室 3月14・21・28日 ●時間 9時50分～10時30分(※受付9時30分～9時45分) ●持参品 妊娠届出書(交付会場にもあります)、筆記用具、本人確認に必要なもの(妊娠届出書裏面参照) ●内容 母子健康手帳の交付と説明、市の保健事業紹介、講話など
- ※妊娠届出書にマイナンバーの記載と本人確認が必要です。※妊婦本人への交付が原則です。都合の悪い人や本人の来館が困難な場合はお問い合わせください。

乳幼児健康診査

※対象者には個人通知します。転入したばかりで通知が届いていない人は、問い合わせください。

4カ月児・10カ月児・1歳6カ月児の健康診査

- 受け方 健診票が届いたら、通知文に記載の指定医療機関へ予約し、受診する ●持参品 母子健康手帳、健診票

3歳児健康診査 ※受診は誕生日の翌月です

- 日時 3月2日(木)・16日(木)の13時～14時
- ※対象人数の都合で月2回に分けて開催 ●場所 カミーリヤ ●持参品 母子健康手帳、健診票、尿

離乳食教室

- 日時 3月24日(金)、10時～11時30分 ●定員 20組
- 対象者 離乳食を始めようとしている赤ちゃん(生後4カ月～7カ月頃)とその家族 ●内容 離乳食の講話と調理の見学、試食 ●場所 カミーリヤ 2階和室 ●参加費 100円 ●持参品 母子健康手帳、筆記用具、スプーン ※「抱っこひも」があると、見学の際に便利です。
- 申込方法 電話または市ホームページから申し込みください。市ホームページ→分類から探す(健康・子育て・福祉)→赤ちゃん→離乳食教室
- 受付開始 3月1日(水)、9時～ ※きょうだい児が参加の場合は申込時に要連絡。(託児なし)



育児相談

- 保健師・助産師・管理栄養士・歯科衛生士・保育士などが、子育てに関する相談に応じます。(計測のみも可)
- 場所・日程 ▽生涯学習センター3階和室 3月8日(水) ▽カミーリヤ1階多目的ホール 3月22日(水)
- 受付時間 13時30分～14時30分 ●対象 就学前の子どもと保護者(予約不要) ●持参品 母子健康手帳

成人歯科検診

- 対象者 筑紫野市民で、平成29年4月1日時点の年齢が16歳～40歳、50歳、60歳、70歳の人または妊娠中の人 ●受診期間 平成29年3月31日まで(妊婦は妊娠期間中) ※期間中1回のみ ●持参品 保険証や免許証などの本人を確認できる証明書(妊娠中の方は、母子健康手帳も持参) ●料金 無料 ※歯科検診の実施機関は、市健康カレンダーをご覧ください

申し込み・問い合わせ先 健康推進課

☎(920)8611 / ㊟(926)6006
3月27日(月)はカミーリヤ休館



子育て情報

- 子育て支援センター ☎(922)7287
- ファミリー・サポート・センターちくしの ☎(921)1396
- つどいの広場「つくしのこ」☎(408)7776

平成29年度親子教室の申し込みを受け付けます

「子どもにどんな遊びをさせたらいいの」「お友達が欲しい」などと思ったことはありませんか。

親子教室では、子どもの健やかな成長のために、ふれあい遊びや制作、わらべうたなど年齢に合わせた活動を行います。保護者同士の交流もできますよ。(参加無料)

- 開催時間 10時～11時30分(受付9時45分～)
- 持ってくるもの 親子の名札、お茶
- 申込方法 電話で、先着順に受け付けます。「①希望する教室名、②保護者氏名、③子どもの氏名、年齢、④連絡先」をお知らせください。

※平成29年度から「ひまわり」「たんぼぼ」教室も電話申し込みに変更します。

※教室参加は、平成29年4月～平成30年3月の間で1世帯1カ所のみになります。

※イキイキ親子教室のみ、兄弟姉妹(小学生未満)の参加ができます。



●申し込み・問い合わせ先

子育て支援センター☎(922)7287
(平日8時30分～17時)

教室名	対象	定員	日程	場所	申込期間
イキイキ親子教室(春)	1歳6カ月～就学前の子どもとその保護者	25組	4月27日、5月25日、6月22日	生涯学習センター(軽運動室)	3月1日(水)～3月31日(金)
			4月18日、5月16日、6月20日	カミーリヤ(多目的ホール)	
ひまわり教室(前期)	1歳～1歳5カ月 (平成27年10月2日～平成28年4月1日生)	20組	4月13日、6月8日、7月13日、8月10日、9月14日	生涯学習センター(軽運動室)	3月6日(月)～3月10日(金)
			4月5日、6月7日、7月5日、8月2日、9月6日	筑紫南コミュニティセンター(大研修室)	
たんぼぼ教室(前期)	7カ月～11カ月 (平成28年4月2日～平成28年9月1日生)	15組	5月17日、6月21日、7月19日、8月16日、9月20日	文化会館(和室)	3月13日(月)～3月17日(金)
			4月6日、6月1日、7月6日、8月3日、9月7日	カミーリヤ(和室)	

歯科休日急患診療

診療時間は9時～16時

休日急患歯科診療所 春日市 (571) 0118
※全ての日曜日・祝日・お盆・年末年始の歯科急患に対応しています。

小児救急電話相談

19時～翌朝7時

☎#8000

休日・夜間の急な子どもの病気の対処に迷ったときの電話相談です。携帯電話からも可。

緊急漏水時の水道当番業者

●水道当番業者(3月前半)

日程	業者名	電話番号
3月1日～3月5日	(株)東筑設備工業	(985)7445
3月6日～3月12日	田中住宅産業(株)	(926)4355
3月13日～3月14日	(株)筑紫商会	(921)1155

●問い合わせ先 上下水道工務課 ☎(923)7112

休日の当番医

診療時間は9時～17時
(小児科は9時～23時)

●病院などの都合で変更されることがありますので、市役所または消防署☎(924)5034で事前に確認してください。

3月5日(日)

内	おかもと内科医院	春日市	(595)6608
外	こばやし整形外科	春日市	(589)1077
産	西尾産婦人科医院	紫	(928)1103
小	福岡徳洲会病院	春日市	(573)6622

3月12日(日)

内	杉村内科クリニック	二日市北	(925)8111
内	済生会二日市病院	湯町	(923)1551
外	寺本整形外科	二日市中央	(919)5880
外	済生会二日市病院	湯町	(923)1551
産	牛島産婦人科医院	太宰府市	(921)2511
小	福岡徳洲会病院	春日市	(573)6622

内科と外科、小児科の平日夜間当番医は、市役所・消防署に問合せください。

3月の納税と納付

後期高齢者医療保険料

第9期



ばば ゆり
馬場結梨ちゃん 1歳
(3月14日生まれ) 牛島



1歳おめでとう★ゆっちゃんの笑顔だーいすき♡これからもう少し可愛い笑顔をみせてね♡

なかむら ゆき
中村優希ちゃん 1歳
(3月4日生まれ) 俗明院



ゆきちゃん1歳のお誕生日おめでとう♡これからおにいと仲良く大きくなってね♪

じゅぶく こはる
壽福心春ちゃん 1歳
(3月8日生まれ) 筑紫駅前通



心春、一歳おめでとう♡パパとママの所に生まれてくれてありがとう♪心春が大好きです♡

なかたけ せしる
中武聖翔ちゃん 1歳
(3月3日生まれ) 針摺東



聖翔くん、1歳のお誕生日おめでとう♪これから沢山のの人に愛される聖翔くんできてね♡

あいかわ あすむ
相川明日夢ちゃん 1歳
(3月10日生まれ) 山口



明日夢くんお誕生日おめでとう♡元気いっぱい笑顔いっぱい★すくすく大きくなあれ♪

おだ こはる
小田瑚遥ちゃん 2歳
(3月31日生まれ) 上古賀



弟が生まれて益々お姉ちゃんになった、こはるの成長をこれからも楽しみにしています♪

のざき まお
野崎真央ちゃん 2歳
(3月7日生まれ) 塔原東



お誕生日おめでとう♡真央ちゃんのコニコ笑顔が大好きです。お兄ちゃんと仲良くね。

あらかわ ともひろ
荒川友宏ちゃん 2歳
(3月20日生まれ) 針摺中央



毎日たくさん笑顔がありありがとう★いっぱい遊んで大きくなってね♪トモお誕生日おめでとう!!

ひらかわ
平川すみれちゃん 2歳
(3月13日生まれ) 二日市北



滑り台大好き♪週末はパパと公園デート♡食欲旺盛でよく笑うひょうきん者♪

たなか みう
田中美羽ちゃん 2歳
(3月1日生まれ) 二日市南



2歳のお誕生日おめでとう♡これからもお兄ちゃんと仲良く笑顔いっぱい元気に育ってね♪♪

ひらいし こう
平石煌羽ちゃん 2歳
(3月18日生まれ) 美しが丘南



2歳おめでとう♡煌羽の笑顔が大好きだよ♡いつも笑顔で♡元気いっぱい！逞しく育ってね♪

さかもと けいま
坂本慶真ちゃん 3歳
(3月13日生まれ) 二日市南



慶真★3歳おめでとう♡いつも大好きーって言ってチューとキューをしてくれてありがとう♡

●このコーナーの申込方法 ★コーナー名、子どもの名前(漢字、ふりがな)、誕生日(年月日)、保護者氏名、住所、電話番号を記載して申し込みください。★定員24人(各号12人、超えた場合は抽選) ※電話では受付していません。★6月生まれは、3月1日(水)～20日(月)に受け付けます。

★申込先 ♪電子メール hishokouhou@city.chikushino.fukuoka.jp ♪FAX(923)5391 ♪郵送 〒818-8686(住所記入不要)筑紫野市役所秘書広報課あて ★3歳まで※申込時には、写真・コメントの添付は不要です。

子育てのひろば No.244

生活リズムを整えよう

もうすぐ新学期がスタートします。新しく幼稚園や保育所に入園する子どもさんも、いらつしやることと思います。新しい環境が始まる前に生活リズムを整えておきましょう。「早寝・早起き・朝ごはん」がとても大切です。夜寝るのが遅いと、朝起きられない、朝起きられず時間もないから朝ごはんも食べられないという状況になってしまいます。すると元気に遊ぶことができません。

朝は、遅くても7時までには起きましょ。早く起きることで、夜も早く眠くなります。顔を洗って、服を着替え、朝ごはんを食べたら、トイレに座る習慣をつけましょ。朝、排便をする習慣がつくと体調もすっきりです。

早起きをして、昼間活発に活動することによって、夕飯もしっかり食べ、夜もだんだん早く眠ることが出来ます。夜は、21時までに布団に入るようにしましょう。寝る前に絵本の読み聞かせをしたり、寝る時は、部屋を暗くして、寝付くまでそばにいて安心して眠ることが出来ます。

生活リズムは、毎日の積み重ねで習慣化されていきます。はじめは、少し大変かもしれませんが、子どもさんの大きな自立へとつながっていきます。

●問い合わせ先 二日市保育所 ☎(922)3344(平日8時30分～17時)





市役所職員を装った 還付金詐欺にご注意ください！！

市役所の職員を装い、「医療費が戻ってくる」「保険料(税)の還付金がある」などと言い、ATM(※)で現金をだまし取る詐欺事件が発生しています。

- ☑ 市役所の職員が ATM の操作を依頼することは、絶対にありません。
- ☑ 「携帯電話を持って ATM へ」と言われたら還付金詐欺だと思ってください。
- ☑ 「お金が戻る」という内容の電話があったら、いったん電話を切って市役所に確認してください。



※ATM…現金自動預払機

不安に思ったときは、まず確認・相談を！

筑紫野市役所

☎092(923)1111

または

筑紫野警察署

☎092(929)0110

広告

広告

広告

広告の掲載は、株式会社ホープ ☎(716)1404に問い合わせください。



筑紫野市ホームページ
<http://www.city.chikushino.fukuoka.jp/>



筑紫野市フェイスブック
<http://www.facebook.com/ChikushinoCity/>



筑紫野市ツイッター
<http://twitter.com/ChikushinoCity/>