

元気な筑紫野市を発信する情報紙

# 広報ちくしの

2017 January

# 1.1

No.1076

謹賀新年



12月4日(日)、竜岩自然の家で「野外で作ろう！季節のむかしおやつ」が開催され、家族連れ40人とボランティアの皆さんが参加しました。

もちつき体験をして、あんこもちやきなこもちなどをつくって食べました。参加した子どもたちは「おいしかった」「楽しかった」「またしたい」と話していました。(写真は紫芋もち米と一緒についたもの)



筑紫野市長 藤田陽三

# ねんとう 年頭のごあいさつ



明けましておめでとうございます。市民の皆様におかれましては、輝かしい新年をお迎えのこととお喜び申し上げます。また、旧年中、市政にお寄せいただきましたご理解とご支援に対し心から御礼申し上げます。

私が市政をお預かりして、間もなく7年目がスタートします。これまで掲げてきました「行財政改革」「産業・雇用をつくる」「生活をまもる」「共助社会づくり」「未来をつくる」の五つの政策を体系化した、第五次筑紫野市総合計画を昨年4月に策定し、「誰もが住みよいと思えるひかり輝く筑紫野市」づくりのため全力で邁進しています。

「行財政改革」では、筑紫野市財政計画のもと、必要性を確認しながら事業に取り組むことで、計画目標を上回る48億2400万円の地方債残高の減少と11億5400万円の基金の積み増しを行いました。市庁舎建設は、昨年9月に設計施工契約を締結し、平成30年11月末の完成を目指して、大きな一歩を踏み出しました。

「産業・雇用をつくる」では、国の交付金を活用し、女性や若者の起業を支援するほか、新たな雇用を確保する積極的な企業誘致に取り組んでいます。また、観光客誘致のため、天拝公園周辺の道路などを整備してまいりました。

皆様「生活をまもる」とは、市の重大な責務です。昨年1月の雪害による断水や熊本地震も教訓とし、給水車と非常用発電機を導入しました。水害が何度も起きた高尾川・鷲田川の改修事業は、地下河川の整備や水道橋の架け替えに取り組んでいます。皆様のご協力をいただきながら、国・県との連携を図り、一日も早い完成に向け取り組んでいきます。

自然災害で人とのつながりが重要視される今、「共助社会づくり」に向け、七つのコミュニティと共に考え行動する、自助・共助・公助のバランスのとれたまちづくりを推進しています。そのため、コミュニティ運営協議会のさらなる活動の充実を図るため、昨年10月に二日市東コミュニティセンターを開館しました。また、継続

して取り組んでいます移動市長室は、60回を超え、皆様の声を市政に活かしています。「未来をつくる」では、子ども医療費を中学生まで拡充し、子どもたちが健やかに成長できる環境づくりに努めました。また、筑紫駅西口土地区画整理事業は、文化財が出土し対応に時間を要していますが、一日も早い完成に向け取り組んでいます。昨年3月には、筑紫野市地域公共交通網形成計画を策定し、新たな地域公共交通のあり方について検討しています。

本年も、地方創生の動きの中で、市民の皆様のニーズを見極め、本市の持つ歴史、文化、スケールメリットを活かし、常に改革と前進の姿勢で市政運営に努めてまいります。まちづくりの原動力となるのは、10万3千人余の市民の皆様お一人おひとりの力です。今後ともご理解とご協力をお願い申し上げます。

結びに、市民の皆様のご多幸とご健康を心からお祈り申し上げます。年頭のごあいさつといたします。



# 平成29年成人式を開催します

●日程 1月8日(日)

●時間 14時開式(13時30分受付開始)  
※受付は14時で締め切ります。式への参加を希望する人は、必ず受付を済ませてください。

●場所 文化会館

●対象  
平成8年4月2日〜平成9年4月1日  
生まれの人

▽文化会館敷地内での飲酒や酒類の持ち込みは禁止します。また、飲酒して来場した場合は成人式に参加できません。

▽当日は混雑しますので、なるべく公共交通機関で来場してください。  
▽式典中の私語は慎んでください。

**祝 成人!**  
成人式は、「成人の日」前日の日曜日に開催されるから間違えないでね☆



成人式は、新成人代表の実行委員により企画しており、当日も運営を行います。

また、中学生・高校生や多くの団体ボランティアの皆さんが受付や写真撮影などのお手伝いをしてくれます。

●問い合わせ先

生涯学習課 生涯学習推進・青少年担当(生涯学習センター内)

☎(918)3535 / FAX(923)0416 / 電子メール k-gakushuu@city.chikushino.fukuoka.jp



# 平成29年 筑紫野市太宰府市合同消防出初式を開催します

輝かしい新春を迎え、防火・防災の思いを新たにするとともに、火災や災害のない1年であることを願い、消防出初式を行います。

両市消防団・筑紫野太宰府消防組合消防本部による消防演習や各種表彰などが行われます。

当日は、豚汁を用意しています。  
来場をお待ちしています。

●日時 1月8日(日)、9時〜

●場所 筑山中学校運動場

●問い合わせ先 安全安心課



# 筑紫東小学校

## 文部科学大臣「学校給食表彰」を受賞

市内光が丘の筑紫東小学校(隅 正幸校長、児童数421人)が学校給食の取り組みにより、学校給食優良学校に選ばれ、平成28年度文部科学大臣「学校給食表彰」を受賞しました。ここでは、筑紫東小学校の「食」への取り組みを取り上げます。



### 「食生活に主体的に関わる子ども」を育てる

筑紫東小学校では、近年の「食」への関心の高まりなどを受けて、食に関する知識や体験を重ねながら、自らの食生活を見直すことのできる「食生活に主体的に関わる子ども」を育てる「ひがしっこ食育カリキュラム」を行っています。

食についての学習は、学級活動はもちろん、日々の給食の時間を有効に活用し、家庭・地域との連携を図ることで学習する機会を増やし、身につくことを目指しています。

### 給食の時間には

学校には、学校給食共同調理場が作成する毎日の献立や



今日の献立と、その特徴を発表します



献立表と給食カレンダー

その特徴を書いた給食カレンダーが届きます。それを活用して、その日の給食がどのような献立か、食べる前に当番の児童が発表することにより、給食に対して関心を持つようになっています。

### 家庭との連携

遠足などと合わせて「弁当の日」が行われています。児童が買い物をして自分でつくる「まかせてコース」や、お家の人が作ったおかずやご飯をお弁当につめる「つめつめコース」など、学年などに応じて五つのコースから選べるようにしています。

また、6年生では家庭科の授業で習ったものを家庭でも作り、コメントをもらう、という取り組みも行っています。

### 地域との連携

口にするものがどこでどのようにつくられたものか、知ることとはとても大切なことです。地域のアスパラガス農家の人にゲストティーチャーとして学校に来てもらったり、実際につくっているところを見せてもらい、苦労していることや工夫していることなどを話してもらっています。

### 「残菜0」への取り組み

こうした学習の成果として、児童が自ら栄養の知識をもとにバランスのとれた食事を選び、姿が見られるようになっていきます。

また、給食の「残菜0」を目指して学級で取り組む意識も育っています。給食後には、給食委員が残菜を確認して、1週間残菜0の学級を放送で発表しており、達成した学級からは歓声があがります。意欲的に取り組んでいる結果として、筑紫東小学校は残菜がとも少ない学校になっています。

これは「食」への感謝の気持ちが学校全体で育まれている結果だと言えます。



筑紫東小学校  
校長 隅 正幸

### 子どもたちの取り組みの成果

保護者の皆さんや地域の皆さんには本校の取り組みに対し、日ごろから積極的な協力をいただきありがとうございます。

学校としては「給食を残さずどんどん食べなさい」という厳しい指導はしていません。けれど結果として、給食の残菜が少なくなっていることは、子どもたちが一生懸命取り組み、食べものへの感謝の気持ちが表れたものであり、今回の表彰は、その点と家庭・地域との連携を評価していただいたものだと考えています。



藤田市長に報告しました



# 市役所からのお知らせ

## 不動産を公売します

差押財産を、次のとおり入札の方法により公売を行います。

● **公売日時** 2月2日(木)、10時

● **場所** 市役所第9会議室(第4別館2階)

● **見積価格** 28万円

● **公売財産**

▽土地 市内大字原田1619-8

宅地 152・97㎡

▽建物 市内大字原田1619-8

居宅(木造セメント瓦葺2階建)

106・46㎡

● **買受人の資格その他の要件**

国税徴収法92条および108条に抵触しない人(詳しくはお問い合わせください)

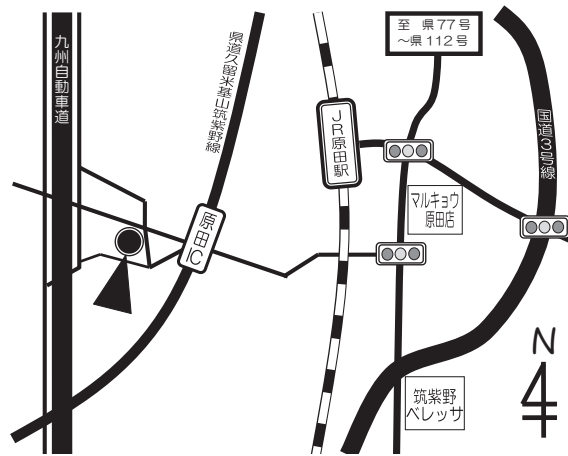
※公売の詳細は、市役所および各コ

ミュニティセンター(山家、山口、

御笠、二日市、筑紫南、筑紫、二日

市東)に公売広告を掲示しています。

● **問い合わせ先** 収納課



## 福岡県母子父子寡婦福祉資金貸付制度

● **福岡県母子父子寡婦福祉資金貸付制度**

(就学支度資金、修学資金)

母子家庭、父子家庭および寡婦家庭

(児童扶養手当受給の所得水準である

家庭)に対しては、児童が高校や大学

などに就学するための資金を貸し付け

る制度があります。貸付を希望する場

合は、子育て支援課まで事前にご相談

ください。なお、申し込みから貸付ま

でに期間を要しますので進学する学校が決まっている場合は、早めにお問い合わせください。

● **問い合わせ先**

子育て支援課 子育て支援担当

## 排水設備工事責任技術者登録申請を受け付けます

【新規】

● **登録資格**

①平成28年度福岡県下水道排水設備工

事責任技術者試験合格者

②福岡県下水道排水設備工事責任技術

者試験の参加市町村において責任技

術者として登録している人

● **申請に必要なもの**

①登録申請書(1部)

②住民票記載事項証明書(1部)

6カ月以内に発行したもので、コピー

は不可

③写真(2枚)

申請前3カ月以内に撮影した上半

身・脱帽したもので、縦4cm×横3cm

のもの(写真の裏面に氏名を記入する

こと)

④平成28年度責任技術者試験の合格者

は、合格書の写し(1部)

⑤他参加市町村に登録している人は、

責任技術者証の写し(1部)

⑥申請手数料 1000円

【更新】

● **対象者**

本市が交付した排水設備工事責任技

術者証の有効期限が平成29年3月31日

までの人で、福岡県下水道排水設備工

事責任技術者更新講習を受講した人

● **申請に必要なもの**

①更新申請書(1部)

②住民票記載事項証明書(1部)

6カ月以内に発行したもので、コピー

は不可

③写真(2枚)

申請前3カ月以内に撮影した上半

身・脱帽したもので、縦4cm×横3cm

のもの(写真の裏面に氏名を記入する

こと)

④既交付の責任技術者証の写し(表面

のみ)(1部)

⑤責任技術者更新講習終了証の写し

(1部)

⑥申請手数料 1000円

【新規・更新共通】

● **申請書配布・受付期間**

1月10日(火)～20日(金)、9時

～17時

※土・日曜日、祝日を除く。

※郵送による提出はできません。

上下水道工務課 給排水担当(JR二

日市駅前) ☎(923)7172



# 市役所からのお知らせ

## 各コミュニティセンター

### 団体登録・年間使用申請を受け付けます

#### 団体登録

各コミュニティセンターを利用する団体は、団体登録を行う必要があります。今回の登録は、平成29年度からの2年間を有効期間とします。使用団体登録は手続きに時間がかかることがありますので事前登録をおすすめします。

#### 年間使用申請

年間を通して定期的に各コミュニティセンターを利用する団体については、年間使用申請を行う必要があります。なお、この手続きは毎年度申請を行う必要がありますのでご注意ください。

#### 対象

5人以上で構成する団体（講師除く）

#### 年間使用申請受付期間（平成29年度分）

1月4日（水）～1月31日（火）

※月～金曜日9時～17時

（祝日と休館日は受け付けできません）

※年間使用申請については、地域のまちづくり団体等の利用を優先するため、指定の日時・部屋等の希望通りにならない場合があります。

#### 申請方法

所定の申請書に必要事項を記入し、

使用する施設の窓口へ提出してください。※詳細は使用する施設に問い合わせください。

#### 申し込み・問い合わせ先

▽山家コミュニティセンター

市内山家285001

☎（926）2809

▽山口コミュニティセンター

市内古賀19601

☎（922）2551

▽御笠コミュニティセンター

市内吉木249601

☎（922）2601

▽二日市コミュニティセンター

市内二日市中央51518

☎（920）5123

▽筑紫南コミュニティセンター

市内原田41606

☎（919）8400

▽筑紫コミュニティセンター

市内筑紫63407

☎（926）2913

▽二日市東コミュニティセンター

市内石崎10017

☎（918）5600

## 市スポーツ施設などの年間利用を受け付けます

●施設利用期間 平成29年4月1日～平成30年3月31日

●対象となる団体

市内利用団体（5人以上で構成し、団体に責任者として成人を含むもので、市民の割合が7割を超えるもの、または市内事業所の社員で構成するもの）で、1年程度、その施設を定期的に利用した実績がある団体。

●書類の配布・申込期間

1月4日（水）～1月13日（金）9時～17時※土・日曜日、祝日は除く

●申込方法 勤労青少年ホーム受付で申請書などを配布します。

▽新規の団体：「施設利用団体登録申請書」、「施設利用申込表」に必要事項を記入し、①会員名簿、②団体の規約、③前年度の決算書、④大会については大会要項を添付して、勤労青少年ホーム窓口へ提出してください。▽継続の団体：平成29年度（今回申込分）は、新規の団体と同様に全ての書類を提出してください。

●大会等・定期利用の施設

下表を参照してください。

●大会等・定期利用団体調整会議（別表）申し込みを行う団体は、必ず出席してください。

●申し込み・問い合わせ先

筑紫野市体育協会（勤労青少年ホーム内）☎（925）4801  
※月～金曜日9時～17時

### 調整会議日程表（場所 勤労青少年ホーム集會室）

	施設名	日時
大会等	農業者トレーニングセンター	1月20日(金)、19時～
	山家スポーツ公園(野球場、弓道場) 御笠運動広場(グラウンド) 筑紫運動広場(グラウンド) 総合公園(多目的広場、球場) 上原田公園(グラウンド)	1月23日(月)、19時～
	農業者トレーニングセンター	1月25日(水)、19時～
	勤労青少年ホーム	1月27日(金)、19時～
	テニス (大会・定期)	筑紫運動広場テニス場 山家スポーツ公園テニス場

「人間の健康づくり講演会」  
を開催します

お酒との上手な付き合い方

～アルコールと健康障害について～

●日時 2月15日(水)、14時30分～16時30分

●場所 生涯学習センター3階視聴覚室

●講師 熊谷 雅之さん(雁の巣病院院長)

●対象 市内在住の人

●定員 先着100人

●託児 先着20人

●申込方法 電話、FAX、健康推進課窓口で「①氏名、②電話番号、③年齢、④託児が必要な人は、子どもの氏名と年齢」をお知らせください。  
※定員になり次第締め切ります。

●申し込み・問い合わせ先 健康推進課(カミリーヤ内)

▽☎(920)8611

▽FAX(926)6006

木造戸建て住宅の  
耐震化セミナー

住宅の耐震化を学んでみませんか？

●日時 2月6日(月)、14時～16時

●場所 生涯学習センター3階学習室6

●内容

①木造戸建て住宅の耐震診断及び耐震改修について

②筑紫野市緊急経済対策住宅改修補助金制度について

●講師 白水 秀一さん(福岡市耐震推進協議会会長・一級建築士)

●定員 先着40人

●申込方法

次のいずれかでお申し込みください。  
▽「①住所、②氏名、③電話番号」を電話、FAX、電子メールでお知らせください。

▽申込書を直接提出

●申込配布場所 建築課・各コミュニティセンター、市ホームページからもダウンロード可。

●申込期限 1月31日(火)必着

※期限後に申し込み場合は、お問い合わせください。

●申し込み・問い合わせ先 建築課

▽☎(921)1392

▽電子メール kenchiku@city.chiku

shino.fukuoka.jp

窓口でマイナンバーと  
本人を確認しています

●問い合わせ先 戦略企画課

平成28年1月から、社会保障・税・災害対策の分野のうち、法律などで規定された手続きでは、マイナンバーの利用が始まっています。

マイナンバーが必要な申請の手続きでは、成りすましなどの不正行為を防止するために、「マイナンバーを確認できる書類」と、「本人を確認できる書類」が必要になります。

●マイナンバーカードを持っている場合

マイナンバーの確認と本人の確認がカード1枚でできます。



●マイナンバーカードを持っていない場合

以下の書類(①と②)で、マイナンバーの確認と本人の確認を行います。

①マイナンバーの確認

- ・通知カード
- ・マイナンバーが記載された住民票など



②本人の確認

- ・運転免許証
- ・パスポートなど



※顔写真がない書類の場合は2点必要になります(健康保険証や年金手帳など)

# しつとこ 九博

## 宗像・沖ノ島と大和朝廷 解説講座

海の正倉院と呼ばれる沖ノ島は、『古事記』、『日本書紀』に「沖津宮」と記された由緒あるお社です。ここでは、古代より国の安寧を願い、祈りを捧げてきました。今日に伝わる、およそ8万点の神宝は、大和朝廷が行ってきた国家祭祀(さいし)の中でも沖ノ島祭祀が特に重要視されていたことを物語っています。

本解説講座では、展示を担当した学芸員を招き、見所などを詳しく解説します。

●日時

1月13日(金)、15時〜16時30分

●場所

●講師

小嶋 篤さん(九州国立博物館展

示課研究員)

●定員

先着70人

●申込方法

電話または博物館受付

●申し込み・問い合わせ先

歴史博物館 ☎(922)1911

※本講座は解説講座です。特別展「宗像・沖ノ島と大和朝廷」展は九州

国立博物館にて1月1日〜3月5

日の期間に開催しています。



国宝 金製指輪 福岡県宗像市沖ノ島7号遺跡出土(宗像大社)



## こちら110番! 筑紫野警察署情報

# 二セ電話詐欺にご注意を!!

### 還付金詐欺

二セ金融機関  
二セ役所・役場

お金が戻ってきますよ~!



〇〇市役所です  
医療費の払い戻しがありますよ

△△銀行です  
返金手続きはATMで行います

### 防犯ポイント

- 「医療費・保険料・税金などの払い戻し」「期限が迫っている」という電話には要注意!
- あなたが使っている口座を聞いてきたり「手続きはATMで」と言ってきたら詐欺!

### 撃退フレーズ

「いったん電話を切って、(金融機関や公的機関に)確認します!」

- 還付金詐欺の認知件数が**増加傾向**にある。
- 被害金交付形態は、**振込型**が認知件数の約**9割**を占める。
- 被害者の約**7割**が**65歳以上の高齢者**である。

二セ電話詐欺の手口を知り、被害を未然に防止しましょう!



## 杉山龍丸

— 願いと思いを受け継ぐ

皆さんは、インドでグリーン・ファーザーと呼ばれている郷土ゆかりの人物をご存じでしょうか。その人の名は杉山龍丸といい、これまで「図書館くらぶ」で紹介してきた、杉山茂丸の孫、夢野久作の子です。

茂丸と久作は明治42年に現在の福岡市東区に杉山農園を開きました。この農園は将来アジアが独立したときの農業を担う人材育成を目的としていました。戦後、龍丸は祖父や父の遺志を継ぎ、インドからの留学生を受け入れ、インドとの関係を深めていきます。

昭和37年、龍丸は初めてインドを訪れ、パンジャップ州総督と懇談しました。この時にパンジャップ州からパキスタ



インドのボンバイ(現在のムンバイ)郊外で植樹を行う龍丸夫妻



杉山龍丸が植樹を行ったパンジャップ州の国際道路。人物は龍丸の長男・満丸

ンを越え、ヨーロッパへ続く国際道路沿いへの植樹を提案していました。

龍丸は、現地の人々と協力してユーカリの植樹を行い、その資金は、杉山農園を売却して賄われました。インドでの緑化活動はさらに広がり、乾燥した大地が実り豊かな農地へと改善されていったといえます。

龍丸のこうした活動の原点は、著作「砂漠緑化に挑む」からうかがえます。

龍丸は、本書で祖父から「砂漠緑化を子孫でやって欲しい」と言われた思いを書き残しています。国士であった祖父の願いとともに、アジアの人を思う気持ちも引き継いでいたようです。

本書をはじめ、杉山満丸著「グリーン・ファーザー」など杉山龍丸の著作や関連書籍は、館内で読むことができます。お気軽にカウンターにお尋ねください。  
【写真提供】 夢野久作と杉山3代研究会



### 砂漠緑化に挑む

杉山龍丸／著  
(葦書房)



### グリーン・ファーザー インドの砂漠を緑に変えた日本人・杉山龍丸の軌跡

杉山満丸／著  
(ひくまの出版)



### Green Father

杉山満丸／著  
(チェリーブラスム)  
※本文は英語表記です

### ●移動図書館車つくしんぼ号巡回表

1月	時間	9:30~10:10	10:30~11:10	13:30~14:10	14:30~15:10	15:30~16:10
	17 (火)	31 (火)	大石 公民館	柚須 公民館	筑紫公民館 ちくし台分館	美しが丘北 公民館
	18 (水)		山家1区 公民館	山家2区 公民館	阿志岐 小学校	葉光ヶ丘 パピリオン葉光
5 (木)	19 (木)		公隈 公民館	光が丘 公民館	天拜 公民館	北杉 塚公民館
6 (金)	20 (金)		平等 寺民館	むさしヶ丘 公民館	山小 家学校	岡隣 保田美隣 保
10 (火)	24 (火)		山家 公民館	下見 公民館	京町 児童センター	桜台 公民館
11 (水)	25 (水)		馬市 公民館	西小 田公民館	吉木 小学校	みかさ台 公民館
12 (木)	26 (木)		東吉 木館	宮の森 公民館	美しが丘南 公民館	筑紫南 公民館
13 (金)	27 (金)		上阿志岐西 公民館	牛島 公民館	筑紫 小学校	筑紫駅前通 公民館

### ●1月の休館日

16日(月)、23日(月)、25日(水)、30日(月)

### ●年末年始休館日

12月28日(水)~1月4日(水)

11/27

わくわく・どきどき  
見どころたっぷり

第14回ちくしの人形劇まつり

文化会館で「第14回ちくしの人形劇まつり」が開催され、プロとアマチュア劇団合わせて16上演が行なわれました。人形によって繰り広げられる世界に、どの会場も子どもたちの笑顔でいっぱいでした。

この「ちくしの人形劇まつり」は実行委員会のほか、ボランティアの九州産業高校の野球部の皆さん、ちくしの子ども劇場、ボランティアバンク、筑紫野市商工会、読書ボランティア団体などが参加し、運営しています。

当日は、のべ2,435人が来場し大いににぎわいました。



系あやつり人形劇団みのむしさんによるマリオネットの実演

11/20

## 郷土の代表として激走

第3回市町村対抗福岡駅伝

第3回市町村対抗「福岡駅伝」が、筑後市の県営筑後広域公園で開催され、福岡県内の全60市町村が参加しました。各市町村で中学生からシニア(40歳以上)で選抜された選手たちが、9区間30.1キロメートルで、郷土の誇りを胸に、たすきを懸命につなぎました。

筑紫野市チームは、選手一人ひとりが存分に力を発揮し、北九州市、福岡市、久留米市に続く、4位入賞を果たすことができました。選手たちの頑張りが、筑紫野市の名前を県下に轟かせてくれました。



前々回3位、前回5位、今回4位と常に上位の筑紫野市チーム

12/1

練習に励み  
全国優勝を目指す

原田剣心会全国スポーツ少年団交流剣道大会出場決定報告

原田剣心会が、11月6日に農業者トレーニングセンターで開催された福岡県スポーツ少年団交流剣道大会で優勝し、3月に愛知県で開催される全国大会に出場することを藤田市長に報告しました。

小学生団体戦で優勝した皆さんは「全国大会で優勝できるように練習を頑張りたい」と語ってくれました。また、中学校個人戦で優勝した筑紫野南中3年生の藤島 剣さんは「練習して全国レベルで通用する剣道で頑張りたい」と抱負を語りました。皆さんの活躍が期待されます。



11/27

## 雨にも寒さにも負けず疾走

第44回天拝山ロードレース大会

市内山口の筑紫野市総合公園で天拝山ロードレース大会が開催されました。大会のコースは、園路の周回とし、2.5km、5km、10kmの距離と年代で分けられた13種目で競われました。

大会には、小学生から高齢者まで950人の選手がエントリーし、雨天というコンディションでしたが、選手たちは自己ベストを目指し、思い思いに走りました。近隣の駅伝強豪校の参加もあり、ハイレベルな走りを見ることができました。



5kmの部、一斉にスタートする選手

## 11/30 立ち直りを地域で支える活動が表彰される

犯罪や非行をした人の立ち直りを地域で支えているのが、法務大臣から委嘱を受けた筑紫保護区保護司会筑紫野支部の皆さんです。保護司の皆さんはボランティアで更生保護を行っています。

このたび、11月18日に福岡市内で開催された福岡県更生保護功労者顕彰式典において、保護司として長年にわたり更生保護に尽力された松永 達始郎さんが法務大臣表彰を受賞しました。

また、市立5中学校の生徒会・放送部の皆さんが、



表彰を受けた松永さん、5中学校の生徒・先生と筑紫保護区保護司会筑紫野支部の皆さん

## 福岡県更生保護功労者顕彰式典 表彰報告会

筑紫野市社会を明るくする運動大会において、司会や受付などの活動を平成26年度～28年度の3年間携わったことにより、第66回社会を明るくする運動福岡県推進委員会委員長から感謝状が贈呈されました。

代表の生徒からは「はじめは更生ということを難しく感じましたが、3年間参加し、全国で多くの人が、罪の償いを終えて帰ってくる人を支えていることを知りました」と話がありました。

## 12/9 全国の舞台での健闘を誓う

## BUDDY・FC全国大会出場決定報告

BUDDY・FC(バディフットボールクラブ)が11月下旬に行われた第40回全日本少年サッカー大会福岡県大会で優勝を果たし、12月下旬に鹿児島県で開かれる全国大会への出場権を獲得しました。その報告のため、監督、選手、保護者の皆さんが市長を訪問しました。

選手は、頑張ったことや目標をそれぞれ発表し、キャプテンで二日市東小学校6年生の平田 大和さんは「苦しいときに声を出すなどチームを引っ張って、全国優勝目指して頑張りたい」と話してくれました。



## 12/3-4 大宰府を守る?土塁の発見

## 前畑遺跡現地説明会

筑紫駅西口土地区画整理事業により発掘を行っている前畑遺跡(市内筑紫・若江)で長さ500メートル規模の土塁を発見し、現地説明会を行い、2日間で市内外から計900人以上の人が訪れました。

この土塁は、7世紀後半に築造された古代の山城と同様に「版築(はんちく)」と呼ばれる異なる種類の土を層状に積み重ねる工法でつくられおり、九州の政治の中心地であった大宰府を防御する目的で築かれたものと考えられます。



発見された土塁の前で市担当者の説明を聞く皆さん

地域づくりをすすめたいという願いをこめて名付けました。

【問い合わせ先】生涯学習課（市内二日市南 1-9-3）  
 ☎ 092(918)3535 / ㊚ 092(923)0416  
 電子メール k-gakushuu@city.chikushino.fukuoka.jp

## ちくしの文化講座

料理  
講座

### プロといっしょにクッキング やむちゃ ～人気の定番飲茶に挑戦～

家庭の台所は薬屋さん。食物はすべて薬です。「良薬旨し」五味の組み合わせを大切においしく作ります。

- ◆日時 2月24日(金)10時30分～13時30分(時間延長の場合あり)
- ◆場所 生涯学習センター2階 調理室
- ◆対象・定員 成人・16人
- ◆受講料 1,020円 ※振り込み
- ◆材料費 1,500円 ※当日払い
- ◆講師 加藤 文和さん(福新楼 元料理長)
- ◆メニュー ニラたっぷり水ギョーザ  
カニ焼きめしレタス入り  
中国式アーモンドクッキー



- ◆申込期限 1月20日(金)必着
- ◆申し込み方法 ハガキまたは生涯学習課で配布する申込書に、①講座名、②郵便番号、③住所、④氏名(ふりがな)、⑤年齢、⑥性別、⑦電話番号を記入して申し込みください。

#### 申し込み先(ハガキ送付先)

〒818-0057 市内二日市南 1-9-3  
 生涯学習センター内  
 生涯学習課「ちくしの文化講座」係



「ちくしの文化講座」の最新情報は市のホームページでも公開しています。

ちくしの文化講座

## ちくしの文化講座

短期  
講座

### もよう アラン模様のニットバッグ (2回シリーズ)

アイルランドのアラン諸島の漁師用のセーターが発祥のアラン模様は、流行に左右されない伝統の編み方のひとつです。編み物に関心がある人なら誰でも1度は編んでみたいアラン模様でバッグを作ります。今年もまだ活躍するニットバッグを手編みの師匠から学んでみませんか？

- ◆日時 2月1日・15日(水) 19時～21時

- ◆場所 生涯学習センター 3階 学習室3

- ◆講師 坂口 佐智子さん  
 [(公財)日本手芸普及協会認定 手編み師範]



- ◆対象・定員 棒針編み経験のある人、成人・10人
- ◆受講料 3,080円(2回分) ※振り込み
- ◆材料費 4,300円 ※当日払い  
※作品サイズ(縦37cm 横40cm、持ち手含む)
- ◆持ってくるもの 棒針(2本針)10号または11号、カギ針6号、なわあみ針1本  
(持っていない人は申し出てください)
- ◆申込期限 1月16日(月)
- ◆申し込み方法 生涯学習課まで電話で申し込みください。(先着順) ※受付: 平日9時～17時

#### 申し込み・問い合わせ先

生涯学習課「ちくしの文化講座」係  
 ☎(918)3535(代表)



## ちくしのし 筑紫野市 にほんご 教室 「ワイワイ日本語ちくしの」 にほんご まな がいこくじん みな ぼしゅう 日本語を学びたい外国人の皆さんを募集しています

(お知り合いに日本語を学びたい外国人の方がいらっしゃいましたらご紹介ください)

外国人の皆さんが、日本で生活するのに必要な日本語を学ぶ教室です。地域のボランティアスタッフの皆さんと楽しくおしゃべりしながら日本語の会話や文化を学んでいます。

- ◆日時 毎週火曜日(第5週と祝日はお休み)、10時～12時
- ◆場所 生涯学習センター(市内二日市南 1-9-3)
- ◆対象 市内および近郊の日本語を学習したい外国人
- ◆参加費 1回100円

☎ 生涯学習課「日本語教室」係 ☎(918)3535(代表)  
 電子メール k-gakushuu@city.chikushino.fukuoka.jp

### ボランティアスタッフ募集中

ボランティアスタッフも募集中です。日本語教師資格を持っている人、外国人に日本語を教えたことがある人歓迎。(資格や経験がなくても可) 興味がある人の見学を随時受け付けています。詳細はお問い合わせください。

活動内容 外国人の日本語学習の支援、日本文化紹介イベント企画(七夕、浴衣着付、書道)など

「もやい」とは、地域共同体をさしてあり、地域のふれあいや仲間づくり・連帯をあらわすことばです。お互いに交流・連帯して

こうねんだいがく がくしゅうじっせんはっぴょうかい さくひんてん  
「ちくしの高年大学」学習実践発表会・作品展

入場  
無料

～元気でいきいきと活動しています！～

「ちくしの高年大学」の一年の学習成果発表の場として、学習実践発表会・作品展を、毎年実施しています。お友だちを誘ってご来場ください。

■平成29年度「ちくしの高年大学」の募集は4月中旬、5月開講を予定しています。

「ちくしの高年大学」は、60歳以上の市民を対象に“元気で、いきいきと活躍できる高齢者”を目標に大学と同様、教養講座と専門科目の学習ほか、クラブ活動、スポーツ交流会、工作教室、館外研修なども実施しています。楽しく交流、親睦を図りながら、仲間づくり、自己研さんを行っています。

学習実践発表会

- ◆日時 2月7日(火) 9時～12時
- ◆場所 生涯学習センター 2階 さんあいホール
- ◆内容
  - ・専門科目(合唱、元気塾、健康レクササイズなど)
  - ・およびクラブ活動の学習成果発表
  - ・市内6カ所の「高年クラブ」の活動報告

作品展

- ◆日時 2月8日(水)～20日(月) 12時まで
- ◆場所 生涯学習センター 1階 多目的ホール
- ◆内容
  - ・専門科目(絵画、絵手紙、郷土史など)
  - ・およびクラブ活動の作品展示
  - ・市内6カ所の「高年クラブ」の活動報告



【平成28年10月  
パープルプラザフェスタ  
での活動発表のようす】



1年間の  
学習の成果を  
ご覧ください!



問い合わせ先

生涯学習課「ちくしの高年大学」係  
☎(918)3535(代表)

筑紫南コミュニティセンター図書室(はらっぱの会)

「おはなし会」日程 参加費無料

- ◆場所 筑紫南コミュニティセンター図書室  
(市内原田 4-16-6)

名称	開催日	対象
はらっぱの会のおはなし会	第1木曜日 11時～	年齢制限なし
	第2土曜日 11時～	
	第3火曜日 11時～	
赤ちゃんと絵本の会・まんまるのおはなし会	第3木曜日 11時～	0歳～2歳対象
ぶっくままプチのおはなし会	第4木曜日 11時～	年齢制限なし

★「おりがみであそぼう」も実施中! 参加費無料

- ◆日時 毎週土曜日 15時～16時30分

☎ 筑紫南コミュニティセンター図書室  
はらっぱの会 ☎(927)1216(直通)

竜岩自然の家 主催講座

やちょうかんさつかい  
野鳥観察会

参加費  
無料

- ◆日時 1月22日(日) 9時30分～12時
- ◆場所 竜岩自然の家とその周辺地域
- ◆内容 竜岩自然の家周辺の野鳥観察。  
雨天時はビデオ学習、工作など。
- ◆対象 小学4年生以上(小学生は保護者同伴)  
☆事前申し込み不要

冬場はノスリ、ハイタカなどの  
観察が期待できます

問い合わせ先

竜岩自然の家(市内袖須原 373-1)  
☎(921)3455



※竜岩自然の家 年末年始休所日 12/28～1/4まで

# お知らせ

## INFORMATION

### お知らせ

#### 福岡県特定最低賃金改定

福岡県特定最低賃金が次のとおり改定されました。特定最低賃金に該当しない産業は、福岡県最低賃金(1時間765円)が適用されます。

- 1時間▽製鉄業、製鋼・製鋼圧延業、鋼材製造業 903円
- ▽電子部品・デバイス・電子回路、電気機械器具、情報通信機械器具製造業 857円▽輸送用機械器具製造業 880円▽百貨店、総合スーパー 824円▽自動車(新車)小売業 870円
- 効力発生日 平成28年12月10日
- 問い合わせ先 福岡労働局労働基準部監督課賃金室 ☎(411)4578

### イベント

#### クローバープラザ開館20周年記念事業

- 日時 1月14日(土)、12時〜16時30分※入場無料 ● 場所 クローバープラザ(春日市) ● 内容 障害者と健常者が同じステージに立つフアッションショー、授産品販売など ● 問い合わせ先 同プラザ総合案内 ☎(584)1212

#### 「宗像・沖ノ島関連遺産群」世界遺産登録祈念公演

- 日時 1月15日(日)、13時開場、13時30分開幕※入場無料 ● 場所 九州国立博物館ミュージアムホール(太宰府市) ● 内容 浅野瑞穂さん(世界遺産応援大使)に

### 電話番号案内

市役所	(923)1111
上下水道料金総務課 料金担当	(923)7111
上下水道工務課 給排水担当	(923)7172
山口コミュニティセンター	(922)2551
筑紫コミュニティセンター	(926)2913
山家コミュニティセンター	(926)2809
御笠コミュニティセンター	(922)2601
二日コミュニティセンター	(920)5123
筑紫南コミュニティセンター	(919)8400
二日市東コミュニティセンター	(918)5600
生涯学習センター	(918)3535
市民図書館	(928)4343
歴史博物館	(922)1911
人権文化センター	(926)4136
ファミリーヤ	(920)8000
文化会館	(925)4321
グリーンヒル宝満	(926)5300
筑慈苑(火葬場)	(926)1892
社会福祉協議会	(920)8008
シルバー人材センター	(919)7755
筑紫野警察署	(929)0110
筑紫野消防署	(924)5034

よる「天女の舞」 ● 問い合わせ先 九州国立博物館振興財団 ☎(918)2160

### ぼしゅう

ひとり親家庭、寡婦家庭 対象おたのしみ会

お寿司屋さんと一緒にのり巻きを作ります。一緒にワイワイおしゃべりしましょう。

- 日時 1月15日(日)、10時30分
  - 場所 カミィリヤ調理室
  - 参加費 会員500円、会員外1千円 ● 持参品 エプロン、三角巾 ● 申込期限 1月11日(水)まで ● 申し込み・問い合わせ先 筑紫野市母子寡婦福祉会(カミィリヤ売店) ☎(927)2306
- ※10時〜16時、月曜日休み

### 障害者軽スポーツ教室

ボウリングを一緒に楽しみませんか。

- 日時 1月14日(土)・22日(日)、13時30分〜2時間程度※要事前申込 ● 場所 太宰府Jボウル(太宰府市) ● 参加資格 障害者手帳受給者とその介助者 ● 参加費 無料※各自、会場集合 ● 申し込み・問い合わせ先 筑紫野市身体障害者福祉協会 ☎(926)6002※火・水・金曜日、10時〜16時

### 乙種防火管理講習会

比較的小規模な防火対象物や、大規模な建物の中での少人数のテナントの防火管理者資格取得講習です。※乙種防火管理者は全ての防火対象物の防火管理者

### 人の動き



11月末日現在

人口	103,208人 (+58)
男性	49,268人 (+28)
女性	53,940人 (+30)
世帯数	43,601世帯 (+34)

( )は前月比

### 水源情報

12月5日現在

県営 山神ダム	96.7%	271万m <sup>3</sup> 280万m <sup>3</sup>
市営 水呑ダム	100%	85千m <sup>3</sup> 85千m <sup>3</sup>

貯水率	現在貯水量 総貯水量
-----	---------------

になれるわけではありません。詳細は問い合わせください。

- 日時 2月18日(土)、10時〜17時 ● 場所 筑紫野太宰府消防本部(市内針摺西) ● 定員 先着70人 ● 受講料 1650円(テキスト代含む) ● 申込開始 1月18日(水)から ● 申し込み・問い合わせ先 筑紫野消防署 ☎(924)5035 / HP <http://www.chikushi19.jp/>

今月は  
水道メーター  
の検針月です

- 問い合わせ先 上下水道料金総務課料金担当 ☎(923)7111

## ねんまつねんし 年未年始 市施設などの休み

休…休業日 17時まで…17時まで開館	平成28年12月					平成29年1月				
	27	28	29	30	31	1	2	3	4	5
	火	水	木	金	土	日	月	火	水	木
市役所			休	休	休	休	休	休		
山口コミュニティセンター		17時まで	休	休	休	休	休	休	休	17時まで
筑紫コミュニティセンター		17時まで	休	休	休	休	休	休	休	17時まで
山家コミュニティセンター		17時まで	休	休	休	休	休	休	休	17時まで
御笠コミュニティセンター		17時まで	休	休	休	休	休	休	休	17時まで
二日市コミュニティセンター		17時まで	休	休	休	休	休	休	休	17時まで
筑紫南コミュニティセンター		17時まで	休	休	休	休	休	休	休	17時まで
二日市東コミュニティセンター		17時まで	休	休	休	休	休	休	休	17時まで
生涯学習センター		休	休	休	休	休	休	休	休	
竜岩自然の家 ☎(921)3455		休	休	休	休	休	休	休	休	休
市民図書館		休	休	休	休	休	休	休	休	休
歴史博物館		休	休	休	休	休	休	休	休	休
五郎山古墳館 ☎(927)3655		休	休	休	休	休	休	休	休	休
勤労青少年ホーム ☎(925)4801		休	休	休	休	休	休	休	休	休
農業者トレーニングセンター ☎(923)6290		休	休	休	休	休	休	休	休	休
筑紫運動広場、御笠運動広場、 諸田多目的グラウンド 上古賀グラウンド 九州森永乳業跡地		休	休	休	休	休	休	休	休	休
山家スポーツ公園 ☎(926)6636		休	休	休	休	休	休	休	休	休
総合公園 ☎(929)0676		休	休	休	休	休	休	休	休	休
運動広場		休	休	休	休	休	休	休	休	休
上原田公園		休	休	休	休	休	休	休	休	休
多目的グラウンド		休	休	休	休	休	休	休	休	休
カミーリヤ		休	休	休	休	休	休	休	休	休
老人福祉センター		休	休	休	休	休	休	休	休	休
歩行訓練プール		休	休	休	休	休	休	休	休	休
トレーニング健康測定室		休	休	休	休	休	休	休	休	休
文化会館		休	休	休	休	休	休	休	休	休
子育て支援センター ☎(922)7287		休	休	休	休	休	休	休	休	休
つどいの広場「つくしのこ」 ☎(408)7776		休	休	休	休	休	休	休	休	休
御前湯 ☎(928)1126						休				
自転車保管所		休	休	休	休	休	休	休	休	休

## きがる 気軽にできるボランティア けんけつ 献血にご協力ください

血液は、血液型が同じでも一人ひとり違っているため、複数の献血者の血液を合わせて輸血した場合、副作用の起きる可能性が高くなります。そのため、副作用の可能性が大幅に少なくなる400ミリリットル献血にご協力ください。

※運転免許証、献血カード・手帳などを持参してください。

●日時 1月18日(水)、9時30分～12時 13時～16時

●場所 筑紫野市役所玄関前

●採血量 全血400ミリリットル

●対象年齢

▽男性 17歳～69歳

▽女性 18歳～69歳

●体重 50kg以上

※ただし、65歳以上の人は、60歳になって献血の経験がある人。

●共催 筑紫野市献血推進協議会

●問い合わせ先

健康推進課(カミーリヤ内) ☎(920)8611



### 週末証明書交付サービス

市民課週末窓口証明書交付サービス

◆開設日 第2・第4土曜日(1月14日、28日)

◆開設時間 9時～12時

◆取扱業務

【証明書の発行】住民票の写し、印鑑登録証明書、戸籍に関する証明書、住民票記載事項証明書、住民票コード通知票、住所の表示の変更による証明書

【印鑑の登録業務】新規登録、再登録、廃止などの申請

筑紫出張所日曜日証明書交付サービス

◆開設日 毎週日曜日(1月は8日、15日、22日、29日)

◆開設時間 9時～12時

◆取扱業務

住民票の写しおよび印鑑登録証明書の発行

※筑紫出張所以外の出張所では、日曜日の証明書交付サービスは行っていません。

## 福岡共同公文書館公開講座

●日時 3月4日(土)、13時30分～16時30分※13時集合(館内見学を20分程度行います) ●内容 和綴じ講座 ●定員 20人(事前申込・抽選) ●申込期限 2月16日(木)まで ●参加費 無料 ●場所・申し込み・問い合わせ先 福岡共同公文書館(市内上古賀) ☎(919)6166

## がんセミナー

●日時 2月3日(金)、14時～15時(受付13時30分)※参加無料、事前申込不要 ●場所 福岡大学 筑紫病院3階ガーデンホール ●テーマ 前立腺がんについて ●問い合わせ先 同病院地域医療支援センター ☎(921)1011

## ごども囲碁天満宮大会

●日時 2月12日(日)、受付9時、開会式9時30分 ●場所 太宰府天満宮余香殿 ●参加資格 幼児、小学の部・中学の部 ●定員 先着約150人 ●参加費 無料 ●申込方法 1月31日(火)までに「住所(郵便番号)、氏名(ふりがな)、小・中学校名、学年、段または級」を明記して郵便、FAXで申し込み ●申し込み先・問い合わせ先 〒818-0104 太

宰府市通古賀6-9-7(ごども囲碁天満宮大会実行委員会(筑紫野棋苑内) ☎/ 〆 (924)3854

## 将棋会員募集

日本伝統文化将棋を皆さんと共に継続しましょう。見学、初心者歓迎です。 ●対象・日時▽子ども 毎週土・日曜日、10時～12時 ▽一般木

曜日、13時～18時 ●場所 日本将棋連盟福岡筑紫野支部(市内二日市中央1-2-7) ●費用 月3千円 ●申し込み・問い合わせ先 同支部 ☎(921)7222

## サークル

会費など詳しくは各サークルに直接問い合わせください。

## バレエダンス

バレエを取り入れたかわいいダンスです。クラシックからポップスまで楽しく踊っています。姿勢のよいきれいな女の子を目指しています。 ●日時 土曜日、14時30分～(月4回) ●場所 筑紫南コミュニティセンター ●対象 3歳から ●問い合わせ先 エレガンスフイーン(甲田) ☎090(9573)3397

## フラダンス

基礎のステップから皆で楽しく練習しています。初心者・経験者どちらも大歓迎です。 ●日時 第1～3木曜日、19時～20時 ●場所 二日市東コミュニティセンター ●問い合わせ先 ナニフライマイル(宇都宮) ☎090(6845)0849

## ゴスペル

福岡・筑紫野で活動しています。子ども連れ大歓迎です。 ●日時 第2・4木曜日、11時～12時 ●場所 筑紫南コミュニティセンター ※1月12日(木)11時～12時に初心者体験会を行います。 ●問い合わせ先 Music Factory(X) ☎090(3014)0525

## そらだん(無料)

### 高齢者無料相談

●日時 第2・4木曜日の13時30分～15時30分(1件50分程度) ●場所 市役所第3別館高齢者支援課内相談室 ●相談員 福岡県司法書士会指定の司法書士 ●申込方法 事前に電話で予約(各日2件まで) ●申し込み・問い合わせ先 高齢者支援課

## 介護を考える家族の会による介護相談

認知症に関する疑問や介護の仕方、本人への接し方など気軽に相談してください。介護負担の悩みなどを一緒に分かち合い、再び元気を出せるよう、お話を聞きます。(予約不要) ●日時 1月20日(金)、10時～15時(毎月第3金曜日に開催予定) ●相談方法 面談または電話 ●場所 カミリーヤ内相談室(社会福祉協議会) ●電話相談 ☎(920)8008 ●問い合わせ先 高齢者支援課

## 定例人権(悩みごと)相談所

●日時 1月11日(水)、10時～15時 ※予約不要 ●場所 山家コミュニティセンター学習室1・2 ※近隣での開催は、1月5日(木)大野城市総合福祉センター、10日(火)春日市役所、12日(木)那珂川町勤労青少年ホーム、13日(金)太宰府市役所 ●相談担当者 人権擁護委員 ●相談内容 いじめ・差別・虐待・近隣や家庭内のもめごとなどの人権問題 ※福岡法務局筑紫支局では、職員が毎日(土・日曜日、祝日除く)、人権擁護委員が月・水・金曜日に相談を受けています。全国共通

人権相談ダイヤル ☎0570(0)03110 ●問い合わせ先 福岡法務局筑紫支局 ☎(922)2881

## 無料法律相談所

●日時 1月19日(木)、13時～16時(1人30分程度) ●場所 福岡法務局筑紫支局1階相談室 ●相談担当 弁護士 ●相談受付電話による予約制(先着6人) ※資力基準を満たす人が対象のため、予約の際に収入などをお尋ねします ●申し込み・問い合わせ先 法テラス福岡 ☎050(338)5502

## くらしに

### リサイクル

探しています

●御笠学園(幼稚園)の制服(女子用)▽引き取りに行きます

○泉(筑紫駅前通)

☎080(39953)7279





## きゅうじつ とうばん い 休日の当番員

診療時間は9時～17時  
(小児科は9時～23時)

●病院などの都合で変更されることがありますので、市役所または消防署☎(924)5034で事前に確認してください。

### 1月1日(日)

内	福岡徳洲会病院	春日市	(573)6622
外	福岡徳洲会病院	春日市	(573)6622
産	城野産婦人科クリニック	春日市	(584)1103
小	福岡徳洲会病院	春日市	(573)6622

### 1月2日(月)

内	自衛隊福岡病院	春日市	(581)0431
外	自衛隊福岡病院	春日市	(581)0431
産	まなべ産婦人科医院	大野城市	(571)4307
小	福岡大学筑紫病院	俗明院	(921)1011

### 1月3日(火)

内	済生会二日市病院	湯町	(923)1551
外	済生会二日市病院	湯町	(923)1551
産	あまがせ産婦人科	大野城市	(572)5503
小	福岡徳洲会病院	春日市	(573)6622

### 1月8日(日)

内	良永医院	若江	(926)2903
内	済生会二日市病院	湯町	(923)1551
外	成田整形外科医院	紫	(922)1331
外	済生会二日市病院	湯町	(923)1551
産	吉川レディースクリニック	二日市北	(918)8522
小	福岡徳洲会病院	春日市	(573)6622

### 1月9日(月)

内	原病院	大野城市	(581)1631
外	福岡徳洲会病院	春日市	(573)6622
産	西尾産婦人科医院	紫	(928)1103
小	福岡大学筑紫病院	俗明院	(921)1011

内科と外科、小児科の平日夜間当番医は、市役所・消防署に問合せください。

## しょうに きゅうきゅうでん わ そうだん 小児救急電話相談

19時～翌朝7時

☎#8000

休日・夜間の急な子どもの病気の対処に迷ったときの電話相談です。携帯電話からも可。

## し か きゅうじつ きゅうかん しんりょう 歯科休日急患診療

診療時間は9時～16時

休日急患歯科診療所 春日市 (571)0118  
※全ての日曜日・祝日・お盆・年末年始の歯科急患に対応しています。

## がつ のうぜい のう ふ 1月の納税と納付

市・県民税 第4期

国民健康保険税 第8期

介護保険料 第8期

後期高齢者医療保険料 第7期

## 母子健康手帳交付会

●場所・日程(火曜日) ▽生涯学習センター3階和室  
1月10日 ▽カミーリヤ2階和室 1月17・24・31日  
●時間 9時50分～10時30分(※受付9時30分～9時45分) ●持参品 妊娠届出書(交付会場にもあります)、筆記用具、本人確認に必要なもの(妊娠届出書裏面参照) ●内容 母子健康手帳の交付と説明、市の保健事業紹介、講話など  
※妊娠届出書にマイナンバーの記載と本人確認が必要です。※妊婦本人への交付が原則です。都合の悪い人や本人の来館が困難な場合はお問い合わせください。

## 乳幼児健康診査

※対象者には個人通知します。転入したばかりで通知が届いていない人は、問い合わせください。

### 4カ月児・10カ月児・1歳6カ月児の健康診査

●受け方 健診票が届いたら、通知文に記載の指定医療機関へ予約し、受診する ●持参品 母子健康手帳、健診票

### 3歳児健康診査 ※受診は誕生日の翌月です

●日時 1月5日(木)・19日(木)の13時～14時  
※対象人数の都合で月2回に分けて開催 ●場所 カミーリヤ ●持参品 母子健康手帳、健診票、尿

## 離乳食教室

●日時 1月27日(金)、10時～11時30分 ●定員 20組  
●対象者 離乳食を始めようとしている赤ちゃん(生後4カ月～7カ月頃)とその家族 ●内容 離乳食の講話と調理の見学、試食 ●場所 カミーリヤ 2階和室 ●参加費 100円 ●持参品 母子健康手帳、筆記用具、スプーン  
※「抱っこひも」があると、見学の際に便利です。  
●申込方法 電話または市ホームページから申し込みください。市ホームページ→分類から探す(健康・子育て・福祉)→赤ちゃん→離乳食教室  
●受付開始 1月5日(木)、9時～ ※きょうだい児が参加の場合は申込時に要連絡。(託児なし)

## 育児相談

保健師・助産師・管理栄養士・歯科衛生士・保育士などが、子育てに関する相談に応じます。(計測のみ可)  
●場所・日程 ▽生涯学習センター3階和室 1月11日(水) ▽カミーリヤ1階多目的ホール 1月25日(水)  
●受付時間 13時30分～14時30分 ●対象 就学前の子どもと保護者(予約不要) ●持参品 母子健康手帳

## 成人歯科検診

●対象者 筑紫野市民で、平成29年4月1日時点の年齢が16歳～40歳、50歳、60歳、70歳の人または妊娠中の人 ●受診期間 平成29年3月31日まで(妊婦は妊娠期間中) ※期間中1回のみ ●持参品 保険証や免許証などの本人を確認できる証明書(妊娠中の方は、母子健康手帳も持参) ●料金 無料 ※歯科検診の実施機関は、市健康カレンダーをご覧ください

### ●申し込み・問い合わせ先 健康推進課

☎(920)8611 / ㊟(926)6006

12月28日(水)～1月3日(火)、1月16日(月)はカミーリヤ休館



## 子育て情報

- 子育て支援センター ☎(922)7287
- ファミリー・サポート・センターちくしの ☎(921)1396
- つどいの広場「つくしのこ」☎(408)7776

### 地域で子育て応援! ファミサポ会員になりませんか?

「ファミリー・サポート・センターちくしの」(ファミサポ)は、子どもの預かりや、保育所、児童クラブ、習い事の送迎など、会員の子育てを地域の中で助け合う、子育て支援事業を行っています。

#### ▽「子育ての手助けをしてほしい!」

##### →「おねがい会員」

登録を希望する人は会員登録説明会と学習会を1回受講してください。

#### ▽「子育ての手助けをしたい!」

##### →「まかせて会員」

登録を希望する人は会員登録説明会と学習会を年間4回(幼児安全講習は必修)受講してください。

「子どもが大好き!」「空いている時間を誰かのために役立てたい!」という皆さんのご協力をお待ちしています。

#### ▽会員登録説明会

●日時 1月21日(土)、9時30分～12時30分

##### ●内容

- ・事業説明 アドバイザーより
- ・学習会「子どもの心と表現あそび」

講師 瀧 信子さん

●場所 生涯学習センター学習室5

●申込方法 ファミサポに電話またはFAXでお申し込みください。

※子ども同伴では受講できません。託児(無料)の利用を早めに申し込んでください。

※会員登録する場合は、印鑑を持参してください。

ファミサポ学習会は年間を通して開催しています。開催日程などは、広報のほか、市ホームページ、子育てカレンダーなどに掲載しています。

##### ●問い合わせ先

ファミリー・サポート・センターちくしの

☎・FAX (921)1396

### まなびの広場

#### 「知って安心～幼児安全法～」

子どもに起こりやすい事故を知っていますか? 家の中にも危険が潜んでいます。のどに異物が詰まった、頭部を打った時などの対処法を学び、子どもを事故から守りましょう。

●日時 1月31日(火)、10時～11時(受付9時45分～)

●場所 生涯学習センター軽運動室

●講師 日本赤十字社

##### ●対象

市内在住の0歳～就学前の子どもとその保護者

●定員 先着25組

##### ●申込方法

電話で「①保護者氏名、②子どもの氏名・年齢、③連絡先」をお知らせください。

●申込期間 1月16日(月)～1月20日(金)

##### ●申し込み・問い合わせ先

子育て支援センター☎(922)7287

### 緊急漏水時の水道当番業者

#### ●水道当番業者(1月前半)

日程	業者名	電話番号
1月1日	中央設備(株)	昼・夜 (923)1144
1月2日	(有)馬場崎設備	昼・夜 (924)1672
1月3日	(株)三機産業	昼・夜 090(9602)7238
1月4日	(株)東筑設備工業	昼・夜 (985)7445
1月5日～1月8日	(株)帆足設備	(922)6382
1月9日～1月14日	(株)一新工業	(922)8111

●問い合わせ先 上下水道工務課 ☎(923)7112



いしまつ ことね  
**石松琴音ちゃん** 1歳  
(1月2日生まれ) 原



お誕生日おめでとう♡♡♡  
これからも姫ちゃんと一緒に  
元気にいっぱい遊ぼうね♪

かとう  
**加藤かすみちゃん** 1歳  
(1月11日生まれ) 筑紫



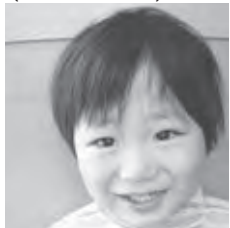
毎日沢山の笑いを届けてくれる  
かすみ♡産まれてきてくれてあ  
りがとう♡あなたが大好きよ♡

しゅくり はる  
**宿利 悠ちゃん** 2歳  
(1月6日生まれ) 下見



★はるくん2歳のお誕生日おめ  
でとう★いっぱい食べて、遊ん  
でのびのび元気に育ってね♪

いりえ とわ  
**入江飛羽ちゃん** 2歳  
(1月7日生まれ) 塔原東



食欲旺盛でわんぱく★お片付け  
上手な飛羽くん♪きみの言動に  
みんな幸せをもらっています★

あらい れいか  
**新井麗加ちゃん** 2歳  
(1月10日生まれ) 紫



かけっこ大好き麗加さん、すく  
すく元気に育ってね! いっぱい  
お外で遊びましょう♪

わたなべ かな  
**渡邊花奈ちゃん** 2歳  
(1月6日生まれ) 永岡



2歳のお誕生日おめでとう★い  
つまでも笑顔忘れず、スク  
スク大きくなってね♡

もりべ はるき  
**森部陽姫ちゃん** 3歳  
(1月16日生まれ) 紫



おしゃれ大好きであま上手な  
はーちゃん♡みんなに愛される  
かわいいお姫さまになってね♡

いだり の か  
**井田梨乃華ちゃん** 3歳  
(1月14日生まれ) 針摺中央



♡くだもの大好きりのかさん♡  
いつもお手伝い、ありがとう♪  
何でもできる! 応援してるよ★

さき いつき  
**迫 樹喜ちゃん** 3歳  
(1月3日生まれ) 二日市中央



妹大好きな優しいお兄ちゃん♡  
これからもいっぱい楽しいこと  
見つけてたーくさん笑おうね!

●このコーナーの申込方法 ★コーナー名、子どもの名前(漢字、ふりがな)、誕生日(年月日)、保護者氏名、住所、電話番号を記載して申し込みください。★定員24人(各号12人、超えた場合は抽選)  
※電話では受付していません。★4月生まれは、1月1日(日)~20日(金)に受け付けます。

★申込先 ♪電子メール hishokouhou@city.chikushino.fukuoka.jp  
▽FAX(923)5391 ♪郵送 〒818-8686(住所記入不要)筑紫野市役所  
秘書広報課あて ★3歳まで※申込時には、写真・コメントの添付は不要です。

## 子育てのひろば



No.242

### イヤイヤ期(第一次反抗期)!

#### イヤイヤ期ってなあに?

イヤイヤ期とは、自我が芽生え始め、自分の要求をぶつけてくる第一次反抗期のことです。2歳前後から徐々に始まり、「こっぴつうふうにやりたい」「こら主張したい」「でも上手にできない…」という段階で、イヤイヤを言います。一見、親に反抗しているようですが、実は自分との葛藤です。安心できる親だからこそイヤイヤを言う、というところがポイントです。

#### この時期を乗り越えるポイント



●**気持ちを聞いて受け止める**  
子どもの気持ちを代弁して一つひとつ確認し、共感し、言葉にしてあげましょう。また、子どものやりたいことをすべてさせるのではなく、危険なことは絶対にやらせないなどの譲らない強さを示すことも必要です。毅然とした態度は、安心を与えることができますし、切り替えられるようになりま

す。この時期を経て、「信頼感」「自己肯定感」「自分を表現することの大切さ」という大切なものが育っていきます。

●**ホッと安心できる時間を確保する**  
①寝る前に子どもを膝に抱きながら絵本を読む。

②朝起きた時に2~3分だけ抱きしめながら朝のあいさつと少しの会話をします。

長い目で、自己主張の回数を少しずつ減らしながら、子どもが自己コントロールできる方向に導いてあげることが必要です。

●**問い合わせ先** 京町保育所 ☎(922)0754(平日8時30分~17時)



設置された石碑



台座に石を据える子どもたち



野鳥を探しながら散策しました

**豊かな自然環境と  
美しい水の恵みを後世に受け継ぐ**

11月26日(土)、筑後川の主要支川の一つである宝満川の源流地域の竜岩自然の家に「筑後川源流の碑」が建立され、除幕式と子どもたちの交流会が開催されました。この碑は、筑後川源流プロジェクト会議の主催によるもので、筑後川流域の自然環境保全意識の啓発と上下流交流促進のシンボルとなるよう願いを込めて、平成23年3月の大分県九重町を皮切りに建立され、竜岩の地が最終7基目の完成となりました。

除幕式後には、吉木小学校・阿志岐小学校の児童と久留米市から参加した家族連れの皆さんの交流会が行われ、おいしい昼食やバードウォッチング体験などを楽しみました。

広告

広告

広告

広告の掲載は、株式会社ホープ ☎(716)1404に問い合わせください。



筑紫野市ホームページ  
<http://www.city.chikushino.fukuoka.jp/>



筑紫野市フェイスブック  
<http://www.facebook.com/ChikushinoCity/>



筑紫野市ツイッター  
<http://twitter.com/ChikushinoCity/>