



二日市東コミュニティセンター  
完成を祝う会



## ふつかいちひがし 二日市東コミュニティセンターが開館しました！

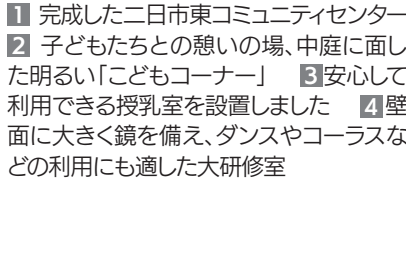
【写真】二日市東小学校6年生「チーム30」の皆さんによる合唱「ふるさと」



# 市内7館目となる

# 待望のコミュニティ施設が完成

# 二日市東コミュニティセンターが開館しました



1 完成した二日市東コミュニティセンター  
2 子どもたちとの憩いの場、中庭に面した明るい「こどもコーナー」  
3 安心して利用できる授乳室を設置しました  
4 壁面に大きく鏡を備え、ダンスやコーラスなどの利用にも適した大研修室

## 二日市東コミュニティ運営協議会の拠点施設

10月1日(土)に二日市東コミュニティセンターが開館となり、2日(日)に「二日市東コミュニティセンター完成を祝う会」(以下、「完成を祝う会」)が開催され、各地域コミュニティ運営協議会会長や関係団体など多くの人が出席しました。

「コミュニティセンター」は、昭和51年の旧コミュニティ構想に基づき、地域コミュニティの拠点施設として、平成6年の山家コミュニティセンターの建設を皮切りに、山口、御笠、二日市、筑紫南、筑紫と順次、建設してきました。

二日市東コミュニティは、旧二日市町の6行政区、旧山口村の7行政区が一つとなり、平成26年12月に二日市東コミュニティ運営協議会として発足し、活動が開始されたことに伴い、今回、新たな拠点施設として整備しました。

二日市東コミュニティセンターの建設に当たっては、地域の行政区長の皆さんで組織されている建設検討委員会のご意見を参考に進めました。

完成した二日市東コミュニティセンターは、窓を多く取るなどして、明るく温かみのある、ゆとりのある空間づくりを目指しました。また、ユニバーサルデザインを採用するなど、創意工夫を重ねた建物となっています。



二日市東コミュニティ運営協議会  
会長 林田 正義さん

## コミュニティセンターを拠点に、つながりを深めたい

この二日市東コミュニティセンターは、地域の皆様の交流や生涯学習、地域防災の拠点としての役割だけではなく、「地域のみんなが笑顔で暮らせる元気なまちをつくりたい」という思いのもと、住民の皆様や団体等の活動拠点としての役割もっています。

一方、二日市東コミュニティ運営協議会は、地域住民や各種団体との連携強化を図り、協働によるまちづくりを目指し、平成26年12月から活動を開始しています。しかし、協議会の活動に幅広い参加を得るまでにはまだ至っておりません。多くの方に協議会を知っていただきたいと考えています。また、このコミュニティセンターを会場として、初めての文化祭を実施することを皮切りに、コミュニティセンターを拠点とした地域内の住民の皆様、団体のつながりが深まる取り組みを行い、二日市東に住んでよかったと思われるコミュニティを創り上げたいと考えています。今後とも変わらぬご支援ご協力をお願いします。



「完成を祝う会」を開催

# 地域全体で完成を祝う



5 (右から)林田会長、藤田市長、赤司市議会議員によるテープカット  
 6 公募によって選ばれた二日市東コミュニティ運営協議会のシンボルマーク  
 7 二日市東小5年生は元氣いっぱいの中中ソーランを披露  
 8 9 10 11 開館を華やかに祝う日本舞踊



開館を華やかに祝うステージの数々

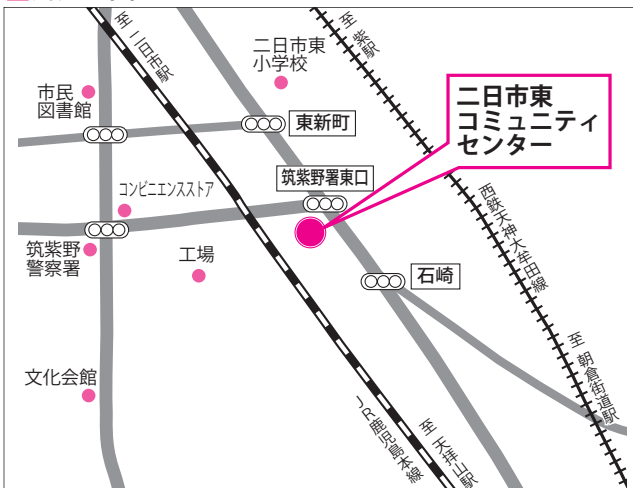
「完成を祝う会」の式典の後には、お祝いステージが行われ、二日市東小5年生の児童によるいきいきとした元気な南中ソーランの披露、そして6年生「チーム30」による合唱「ふるさと」を美しいハーモニーで聞かせてくれました。(表紙参照)

また、花柳君茂美さん、花柳恋須美さん、藤間文之穂さん、芳柳寿々三蒼さんの4人による日本舞踊が披露され、開館に花を添えました。

### ■二日市東コミュニティセンターの概要

- 住所 筑紫野市石崎1-1-7
- 電話 ☎(918)5600
- FAX (918)5632
- 開館時間 9時～22時(日曜日、8月13日～15日、12月28日・1月4日は9時～17時)
- 休館日 12月29日～1月3日、毎月第3火曜日

### ■周辺地図



### ■部屋の基本使用料(1時間当たり、消費税込み)

	部屋名	定員(人)	使用料(円)	冷暖房料(円)
1階	大研修室	200	1,130	340
	地域交流室	36	410	110
	調理室	25	410	
	多目的室	24	300	
	ふれあいコーナー	—	(410)	
2階	学習室1	37	410	
	学習室2	37	300	
	視聴覚室	46	410	
	会議室	30	300	

※大研修室と地域交流室は片面使用の場合は半額となります。  
 ふれあいコーナーの( )は専有した場合の金額となります。  
 ※団体の要件、利用目的によっては上記の料金と異なる場合があります。

## 第14回

# ちくしの人形劇まつり

**日時** 11月27日(日) 10時～15時

**場所** 筑紫野市文化会館

**チケット** チケットの販売方法を変更しました

### プロ公演

- **チケット枚数** 各回高校生以上・3歳以上合わせて125枚
- **料金** 各回とも  
高校生以上500円、3歳以上100円

### アマチュア公演

- **チケット枚数** 高校生以上・3歳以上合わせて480枚
- **料金** 終日観劇(パープルパス)  
高校生以上500円、3歳以上100円

### ● 前売りチケット販売日時

11月13日(日)、10時30分～12時・13時～16時

### ● 販売場所

市民図書館ホワイエ  
● 当日チケットの販売は、市ホームページで11月17日(木)以降にお知らせします。(前売りチケット完売の場合は、当日チケットの販売はありません)

### プロ公演

#### 糸あやつり人形劇団みのむし(京都市)

大人から子どもまで、素敵な世界に出会えるマリオネットの人形劇

#### 「ハツと時計」

1回目11時～11時50分、2回目13時30分～14時20分  
1階大ホール



### ● 問い合わせ先

ちくしの人形劇まつり  
実行委員会事務局  
(市民図書館内)  
☎(928) 4943

### アマチュア公演

#### 2階多目的ホール

10時～10時35分

人形劇団いちごじゃむ「おおかみさんといつもいっしょ」

10時45分～11時5分

人形劇団づくんぼ「たぬきとおじいさん」

11時15分～11時35分

人形劇団どんぐり座「手ぶくろを買いに」

11時45分～12時15分

KEN-KOU「そんなカバなお話」



13時15分～13時50分

人形ボードヴィル ドラ「笑顔の宅配便」

14時～14時20分

人形劇なづみ座「こぶとりじいさん」



14時30分～15時

人形劇団やじろべえ「だんまりっこ」

#### 1階ミニ劇場

10時20分～10時35分

人形劇団むくむく「ネズミのおうさま」

10時50分～11時5分

人形劇団やじろべえ「はらぺこあおむし」

11時20分～11時35分

人形劇団づくんぼ「チャールストン」

11時50分～12時5分

人形劇サークルチチロ「チチロの人形劇」

12時30分～13時

体験コーナー

13時30分～13時45分

人形劇団いちごじゃむ「にんじんとごぼうと大根」

13時55分～14時10分

人形劇サークルチチロ「チチロの人形劇」

14時20分～14時35分

人形劇団むくむく「いたいのいたいのとんでゆけ」



# ちいき 地域コミュニティって



なんじゃらほい？

■地域コミュニティの活動を紹介します  
市では、共助社会づくりの実現に向けて、地域コミュニティによるまちづくりの施策を推進しています。  
平成26年12月までに7地域でコミュニティ運営協議会が地域の皆さんの手により設立され、地域内の交流、担い手となる人材の育成、地域課題の解決など、さまざまな活動が行われています。  
今号から各地域コミュニティの活動を定期的に紹介します。

## 御笠 第3回「認知症支援訓練インみかさ」が行われました

9月25日(日)、御笠まちづくり振興会主催による認知症支援訓練が行われました。

誰もが安心して暮らせるまちを目指し、日ごろから認知症を正しく理解し、接していきけるよう地域で見守る活動の一環として実行委員会形式で取り組まれており、今年で3回目の開催となります。訓練

には、吉木小学校校区内の10行政区から住民の皆さんをはじめ、さまざまな関係機関・団体から280人が参加しました。

訓練は、模擬の認知症行方不明者を探し、声かけを行い、発見の報告を行うというものです。



説明を受ける参加者の皆さん



横に並んで歩きながら話しかけます

地域包括支援センター職員によるオリエンテーションでは、「こんにちは。暑いですね」といったごく普通のあいさつから話しかけることや笑顔で視線を合わせ、穏やかな口調で接することなどの声かけのポイントが説明され、捜索に出発しました。

また、初めての試みとして、童岩地区3行政区では、模擬認知症者が個人宅を訪問し、その家の人と会話する方式で12軒の戸別訪問が実施されました。

捜索を行った7行政区では、54班の捜索班により68件の声かけができたという訓練結果の報告を受け、それぞれの役割



個人の敷地に迷い込んだ場合を想定



発見した場所を地図上にプロット

割の皆さんから感想・意見が発表されました。  
実際に声をかけるときには舞い上がってしまったという反省や会話を続けることの難しさ、声かけ後にどの機関につなぐことがよいか、また、自分たちの行政区でも取り組んでみたいということなど、活発な意見交流が行われ、認知症になっても安心して暮らせるまちづくりへの思いを確認し合うことができました。



閉会式では捜索する人とされる人、双方からの意見発表が行われました



●地域コミュニティについての問い合わせ先  
市民協働推進課  
●認知症に関する相談  
高齢者支援課 高齢者福祉担当または地域包括支援センター  
●「認知症支援訓練インみかさ」についての問い合わせ先  
御笠コミュニティセンター  
☎(922)2601

バスに乗って豪華景品を当てよう!

バス利用の促進や認知度の向上を図るため、筑紫地区4市1町の共同によりキーワードラリーを実施します。キーワードを集めて応募すると、正解者には抽選で景品を差し上げます。環境に優しい移動手段であるバスに、親子で乗ってみませんか？



●問い合わせ先 戦略企画課 戦略企画担当

**STEP1** 筑紫地区の各自治体が、バス関連施設やその周辺施設にそれぞれのキーワードを掲示しています。

**STEP2** 応募用紙の回答欄に全てのキーワードを記入するとメッセージが現れます。

**STEP3** 正しいメッセージを探し出した人には、抽選で景品を差し上げます。

- ◆実施期間 11月19日(土)~12月11日(日)
- ◆応募期限 12月12日(月)まで
- ◆景品
  - ・チョコQ(やよい・まどか・まほろば号) 3台セット(30人)
  - ・大野城市特産品詰合せ(2人)
  - ・大野ジョー・エコトングッズ、太宰府市ポストカード、西鉄連節バスパーパークラフトなど(90人)

●応募方法

応募用紙にキーワードを集めると現れるメッセージを記載し、専用の応募箱に投函してください。(応募箱の設置場所は応募用紙に記載しています)

●応募用紙の配布場所

- ▽市ホームページからダウンロード
- ▽戦略企画課窓口
- ▽生涯学習センターロビー

●キーワードの掲示場所

- ▽生涯学習センターロビー
- ▽他の自治体のキーワード掲示場所は応募用紙に掲載しています

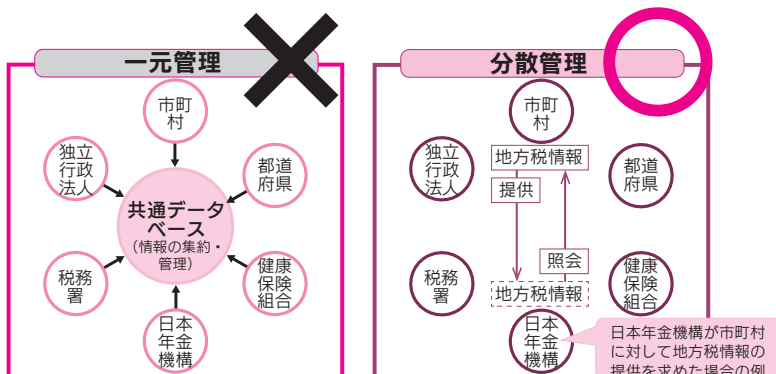
●当選者の発表

応募多数の場合は抽選を行い、当選者の発表は景品の発送をもってかえます。(発送は1月頃を予定しています)

マイナンバー制度は  
安心・安全な仕組みになっています

※個人情報が集約される一元管理方式では、万一、情報漏えいが発生した場合、全ての個人情報が漏えいしてしまう恐れがあります。

マイナンバー制度(以下、「制度」)により、行政サービスの申請や各種手続きで便利になる反面、「マイナンバーを含む個人情報」が不正に追跡や突合されるのではないかと不安に感じる人もいます。制度における情報の連携は、高度なセキュリティが確保された行政専用のネットワークで行われ、データは暗号化されやり取りを行います。制度では、情報は一元管理せず、従来どおり年金の情報、日本年金機構、税の情報は税務署といったように、その機能が管理し、必要な情報が必要な時だけやり取りする分散管理という仕組みを採用していますので、まとめて情報が漏れることはありません。なお、マイナンバーは、法律に定めがある



●問い合わせ先 戦略企画課

このように制度は、情報漏えいなどの事態が発生しないよう、システムと制度の両面からこれまで以上の強化策が講じられ安心・安全な仕組みになっています。

場合を除き、マイナンバーを含む個人情報の収集や保管が禁止され、法律に違反した場合の罰則は、従来に比べて強化されています。



# 市役所からのお知らせ

保留地を販売します

●販売方法 一般競争入札

●申込書配布・受付期間

10月26日(水)～11月18日(金)、9時～17時(土・日曜日、祝日を除く)

●申込書配布受付場所および入札会場

筑紫駅西口区画整理事務所(筑紫野市大字筑紫636-1)

●入札日時

▽物件①

12月27日(火)、受付時間10時30分～10時55分、開始時間11時

▽物件②

12月27日(火)、受付時間13時30分～13時55分、開始時間14時

●申し込み・問い合わせ先

区画整理課(筑紫駅西口区画整理事務所)

☎(926)4638

☎(926)4638

FAX(926)4639

▽電子メール

kukakuseiri@city.chikushino.

fukuoka.jp

●詳細な内容をホームページに掲載しています。

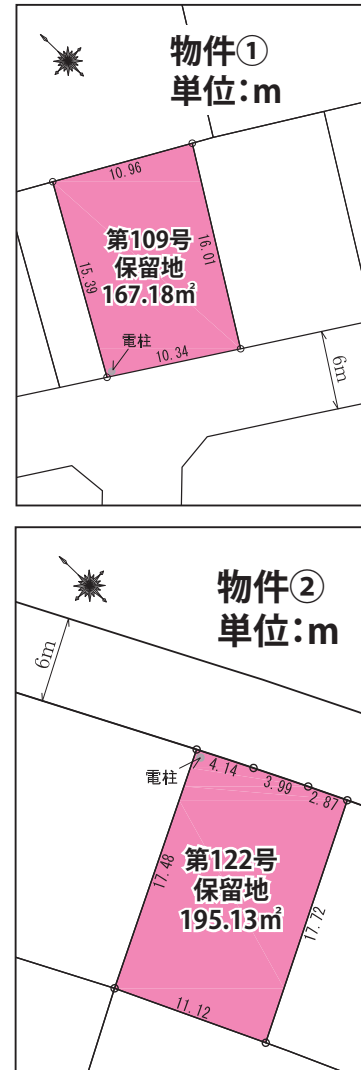
## ●物件 筑紫駅西口土地区画整理事業地内の保留地(2区画)

物件	番号	位置	面積	予定価格	用途地域
物件①	保留地109号	30街区17画地	167.18㎡	11,490,000円	第2種中高層住居専用地域
物件②	保留地122号	40街区8画地	195.13㎡	14,070,000円	第1種住居地域

## ●保留地位置図



## ●保留地詳細図





# 市役所からのお知らせ

## 皆さんが納める保険税が国民健康保険制度を支えています

国民健康保険(国保)に加入している皆さんが病気やけがをしたときの医療費や出産育児一時金、葬祭費などの費用は日ごろから皆さんに納めていただいている保険税などでまかなわれています。

保険税を納めない人がいると、国民健康保険事業の円滑な運営が困難になります。

### ●保険税を納めないでいると

特別な事情もないのに保険税を長期間滞納すると、保険証を市役所に返還し、代わりに「資格証明書」を交付することにになります。

資格証明書は、国保の被保険者であることを証明するものであるため、病院などの窓口で提示したら保険診療を受けることはできませんが、医療費の自己負担割合は10割となります。資格証明書を提示して負担した医療費は、申請をすると給付割合相当分が滞納している保険税に充てられます。

なお、資格証明書を提示しないと、

保険診療ではなく自由診療扱いとなり、割高な医療費を負担しなければならなくなる場合があります。

### ●どうしても納付が難しいときは

特別な事情などにより納期限内での納付が困難なときは、申請により分割納付などもできますので、滞納のままにせず、納付の相談に早めに来庁してください。

滞納がある場合でも、滞納状況に改善が見られる場合や特別な事情があると認められる場合には、保険証を交付します。(有効期限の短い保険証となりますので、更新手続きが必要となります)

### ●問い合わせ先

国保年金課 国保担当

## 年に一度は健康診査を受けましょう!

福岡県後期高齢者医療制度の被保険者を対象に生活習慣病の予防および早期発見・早期治療を目的に健康診査を実施しています。

平成28年度の受診期限は平成29年3月31日です。まだ受診していない場合は、早めに予約の上、受診してください。



実施医療機関が分からない場合は、お気軽にお問い合わせ先までご連絡ください。

受診のときは、「被保険者証(保険証)」と広域連合が郵送した「受診票」、自己負担金500円が必要です。受診票が見当たらない場合は再発行しますので、お問い合わせください。

※生活習慣病(糖尿病や高血圧症)で治療中の人は受診の対象となりません。ご自身が対象となるかわからない場合は、かかりつけ医(主治医)にご相談ください。

### ●問い合わせ先

福岡県後期高齢者医療広域連合

☎(651)3111

## 障害児福祉手当・特別障害者手当を知っていますか?

20歳未満の在宅の重度の障害児に対して障害児福祉手当を、20歳以上の在宅の重度の障害者に対して特別障害者手当を支給しています。なお、一定の所得制限があります。

### ●障害児福祉手当

①対象者 おおむね身体障害者手帳1級および2級の一部または療育手帳A1(最重度)の人、精神障害者保健福祉手帳1級の人ですが、所定の診断書により認定します。また、特別児童扶養手当1級受給者も本手当の対象となる可能性があります。

②支給額 月額1万4600円(2、5、8、11月にまとめて支給)

※障害を事由とする公的年金等を受給している人、施設に入所している人は支給の対象となりません。

### ●特別障害者手当

①対象者 おおむね重度の障害が重複している人ですが、所定の診断書により認定します。

②支給額 月額2万6830円(2、5、8、11月にまとめて支給)

※長期の入院(3カ月以上)や施設に入所している人は支給の対象となりません。

詳しくは、市生活福祉課までお問い合わせください。

### ●問い合わせ先

生活福祉課 障害者福祉担当



## 遊休農地の固定資産税の課税が強化されます

農業委員会が実施している農地の利用状況調査により、遊休農地と判断された農業振興地域内の農地の所有者は、自ら耕作を再開するか貸付けを行うなど、遊休農地の解消に向けての意思表明が求められます。

意思表示がなされない、または、表明した意思の内容を履行しない場合は、農業委員会から農地所有者等に対し、農地中間管理機構と協議すべきことを勧告することになります。

農地中間管理機構との協議勧告がなされた農地については、平成29年度より、当該農地にかかる固定資産税の課税が強化されることになります。

所有している農地の適正な管理をお願いします。

### ※遊休農地とは

1年以上耕起しておらず、雑草、竹、木などが繁茂している農地

### ●問い合わせ先

農業委員会事務局

## 重度心身障害者福祉手当

市では、在宅で重度の障害のある人に福祉手当を支給しています。

### ●対象者

- ①身体障害者手帳1・2級を持っている人
- ②療育手帳Aを持っている人
- ③精神障害者保健福祉手帳1級を持っている人
- ④公的年金制度で障害を事由とした1・2級の年金を受給している人

※法の規定により特別障害者手当、障害児福祉手当、経過福祉手当の支給を受けている人は対象になりません。

### ●手当の額 月額3500円

※毎年11月までの手当を12月下旬に指定の口座に振り込みます。(口座の変更がある場合は変更届を提出してください)

昨年支給を受けた人や、すでに申請を済ませた人は、改めて手続きの必要はありません。ただし、長期の入院(3カ月以上)や施設に入所した場合は、支給の対象となりませんのでご連絡ください。場合によっては、手当の返還を求めることがあります。

### ●問い合わせ先

生活福祉課 障害者福祉担当

## 二日市東コミュニティセンターにリサイクルボックスを設置しました

二日市東コミュニティセンターの開

館に伴い、白色トレイ、紙製容器包装、紙パックのリサイクルボックスを設置しました。ごみの再資源化にご協力ください。

### ●問い合わせ先 環境課

## 筑紫野市環境フェア&ちくしのフリーマーケット

ごみ減量や省エネなどの環境について、家族で楽しく体験しながら学びませんか?フリーマーケットでは、お宝が見つかるかもしれません!

### ●日時 11月19日(土)、10時~14時

※雨天時は翌日に延期。ただし、翌日も雨天時は中止。

### ●場所 生涯学習センターイベント広場

### ●出展ブース(一部有料)

▽FCV(燃料電池自動車)同乗試乗(ふくおかFCVクラブ)

▽牛乳パック小物入れ作り(ちくしのエコライフ)

▽紫外線チェックストラップ工作(福岡県すこやか健康事業団)

▽おがくず粘土「もくねんさん」工作(エコライフ)

### フコープ)

▽自転車発電体験(九州電力)

▽紙すき体験(株式会社ファイル)

▽ペットボトルプレスレット工作(環境課)

※都合により変更になることがあります。この他にも、いろいろなブースが展開します。かしわおにぎり、パン、お弁当などの販売もあります。

### ●問い合わせ先 環境課

## 第3回ダンボールコンポスト講座を開催します

ダンボールコンポストとは、自宅から出る生ごみを肥料にするものです。今回は、筑紫野市環境フェアで講座を開催します。

事前の申し込みは、不要です。講座の開始時間までに、ご来場ください。

●日時 11月19日(土)、10時30分~1時間程度)

※雨天時は翌日に延期。ただし、翌日も雨天時は中止。

### ●場所 生涯学習センターイベント広場「ちくしのエコライフ」ブース

### ●受講料 無料

### ●定員 先着15人程度

### ●問い合わせ先 環境課



# 市役所からのお知らせ

## 第5回筑紫野市中学生英語暗唱・スピーチコンテスト

市立中学校の生徒による英語暗唱・スピーチコンテストを開催します。中学生が日ごろの学習の成果を発表します。誰でも入場できますので、一生懸命取り組む中学生の姿をぜひ会場でご覧ください。(入場無料)

●日時 11月12日(土)、9時50分～12時(受付開始9時20分)

●場所 生涯学習センター2階さんあいホール

### ●内容

▽課題の部(課題文の暗唱による発表)  
▽スピーチの部(自由英文のスピーチによる発表)

▽筑紫高等学校によるアトラクション  
●問い合わせ先 学校教育課

## 男と女の共生セミナー

### 「金子みすゞの詩と人生」

「これまででしょうか、いいえ、だれでも」で知られる金子みすゞは、大正末期から昭和初期に活躍した童謡詩人。金子みすゞの詩は、切なくもやさしく、

そして私たちにキラキラした希望を与えてくれます。読書の秋に、金子みすゞの詩にふれながら、「時代」と「女性の人権」について考えてみませんか。



●日時 11月27日(日)、14時～16時

●場所 生涯学習センター3階学習室6

●講師 川富初美さん

●定員 先着20人

●対象 関心のある人

●申込方法 電話、FAX、電子メールで①氏名、②電話番号(もしくはメールアドレス)をお知らせください。

●託児(6カ月～就学前まで)  
・託児希望の場合は、11月18日(金)までに「子どもの名前(ふりがな)年齢、FAX番号(または住所、メールアドレス)」を参加申し込み時にお知らせください。(先着5人)

●申し込み・問い合わせ先  
男女共同参画推進課(生涯学習センター内)

☎(918)1311

▽電子メール danjo@city.chikushino.fukuoka.jp

## 11月はエコドライブ推進月間です！ エコドライブのすすめ

エコドライブをすることで、燃料の使用を減らし、地球温暖化の原因となる二酸化炭素の排出を抑制する効果があります。日ごろの運転の中で、できることから取り組みましょう。特に取り組みやすい5つをご紹介します！(エコドライブ普及推進協議会ホームページより)

●その1 ふんわりアクセル「eスタート」  
発進するときは、穏やかにアクセルを踏んで発進しましょう。最初の5秒で、時速20km程度が目安です。

●その2 車間距離にゆとりをもって、加速・減速の少ない運転  
走行中は、一定の速度で走ることを心がけましょう。車間距離をあげることで、事故も防ぎやすくなります。

●その3 減速時は早めにアクセルを離そう  
信号が変わるなど停止することがわかったら、早めにアクセルから足を離しましょう。

●その4 エアコンの使用は適切に  
車のエアコン(A/C)は車内を冷却・除湿する機能です。暖房のみ必要なときは、エアコンをオフにしましょう。

●その5 無駄なアイドリングはやめよう

二酸化炭素の排出量を減らすため、待ち合わせや荷物の積み下ろしなどによる駐車車の際は、アイドリングはやめましょう。

## 気軽にできるボランティア 献血にご協力ください

血液は、血液型が同じでも一人ひとり違っているため、複数の献血者の血液を合わせて輸血した場合、副作用の起きる可能性が高くなります。そのため、副作用の可能性が大幅に少なくなる400ミリリットル献血にご協力ください。  
※運転免許証、献血カード・手帳などを持参してください。

●日時 11月12日(土)、9時30分～12時・13時～16時

●場所 文化会館(いきいき商工農フェスタ会場)

●採血量 全血400ミリリットル

●対象年齢  
▽男性 17歳～69歳  
▽女性 18歳～69歳

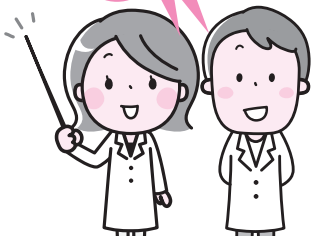
●体重 50kg以上  
※ただし、65歳以上の人は、60歳になって献血の経験がある人。

●共催 筑紫野市つくしライオンズクラブ

●問い合わせ先 健康推進課(カミィリヤ内) ☎(920)8611



こんにちは  
栄養士です



## 食育推進計画を策定しました!

市では、食育推進計画を策定し、健全な食生活を推進しています。  
食育推進計画は、筑紫野市民みんなが健康に暮らすための食育に関する計画です。  
下記の重点ポイントに取り組みましょう。

### 朝ごはんを食べよう

1日の元気の源は朝ごはん!  
朝ごはんを食べて、頭、体、  
お腹の3つのスイッチをオンしましょう!



### 野菜料理を1皿増やそう

1日に摂りたい野菜の目標量を知っていますか? 正解は350gです。  
福岡県は約1皿分足りないとされています。



### 共食を実践しよう

共食とは家族や友人、地域の人など誰かと共に食事をすることです。

共に食べることで「食事がおいしい、食事のマナーが身につく、絆が深まる」などのいいことがたくさんあります!



### 地元の食材を取り入れよう

筑紫野市では、しょうがやブロッコリーがとれます!  
地元の食材は、「新鮮でおいしい、栄養価が高い」などのいいことがたくさんあります!



## 食育講演会を開催します!

### テーマ「食で育む心と身体」

「食育って何だろう?」「食育と“心や身体”の関係は?」「1日を快適・健康に過ごすコツは?」

食育と健康について考えるきっかけになる講演会です。ぜひご参加ください!  
(参加費無料)

- 日時 11月29日(火)、10時~11時30分
- 場所 カミーリヤ 2階視聴覚室
- 講師 櫻木 清香さん(管理栄養士)
- 対象 筑紫野市民
- 定員 先着100人※託児は先着30人となります
- 申込方法 電話、FAX、市ホームページ

- 申し込み・問い合わせ先  
健康推進課(健康推進課)
- ☎(920)8611
- FAX(926)6006

## 夢野久作入門

～二日市ゆかりの作家～

日本三大奇書のひとつ「ドグラ・マグラ」を著した夢野久作は、大正から昭和初期の福岡を拠点に活動した作家です。その作品は福岡を舞台にしたものも多く、回顧録「父、杉山茂丸を語る」には二日市の名前が登場します。

この作品には、久作が7歳の頃に移住した二日市の「橋元屋という旅館の裏」での思い出などが描かれています。その中には小学校入学前の久作が、振り仮名なしの新聞をすらすらと読み上げてみせる話もあります。

久作の神童ぶりは、漢学者である祖父、杉山灌園の教育によるものといわれています。さらに、灌園は福岡藩主の御伽衆（おとぎしゅう）として能楽などにも堪能であっ



夢野 久作  
(夢野久作と杉山3代研究会 提供)

たため、孫の久作にも謡曲を教え、自らが師事する能楽師のもとへ通わせたといわれています。

祖父の教育の影響が見える作品のひとつとして、デビュー作「あやかし」の鼓が挙げられます。謡曲の要素が端々に見られるこの短編は、人間の心の暗部や血族の奇妙な因縁を見つめる夢野久作の魔的な世界を味わえる一作です。

このような久作独自の世界は、「押絵の奇蹟」「犬神博士」をはじめとした多くの短編や、代表作「ドグラ・マグラ」でも見ることが出来ます。「ドグラ・マグラ」は大作ですので、久作の世界に浸る手始めとして短編のものから始めてはいかがでしょうか。市民図書館には全集のほか、館内でのみ閲覧できる貴重な作品もありますので、お気軽にカウンターへお問い合わせください。

### 夢野久作全集 (全7巻)

夢野久作/著  
(三一書房)



### 押絵の奇蹟

夢野久作/著  
(KADOKAWA)



### 犬神博士

夢野久作/著  
(角川書店)



### ●移動図書館車つくしんぼ号巡回表

11月	時間	9:30~10:10	10:30~11:10	13:30~14:10	14:30~15:10	15:30~16:10
8 (火)	22 (火)	大石 公民館	袖原 須原 公民館	筑紫公民館	美しが丘北 公民館	原小 学 校
9 (水)	23 (水)	山家 1区 公民館	山家 2区 公民館	阿志 岐校 小学校	葉光ヶ丘 葉光 公民館	都集 会
10 (木)	24 (木)	公 限 民 館	光が 丘 公民館	天 拜 坂 公民館	北 杉 塚 公民館	山小 学 校
11 (金)	25 (金)	平 等 寺 公民館	むさし 丘 公民館	山小 学 校	岡 隣 保 公民館	美 隣 保 公民館
1 (火)	15 (火)	29 (火)	山 家 下 公民館	京 見 京 見 公民館	桜 町 公民館	筑 紫 公民館
2 (水)	16 (水)	30 (水)	馬 市 西 小 田 公民館	吉 小 学 校	み か さ 公民館	点 検 整 理
3 (木)	17 (木)		東 吉 宮 森 地 公民館	美 しが丘 南 公民館	筑 紫 南 公民館	筑 紫 東 小 学 校
4 (金)	18 (金)		上 阿 志 岐 西 牛 島 公民館	筑 紫 小 学 校	筑 紫 駅 前 公民館	永 岡 隣 保 公民館

### ●11月の休館日

7日(月)、14日(月)、21日(月)、28日(月)、30日(水)

### 筑紫地区公共図書館

### マナーアップキャンペーン

筑紫地区にある5つの公共図書館（大野城まどかびあ図書館、春日市民図書館、太宰府市民図書館、筑紫野市民図書館、那珂川町図書館）では、毎年読書週間にマナーアップキャンペーンを行っています。

この一環として、市民図書館ではポスター掲示やリーフレット配布のほか、破損した本の展示を行っています。

図書館と資料は市民全員の財産です。この機会に「どうすれば図書館を快適に使えるか」を一緒に考えてみませんか？

●期間 10月27日(木)～11月9日(水)



破損した本の展示(昨年度の様子)





10/3

### たすけあいを続けて70年 今年もご協力を

#### 赤い羽根共同募金始まる

赤い羽根共同募金は1947(昭和22)年に市民が主体の活動としてスタートし、今年で70回目を迎えます。寄せられた募金は、市内の高齢者や障害児・者、児童・青少年などの支援に活用されています。

この日は、市内8カ所の主要な駅で今年も共同募金が始まったこと、そしてご協力をお願いを呼びかけました。赤い羽根共同募金は、今年は10月1日～12月末日の期間に実施されます。皆さんのご協力をお願いします。



協力を呼びかける藤田市長

10/2

### 楽しみながら健康と福祉について学ぼう

#### カミーリヤフェスティバル

カミーリヤとほほえみタウンを会場に開催しました。37団体の参画により、それぞれの内容が企画されています。

各団体の皆さんは、ステージ発表をはじめ、バザーや展示・体験コーナー、相談ブースなどにより、日ごろの活動の紹介や啓発を行いました。

晴天にも恵まれ、小さな子どもから高齢者までたくさんの方が来場し、大盛況となりました。



歯科衛生士によるブラッシング指導

10/2・9

### 秋晴れの下、地域で楽しく競う

#### 市内各地で市民体育祭が開催されました

市内各地で市民体育祭が開催されました。10月9日(日)には、雨上がりの秋晴れの空に鮮やかな宝満山が映える中、53回目となる御笠地区市民体育祭が御笠グラウンドで行われ、幼児から高齢者まで1500人を超える多くの方が各行政区から参加しました。

筑紫野市健康運動サポーターの皆さんのリズム体操から始まった体育祭は、ヘルメットに消火器、バケツ

を持った行政区対抗防災リレー「みかさを守れ」や列を作り、頭上でボールを往復させる「ボールリレー」などが行われ、大盛り上がりでした。

午前と午後とで予選、決勝が行われたつなぎきと、行政区対抗リレーは特に盛り上がり、どこも白熱した競技を行っていました。今回は牛島区が優勝に輝き、下阿志岐区が準優勝となりました。



地域づくりをすすめたいという願いをこめて名付けました。

【問い合わせ先】生涯学習課（市内二日市南 1-9-3）  
 ☎ 092(918)3535 / ㊚ 092(923)0416  
 電子メール k-gakushuu@city.chikushino.fukuoka.jp

## ちくしの文化講座

歴史講座

### 人物歴史講座「毛利元就」

～天下を競望せず～

“人生は先達に学べ！” 歴史は私たちの道標。人となりをよみがえらせる名人が、先達の生き方から人生の教訓やヒント、学ぶことの楽しさを語ります。 ※事前申し込み不要(当日受け付け)

◆日時 **11月20日(日)**  
**10時～12時**  
 (時間延長の場合あり)

◆場所 生涯学習センター  
 3階 視聴覚室

◆語り手 今長谷 照子さん  
 (元篠栗町図書館副館長)

◆対象・定員 成人・70人

◆受講料 510円 ※当日払い



画・字：今長谷 照子

問い合わせ先

生涯学習課「ちくしの文化講座」係  
 ☎ (918)3535(代表)



「ちくしの文化講座」の最新情報は市のホームページでも公開しています。

ちくしの文化講座

検索

## ちくしの文化講座(1日体験)

1day講座

### ペーパースクリーン版画体験 年賀状を作ろう!

懐かしいガリ版方式で、和紙にインクをとおして描く版画で年賀状を作ります。印刷とは違った1枚1枚手刷りの面白さを体験してみませんか。

◆日時 **12月2日(金)**  
**10時～16時** (休憩あり)

◆場所 生涯学習センター  
 2階 工作工芸室

◆講師 岩下 豊さん  
 (西日本版画協会会員)

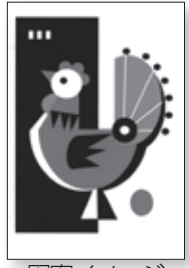
◆対象・定員 高校生以上・10人

◆受講料 1,020円 ※振り込み

◆材料費 1,300円 ※当日払い

◆申込期限 **11月15日(火)**

◆申し込み方法 ハガキまたは生涯学習課で配布する申込書に、①講座名、②郵便番号、③住所、④氏名(ふりがな)、⑤年齢、⑥性別、⑦電話番号を記入して申し込みください。



図案イメージ

申し込み先(ハガキ送付先)

〒818-0057 市内二日市南 1-9-3  
 生涯学習センター内  
 生涯学習課「ちくしの文化講座」係

## 筑紫野市青少年育成市民会議



### 市民フォーラム テーマ「青少年のボランティア活動について」

参加費無料

今年の市民フォーラムでは、「青少年のボランティア活動」をテーマに市内5つの中学校と4つの高校の生徒たちが意見を述べます。私たちを取り巻く課題をボランティアという視点からとらえた意見が、住みよいまちづくりにつながることを願っています。発表者と来場者との意見交換も行います。皆さんでいろいろな意見を交わしましょう。たくさんの参加をお待ちしています。

◆日時 **11月19日(土)**  
 開会 **14時(受付13時30分～)**  
 閉会 **16時30分(予定)**

◆場所 生涯学習センター2階 さんあいホール

◆対象 どなたでも(事前申し込み不要)

◆内容 「青少年のボランティア活動」をテーマにしたパネルフォーラム

◆パネリスト 市内5中学校と4高校の生徒代表

◆主催 筑紫野市青少年育成市民会議



← 昨年の市民フォーラムのようす



昨年の発表者と市青少年育成市民会議の皆さん →

☆ 11月は「子ども・若者育成支援強調月間」です。全国で青少年育成に関するさまざまな取り組みが行われています。「市民フォーラム」は、筑紫野市青少年育成市民会議がこの期間の取り組みとして開催しています。



「もやい」とは、地域共同体をさしてあり、地域のふれあいや仲間づくり・連帯をあらわすことばです。お互いに交流・連帯して

筑紫南コミュニティセンター図書館「はらっぱの会」

すこやか広場 ひろば **参加費無料**

子育てで気になっている事はありませんか？健康推進課の保健師の講話とおはなし会です。育児相談もあります。気軽にご参加ください。※事前申し込みは不要です。

- ◆日時 **11月18日(金) 11時～12時**
- ◆場所 筑紫南コミュニティセンター図書室
- ◆内容 ○おはなし会  
○保健師の講話「冬場の過ごし方と足の健康について」  
○個別育児相談



問い合わせ先

筑紫南コミュニティセンター図書室

はらっぱの会 (市内原田 4-16-6)

☎(927)1216(直通)

開館時間：火曜日～土曜日 10時～17時

ホームページ：<http://blog.goo.ne.jp/minami-harappanokai>



筑紫南コミュニティセンター図書室の「おはなし会」日程 **参加費無料**

◆場所 筑紫南コミュニティセンター 図書室  
申し込み不要です。気軽にご参加ください。

名称	開催日	対象
はらっぱの会のおはなし会	第1木曜日 11時～	年齢制限なし
	第2土曜日 11時～	
	第3火曜日 11時～	
赤ちゃんと絵本の会・まんまるのおはなし会	第3木曜日 11時～	0歳～2歳対象
ぶっくまプチのおはなし会	第4木曜日 11時～	年齢制限なし

★「**おりがみ教室**」も開催中！ **参加費無料**  
◆日時：毎週土曜日 15時～16時30分  
◆場所 筑紫南コミュニティセンター 図書室



☆どなたでもお気軽にご参加ください。

【おりがみ教室のようす】

「吹き風車」ができたよ♪

竜岩自然の家 主催講座

野外で作ろう！季節のむかしおやつ

野外で昔なつかしいおやつを作りましょう。12月は餅つきです。もち米をせいろで蒸して、杵でつく本格的な餅つき体験をしてみませんか。

- ◆日時 **12月4日(日) 10時～14時** (予定)
- ◆場所 竜岩自然の家 大根地炊飯棟
- ◆内容 「餅つき」(あんこ餅、きなこ餅、大根餅、よもぎ餅など) ※雨天決行
- ◆対象・定員 市内在住の人・20人  
※小学生以下保護者同伴
- ◆材料費 300円/1人



昨年ようす

しめ飾り作り

手作りのしめ飾りで新年を迎えませんか。地元農家、施設ボランティアの皆さんの指導でいろいろなデザインのしめ飾りを作ります。

- ◆日時 **12月23日(金・祝) 10時～12時**
- ◆場所 竜岩自然の家 プレイドーム
- ◆対象・定員 市内在住在勤の人・20人  
※小学生以下保護者同伴
- ◆材料費 500円/個



昨年ようすと作品例

「季節のむかしおやつ(餅つき)」、「しめ飾り作り」

◆申し込み方法  
**11月3日(木・祝) 9時から受け付けます。** 竜岩自然の家窓口または電話で申し込みください。(先着順で定員になりしだい締め切ります)

申し込み・問い合わせ先

竜岩自然の家(市内袖須原373-1)  
☎(921)3455

※申し込み、問い合わせは、休所日(毎週水曜日)を除く9時～17時の間にお願いします。

# お知らせ INFORMATION

## お知らせ

**11月は労働保険適用促進強化期間です**

労働者(パート・アルバイト含む)を1人でも雇っている事業主は労災保険・雇用保険に加入することが法律で義務付けられています。

また、加入手続きが済んでない事業主は、労働者が安心して働ける職場作りと安定した事業経営を図るため、所轄の労働基準監督署・公共職業安定所へ加入手続きを行ってください。

**●問い合わせ先** 福岡労働局労働保険徴収課 ☎(434)90035

**税を考える週間**  
国税庁は、毎年11月11日～17

## 電話番号案内

市役所	(923)1111
上下水道料金総務課 料金担当	(923)7111
上下水道工務課 給排水担当	(923)7172
山口コミュニティセンター	(922)2551
筑紫コミュニティセンター	(926)2913
山家コミュニティセンター	(926)2809
御笠コミュニティセンター	(922)2601
二日市コミュニティセンター	(920)5123
筑紫南コミュニティセンター	(919)8400
二日市東コミュニティセンター	(918)5600
生涯学習センター	(918)3535
市民図書館	(928)4343
歴史博物館	(922)1911
人権文化センター	(926)4136
ファミリーヤ	(920)8000
文化会館	(925)4321
クリーンヒル宝満	(926)5300
筑慈苑(火葬場)	(926)1892
社会福祉協議会	(920)8008
シルバー人材センター	(919)7755
筑紫野警察署	(929)0110
筑紫野消防署	(924)5034

## 人の動き



9月末日現在

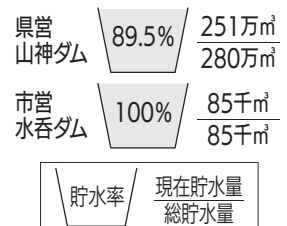
人口	103,076人 (+24)
男性	49,188人 (+33)
女性	53,888人 (-9)
世帯数	43,538世帯 (+36)

( )は前月比

## 水源情報



10月11日現在



## イベント

**福岡県農林業総合試験場**

**ふれあいフェスタ**

●日時 11月19日(土)、9時30分～15時30分 ●内容 顕微鏡での虫の観察、遺伝子暗号クイズ、昆虫ペーパークラブ、元気つ

●HP <http://www.ntag.go.jp/>

日を「税を考える週間」と定め、集中的にさまざまな広報広聴活動を行っています。平成28年は「くらしを支える税」をテーマとして、税の役割や適正・公平な課税と徴収の実現に向けた庁部署の取り組みについて紹介しています。

詳しくは国税庁ホームページをご覧ください。

## いきいき商工農フェスタ

市内の各商店街・商工会会員事業所の活動を知ってもらい、商工業者と消費者とのふれあいの場として開催します。多彩な商品紹介や販売、抽選会などイベントが盛りだくさんです。

●日時 11月12日(土)、10時～17時 ▽13日(日)、10時～16時 ●場所 文化会館駐車場 ●問い合わせ先 フェスタ実行委員会 筑紫野市商工会内 ☎(922)22361

## JA筑紫ふるさとまつり

●日時 11月26日(土)・27日(日)、9時～15時 ●内容 太鼓演奏、キャラクターショー、野菜の販売など ●場所・問い合わせ先 JA筑紫本店(市内杉塚) ☎(924)1311

## 福岡県工業技術センター 化学繊維研究所一般公開

主に小学生を対象とした、楽しく科学に触れあえるイベントです。(入場無料)  
●日時 11月12日(土)、10時～16時(受付15時30分) ●内容 「君のまわりにサイエンス」をテーマに科学実験、藍染め体験、マインナス30℃の世界など ●対象 小中高校生・一般 ●場所・問い合わせ先 化学繊維研究所(市内

## クロバープラザ「家族の日」イベント

家族で楽しめるイベントを開催します。  
●日時 11月19日(土)・20日(日)、9時～ ●場所 クロバープラザ(春日市) ●内容 スタンプラリー、読み聞かせ、ネイチャークラブ、鉄棒教室など ●問い合わせ先 同プラザ総合案内 ☎(584)1212

## 個人事業税第2期分の納期 11月30日(水)まで

●問い合わせ先 筑紫県税事務所課税課 ☎(513)5574



## 全国一斉「女性の人権ホットライン」強化週間

11月14日(月)～20日(日)を強化週間として、法務局職員と人権擁護委員が無料で相談に応じます。どんなささいなことでも、一人で悩まず相談ください。

- **相談内容**  
夫・パートナーからの暴力、職場でのセクハラ、ストーカーなど、女性に関する人権問題
- **受付日時**  
▽11月14日(月)～18日(金)、8時30分～19時  
▽11月19日(土)・20日(日)、10時～17時
- **全国共通相談電話番号**  
☎0570(070)810  
※「女性の人権ホットライン」では、強化週間以外でも月～金曜日の8時30分～17時15分に相談を受け付けています。
- **問い合わせ先**  
福岡法務局人権擁護部 ☎(832)4311

## 週末証明書交付サービス

### 市民課週末窓口証明書交付サービス

◆ **開設日** 毎月第2・第4土曜日  
(11月12日、26日)

◆ **開設時間** 9時～12時

### ◆ 取扱業務

【証明書の発行】住民票の写し、印鑑登録証明書、戸籍に関する証明書、住民票記載事項証明書、住民票コード通知票、住所の表示の変更による証明書

【印鑑の登録業務】新規登録、再

登録、廃止などの申請

### 筑紫出張所日曜日証明書交付サービス

◆ **開設日** 毎週日曜日(11月は6日、13日、20日、27日)

◆ **開設時間** 9時～12時

### ◆ 取扱業務

住民票の写しおよび印鑑登録証明書の発行  
※筑紫出張所以外の出張所では、日曜日の証明書交付サービスは行っていません。

## ぼしゅう

### 不登校に悩む保護者支援サポーター養成講座

保護者の気持ちの受け止め方など、サポートのあり方を演習形式で学びます。

- **日時** 平成29年1月17日・31日、2月7日・21日、3月7日・21日の火曜日(全6回)、10時～12時30分
- **場所** 天拝こいの館(市内武蔵)
- **対象** 市内在住または在勤者で、不登校当事者やその保護者を支援している人・支援したいと考えている人※全6回を受講可能な人
- **定員** 20人
- **参加費** 無料
- **申込方法** 筑紫野市社会福祉協議会で配布している指定申込用紙を12月16日(金)までに持参、FAX、郵送
- **申し込み・問い合わせ先** 〒818-0013 市内岡田3-11-1 筑紫野市社会福祉協議会地域福祉担当 ☎(920)8008/☎(920)8003

### 二日市中学校創立70周年記念事業公開講座

- **日時** 11月27日(日)、10時30分～(受付10時)
- **場所** 二日市中学校多目的ホール
- **内容** 『夢

野久作と杉山3代』を語る」浦辺登さん(文芸評論家、二日市中卒業生)

- **受講料** 無料(要整理券)
- **申込方法** 電話、FAX、ハガキで申し込み
- **申し込み・問い合わせ先** 〒818-0072 市内二日市中央1-7-18 事務局(田代) ☎(929)3213/☎(924)1201

### がんサロン

がん患者やその家族(院外の人も可)が、病气や暮らしの気になること、相談したいことなど、話ができる場です。

- **日時** 11月24日(木)、14時～15時※参加無料、事前申込不要
- **場所** 福岡大学筑紫病院3階ガーデンホール
- **問い合わせ先** 同病院がん相談支援センター ☎(921)1011

### 個別相談会と講演会

- **日時・内容** 11月27日(日)▽13時30分～14時45分、「不動産・相続」個別相談会▽15時～16時40分、落語で学ぶ「相続・遺言・後見」
- **場所** クローバープラザ(春日市)
- **参加費** 無料
- **申込方法** 11月22日(火)までに電話で申し込み
- **申し込み・問い合わせ先** 福岡県宅地建物取引業協会筑紫支部 ☎(923)8948

### オストメイトの勉強会

- **日時** 11月12日(土)、13時～16時※参加無料
- **場所** クローバープラザ(春日市)
- **対象** オストメイトやその家族、医療関係者、介護職員、希望者
- **問い合わせ先** 日本オストミー協会福岡県支部事務局 ☎(572)7788

### パーキンソン病講演会・交流会「ひまわり会」

- **日時** 11月21日(月)、14時～16時(受付13時30分)
- **場所** 筑紫総合庁舎(大野城市)
- **内容** 講演「パーキンソン病による嚥下・言語障害と日常生活の工夫」、交流会
- **定員** 50人
- **申込方法** 11月15日(火)までに電話で申し込み
- **申し込み・問い合わせ先** 筑紫保健福祉環境事務所健康増進課難病ホットライン ☎(573)3100

### HIV休日迅速検査

- 12月1日は世界エイズデーです。
- **日時** 12月3日(土)、13時～16時
- **場所** 筑紫保健福祉環境事務所(大野城市)※無料、匿名の検査です。予約不要。
- **問い合わせ先** 同事務所保健衛生課エイズホットライン ☎(5802)2522

## 筑慈苑(火葬場)休業日

筑慈苑では、施設の点検などのため、火葬の休業日を春季および秋季に1日ずつ設けています。  
今年の秋季の休業日は、11月22日(火)です。なお、葬斎施設および霊安室は、通常どおり利用することができます。

●問い合わせ先  
筑慈苑受付窓口 ☎(926)1892

## ボーイスカウト団員募集

ボーイスカウト筑紫第2団では、太宰府天満宮で月2回程度活動しています。活動詳細はブログ「筑紫2団」で検索してください。

●対象 小学1～3年生の男女  
●問い合わせ先 太宰府天満宮社務所内ボーイスカウト担当 ☎(922)8225 ※9時～17時

## 子育て女性合同会社説明会

地元求人企業からの説明や仕事探しに役立つセミナーを行います。履歴書・スーツなどは不要です。気軽に参加ください。

●日時 11月25日(金)、10時～14時30分(14時受付終了) ●場所 福岡市男女共同参画推進センターアミカス(福岡市南区)  
●費用 無料 ●問い合わせ先 福岡県子育て女性就職支援センター ☎(735)6150

## ちくしの創業塾(創業支援セミナー)

商工会と市が連携し、新たに創業を目指す人を支援するちくしの創業塾を開催します。本セミナーを受講することで、株式会社設立時の登録免許税軽減や創業関連保証枠の拡大などの優遇措置が受けられます。

●日時 11月10日・17日・24日、12月1日の木曜日(全4回)、19時～21時 ●場所 筑紫野商工会館2階会議室 ●内容 経営、財務、人材育成、販路開拓 ●講師 中小企業診断士、税理士、社会保険労務士 ●申し込み・問い合わせ先 筑紫野市商工会 ☎(923)2336-1

## あすばる男女共同参画フォーラム2016

福岡県男女共同参画の日に「あすばる20年、共に生きる社会へ前進」をつなげる、支える、盛り上げる」をテーマに開催します。詳しくは問い合わせください。

●日時 11月25日(金)、17時～20時 △11月26日(土)、10時～18時 ●場所 クローバープラザ(春日市) ●内容 坂東眞理子さんによる基調講演やワークショップなど ●問い合わせ先 福岡県男女共同参画センターあすばる ☎(584)1261/HP <http://www.asubaru.or.jp/>

## 創作折り紙教室

大人向けの楽しい教室です。集中力トレーニングとストレス解消に参加しませんか。

●日時 12月6日、13日、20日、27日(毎週火曜日)、10時～12時 ●場所 シルバー人材センター(市内岡田、カミリーヤ南側ほほえみタウンC棟) ●参加費 1000円 ●定員 先着10人 ●持参するもの 市販の折り紙 ●申し込み・問い合わせ先 同センター ☎(919)7755

## そらだん(無料)

## 高齢者無料相談

●日時 第2・4木曜日の13時30分～15時30分(1件50分程度) ●場所 市役所第3別館高齢者支援課内相談室 ●相談員 福岡県司法書士会指定の司法書士 ●申

込方法 事前に電話で予約(各日2件まで) ●申し込み・問い合わせ先 高齢者支援課

## 介護を考える家族の会による介護相談

認知症に関する疑問や介護の仕方、本人への接し方など気軽に相談してください。介護負担の悩みなどを一緒に分かち合い、再び元気を出せるよう、お話を聞きます。(予約不要)

●日時 11月18日(金)、10時～15時(毎月第3金曜日に開催予定) ●相談方法 面談または電話 ●場所 カミリーヤ内相談室(社会福祉協議会横) ●電話番号 ☎(920)8008 ●問い合わせ先 高齢者支援課

## 無料法律相談所

●日時 11月17日(木)、13時～16時(1人30分程度) ●場所 福岡法務局筑紫支局1階相談室 ●相談担当 弁護士 ●相談受付電話による予約制(先着6人 ※資力基準を満たす人が対象のため、予約の際に収入などをお尋ねします) ●申し込み・問い合わせ先 テラス福岡 ☎050(338)35502

## 全国一斉労働トラブル110番

●日時 11月27日(日)、10時～17時 ●内容 司法書士が電話で労働トラブルに関する相談に無料で応じます ●相談電話番号 ☎0120(610)456

## ひとり親家庭等への就業支援

●場所 クローバープラザ(春日市) ●利用時間 △月～金曜日、9時～17時 △日曜日、9時～16時 ●問い合わせ先 福岡県ひとり親家庭等就業・自立支援センター ☎(584)3931

## 養育費の電話相談

●対象 ひとり親家庭等の人 ●受付時間 月～金曜日、9時～16時 ●問い合わせ先 福岡県ひとり親家庭等就業・自立支援センター ☎(584)3931

今月は水道メーターの検針月です ●問い合わせ先 上下水道料金総務課料金担当 ☎(923)7111



## きゅうじつ とうばん い 休日の当番医

診療時間は9時～17時  
(小児科は9時～23時)

●病院などの都合で変更されることがありますので、市役所または消防署☎(924)5034で事前に確認してください。

### 11月3日(木)

内	乙成内科医院	紫	(928)8818
外	福岡徳洲会病院	春日市	(573)6622
産	西尾産婦人科医院	紫	(928)1103
小	福岡徳洲会病院	春日市	(573)6622

### 11月6日(日)

内	佐野クリニック	大野城市	(581)3695
外	古賀整形外科クリニック	太宰府市	(925)2929
産	牛島産婦人科医院	太宰府市	(921)2511
小	福岡徳洲会病院	春日市	(573)6622

### 11月13日(日)

内	済生会二日市病院	湯町	(923)1551
外	済生会二日市病院	湯町	(923)1551
産	永川産婦人科医院	紫	(922)3164
小	福岡徳洲会病院	春日市	(573)6622

内科と外科、小児科の平日夜間当番医は、市役所・消防署に問合せください。

## しょうに きゅうきゅうでん わ そうだん 小児救急電話相談

19時～翌朝7時

☎#8000

休日・夜間の急な子どもの病気の対処に迷ったときの電話相談です。携帯電話からも可。

## し か きゅうじつ きゅうかんと しんりょう 歯科休日急患診療

診療時間は9時～16時

休日急患歯科診療所 春日市 (571)0118  
※全ての日曜日・祝日・お盆・年末年始の歯科急患に対応しています。

## きんきゅうろうすいじ すいどうとうばんぎょうしゃ 緊急漏水時の水道当番業者

●水道当番業者(11月前半)

日程	業者名	電話番号
11月1日～11月6日	(株)東筑設備工業	(985)7445
11月7日～11月13日	田中住宅産業(株)	(926)4355
11月14日	(株)筑紫商会	(921)1155

●問い合わせ先 上下水道工務課 ☎(923)7112

## がつ のうぜい のうふ 11月の納税と納付

国民健康保険税	第6期
介護保険料	第6期
後期高齢者医療保険料	第5期

## 母子健康手帳交付会

●場所・日程(火曜日) ▽生涯学習センター3階和室  
11月1日 ▽カミーリヤ2階和室 11月8・15・22・29日 ●時間 9時50分～10時30分(※受付9時30分～9時45分) ●持参品 妊娠届出書(交付会場にもあります)、筆記用具、本人確認に必要なもの(妊娠届出書裏面参照) ●内容 母子健康手帳の交付と説明、市の保健事業紹介、講話など  
※妊娠届出書にマイナンバーの記載と本人確認が必要です。※妊婦本人への交付が原則です。都合の悪い人や本人の来館が困難な場合はお問い合わせください。

## 乳幼児健康診査

※対象者には個人通知します。転入したばかりで通知が届いていない人は、問い合わせください。

### 4カ月児・10カ月児・1歳6カ月児の健康診査

●受け方 健診票が届いたら、通知文に記載の指定医療機関へ予約し、受診する ●持参品 母子健康手帳、健診票

### 3歳児健康診査 ※受診は誕生日の翌月です

●日時 11月10日(木)・24日(木)の13時～14時 ※対象人数の都合で月2回に分けて開催 ●場所 カミーリヤ ●持参品 母子健康手帳、健診票、尿

## 離乳食教室

●日時 11月25日(金)、10時～11時30分 ●定員 20組 ●対象者 離乳食を始めようとしている赤ちゃん(生後4カ月～7カ月頃)とその家族 ●内容 離乳食の講話と調理の見学、試食 ●場所 カミーリヤ 2階和室 ●参加費 100円 ●持参品 母子健康手帳、筆記用具、スプーン ※「抱っこひも」があると、見学の際に便利です。 ●申込方法 電話または市ホームページから申し込みください。市ホームページ→分類から探す(健康・子育て・福祉)→赤ちゃん→離乳食教室 ●受付開始 11月1日(火)、9時～ ※きょうだい児が参加の場合は申込時に要連絡。(託児なし)



## 育児相談

保健師・助産師・管理栄養士・歯科衛生士・保育士などが、子育てに関する相談に応じます。(計測のみ可) ●場所・日程 ▽生涯学習センター3階和室 11月2日(水) ▽カミーリヤ1階多目的ホール 11月16日(水) ●受付時間 13時30分～14時30分 ●対象 就学前の子どもと保護者(予約不要) ●持参品 母子健康手帳

## 成人歯科検診

●対象者 筑紫野市民で、平成29年4月1日時点の年齢が16歳～40歳、50歳、60歳、70歳の人または妊娠中の人 ●受診期間 平成29年3月31日まで(妊婦は妊娠期間中) ※期間中1回のみ ●持参品 保険証や免許証などの本人を確認できる証明書(妊娠中の人は、母子健康手帳も持参) ●料金 無料 ※歯科検診の実施機関は、市健康カレンダーをご覧ください

●申し込み・問い合わせ先 健康推進課

☎(920)8611 / FAX(926)6006  
11月21日(月)はカミーリヤ休館日



## 子育て情報

- 子育て支援センター ☎(922)7287
- ファミリー・サポート・センターちくしの ☎(921)1396
- つどいの広場「つくしのこ」☎(408)7776

### まなびの広場 すこ せいちょう ねが 健やかな成長を願って

子どもの育て方、育ち方はさまざまですね。心と体が豊かに育つには乳幼児期の過ごし方が大切です。子どもの生活習慣について学んでみませんか。(参加無料)

- 日時 11月29日(火)、10時～11時(受付9時45分～)
- 場所 生涯学習センター軽運動室
- 講師 牛島 達郎さん
- 対象 市内在住の2カ月～11カ月の子ども(平成27年12月30日～平成28年9月29日生)とその保護者
- 定員 先着25組
- 申込方法 電話で「①保護者氏名、②子どもの氏名・月齢、③電話番号」をお知らせください。
- 申込期間 11月14日(月)～11月22日(火)
- 申し込み・問い合わせ先  
子育て支援センター☎(922)7287

### ファミサポ学習会 こ こころ こ 子どもの心・子どものあそび

子育てについて不安に感じたり悩んだりしていませんか。熊丸先生からたくさんの勇気と安心をもらいに来てください。明日からの子育てが楽しくなりますよ。ファミリー・サポート・センターちくしの(ファミサポ)では、子どもの遊びや心理・健康などについて、学習会を開催しています。ファミサポの会員でなくても参加できます。(参加無料)

- 日時 11月29日(火)、10時～12時(受付9時45分～)
- 場所 生涯学習センター学習室5
- 講師 熊丸 みつ子さん(子育てアドバイザー)
- 申込方法 ファミサポに電話またはFAXでお申し込みください。
- ※子ども同伴では受講できません。託児(無料)の利用を早めに申し込んでください。
- 申し込み・問い合わせ先  
ファミリー・サポート・センターちくしの  
☎・FAX(921)1396

## みて！きいて！うたって！「ファミリーコンサート」

今年も「ファミリー・サポート・センターちくしの」と「子育て支援センター」が合同でファミリーコンサートを開催します。

九州産業高等学校吹奏楽部の皆さんによる迫力ある演奏やパフォーマンスなど、乳幼児から大人まで楽しめます。たくさんの参加お待ちしております。

(参加無料・申込不要)

- 日時 12月4日(日)  
開演13時30分～14時30分終了予定(開場13時)
- 場所 生涯学習センター2階さんあいホール
- ※駐車場をご利用の際は、パープルプラザ第4駐車場をご利用ください。
- ※授乳室もあります。

### ●問い合わせ先

- ファミリー・サポート・センターちくしの  
☎(921)1396
- 子育て支援センター  
☎(922)7287




昨年のようなす





ふるかわ りりあ  
**古川凜梨愛ちゃん** 1歳  
(11月29日生まれ) 上古賀



7ヶ月でつかまり立ちをしたり  
たくましいりりあ♪どんな女の  
子になるか成長が楽しみです♡

まなこ すず  
**真子 紗ちゃん** 1歳  
(11月11日生まれ) 二日市北



★1歳おめでとう★いつも紗の  
可愛い笑顔にみんな癒されてい  
るよ♡大好きだよすずちゃん♡

なかむら こうや  
**中村公哉ちゃん** 1歳  
(11月11日生まれ) 筑紫



1歳のお誕生日おめでとう!  
みんな公哉が大好きだよ。すく  
すく元気に大きくなってね。

おおひら あおい  
**大平 葵ちゃん** 1歳  
(11月10日生まれ) 武蔵



お誕生日おめでとう♡お兄ちゃ  
んが大好きな葵♪これからも沢  
山笑顔で幸せになってね♡

えとう はるき  
**江藤晴樹ちゃん** 1歳  
(11月2日生まれ) 原田



1歳のお誕生日おめでとう★や  
んちゃで甘えんぼなはるくん、  
元気いっぱい大きくなってね♪

ただ せいり  
**多田星来ちゃん** 2歳  
(11月11日生まれ) 原



星ちゃんお誕生日おめでとう★  
お姉ちゃんと仲良く、元気にす  
くすく育ってね♡

まつい めい  
**松井愛依ちゃん** 2歳  
(11月14日生まれ) 針摺中央



いつも可愛い笑顔で皆を幸せに  
してくれる我が家の天使です♡  
まっすぐのびのびと育ってね♡

かたおか ほのか  
**片岡穂乃花ちゃん** 2歳  
(11月4日生まれ) 針摺中央



ほのかちゃん♡2歳の誕生日お  
めでとう♪これからも楽しく幸  
せな毎日をご過ごせますように★

はしづめ せいしろう  
**橋爪誠志朗ちゃん** 2歳  
(11月14日生まれ) 上古賀



いつもニコニコ誠志朗★2歳お  
めでとう♡たくさん食べて元気  
にスクスク大きくなってね♡

はたい えみり  
**畑井咲里ちゃん** 2歳  
(11月11日生まれ) 二日市北



兄達に囲まれ遅く育っている  
咲里。あなたの笑顔でみんな幸  
せです。2歳おめでとう♪

いささ うみ  
**岩佐沙咲ちゃん** 2歳  
(11月5日生まれ) 石崎



お誕生日おめでとう♡これから  
も食欲いっぱい・笑顔と元気溢  
れる、素敵な女の子でいてね♪

えぐち りおん  
**江口凜音ちゃん** 3歳  
(11月22日生まれ) むさしヶ丘



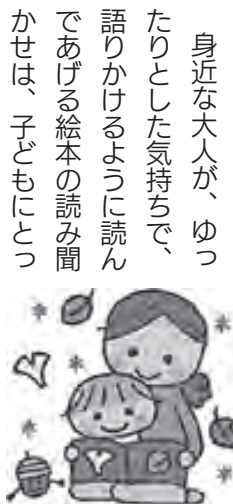
いつも笑顔と元気いっぱい凜  
音、お誕生日おめでとう♡これ  
からもお兄ちゃん達と仲良くね

●このコーナーの申込方法 ●コーナー名、子どもの名前(漢字、ふりがな)、誕生日(年月日)、保護者  
氏名、住所、電話番号を記載して申し込みください。★定員24人(各号12人、超えた場合は抽選)  
※電話では受付していません。★2月生まれは、11月1日(火)~20日(日)に受け付けます。

★申込先 ♪電子メール hishokouhou@city.chikushino.fukuoka.jp  
▽FAX(923)5391 ♪郵送 〒818-8686(住所記入不要)筑紫野市役所  
秘書広報課あて ★3歳まで※申込時には、写真・コメントの添付は不要です。

●問い合わせ先  
つごいの広場 「つくしのこ」  
☎(408)7776

身近な大人が、ゆつたりとした気持ちで、語りかけるように読んであげる絵本の読み聞かせは、子どもにとって大変心地の良い時間です。読み聞かせの良さは、ドキドキワクワクと一緒に感じる事ができるところです。そして、子どもの気持ちに寄り添って話しかけることで、会話も弾みます。子どもは、絵本の時間が楽しいと感じると、何回も絵本を読んで欲しいとせがむようになります。そのときは、何度でも読んであげましょう。その瞬間、子どもたちの心が満たされ、感性も豊かになっていきます。



絵本の読み聞かせをはじめませんか

子育てのひろば  
No.240

# ふるさと親善大使 しんぜんたいし たてかわしょうし 立川生志のひとり言

皆さんいかがお過ごしでしょうか。今回は、「親子」をテーマにした内容です。筑紫野市出身の生志師匠を応援していきましょう！

## 「親子」

我が師匠、立川談志がこの世を去り今月21日で5年になります。29年前二日市の実家からかばん一つ担いで上京し、入門を許されて23年もの間、直弟子としてお世話になりました。談志とのエピソードの数々は拙著をご購読いただくとして、ここでは師匠への恩返しのことを…。

亡くなる1年前、平成22年12月5日、博多座初の落語会を「談志生志親子会」として開催することができました。あまり体調が良くなかった談志が博多座の花道から登場すると満場のお客様からの盛大な拍手と歓声。花道に立ち止まり破顔一笑、3階席のお客様にもわかるように大きく丁寧に挨拶をする談志の姿に「間に合って良かった」と私は思いました。

というのも、出演のお願いを1年前にした時に談志は「俺が生きていたらな！」と答えたからです。師匠は残りの時間に気が付いていたのでしょうか。

間に合った師匠への恩返し博多座親子会。今は、兄弟子の志の輔との兄弟会として続けています。筑紫野の皆さんもよかつたら一度お出かけください。



●第六回 立川志の輔 立川生志 兄弟会

●日時 12月24日(土)

14時開演(13時開場)

●場所 博多座

(福岡市博多区下川端町2-1)

●問い合わせ先

BEA ☎(712)4221

●RKBラジオ

「立川生志の世の中」げん面白かばい」

毎週日曜9時〜9時30分

オンエア中

●書籍

「ひとりブタ〜談志と生きた二十五年〜」

立川生志著(河出書房新社)

※コラム中で生志師匠が紹介していた書籍です。

今回は広報2月1日号に掲載予定です。  
お楽しみに！

広告

広告

広告

広告の掲載は、株式会社ホープ ☎(716)1404に問い合わせください。



筑紫野市ホームページ  
<http://www.city.chikushino.fukuoka.jp/>



筑紫野市フェイスブック  
<http://www.facebook.com/ChikushinoCity/>



筑紫野市ツイッター  
<http://twitter.com/ChikushinoCity/>

