

元気な筑紫野市を発信する情報紙

◎ 広報 ちくしの

2016 October

10.1

No.1070



【写真】筑紫野市消防団が福岡県消防操法大会に出場（詳細は11ページをご覧ください）

■市役所からのお知らせ…P2～7 ■生涯学習情報もやい…P12～13 ■お知らせコーナー…P14～18

インフルエンザ予防接種

●対象者

- ① 65 歳以上の人
- ② 接種日時点で 60 歳以上 65 歳未満の人で予防接種診断基準を満たすと医師が判断する人。

※詳細は要問い合わせ

●期間 10月1日～平成29年2月28日

●接種回数 1回

●実施医療機関 3 ページ表を参照ください。

※市外の医療機関でも受けることができます。詳しくは問い合わせてください。また、予約が必要な場合があるため、必ず事前に実施医療機関に問い合わせてください。

●自己負担金 1500円

※市民税非課税世帯、生活保護世帯は、事前申請により自己負担金免除。

●免除申請方法 健康推進課（カミーリヤ内）または国保年金課窓口（市役所本

庁）で申請。

※国保年金課での受付の場合、決定通知書は郵送となり 10 日程度かかります。

●申請時に必要なもの

▽住所、氏名、生年月日が確認できるもの（保険証など）

▽対象者②の人は、身体障害者手帳などの写し、または医師の所見とサインが確認できる書類

※申請期間は、10月1日～平成29年2月28日。



インフルエンザ、高齢者肺炎球菌
予防接種を受けましょう

高齢者の肺炎球菌予防接種

●対象者

- ① 今までに「23 価高齢者肺炎球菌ワクチン」を受けたことがない市民で、年度中に 65 歳以上を迎える人
- ② 接種日時点で 60 歳以上 65 歳未満の人で予防接種診断基準を満たすと医師が判断する人

※詳細は要問い合わせ。

●接種時に必要なもの

▽高齢者肺炎球菌予防接種実施決定通知書（必ず予防接種前に申請してください。接種後の申請は不可）

▽住所、氏名、生年月日が確認できるもの（保険証など）

▽健康手帳（持っている人のみ）

●申請方法

健康推進課（カミーリヤ内）または国保年金課窓口（市役所本庁）で申請。

※国保年金課での受付の場合、決定通知書は郵送となり 10 日程度かかります。

●申請時に必要なもの

▽住所、氏名、生年月日が確認できるもの（保険証など）

▽対象者②の人は、身体障害者手帳などの写し、または医師の所見とサインが確認できる書類

※同居者以外の代理人が申請する場合は、本人の署名・印鑑が必要です。

●実施医療機関 3 ページ表を参照ください。

※市外の医療機関でも受けることができます。詳しくは問い合わせてください。

●自己負担金 3000円

市民税非課税世帯、生活保護世帯の人は無料。

※市民税未申告者は、要申告。

●問い合わせ先

健康推進課（カミーリヤ内）

☎（920）8611

■市役所からのお知らせ

●高齢者の肺炎球菌・インフルエンザ予防接種実施医療機関（※の医療機関では、インフルエンザ予防接種のみ）

医療機関	電話番号	医療機関	電話番号
青柳外科医院(二日市南)	(922)2770	徳永外科医院(美しが丘南)	(926)8330
あさひクリニック(筑前町)	(919)0808	なかむら整形外科(原田)	(926)9300
飯野内科(二日市中央)	(986)3161	にしひら耳鼻咽喉科クリニック(針摺西)※	(925)6333
いでわき医院精神科心療内科(針摺中央)※	(408)1602	西本内科医院(原田)	(926)0021
伊藤医院(二日市南)	(922)3303	早瀬川医院(二日市中央)※	(924)3531
いとう内科クリニック(原田)	(927)0195	はら脳神経外科(二日市西)	(928)8858
うめづ医院(原田)	(926)2011	樋口医院(二日市中央)	(922)3076
上野脳神経外科クリニック(原田)	(927)3555	藤井整形外科内科医院(筑前町)	(926)1417
大塚内科クリニック(原)	(928)2202	二日市徳州会病院(二日市中央)	(922)2531
大森医院(美しが丘北)	(926)0600	帆足医院(二日市西)	(922)2746
乙成内科医院(紫)	(928)8818	北城整形外科医院(筑紫)	(926)3131
加藤田外科医院(杉塚)	(925)1801	まじま内科循環器科(原田)	(919)8051
沓掛内科医院(桜台)	(922)1011	整形外科まつしたクリニック(二日市西)※	(555)5760
クリニック仁(紫)	(555)7716	まるおか内科・リウマチ科クリニック(二日市南)	(921)0805
黒木耳鼻咽喉科医院(二日市北)※	(922)8354	丸山循環器科内科医院(紫)	(924)3610
小西第一病院(石崎)	(923)2238	みぞぐち小児科医院(筑紫駅前通)	(926)8301
さきむら医院(二日市中央)	(925)9915	むらかみクリニック(筑紫駅前通)	(919)7676
杉村内科クリニック(二日市北)	(925)8111	安田医院(針摺西)	(922)2707
杉病院(二日市中央)	(923)6666	山田小児科医院(二日市北)	(922)2665
高山病院(針摺中央)	(921)4511	山本医院(美しが丘南)	(926)8333
たかやま肛門・胃腸・外科クリニック(針摺西)	(925)7822	よこみぞ医院(立明寺)	(921)5001
たんたん診療所(美咲)	(926)1100	吉川レディースクリニック(二日市北)※	(918)8522
ちくし那珂川病院(二日市中央)	(922)2246	吉田泌尿器科医院(二日市西)※	(921)6677
寺本整形外科(二日市中央)※	(919)5880	良永医院(若江)	(926)2903
どい内科クリニック(光が丘)	(926)7415	わかば耳鼻咽喉科アレルギー科クリニック(原田)	(926)8854

第57回 介護者のつどい 「病院および福祉施設職員 との交流会」

介護に関するいろいろな疑問や相談を、市内事業者の職員と意見交換しながら一緒に学びましょう。(申込不要)
▽デイサービスとデイケアはどう違うの？
▽特別養護老人ホームやグループホームに入所するときはどう手続きするの？
▽小規模多機能型居宅介護サービスはどんな内容なの？
▽ショートステイを利用したいときはどう手続きするの？など。

●日時 11月8日(火)、13時30分～15時30分

●場所 生涯学習センター3階視聴覚室

●参加費 無料
※駐車場には限りがありますので、できるだけ公共交通機関をご利用ください。

●問い合わせ先 高齢者支援課

10月16日(日)は「ゴミゼロ運動」の日です

ごみゼロ運動は、道路上などに散乱している空き缶、空きビン、紙くずなど

どを収集する運動です。



●収集しないもの

- ▽家庭からのごみ
- ▽家電4品目(テレビ・冷蔵庫など)
- ▽粗大ごみなどの不法投棄物
- ▽放置自転車

●ごみの処理

- ▽可燃物(地域清掃用可燃物用指定袋)
 - ▽缶(缶用指定袋)
 - ▽ビン(ビン用指定袋)
 - ▽不燃物(不燃物用指定袋)
- に分別し、各行政区で決められたごみゼロ運動時の集積場所に出してください。

※集積場所は、各行政区の環境衛生推進員にお尋ねください。実施日の異なる行政区もあります。

●指定袋の配付 各行政区の環境衛生推進員に配付します。指定袋が不足する場合は、環境衛生推進員を通じて市まで連絡してください。

●問い合わせ先 環境課



市役所からのお知らせ

筑紫野市政治倫理条例 資産等報告書の審査結果 をお知らせします

市では、筑紫野市政治倫理条例第4条に、報告義務者に資産等報告書の提出義務を規定しています。

●報告義務者

市長、副市長および教育長ならびに市議会議員

●資産等報告書

毎年1月1日現在の資産、地位、肩書ならびに前年1年間の収入、贈与、もてなしおよび税などの納付状況

政治倫理条例に基づいて提出された資産等報告書の審査を、6月13日に筑紫野市政治倫理審査会に求め、その結果を7月22日に意見書として受け取りましたので、その意見書を掲載します。

■平成28年資産等報告書に関する意見書（一部抜粋）

筑紫野市政治倫理審査会

●審査の経過

筑紫野市政治倫理審査会を、平成28年6月13日から平成28年7月22日まで6回開催した。

●審査の方法

審査会は、政治倫理条例、同施行規則および資産等報告書の記載要領にのっとり、前年までの審査会における審査の結果および審査の方法を踏まえ公正を旨として審査し、明白な誤記の他、資産等報告書の不備などについては確認の上、差し替えないし訂正または口頭での説明を求めた。

●審査の結果

本年の資産等報告書については、その提出の遅滞はなかった。ただし、提出後に報告義務者が大きな不備を発見し、自ら追完した件があった。明白な誤記、曖昧な記載、不備などについての確認、差し替え及び訂正または口頭での説明は速やかに行われた。

また、資産等報告書の記載を見る限り、虚偽と疑われる報告は見受けられなかった。今後は、次の事項について留意の上、記載し、提出されたい。

①資産等報告書の記載誤りおよび記載漏れが本年においても見受けられた。よって、報告義務者においては、資産等報告書の審査の趣旨を十分に理解し、誤りがないよう精査すること。特に、家族状況報告書・土地・

動産・預貯金・信託・借入金・収入・納税証明書に関する事項については、次年の資産等報告書作成の際には同様の記載誤りを繰り返さないこと。②報告義務者は資産等報告書の意義を十分理解し、記載要領を十分熟読および記入例を参照の上、正確な記載および提出を心がけること。③本年においても市税などを納期限後に納付している旨の報告が複数見受けられた。いずれも納付はされているが、政治倫理基準に照らし市民全体の代表として著しく品位と名譽を損なうものであると考えられるため、強く注意を促したい。また、本人はもろろんのこと、その配偶者などにおいても同様に納期限を順守するよう注意すること。

●筑紫野市政治倫理審査会委員

役職名	氏名	肩書など
会長	南谷洋至	弁護士
副会長	若色敦子	大学准教授
委員	藤田直己	公認会計士
委員	坪根正武	市民
委員	洲上英治	市民
委員	森崎信子	市民
委員	山内チヨ子	市民
委員	鷺山智英	市民
委員	野口紀子	市民

●資産等報告書（本人のみ）

平成28年の市長、副市長、教育長の資産などは、次のとおりです。

（単位 万円）

氏名	肩書	不動産	動産	預貯金	有価証券	信託に関する権利	貸付金	借入金	給与等
藤田 陽三	市長	6,181 (6,181)	365 (365)	6,497 (5,109)	—	—	—	—	3,894 (2,945)
藤木 正文	副市長	7,878 (8,050)	1,200 (840)	1,157 (1,210)	21 (21)	—	—	—	1,869 (1,937)
上野 二三夫	教育長	279 (279)	250 (250)	316 (277)	—	—	—	185 (207)	1,116 (1,053)

※「給与等」は平成27年中の収入、それ以外は平成28年1月1日現在の額で、かつこ内の数字は前年の報告書によるものです。

※上表以外の報告には、ゴルフ会員権の口数および税などの納付状況があります。

※「不動産」の価額は、固定資産税評価額で報告されています。

※「給与等」は、給与、報酬および年金その他の収入の合計額です。

●資産等報告書および意見書は、閲覧することができません

●閲覧場所 市役所本館 情報公開室

●閲覧時間 8時30分～17時

●問い合わせ先 総務課総務担当

やまえようちえんきょうゆ
山家幼稚園教諭(嘱託職員)
を募集します

山家幼稚園に勤務する教諭を募集しています。

●**応募資格** 幼稚園教諭免許取得者で地方公務員法第16条に該当しない人。

●**採用人数** 1人

●**勤務内容** 幼稚園児の保育業務(学級担任)

●**勤務地** 市立山家幼稚園(市内山家4341)

●**勤務時間・休暇** 月々金曜日の週5日、8時15分～16時45分(有給休暇のほか、特別休暇があります。また、行事等で勤務日の変更があります)

●**任用予定期間**

平成29年1月1日～3月31日(最長平成31年3月31日まで更新することがあります)

●**報酬** 月額17万6800円

●**諸手当・社会保険** 交通費やボーナスの支給はありません。時間外勤務手当は別途支給します。健康保険、厚生年金および雇用保険にかかる保険料の本人負担があります。

●**提出書類**

▽市嘱託職員応募申込書(写真が必要です)

▽幼稚園教諭免許状の写し

※持参または郵送してください。

●**申込受付期間**

10月3日(月)～28日(金)、8時30分～17時(土・日曜日、祝日は除く)

※郵送の場合は、10月28日(金)17時必着

●**選考方法** 書類、面接、実技による選考。

●**面接日** 11月3日(木・祝)を予定。

●**可否発表** 文書で通知します。

●**送付・問い合わせ先**

〒818-8686(住所記入不要)

学校教育課 学校教育担当

※市嘱託職員応募申込書は、学校教育課窓口またはホームページからダウンロードしてください。

じょうかそうの維持管理をしましょう

合併処理浄化槽は、適正な維持管理を行うことで、本来の機能を十分発揮することができます。

●**浄化槽は正しく使用しましょう**

①水は適正な量を使いましょう。

②トイレトペーパー以外のものを流さないでください。

③ブローアの電源は、切らないでください。

④保守点検、清掃、法定検査は必ず定期的に受けてください。

●**法定検査について**

①新しく設置した浄化槽は、使用開始

から3カ月～5カ月の間に、本来の機能を有しているか確認するために法定検査を受けることが義務付けられています。

②全ての浄化槽は、保守点検や清掃などが適正に行われているか確認するために法定検査を年1回受けることが義務付けられています。

●**浄化槽の設置、使用開始、廃止時は、必ず筑紫保健福祉環境事務所へ届け出ましょう**

●**保守点検業者の問い合わせ先**

▽筑紫保健福祉環境事務所 地域環境課

☎(5113)5611

●**清掃業者**

▽協業組合筑紫野市浄化槽センター

☎(923)4490

●**指定検査機関(法定検査)**

▽福岡県浄化槽協会☎(947)1800

●**その他問い合わせ先** 環境課

●**ちくしのフリーマーケット**

●**出店者募集!**

「ちくしのフリーマーケット」の出店者を募集します。使わなくなった衣類や雑貨などを必要としている人に販売し、ごみ減量を推進します。

なお、会場では環境フェアも同時開催します。

●**日時** 11月19日(土)、10時～14時

※雨天時は翌日に延期。ただし翌日も

雨天時には中止

●**場所** 生涯学習センターイベント広場

●**ブース** 60区画予定(1区画2.4m×2.4m)

●**参加料** 1区画1000円

●**参加資格** 市内在住者

●**出品できるもの** 衣類、雑貨、おもちゃ、食器など。

手作り品については、ごみ減量のためのリユース(繰り返し使うこと)を念頭においたもの。

●**申込方法** 往復ハガキの往信用に①氏名(ふりがな)、②住所、③電話番号、④出店品目の概要を、返信用に①氏名、②住所を明記して、申し込んでください。

▽往復ハガキ以外の申し込みは無効。

▽1世帯につき1人の申し込みに限る。

▽応募者多数の場合は事務局で抽選。

●**申込期限** 10月14日(金)必着

●**【説明会およびブース抽選会】**

出店者に対し、説明会およびブース抽選会を実施します。

●**日時** 11月12日(土)、10時～1時間程度

●**場所** 歴史博物館2階研修室

●**申し込み・問い合わせ先**

〒818-8686(住所記入不要)

ごみ減量推進連絡協議会事務局(市環境課内)

5 広報ちくしの平成28年10月1日

市役所からのお知らせ

第18回オータムコンサート inおかだよなかつき(夜長月コンサート)

岡田中央公園を灯籠がいろどります
〔自然災害復興支援〕

- 日時 10月15日(土)18時～20時30分
- 場所 岡田中央公園(市内岡田1-10カミリーヤ近く)
- 内容 コンサート
- 入場料 無料
- 問い合わせ先 実行委員会事務局
(岡田隣保館内) ☎(926)3642
- ※雨天時、岡田隣保館



「つくしぴあ」の指定管理者 を募集します

筑紫地区自治振興組合は、JR大野城駅前に「筑紫地区地域活動支援センターつくしぴあ」を設置しており、障害者(児)の相談支援や精神障害者の創作的活動または生産活動の機会の提供を行っています。

筑紫自治振興組合では、平成29年4月1日からセンターの管理運営を行う指定管理者を募集します。

●申請資格 法人であること(法人の種類は問いません)

●募集要項の配布

①期間 10月3日(月)～10月17日(月)、9時～16時

※土・日曜日、祝日は除く。

②配布場所 市生活福祉課

その他、大野城市、春日市、太宰府市、那珂川町の各障害者福祉窓口、および各自治体のホームページからダウンロードすることもできます。

●提出方法 市生活福祉課へ持参(郵送不可)

●受付期間 10月31日(月)～11月4日(金)、9時～16時

●問い合わせ先

生活福祉課 障害者福祉担当

マイナンバーカードの 申請方法をご案内します



マイナンバー

●問い合わせ先 市民課

●マイナンバーカードの特徴

- ①氏名、住所や個人番号などに加え、顔写真がついており、本人確認書類として利用できます。
- ②ICチップが内蔵されていますので、e-Taxなどのさまざまな電子申請サービスで利用することができます。

●マイナンバーカードを申請するには

- ①平成27年10月以降に郵送で届いた通知カードとともに送付された「個人番号カード交付申請書」で申請を行います。
※申請書を記入する前に、通知カードはハサミなどで切り取り、大切に保管してください。
- ②申請書に必要な事項を記入し、顔写真を貼付のうえ、同封の返信用封筒に入れて、郵便ポストに投函してください。

③後日、交付の準備ができれば、市民課から「個人番号カード交付通知書」(ハガキ)を郵送しますので、交付通知書と通知カードおよび本人確認ができる書類(運転免許証など)を持って、市民課窓口で受け取ってください。

※マイナンバーカードの交付は、1カ月程度かかりますので、交付を希望する人は、早めの申請をお願いします。

※マイナンバーカードの交付は、市役所市民課窓口のみで行います。

●マイナンバーカード交付時間

- ▽月～金曜日の8時30分～17時
- ▽第2・第4土曜日の9時～12時
(12月は第2・第3土曜日)

まいにち く こま
**毎日の暮らしで、困っている
 ことはありませんか？**
こう どうぎょう せい そう だん かい
合同行政相談会

10月17日(月)～23日(日)は「行政相談週間」です。行政相談週間にちなみ、市では合同相談会を開催します。相談は無料で、予約は不要です。さまざまな相談ができ、秘密は厳守されますので、この機会にぜひご相談ください。

- 日時 10月28日(金)、10時～16時
- 場所 市役所第1別館1階第11会議室
- 相談内容
 - 行政相談 国や県、市に関する意見・要望など
 - 消費生活相談 訪問販売によるトラブル、売買の契約など消費生活に関すること
 - 心配ごと相談 普段の生活の中で困っていること、悩んでいること
 - 人権相談 差別・人権問題に関すること
 - 税金に関する相談 税金・納税に関すること
 - 無料法律相談 司法書士に相談したいこと
 - 相続・遺言相談 行政書士に相談したいこと
 - 警察相談 警察に相談したいこと
- 問い合わせ先 総務課 総務担当
 ☎(923)1111

いつでも、国の行政全般の苦情・相談などを受け付けています。相談は無料で秘密は固く守られますので、お気軽にご相談ください。

- 問い合わせ先 総務省九州管区行政評価局
 (福岡市博多区博多駅東2-11-1)
 ☎(431)7081
- ホームページ
<http://www.soumu.go.jp/kanku/kyushu.html>
- 行政苦情110番
 ☎092(473)1100

TUNAGU II
(つなぐII)

わたし(主語)の回復

そのだひさこ

自然は本当に恐ろしい！私たちの命もいつ突然に消えてしまうのか、本当に分からない日々。私たちの小さな、小さな命！

人間も本当に、本当に恐ろしい！ありえないと思うようなことが次々に起こってしまふ。こんなこと絶対にありえない！と一瞬言葉を失ってしまっても、現実である。限りなく膨張し多様化した社会の

中で、私たちの意識は多忙な日常にまみれ、いつしか擦り切れていく。

どうすればいいのだろう！どう考えても人間には特効薬がない！それでも人間が好きで人間を辞めることができない私は、どんな方法があるのか、無い知恵をしばって考えつづけている。

かつて、同和教育推進に苦悩するなか、また、子どもたちの連日の「荒れ」のただ中で、疲れこけ、どんどん心瘦せていくばかりの自分をどうすればいいのか、思い悩んだ時期があった。辞めるしかないのかと。教員を、働くことを続けていくために、自分

でコッソんとたどりついた結論らしきものは、何よりもまず「自分の立場の自覚」と、そこから「自分自身の心の回復力」が不可欠ということだった。たとえば同和教育に関して、自分が差別「される側」ではなく「する側」であることとの自覚は、どう行動すべきかを知らされるとともに、心のしなやかさ・バネを回復させる自己訓練ともなった。その自己訓練の積み重ねはこの社会を行きぬく力であり、この膨張し多様化した社会の中で、自分を失わない方法でもある。

それは子どもたちも同じではないかと思う。自分の立場

を自覚し、心の回復力をつける、その自己訓練の場こそが「教育」ではないのかと思うのである。その自己訓練とは、具体的な事例・場面ごとに「自分はどう思うのか」「自分はどの位置から考えるのか」という意味で切り込み、追い詰めることであると思う。人権学習は博物館で展示の恐竜を見るようなものだった／昔のことだから／自分には関係ない／自分は差別しない。人権・同和教育を受けてきた若者たちの差別「する側」でもなく「される側」でもない思考法。「わたし」という主語の欠落。それは、どこに立って、どの方

向から物事を見るのかという自分の主義・主張を明らかにしない考え方である。そのよくな考えをもつ若者たちの存在は、教員の「あなたはどうか」の欠落を意味している。それはすなわち教員の主語の欠落ということである。今こそ、子どもたちの主語の回復が大切なときであり、その追いこみが大切な教育の営みではないのだろうか。同時に、「わたし」という主語を回復させる教員自身の自らの追いこみも不可欠であるが。

●問い合わせ先 教育政策課 人権・同和教育担当

その他のおすすめ新刊



治部の礎

吉川 永青／著
(講談社)



はじめての批評

川崎 昌平／著
(フィルムアート社)



特殊撮影! 甲虫の世界

小檜山 賢二／写真
(ニュートンプレス)



昭和なくらし方

小泉 和子／著
(河出書房新社)



おたのしみ じどうはんばいき

宮知 和代／作
(アリス館)

● 10月の休館日

3日(月)、17日(月)、24日(月)、26日(水)、31日(月)

新着案内 今月のイチ押し新刊

この本は、2006年にアメリカの青年が起こした自動車事故に端を発した「運転中の携帯機器使用」についての警察の調査と、脳神経科学の分析によって、青年が失った事故当時の記憶を追った科学ノンフィクションです。

悲惨な事故の真相を追うことで「ながらスマホ」が人間にもたらす多大な影響が明かされ、そのことが社会全体に認識されていく過程が著者の冷静な視点で書かれています。

スマートフォンは単純な電話機能だけでなくメールやネットの閲覧、音楽や映像の視聴など複数の機能を備えており日常のいろいろな場面で利用されています。しかし、常時接していると、脳が処理できる情報が限度を超えて「注意力」が散漫になり、最悪の場合自分に起きた出来事すら認識できなくなってしまうということです。

私たちが生活の中で使用しているスマートフォンと上手に付き合っていくためにおすすめの一冊です。



神経ハイジャック
～もしも「注意力」が奪われたら
マット・リヒテル／著
(英治出版)

● 移動図書館車つくしんぼ号巡回表

10月	時間	9:30~10:10	10:30~11:10	13:30~14:10	14:30~15:10	15:30~16:10
11(火)	25(火)	大石公民館	柚須原公民館	筑紫公民館 ちくし台分館	美しが丘北公民館	原小 田校
12(水)	26(水)	山家1区公民館	山家2区公民館	阿志岐小学校	葉光ヶ丘パビリオン葉光	都集 坂所
13(木)	27(木)	隈公民館	光が丘公民館	天拜坂公民館	北杉塚公民館	山小 口校
14(金)	28(金)	平等寺公民館	むさしヶ丘公民館	山小 山家小学校	岡隣保田公民館	美隣保 咲館
4(火)	18(火)	山家コミュニティ	下見公民館	京町児童センター	桜公民館	筑紫 コミュニティ
5(水)	19(水)	馬市公民館	西小田公民館	吉小 木校	みかさ台公民館	点検 整理
6(木)	20(木)	東吉木公民館	宮の森2公民館	美しが丘南公民館	筑紫南 コミュニティ	筑紫 東校
7(金)	21(金)	上阿志岐西公民館	牛島公民館	筑小 紫校	筑紫駅前通公民館	永隣保 岡館

市民図書館
☎(928)4343

● 問い合わせ先

市民図書館

たは電話

● 受付開始 10月5日(水)、10時

● 申込方法 市民図書館カウンターまたは電話

● 対象 小学生以上

● 定員 先着70人

● 場所 市民図書館集會室

● 講師 鈴木 まもるさん(絵本作家・鳥の巣研究家)

● 日時 11月12日(土)、13時30分~15時30分

● 内容 鈴木さんのコレクションである世界の不思議な鳥の巣の実物も見せてもらえますよ!

● 絵本作りについてはもちろん、鳥の巣や自然のこと、子育てや教育のことなど絵を描きながら、楽しく分かりやすく話します。

● 鈴木さんのコレクションである世界の不思議な鳥の巣の実物も見せてもらえますよ!

● 『ピン・ポン・バス』『せんろはつづく』などでおなじみの鈴木まもるさんの講演会です。温かみのある子どもの絵が印象的な作品も人気です。

● 絵本作りについてはもちろん、鳥の巣や自然のこと、子育てや教育のことなど絵を描きながら、楽しく分かりやすく話します。

● 鈴木さんのコレクションである世界の不思議な鳥の巣の実物も見せてもらえますよ!

● 『ピン・ポン・バス』『せんろはつづく』などでおなじみの鈴木まもるさんの講演会です。温かみのある子どもの絵が印象的な作品も人気です。

● 絵本作りについてはもちろん、鳥の巣や自然のこと、子育てや教育のことなど絵を描きながら、楽しく分かりやすく話します。

● 鈴木さんのコレクションである世界の不思議な鳥の巣の実物も見せてもらえますよ!

● 『ピン・ポン・バス』『せんろはつづく』などでおなじみの鈴木まもるさんの講演会です。温かみのある子どもの絵が印象的な作品も人気です。

● 絵本作りについてはもちろん、鳥の巣や自然のこと、子育てや教育のことなど絵を描きながら、楽しく分かりやすく話します。

● 鈴木さんのコレクションである世界の不思議な鳥の巣の実物も見せてもらえますよ!

● 『ピン・ポン・バス』『せんろはつづく』などでおなじみの鈴木まもるさんの講演会です。温かみのある子どもの絵が印象的な作品も人気です。

● 絵本作りについてはもちろん、鳥の巣や自然のこと、子育てや教育のことなど絵を描きながら、楽しく分かりやすく話します。

● 鈴木さんのコレクションである世界の不思議な鳥の巣の実物も見せてもらえますよ!

● 『ピン・ポン・バス』『せんろはつづく』などでおなじみの鈴木まもるさんの講演会です。温かみのある子どもの絵が印象的な作品も人気です。

● 絵本作りについてはもちろん、鳥の巣や自然のこと、子育てや教育のことなど絵を描きながら、楽しく分かりやすく話します。

● 鈴木さんのコレクションである世界の不思議な鳥の巣の実物も見せてもらえますよ!



筑紫野市無形民俗文化財

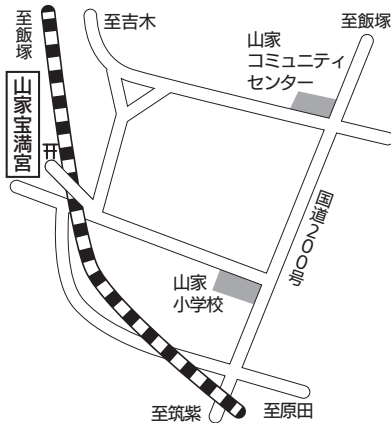
山家岩戸神楽

市の無形民俗文化財に指定されている山家宝満宮の山家岩戸神楽が、山家岩戸神楽保存会(会長 森木 義昭さん)により毎年10月17日の宮座の日に境内の神楽殿で奉納されています。

山家岩戸神楽の起源は古く、寛永9(1632)年に記された「宝満宮宮座縁起」によると、弘治3(1557)年に宮座が組織され、そのころから神楽が始まったとされています。



山家宝満宮周辺地図



- ◆日時 10月17日(月)、13時~16時
- ◆場所 山家宝満宮神楽殿
(市内大字山家2684-1)
- ◆問い合わせ先
山家宝満宮 ☎(926) 1459

マチを好きになるアプリ



マチイロ

自治体がもっと身近になる機能が盛りだくさん!



行政情報アプリ「広報紙」が「マチイロ」としてリニューアル!

- 1 役立つ行政情報を見逃さない!
ニュース 広報紙
- 2 自分に合わせた情報が届く!
イベント 仕事 \New/ 福祉 子ども 健康 環境
- 3 いろいろなマチの魅力をお届け!
Fork and Spoon icons

ダウンロードはこちらから



※「i広報紙」をご利用中の場合、アップデートによって新アプリに切り替わりますので、新たにダウンロードする必要はありません。 ※アプリの使用は無料ですが、通信費は各回線ごとのご負担となります。 ※広告が表示されますが、各自治体とは何ら関係ありません。

マチイロに関する問い合わせは株式会社ホープ(092-716-1404)まで

ちくしのクリップ

8/24 筑紫野市民みんなでアビスパ福岡を応援

明治安田生命 J1 リーグ公式戦「アビスパ福岡 対 ジュビロ磐田」がレベルファイブスタジアム（福岡市博多区）で開催されました。

この日は、筑紫野市応援デーとして、来場者に筑紫野市の魅力を発信することとあわせて、無料招待やチケットの特別価格での提供などがあり、市内から多くの人々が訪れました。

また、試合前から選手入場時のエスコートキッズ



試合開始前のアビータッチで憧れの選手とタッチ

アビスパ福岡筑紫野市デー

やアビータッチ、筑紫野市からの応援メッセージの放映、ハーフタイムには M² スタジオの皆さんが登場し、「つくしのロックンロール」の音楽に合わせてつくしちゃんとダンスを披露するなど、会場を沸かせていました。

普段とは違い、憧れの選手やスタジアムを間近に感じる事ができて、子どもたちは目を輝かせていました。



ハーフタイムには M² スタジオの皆さん 60 人がダンスを披露

9/3-4 筑紫地区の新しい文化の風をかざぐるまに乗せて

つくしカルチャーフェスティバル～音楽と食の祭典～

つくし青年会議所の創立 45 周年記念事業として、また筑紫地区の歴史や自然、そして新しい魅力を多くの人に知ってもらおうと、標記のイベントが 9 月 3 日（土）・4 日（日）の 2 日間にわたって市内 3 カ所をステージとして開催され、多くの人々が来場しました。

メインステージの天拝公園、ジャズステージとして武蔵寺、和楽ステージとして博多湯（市内湯町）に設置され、それぞれ異なる趣向で約 30 組のアーティストのステージイベントが行われました。ステージで盛

り上げる一方で、「食」としても市内の飲食店を中心に多くの出店がありました。

今回のイベントでは、筑紫地区の筑紫野市、春日市、大野城市、太宰府市、那珂川町を表す 5 枚の羽根のかざぐるまをシンボルとし、ボランティアスタッフで約 4000 個を作成、会場各所に設置されました。また、熊本地震復興支援として、子どもたちもオリジナルのかざぐるまを作り、復興への願いを込めて御自作天満宮に捧げました。



1 皆さんで作ったかざぐるまを飾ったモニュメント 2 6 多くのボランティアの皆さんが開催を支えました
3 4 5 オリジナルのかざぐるまを作り、御自作天満宮に捧げました 7 8 お店の皆さんとの交流がありました

9/11 福岡県大会の場で、訓練の成果を披露

第24回福岡県消防操法大会が福岡県消防学校（福津市）で開催され、県内から各地の消防団が参集しました。この大会は、火災時の迅速かつ正確な動作による消火活動など、消防団員の消防技術の向上と士気の高揚を目的として消防操法技術を競うものです。

本市消防団は、昨年9月に開催された筑紫地区大会において準優勝を飾り、今年は筑紫地区の代表と

第24回福岡県消防操法大会

してポンプ車の部では18年ぶりに福岡県大会への出場となりました。そのため、選手の皆さんは、昨年に引き続き6月から連日連夜に及ぶ訓練を猛暑の中でも休むことなく続けてきました。

ポンプ車の部には19チームが出場し、結果は惜しくも入賞には届きませんでした。訓練の成果を精一杯発揮し、福岡県大会の場で堂々と披露しました。



筑紫分団から選手5人、補助員2人が出場



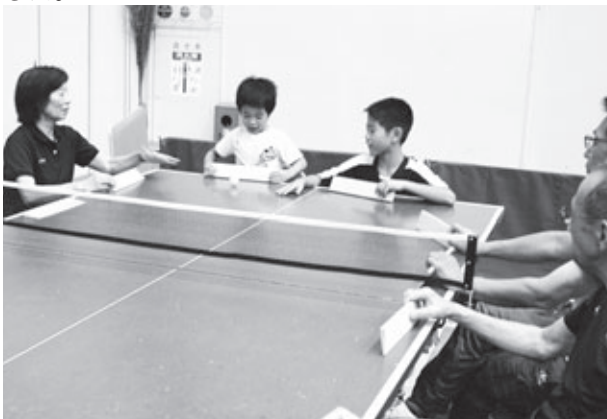
団員からの応援を受けながら、ホース延長を行う選手

9/11 さわやかな秋空のもと
いい汗を流しました

スポレクフェスタ 2016

農業者トレーニングセンターほかで、スポレクフェスタ2016が開催されました。会場には、さまざまなスポーツ・レクリエーションのコーナーが設置され、子どもたちがいきいきとした表情で一生懸命体を動かしていました。

また、隣の筑紫運動広場では第11回ペタンク大会が同時開催され、市内各地から集まった57チームによる熱戦が繰り広げられ、一球一投に歓声が上がりました。



卓球バレー

9/1 地震を想定し、
災害に即応できる体制を確認

太宰府市筑紫野市合同総合防災訓練

「防災の日」である9月1日に、太宰府市筑紫野市合同総合防災訓練を松川運動公園（太宰府市）で開催しました。

今回は、防災に対する技術や災害時の関係機関の連絡体制の確認のほか、防災関係機関と地域の住民が参加した上で、警固断層地震による震度6強の被害を想定し、災害が発生した場合に迅速かつ確かな行動ができることを目的とした訓練を実施しました。



消防本部による倒壊した家屋の屋根から救出する訓練

地域づくりをすすめたいという願いをこめて名付けました。

【問い合わせ先】生涯学習課（市内二日市南 1-9-3）

☎ 092(918)3535 / ㊚ 092(923)0416

電子メール k-gakushuu@city.chikushino.fukuoka.jp

コミュニティまつり・文化祭のお知らせ

入場
無料

各地区のコミュニティ運営協議会が主体となって開催される文化祭です。コミュニティセンターと小地区公民館で学習活動している皆さんの日ごろの学習成果発表、体験学習、バザーなど、子どもから大人まで誰でも楽しめる、盛りだくさんの内容で皆さんをお待ちしています！

筑紫南文化祭

筑紫南地区がもっと好きになる楽しいイベントがたくさん！恒例の当たり券付き餅まきもお楽しみに！（筑紫南コミュニティ運営協議会主催）

日時 10月15日(土)11時30分(開会式)～17時
16日(日)10時～15時

場所 筑紫南コミュニティセンター
(市内原田4-16-6) ☎(919)8400



山口コミュニティまつり

地域一体となったおまつりです。3日はステージ発表に新鮮野菜販売やバザー、恒例の餅まきも！地元の特産品が当たる抽選会もお楽しみに！

日時 11月2日(水)13時～16時
3日(祝)9時30分～15時

場所 山口コミュニティセンター
(市内古賀196-1) ☎(922)2551



山家地区市民文化祭

人形劇団「やじろべえ」の公演や地元産の野菜販売などもりだくさん。抽選会は今年もあります。お楽しみに！

日時 11月3日(祝)10時～15時

場所 山家コミュニティセンター
(市内大字山家2850-1) ☎(926)2809

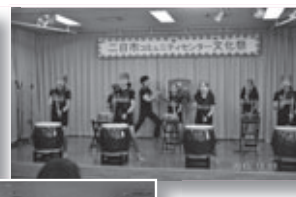


二日市コミュニティ文化祭

新しく二日市コミュニティ運営協議会で取り組む文化祭です。日曜日には新鮮野菜販売、食バザー、子ども広場では綿菓子・ポン菓子無料配布やゲーム、体験コーナーもあります！

日時 11月5日(土)12時30分～16時
6日(日)9時30分～15時

場所 二日市コミュニティセンター
(市内二日市中央5-5-18) ☎(920)5123



「もやい」とは、地域共同体をさしてあり、地域のふれあいや仲間づくり・連帯をあらわすことばです。お互いに交流・連帯して

竜岩自然の家 主催講座

やがい つく きせつ
野外で作ろう! 季節のむかしおやつ

- ◆日時 10月30日(日) 10時~14時
- ◆場所 竜岩自然の家 キャンプ場 炊飯棟ほか
- ◆内容 おはぎ、だご汁、きのこごはん
- ◆対象・定員 市内在住の人・20人
※小学生以下は保護者同伴
- ◆材料費 500円

きょうしつ
スポーツライミング教室 (後期)

- ◆日時 10月~2月の第1・3日曜日(10/16開講)
①少年の部: 10時~12時
②一般の部: 13時~15時
- ◆場所 竜岩自然の家 プレイドーム
- ◆対象・定員 ①少年の部: 小学3年生~中学生、
②一般の部: 高校生以上・①②とも若干名
- ◆使用料 2,000円(10月~2月分)

▼「野外で作ろう! 季節のむかしおやつ」
「スポーツライミング教室(後期)」

申し込み方法

10月2日(日) 9時から受け付けます。竜岩自然の家窓口、または電話で申し込みください。(先着順で定員になりしだい締め切ります)
※受付時間: 9時~17時〔休所日(水曜日)を除く〕

- ◆申し込み・問い合わせ先
竜岩自然の家(市内袖須原 373-1)
☎(921)3455



こう さく きょうしつ
工作教室

参加費
無料

- ◆日時 10月2日・9日・16日・23日(日)
10時~15時 午前・午後随時
- ◆場所 竜岩自然の家
- ◆対象 どなたでも ※申し込み不要(当日受付可)
※材料費が必要なものもあります(100円程度)

やがい
ニュースポーツ&野外ゲーム

参加費
無料

- ◆日時 10月2日・16日(日) 10時~15時 随時
- ◆場所 竜岩自然の家 運動広場
- ◆対象 どなたでも ※申し込み不要(当日受付可)

や ちょうかん さつ かい
野鳥観察会

参加費
無料

- ◆日時 10月23日(日) 9時30分~12時
- ◆場所 竜岩自然の家とその周辺地域
- ◆対象 小学4年生以上・15人程度
※申し込み不要(当日受付可)



みかちくし ぶんかさい
第20回 御笠地区市民文化祭

開館20周年! 新鮮野菜や手作り料理、色鮮やかな作品と魅力のステージで、今年も大いに盛り上がります。

日時 11月12日(土) 10時~16時
13日(日) 10時~16時(予定)

場所 御笠コミュニティセンター
(市内吉木 2496-1) ☎(922)2601



ちくし ぶんかさい
筑紫よかまち文化祭

19日は作品展示・あそびの広場。
20日はステージ発表、作品展示、模擬店出店ほか、ステージ終了後に餅まきもあります。

日時 11月19日(土) 13時~15時
20日(日) 9時~15時

場所 筑紫コミュニティセンター
(市内筑紫 634-7) ☎(926)2913



ふつ かいちひがし ぶんかさい
二日市東コミュニティ文化祭

詳細は
後日案内

10月にオープンする二日市東コミュニティセンターの「おひろめ文化祭」です。

日時 11月27日(日) 9時30分~15時(予定)

場所 二日市東コミュニティセンター
(市内石崎 1-1-7)



お知らせ INFORMATION

農大秋まつり 2016

- 日時 11月19日(土)、10時～14時30分
- 内容 農産物販売(野菜、花、果物、米など)、収穫体験など
※収穫体験(サツマイモ掘り、ミカン狩り)は事前に参加者を募集します。
- 定員 各30組(1組5人まで)
※応募多数の場合抽選
- 参加費 1組あたり500円
- 申込方法 10月28日(金)までに往復ハガキで「代表者の住所、氏名、電話番号、希望コース(サツマイモ掘りまたはミカン狩り)、参加人数」を明記して申し込み。当選者には11月上旬に通知します。
- 場所・申し込み・問い合わせ先
〒818-0004 市内吉木767
福岡県農業大学校 秋まつり実行委員会
☎(925)9129

お知らせ

検察審査会は、犯罪の被害者

などから検察官の不起訴処分を不服として申立てがあったときに、選挙権を有する国民の中から、選挙権を有する国民の中かららくじで選ばれた11人の検察審査員がその不起訴処分を審査し

ます。検察審査員に選ばれたときには、国民の代表として、ご協力をお願いします。

検察審査会DVD「検察審査員」の貸し出しも行っています。

●問い合わせ先 福岡第一・第二検察審査会事務局 ☎(781)3141

イベント

クロバープラザ
フリーマーケット

障害者団体の支援イベントとして「フリーマーケットinクロバープラザ」を開催します。

●日時 10月10日(月)、11月3日(木)、12月4日(日)、10時～13時 ※雨天中止 ●場所 クローバープラザグラウンド(春日市)

●問い合わせ先 クローバープラ

くらし

刃物研ぎ、まな板削り

●日時 10月18日(火)、10時～15時 ●場所 筑紫野市シルバー人材センター(市内岡田、カミーリヤ南側ほほえみタウンC棟)

●料金 菜切包丁400円など(刃こぼれなど別途料金)、木製まな板550円から ●問い合わせ先 同センター ☎(919)7755

ぼしゅう

2016夢を生きる賞

●対象 ▽家族に対して主な経済的扶養責任を負っている女性
▽職業・技能訓練校、専門学校、短期大学、大学の学部課程に現

電話番号案内

市役所	(923)1111
上下水道料金総務課 料金担当	(923)7111
上下水道工務課 給排水担当	(923)7172
山口コミュニティセンター	(922)2551
筑紫コミュニティセンター	(926)2913
山家コミュニティセンター	(926)2809
御笠コミュニティセンター	(922)2601
二日市コミュニティセンター	(920)5123
筑紫南コミュニティセンター	(919)8400
生涯学習センター	(918)3535
市民図書館	(928)4343
歴史博物館	(922)1911
人権文化センター	(926)4136
ファミリーヤ	(920)8000
文化会館	(925)4321
グリーンヒル宝満	(926)5300
筑慈苑(火葬場)	(926)1892
社会福祉協議会	(920)8008
シルバー人材センター	(919)7755
筑紫野警察署	(929)0110
筑紫野消防署	(924)5034

人の動き



8月末日現在

人口	103,052人 (+140)
男性	49,155人 (+57)
女性	53,897人 (+83)
世帯数	43,502世帯 (+90)

()は前月比

水源情報



9月5日現在

県営 山神ダム	96.7%	271万m ³ 280万m ³
市営 水呑ダム	100%	85千m ³ 85千m ³
貯水率	現在貯水量 総貯水量	

在籍中、もしくは入学許可を得ている女性 ●申込期限 12月20日(火)まで ※詳しくは問い合わせください。 ●問い合わせ先 国際ソロプチミスト太宰府(影山) ☎(521)5445

簿記(2級)講座

●日時 11月24日(木)～平成29年2月20日(月)の原則毎週月・木・金曜日、18時30分～21時(計36回)
●場所 大野城まどかびあ(大野城市) ●受講料 4万2千円(テキスト・資料代含む) ●定員 先着20人 ●申込方法 電話またはFAX(住所、氏名、電話番号を明記) ●申込期限 10月27日(木)まで ●申し込み・問い合わせ先 筑紫地区商工会職業訓練会(大野城市商工会館内) ☎(581)3412/☎(581)3703

がんセミナー

●日時 10月27日(木)、14時～15時(受付13時30分)※入場無料、申込不要 ●場所 福岡大学筑紫病院3階カーデンホール ●テーマ 大腸がんの外科治療、緩和ケアについて ●問い合わせ先 同病院地域医療支援センター ☎(921)1001

甲種防火管理新規講習会

店舗や病院など一定規模以上の人員を収容する施設の防火の責任者を養成する講習です。 ●日時 11月24日(木)・25日(金)、10時～16時50分 ※2日間受講必須 ●場所 筑紫野太宰府消防組

週末証明書交付サービス

市民課週末窓口証明書交付サービス

◆開設日 毎月第2・第4土曜日(10月8日、22日)
◆開設時間 9時～12時
◆取扱業務

【証明書の発行】住民票の写し、印鑑登録証明書、戸籍に関する証明書、住民票記載事項証明書、住民票コード通知票、住所の表示の変更による証明書

【印鑑の登録業務】新規登録、再

合消防本部(市内針摺西) ●定員 先着70人 ●受講料 3500円(テキスト代含む) ●申込開始 10月24日(月) ●申し込み・問い合わせ先 筑紫野消防署 ☎(924)5035 / HP <http://www.chikurai19.jp/>

史跡めぐり

【山口コース】 ●日時 10月15日(土)、9時～12時 ●集合場所 西鉄二日市駅西口バス停
【高雄コース】 ●日時 11月19日(土)、9時～13時 ※弁当持参 ●集合場所 西鉄二日市駅東口バス停
【共通】 ●参加費 200円/回、登録、廃止などの申請

筑紫出張所日曜日証明書交付サービス

◆開設日 毎週日曜日(10月は2日、9日、16日、23日、30日)
◆開設時間 9時～12時
◆取扱業務

住民票の写しおよび印鑑登録証明書の発行
※筑紫出張所以外の出張所では、日曜日の証明書交付サービスは行っていません。

交通費は自己負担 ●申し込み・問い合わせ先 つくし郷土史会(名本) ☎090(9405)4355

自然ふれあい観察会

inかすが

春日公園で生きものや自然環境について理解を深めませんか。 ●日時 10月30日(日)、9時30分～12時30分 ●場所 県営春日公園 ●定員 先着30人(小学生以下は保護者同伴) ●参加費 無料 ●申込期間 10月3日(月)～14日(金) ●申込方法 電話、FA X、電子メール(参加者全員の住所・氏名・年齢・電話番号を明記) ●申し込み・問い合わせ先 筑紫保健福祉環境事務所地域環境課 ☎(513)5611 / ㊚(513)5586 / 電子メール chiiku-shi-hehe@pref.fukuoka.jp

小学生・高校生のための冬休み海外研修交流事業

費用など詳細は問い合わせください。

●内容 ホームステイ、クリスマス体験、英語研修、文化交流、地域見学、野外活動など ●研修国 オーストラリア、カナダ、サイパンなど ●日程 12月24日

(土)～平成29年1月4日(水)の6日間 ●対象 小学3年生～高校3年生 ●定員 各15人 ●申込期限 11月2日(水)まで ●申し込み・問い合わせ先 国際青年研修協会 ☎03(6417)9721 / HP <http://www.kkk.or.jp>

精神保健福祉講座

●日時 10月26日(水)、13時～15時(受付12時30分) ●場所 那珂川町福祉センター ●講演 ころに届く聴き方・話し方・タイピングに合わせたコミュニケーション法を知ろう ●定員 先着100人 ●申込方法 10月19日(水)までに電話で申し込み※参加無料 ●申し込み・問い合わせ先 筑紫保健福祉環境事務所健康増進課 ☎(513)5585

看護職員

地区別復職応援セミナー

●日時・場所 ▽12月7日(水)、8日(木)、8時30分～16時、総合せき損センター(飯塚市) ▽平成29年1月24日(火)、25日(水)、8時30分～16時、久留米大学病院(久留米市) ●定員 各先着10人程度 ●対象者 福岡県在住でブランクの期間に関係なく未就業で6カ月以内に就業を

希望する看護職 ●申込期限 催日の1カ月前まで ●申し込み・問い合わせ先 福岡県ナースセンター ☎(631)1221

人形供養祭

●日時 10月30日(日)、10時～13時 ●場所 J A筑紫やすらぎ会館(市内二日市南) ●供養費用 1体100円、段ボール1箱500円 ●問い合わせ先 同会館 ☎(924)3027

緑化講習会

●日時 10月22日(土)、13時30分～16時 ●場所 福岡県緑化センター(久留米市田主丸町) ●参加費 無料 ●内容 観葉植物の育て方 ●定員 先着30人 ●申込方法 前日までに電話またはFA X ●申し込み・問い合わせ先 福岡県緑化センター ☎09443(72)1193 / ㊚0943(72)1558 ※月曜日休館

風水セミナー

●日時 10月5日(水)、13時30分～16時45分 ●場所 生涯学習センター視聴覚室 ●参加費 無料 ●申し込み・問い合わせ先 福岡県宅地建物取引業協会筑紫支部 ☎(923)8948

食品ロス削減に取り組み

「食べもの余らせん隊」

食べられるのに捨てられる「食品ロス」を減らすことに取り組み、飲食店等を募集します。

●対象 県内の飲食店、宿泊施設、食料品小売店 ●登録要件 食品ロス削減への取り組み(小盛メニュー)の提供、ばら売りなどを実践していること ●申し込み、問い合わせ先 県循環型社会推進課 ☎(643)3381

就業希望の高齢者登録・求人企業の募集

永年の職業経験を通じて得られた知識や技能を生かしませんか。センターが窓口となって企業へ派遣または職業紹介します。

●対象 おおむね60歳以上の人
●登録料 無料 ●申し込み・問い合わせ先 はつ・らつ・コミュニティ(福岡県高齢者能力活用センター) ☎(451)8621

テニストーナメントB・C級ダブルス団体戦秋季大会

●日時 10月23日(日)、9時～(受付8時30分) ※雨天時10月30日(日) ●場所 山家スポーツ公園 ●種目 ダブルス団体戦1

チーム編成2組(4人) ●定員各12組 ●参加費 1チーム8千円(協会加盟員チーム4千円)
●申込期限 10月13日(木)まで
●申し込み・問い合わせ先 筑紫野市テニス協会 ☎(923)8190 ※火曜日定休

公共職業訓練生(12月生)募集

●訓練期間 6カ月(12月2日(金)～平成29年5月30日(火)) ●訓練科名 住宅・設備施工科、構造物溶接科 ●定員 各15人 ●受講料 無料 ※教科書等自己負担

●対象 公共職業安定所に求職を申し込みしている人 ●募集期間 10月3日(月)～11月11日(金)
●申し込み先 住所を管轄する公共職業安定所 ●問い合わせ先 福岡職業能力開発促進センター 飯塚訓練センター ☎0948(2)49080

県緑化センター秋の催し

【音楽会】 ●日時 10月23日(日)、14時～15時30分 ●出演 山の音楽家 Shana ※参加無料、事前申込不要

【お茶会】 ●日時 11月27日(日)、10時～15時 ※お菓子がなくなり次第終了 ●参加料 300円

※事前申込不要

【共通】 ●場所・申し込み・問い合わせ先 福岡県緑化センター(久留米市田主丸町) ☎0943(72)1193 ※月曜日休館

ひとり親家庭のための就業支援講習会

●内容 PC 経理会計実務 ●期間 11月22日(火)～12月9日(金)の平日(全9回)、18時30分～21時 ●場所 福岡事務サポート内教室(福岡市中央区天神) ●対象 ひとり親家庭の父母、かつて母子家庭だった寡婦 ●定員 20人 ※託児有 ●受講料 無料(テキスト代等2千円別途) ●申込期限 10月31日(月)まで ●申し込み・問い合わせ先 福岡県ひとり親家庭等就業・自立支援センター ☎(584)39931

福岡県中小企業家同友会 筑紫支部勉強会

●日時 10月20日(木)、18時20分～20時50分(受付18時) ※参加無料 ●場所 生涯学習センター

●テーマ 経営体験報告(経営指針書の作成) ●対象 中小企業経営者 ●定員 先着40人 ●申込方法 10月18日(火)までに電話

で申し込み ●申し込み・問い合わせ先 同支部事務局 ☎(686)1234

平成29年度訓練生募集

【自動車整備科】 ●期間 平成29年4月～平成31年3月(2力年) ●定員 20人
【メカトロニクス科】 ●期間 平成29年4月～平成31年3月(2力年) ●定員 20人
【建築科】 ●期間 平成29年4月～平成30年3月(1力年) ●定員 30人

【共通】 ●対象 平成29年3月新規高等学校卒業生、または高等学校卒業以上の学力を有しており、公共職業安定所長から受講を受け、関係職種へ就職を希望する人 ●経費 受験料・授業料は無料(教科書代等別途) ●試験日 12月9日(金) ●申込期間 10月3日(月)～11月30日(水)

●場所・申し込み・問い合わせ先 久留米高等技術専門学校(久留米市) ☎0942(32)8795

職業訓練講習

【商業簿記3級試験対策講習】 初心者から資格取得を目指す講習

●期間 11月22日(火)～平成29年2月17日(金)の火・金曜日(全23回)、19時～21時 ●場所 福岡商工会議所ビル(福岡市博多区) ●定員 先着30人 ●受講料 2万円

【第二種電気工事士(実技)直前講習】 実技試験の受験対策講習 ●期間 11月26日(土)・27日(日)、9時～17時 ●場所 福岡地区職業訓練協会(福岡市東区) ●定員 先着25人 ●受講料 2万8千円 ※テキストは各自持参

【共通】 ●申込方法 10月17日(月)9時から電話で申し込み ●申し込み・問い合わせ先 福岡地区職業訓練協会 ☎(671)6831

サークル

会費など詳しくは各サークルに直接問い合わせください。

ギターサークル

若い頃ギターを弾いていた人、一緒に演奏を楽しみませんか。初心者に近いメンバーです。クラシックギターで、やさしい曲を合奏しています。

●日時 木曜日、15時～17時 ●場所 生涯学習センター ●問い合わせ先 パープルース(丸山) ☎090(7153)8249

そらだん(無料)

女性問題相談

筑紫人権擁護委員協議会では、

「誰か話を聞いてくれる人がほしい」そんな女性の皆さんへ女性問題相談室を開設します。女性の人権擁護委員と一緒に問題解決の方法を考えましょう。

●日時 10月15日(土)、10時～15時(受付14時30分まで) ※予約不要、無料 ●場所 大野城まどかぴあ3階相談室1・2 ●相談内容 身近な人からの暴力、セクハラ、ストーカー、夫婦間・家庭

内の問題、離婚、女性差別、いじめ、子どものことなど ●問い合わせ先 福岡法務局筑紫支局 ☎(922)2881

介護を考へる家族の会による介護相談

認知症に関する疑問や介護の仕方、本人への接し方など気軽に相談してください。介護負担の悩みなどを一緒に分かち合い、再び元気を出せるよう、お話を聞きます。(予約不要) ●日時 10月21日(金)、10時～15時(毎月第3金曜日)に開催予定

●相談方法 面談または電話 ●場所 カミーリヤ内相談室(社会福祉協議会横) ●電話相談 ☎(920)8008 ●問い合わせ せ先 高齢者支援課

高齢者無料法律相談

●日時 第2・4木曜日の13時30分～15時30分(1件50分程度) ●場所 市役所第3別館高齢者支援課内相談室 ●相談員 福岡県司法書士会指定の司法書士 ●申込方法 事前に電話で予約(各日2件まで) ●申し込み・問い合わせ せ先 高齢者支援課

無料法律相談所

●日時 10月20日(木)、13時～16時(1人30分程度) ●場所 福岡法務局筑紫支局1階相談室 ●相談担当 弁護士 ●相談受付電話による予約制(先着6人) ※資力基準を満たす人が対象のため、予約の際に収入などをお尋ねします ●申し込み・問い合わせ せ先 法テラス福岡 ☎050(3)383(3)5502

定例人権(悩みごと)相談所

●日時 10月12日(水)、10時～15時 ※予約不要 ●場所 筑紫野市

母子健康手帳交付会

●場所・日程(火曜日) ▽生涯学習センター3階和室 10月4日 ▽カミーリヤ2階和室 10月11・18・25日 ●時間 9時50分～10時30分(※受付9時30分～9時45分) ●持参品 妊娠届出書(交付会場にもあります)、筆記用具、個人番号と本人確認に必要なもの(不明の場合は市ホームページを確認するか、問い合わせください) ●内容 母子健康手帳の交付と説明、市の保健事業紹介、講話など ※妊娠届出書にマイナンバーの記載と本人確認が必要です。

乳幼児健康診査

※対象者には個人通知します。転入したばかりで通知が届いていない人は、問い合わせください。

4カ月児・10カ月児・1歳6カ月児の健康診査

●受け方 健診票が届いたら、通知文に記載の指定医療機関へ予約し、受診する ●持参品 母子健康手帳、健診票

3歳児健康診査 ※受診は誕生日の翌月です

●日時 10月6日(木)・27日(木)の13時～14時 ※対象人数の都合で月2回に分けて開催 ●場所 カミーリヤ ●持参品 母子健康手帳、健診票、尿

離乳食教室

●日時 10月28日(金)、10時～11時30分 ●定員 20組 ●対象者 離乳食を始めようとしている赤ちゃん(生後4カ月～7カ月頃)とその家族 ●内容 離乳食の講話と調理の見学、試食 ●場所 カミーリヤ 2階和室 ●参加費 100円 ●持参品 母子健康手帳、筆記用具、スプーン ※「抱っこひも」があると、見学の際に便利です。 ●申込方法 電話または市ホームページから申し込みください。市ホームページ→分類から探す(健康・子育て・福祉)→赤ちゃん→離乳食教室 ●受付開始 10月3日(月)、9時～ ※きょうだい児が参加の場合は申し込み時に要連絡。(託児なし)



育児相談

保健師・助産師・管理栄養士・歯科衛生士・保育士などが、子育てに関する相談に応じます。(計測のみも可) ●場所・日程 ▽生涯学習センター3階和室 10月12日(水) ▽カミーリヤ1階多目的ホール 10月26日(水) ●受付時間 13時30分～14時30分 ●対象 就学前の子どもと保護者(予約不要) ●持参品 母子健康手帳

●申し込み・問い合わせ先 健康推進課 ☎(920)8611 / FAX(926)6006 10月17日(月)はカミーリヤ休館日

10月の納税と納付

市・県民税	第3期
国民健康保険税	第5期
介護保険料	第5期
後期高齢者医療保険料	第4期

役所第12会議室(第1別館1階) ※近隣の開催は、10月4日(火)春日市役所、6日(木)大野城市総合福祉センター ●相談担当 人権擁護委員 ●相談内容 いじめ・差別・虐待・近隣や家庭内のもめごとなどの人権問題 ※福岡法務局筑紫支局では、職員が毎日(土・日曜日、祝日除く)、人権擁護委員が月・水・金曜日に相談を受けています。全国共通人権相談ダイヤル ☎0570(0)3(1)10 ●問い合わせ せ先 福岡法務局筑紫支局 ☎(922)2881



子育て情報

- 子育て支援センター ☎(922)7287
- ファミリー・サポート・センターちくしの ☎(921)1396
- つどいの広場「つくしのこ」☎(408)7776

ファミサポ学習会 「小児看護の基礎・知識」 を開催します

子どもがかかりやすい病気や症状、また必要な看護方法を小児科医の立場から分かりやすく説明します。

ファミリー・サポート・センターちくしの(ファミサポ)では、子どもの遊びや心理・健康などについて、学習会を開催しています。ファミサポの会員でなくても参加できます。(参加無料)

- 日時 10月19日(水)、10時～12時(受付9時45分～)
- 場所 生涯学習センター学習室5
- 講師 横山 隆さん(横山小児科)
- 申込方法 ファミサポに電話またはFAXでお申し込みください。
※子ども同伴では受講できません。託児(無料)の利用を早めに申し込んでください。
- 問い合わせ先 ファミリー・サポート・センターちくしの
☎・FAX(921)1396



休日の当番医

診療時間は9時～17時
(小児科は9時～23時)

- 病院などの都合で変更されることがありますので、市役所または消防署☎(924)5034で事前に確認してください。

10月2日(日)

内	こでら内科医院	太宰府市	(923)7330
外	ひらた脳神経外科クリニック	太宰府市	(929)2121
産	早瀬川医院	二日市中央	(924)3531
小	福岡徳洲会病院	春日市	(573)6622

10月9日(日)

内	済生会二日市病院	湯町	(923)1551
外	済生会二日市病院	湯町	(923)1551
産	吉川レディースクリニック	二日市北	(918)8522
小	福岡徳洲会病院	春日市	(573)6622

10月10日(月)

内	西田内科胃腸科医院	二日市北	(925)4114
外	小西第一病院	石崎	(923)2238
産	城野産婦人科クリニック	春日市	(584)1103
小	福岡大学筑紫病院	俗明院	(921)1011

内科と外科、小児科の平日夜間当番医は、市役所・消防署に問合せください。

小児救急電話相談

19時～翌朝7時

☎#8000

休日・夜間の急な子どもの病気の対処に迷ったときの電話相談です。携帯電話からも可。

歯科休日急患診療

診療時間は9時～16時

休日急患歯科診療所 春日市 (571)0118
※全ての日曜日・祝日・お盆・年末年始の歯科急患に対応しています。

編集後記
今号は18年ぶりに県の療法大会に出場した消防団の皆さんを掲載しました。「消防団の甲子園」と呼ばれるこの大会。「ポンプ車操法」は、消防自動車を使って、いかに規律正しく、迅速に消火を行うかを競います。出場した19チーム全てが過酷な訓練を乗り越えてきた中で、本市消防団も堂々の操法を披露しました。
選手、応援の皆さん、指導いただいた消防署の皆さん、2年間本当にお疲れ様でした。
(広報広聴担当 山崎)

暴力団被害集中相談

- 日時 10月15日(土)、10時～16時
 - 相談方法 面談または電話
 - 場所 福岡市暴力追放相談センター(福岡市役所2階)
 - 電話相談☎(711)4076
 - 問い合わせ先 福岡県暴力追放運動推進センター☎(651)8933
- 暴力団などによる暴力被害者の早期救済を目的に、警察、弁護士会、暴追センターなどが連携して行います。

ひとり親家庭の人対象 弁護士による法律相談

- 日程・時間 ▽10月5日(水)、11月2日(水)、13時～15時 ▽10月12日(水)・26日(水)、18時30分～20時30分
- 場所 クロイバープラザ(春日市)※希望者は前日までに電話で申し込み(先着順、相談時間約30分)
- 申し込み・問い合わせ先 福岡県母子寡婦福祉連合会☎(584)3922

緊急漏水時の水道当番業者

●水道当番業者(10月前半)

日程	業者名	電話番号
10月1日～10月2日	(株)吉竹設備工業	(501)0188
10月3日～10月9日	林田建材(株)	(924)2345
10月10日～10月14日	(有)太成興業	(921)3239

- 問い合わせ先 上下水道工務課 ☎(923)7112



やまうら おうき
山浦凰葵ちゃん 1歳
(10月6日生まれ) 上古賀



凰くん、1歳のおたんじょうびおめでとう♡これからも笑顔絶やさず元気に育ってね♪

さかい しゅんすけ
坂井俊介ちゃん 1歳
(10月4日生まれ) 原田



俊くん、お誕生日おめでとう★お兄ちゃん大好き甘えん坊♡元氣いっぱい大きくなあれ♪

そえじま
添島しずくちゃん 1歳
(10月14日生まれ) 柚須原



しずくちゃん♡お誕生日おめでとう♪兄妹仲良く、元気にすくすく育ってね

にしだ あいな
西田愛那ちゃん 2歳
(10月28日生まれ) 二日市北



パパとママのもとに生まれてきてくれてありがとう。お兄ちゃんと愛那ちゃんは宝物です♪

ゆうき あおい
結城 葵ちゃん 2歳
(10月18日生まれ) 原田



あーちゃん★2歳おめでとう♡お姉ちゃんにもうすぐなるね♪いっしょにたくさん笑おうね♡

ほらだ ふうこ
原田楓子ちゃん 2歳
(10月9日生まれ) 原田




誕生日おめでとう★たくさん笑顔ありがとう♪これからも健やかにのびのび成長してね♡

てらした あいり
寺下愛莉ちゃん 2歳
(10月6日生まれ) 二日市北



お誕生日おめでとう★愛莉ちゃん笑顔でみんな幸せだよ♡元気にすくすく育ってね♪

みやげ ゆうひ
三宅悠陽ちゃん 2歳
(10月29日生まれ) 二日市南



2歳おめでとう♪悠くん笑顔に皆癒されてるよ♡お兄ちゃんと仲良く、元気に育ってね★

こが はると
古賀遥翔ちゃん 2歳
(10月21日生まれ) 原田



いつも元気でやんちゃなはるくん♡お誕生日おめでとう♪たくさん幸せをありがとう♡♡♡

たかひら えいと
高平英登ちゃん 2歳
(10月15日生まれ) 二日市南



甘えん坊で泣き虫さん。でも、ゼーんぶ大好きだよ♡これからもたくさん思い出、作ろうね★

とばし
土橋ことりちゃん 3歳
(10月6日生まれ) 山家



ことりお誕生日おめでとう♡お話し上手になってきてみんなを楽しませてくれてありがとう♡

つじ とある
辻 都有ちゃん 3歳
(10月17日生まれ) 紫



♡家族のアイドルとっちゃん♡♡3歳のお誕生日おめでとう♡♡3人仲良く元気に育ってね♡

●このコーナーの申込方法 ●コーナー名、子どもの名前(漢字、ふりがな)、誕生日(年月日)、保護者氏名、住所、電話番号を記載して申し込みください。★定員24人(各号12人、超えた場合は抽選)※電話では受付していません。★1月生まれは、10月1日(土)~20日(木)に受け付けます。

★申込先 ♪電子メール hishokouhou@city.chikushino.fukuoka.jp ♪FAX(923)5391 ♪郵送 〒818-8686(住所記入不要)筑紫野市役所秘書広報課あて ★3歳まで※申込時には、写真・コメントの添付は不要です。

子育てのひろば



No.239

食べる楽しさをみつけよう

食欲の秋がやってきました。おいしい食べ物がいっぱいですね。

小さい子を持つ保護者の中には、「好き嫌いをせずにいろいろな食材、いろいろな料理を食べて欲しい」と願う人も多いのではないのでしょうか。しかしイヤイヤ期と重なるとなかなかうまくいかないものですね。

少しずつでも苦手を克服し、楽しみながら食事ができるようにいくつかの工夫を紹介します。

●大人がおいしそうに食べる姿を見せてあげましょう。

●まずは一口からチャレンジしてみましょう。食べるのができた時には、たくさんほめてあげてくださいね。少しずつでも食べたという満足感が次への意欲へとつながっていきますよ。

●一緒にクッキングをしてみませんか。自分で食材を洗ったり、混ぜたり、作ることを楽しむことで、食べることへの関心も深まっていきますよ。

●テレビを消して家族での会話を楽しみながら食事をしましょう。楽しい雰囲気ですることで、食事の時間が大好きになりますよ。

●あせらずに続けていくことで、苦手な食べ物も減っていく、食事の時間がより楽しくなっていくといえますね。



●問い合わせ先 街道保育所 (923)3077(平日8時30分~17時)



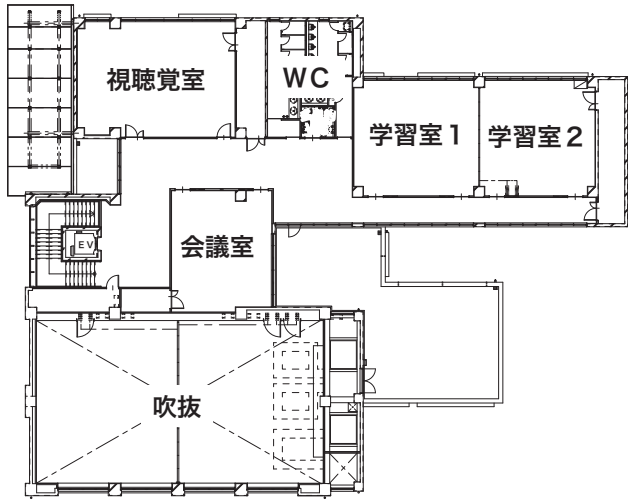
二日市東地域におけるコミュニティ活動や生涯学習の拠点施設となる「二日市東コミュニティセンター」が開館します。

二日市東コミュニティセンターは、用途に合わせて大研修室、会議室、調理室、視聴覚室などの利用ができます。ぜひご利用ください。

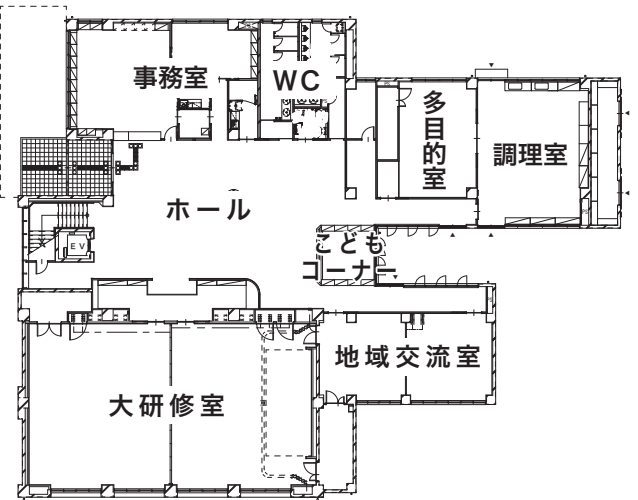
- 開館日 10月1日(土)
- 所在地 市内石崎1-1-7
- 問い合わせ先
二日市東コミュニティ準備室
☎(923)1111

二日市東コミュニティセンターが開館します！

●2階平面図



●1階平面図



広告

広告

広告

広告の掲載は、株式会社ホープ ☎(716)1404 にお問い合わせください。



筑紫野市ホームページ
<http://www.city.chikushino.fukuoka.jp/>



筑紫野市フェイスブック
<http://www.facebook.com/ChikushinoCity/>



筑紫野市ツイッター
<http://twitter.com/ChikushinoCity/>