

元気な筑紫野市を発信する情報誌

広報 ちくしの



2022

3

No.1190

筑紫野市は 市制施行 50周年 を迎えます

今月の表紙



4月1日、筑紫野市は市制施行50周年を迎えます。今後、50周年記念イベントなどを予定しています。4、5ページに詳細を掲載しています。

人の動き (1月末日現在)

人口	105,707人	(+11)
男性	50,608人	(+9)
女性	55,099人	(+2)
世帯数	46,702世帯	(+27)

※()は前月比

1月の交通事故

市内の人身事故のみ

- ・発生件数 34件 (34件)
- ・死者数 0人 (0人)
- ・負傷者数 42人 (42人)

死者・負傷者訳の主なもの

- ・自転車 3件 (3件)
- ・高齢者 14件 (14件)
(65歳以上)

飲酒運転事故件数

0件 (0件)

※()内は1月からの累計



元気な筑紫野市を発信する情報誌

ちくしの

CONTENTS

2022年3月1日発行

3 新型コロナワクチン最新情報

<特集>

4-5 市制施行50周年を迎えます

6 休日の引っ越し手続き
職員採用試験(社会人経験者)

7 狂犬病予防注射を実施します

8-10 市役所からのお知らせ

11 図書館くらぶ

12 こんにちは保健師です

13 みんなで支え合い

14 ちくしのクリップ

16-19 お知らせコーナー

20 子育て情報/子育てのひろば

21 お誕生日おめでとう!

新型^{しんがた}コロナワクチン^{いっばんむ} 一般^{いっばんむ}向け^む3回目^{かいめ}接種^{せつしゅ}が始^{はじ}まりました

問 新型コロナウイルスコールセンター
☎0570(020)707(ナビダイヤル)

最新情報はホームページやLINEでお知らせしています



ホームページ



LINE

3回目^{かいめ}接種^{せつしゅ}券^{けん}の^{はつそう}発送^{はつそう}スケジュール

らの予約にご協力ください。

い。市コールセンターで医療機関の接種予約はできません。

3回目接種券が届き次第、予約できます。接種券を準備の上、予約してください。

市内^{しんない}医療^{いりょう}機関^{きかん}でのワクチン^{せつしゅ}接種^{せつしゅ}が始^{はじ}まりました

※予約は接種券が届いてから行ってください。

接種券を送付した日から数日間は電話が大変混みます。ホームページからは比較的スムーズに予約できます。ホームページか

現在、下表の医療機関でワクチン接種を実施しています。医療機関で接種を希望する場合は、各医療機関に電話して予約してください

5歳^{さい}から11歳^{さい}の子どもの接種^{せつしゅ}が始^{はじ}まります

3月から子どもへのワクチン接種を開始します。対象となる人には、接種券を送付します。子どものワクチン接種に関する詳しい情報はホームページから確認できます。



3回目接種券の発送スケジュール

2回目接種を完了した時期	発送予定日
令和3年8月まで	発送済み
令和3年9月1日～15日	3月7日(月)
令和3年9月16日～30日	3月14日(月)
令和3年10月1日～15日	3月22日(火)
令和3年10月16日以降	未定

※他自治体で2回接種後に筑紫野市に転入した人や海外で接種を受けた人などは、接種券が届きませんので、発行申請が必要です。対象者はホームページでご確認ください。

市内で新型コロナワクチン接種を実施している医療機関

医療機関名	実施日・時間	1日の接種人数	使用ワクチン	予約受付用電話番号・時間
小西第一病院 (石崎)	月～木曜日 (祝日除く) 14時～16時30分	165人	ファイザー (1・2回目接種は 17歳以上)	(286)6314 10時～16時 (土・日曜日、祝日除く)
島松内科医院 (二日市中央)	月～土曜日 10時～15時30分	30人	ファイザー	(403)0240 9時30分～16時 (土・日曜日、祝日除く)
クリニック みらい (美咲)	月～金曜日 (祝日除く) 10～12時、14～16時	30人	モデルナ (3回目接種のみ)	(926)1100 9時30分～16時 (土・日曜日、祝日除く)

※掲載している内容は令和4年2月14日時点の情報です。今後変更となることがあります。

筑紫野市は

市制施行50周年

を迎えます

問 企画政策課 企画政策担当

筑紫野市は、令和4年4月1日に市制施行50周年を迎えます。これを記念して、これまでの筑紫野市のあゆみを振り返るとともに、50周年を市民の皆さんとともに祝い、次の時代への一步を踏み出す契機とすることを目指し、「筑紫野市市制施行50周年記念事業」を進めていきます。記念式典や、さまざまな特別記念事業などを予定しており、特設ウェブサイトや広報などを通じて、随時お知らせしていきます。

市制施行50周年記念

ロゴマーク・キャッチフレーズが 決まりました

市制施行50周年記念事業を市内外に効果的にPRするため、記念ロゴマークとキャッチフレーズを制定しました。記念ロゴマークとキャッチフレーズは、50周年記念事業で活用するほか、市民の皆さんにも積極的に利用してもらいたいと考えています。利用方法は特設ウェブサイトをご確認ください。



これまでも、これからも、このまちと。

■市制施行50周年記念ロゴマーク

筑紫野市の前身である1町4村を5本の藤で表し、50周年を表現

■市制施行50周年記念キャッチフレーズ

市民の皆さんとともに歩んだ過去と、ともに歩む未来を表現

フォトコンテストを開催します

テーマ

「未来に伝えたい筑紫野市」

筑紫野市には、にぎやかな街並み、豊かな自然、歴史ある祭りなど、多くの魅力的な景観があります。市制施行50周年を記念して、未来に伝えたい筑紫野市の魅力を募集します。

●募集期間 3月1日(火)～6月30日(木)

- ・グランプリ 5万円(1人)
- ・準グランプリ 3万円(2人)
- ・優秀賞 1万円(4人)
- ・入選 5千円(5人)
- ・天拝の郷賞 温泉無料チケット10組20枚(10人)



●応募方法

- ①スマートフォンアプリ「Instagram」で市公式アカウント「@chikushinocity」をフォローの上、作品にハッシュタグ「#ちくしの50フォトコン」を付け投稿。
- ②特設ウェブサイトの応募専用フォームから。
- ③郵送(A4または四つ切サイズ)

【送付先】810-8721 福岡市中央区天神1丁目4番1号 西日本新聞社メディアプランニング部 ☎(711)5460

●応募規約

応募規約や応募方法の詳細を特設ウェブサイトに掲載しています。確認の上、応募してください。

市制施行50周年記念 特設ウェブサイトを公開しました

市制施行50周年記念特設ウェブサイトを公開しています。50周年記念事業の情報を随時お知らせしていくほか、筑紫野市50年のあゆみなどを掲載していますので、ぜひご覧ください。



HP <https://chikushino50th.jp/>



3月26日(土)、4月3日(日)に 引っ越しの手続きができます

引っ越しで住所が変更になる場合は、住民票の異動届出が必要です。平日、仕事などで手続きができない人は、この機会をご利用ください。

※関係機関などに確認が必要な場合は、当日に受付や証明書の交付ができないことがあります。

日 3月26日(土)、4月3日(日)、ともに9時～12時

内 住民票の異動届出(転入、転居、転出)とそれに伴う諸手続き、証明書の発行、印鑑登録業務、マイナンバーカードの交付など

※諸手続きの必要書類などは事前に問い合わせください。

●必要書類

▽届出人の本人確認書類(運転免許証、マイナンバーカードなど)

▽代理人による届出の場合、委任状

▽転出証明書(転入の場合)
▽マイナンバーカード、住民基本台帳カード、在留カード、特別永住者証明書など(持っている場合)

問 市民課

転入・転居・転出に伴う諸手続き	問い合わせ先
・国民健康保険に関すること	国保年金課 国保担当
・子ども医療に関すること ・ひとり親家庭等医療に関すること ・重度障がい者医療に関すること	国保年金課 医療年金担当
・児童手当に関すること ・(特別)児童扶養手当に関すること	保育児童課 保育児童担当
・介護保険に関すること	高齢者支援課 介護保険担当
・障がい者手帳に関すること ・自立支援医療受給者証に関すること	生活福祉課 障がい者福祉担当
・小・中学校に関すること	学校教育課 学校教育担当
・所得・課税証明に関すること	税務課 市民税担当

筑紫野市職員採用試験 (社会人経験者)

詳細は、ホームページ・試験案内を確認してください。

● 申込期間 3月1日(火)8時30分～3月29日(火)17時まで

● 試験区分 一般事務(社会人経験者)

● 採用予定人数 若干名

● 受験資格 昭和51年4月2日以降に生まれ、民間企業など(官公庁含む)で3年以上の職務経験を有する人

※地方公務員法第16条に該当する人は受験できません。

●試験方法

▽書類選考(二次試験)
▽個人面接(二次試験)

※一次試験合格者に二次試験の案内を通知します。

● 申込方法 電子申請、郵送、持参のいずれか

● 提出書類 エントリーシート・小論文

●小論文テーマ

「市民が安心して生活できる10年後の筑紫野市を思い描き、そのために市が推奨すべき施策について、自身の考えと自身がどう貢献できるか述べて」指定様式1000文字以上1200文字以内

● 採用予定日 令和4年7月1日

● 試験案内配付場所 市役所(総合案内・人事課)、ホームページからダウンロード可。郵送による請求は問い合わせください。

申 問 人事課

狂犬病予防集団注射を実施します

狂犬病は、人を含めた全てのほ

乳類がかかり、発症するとほぼ100%死亡する恐ろしい病気です。令和2年には、フィリピンで犬にかまれた人が入国後に発症して死亡した事例があります。狂犬病をまん延させないために、飼い犬には必ず予防注射を受けさせましょう。

対 生後91日以上の全ての犬(室内犬

や小型犬含む)

犬の登録をしている全ての飼い主に

集団注射の案内を送付します。

当日、犬の新規登録後、接種すること

もできます。(他市町村から転入した犬は、事前に環境課窓口で転入手

続きが必要)

料

▽狂犬病予防注射のみ

1頭3150円

▽新規登録と狂犬病予防注射

1頭6150円

※当日の問診結果によっては接種ができない場合があります。

問 環境課

※感染症の影響などで中止や延期の場合があります。事前にホームページ

を確認の上、お越しくだ

さい。



会場	時間
4月5日(火)	
馬市公民館	9時30分～9時40分
隈公民館	10時～10時15分
光が丘公民館	10時35分～10時55分
美しが丘南公民館	11時15分～11時35分
原田新町分館	13時～13時20分
筑紫南コミュニティセンター	13時40分～14時20分
美しが丘北公民館	14時40分～15時5分
4月6日(水)	
永岡隣保館	9時30分～9時50分
桜台公民館	10時10分～10時30分
筑紫コミュニティセンター	10時50分～11時20分
美咲隣保館	11時40分～11時50分
岡田隣保館	13時20分～13時45分
牛島公民館	14時5分～14時25分
4月7日(木)	
平等寺公民館	9時30分～9時40分
山口ふれあい広場(大歳神社付近)	10時～10時15分
山口コミュニティセンター	10時35分～10時55分
むさしヶ丘公民館	11時15分～11時35分
立明寺公民館	11時55分～12時10分
曙町公民館	13時40分～13時55分
京町児童センター	14時15分～14時30分
5月9日(月)	
生涯学習センター	9時30分～10時15分
塔原公民館	10時35分～10時50分
天拝坂公民館	11時10分～11時50分
北杉塚公民館	12時10分～12時20分
5月10日(火)	
宮の森公民館	9時30分～9時45分
御笠コミュニティセンター	10時5分～10時35分
竜岩自然の家	10時55分～11時10分
葉光ヶ丘集会所	11時30分～11時50分
山家コミュニティセンター	13時20分～13時40分
天山公民館	14時～14時10分
上阿志岐東公民館	14時30分～14時40分
5月15日(日)	
市役所	9時～10時30分

問 日 日時・期間
問 日 場所
問 日 対象
問 日 内容
問 日 定員
問 日 料金
問 日 持参物
問 日 締切
問 日 申し込み先

- 料金や申込方法の記載のないものは無料または申込不要です。
- 申込・受付などの期間で記載のないものは、土・日曜日、祝日、年末年始を除きます。

市役所からのお知らせ

お知らせ

令和4年度 福祉タクシー利用券

重度の障がい者に対して
タクシーの初乗り料金相当
額を助成する利用券を交付
します。詳細は問い合わせ
ください。

●受付開始 3月24日(木)

持障がい者手帳

☑生活福祉課 障がい者福
祉担当

国民健康保険 加入届・脱退届

国保の加入・脱退の届け
出は、14日以内に行って
ください。詳しくは問い合
わしてください。

●加入に必要なもの

▽職場の健康保険の資格喪失証明書

▽本人確認書類

▽マイナンバーが分かるものなど

●脱退に必要なもの

▽職場の健康保険の保険証
(脱退する人全員分)

▽国保の保険証

▽マイナンバーが分かるものなど

☑国保年金課 国保担当

水洗化に協力を

公共下水道の工事を行いながら、順次供用を開始しています。

●3年以内の切り替えを

法では、下水道工事終了後の供用開始から3年以内の水洗便所への切り替えを義務付けています。供用開

始区域内で水洗化が済んでいない人は切り替え工事をお願いします。水洗化の改造工事の資金をあっせんする制度もあります。詳細は問い合わせください。

●工事は「指定工事店」に依頼を

工事は、市の指定工事店から見積もりをとって、内容を確認して契約を行ってください。工事の手続きは指定工事店が代行します。
☑上下水道工務課 給排水担当

宝くじの助成金で 町内会活動備品を整備

松ヶ浦町内会では、宝くじの助成金により、映像設備などの町内会活動備品を整備しました。

これは、自治総合センターによる令和3年度一般コミュニティ助成事業が採択されたものです。

今回の整備で、不足していた備品を新たに購入した

ため、町内会が開催する多くのイベントを円滑に進め、地域住民にとって有意義な活動を行うことが期待できます。

☑企画政策課 企画政策担当



ほしゅう

手話奉仕員養成講座

☑

▽入門編(手話での自己紹介、簡単な会話) 5月11日～9月14日(水曜日)13回、金曜日7回、計20回
▽基礎編(日常的な会話) 10月7日～令和5年3月

行事などの開催情報は ホームページの確認を

感染拡大を防止するため、市が主催する行事が中止になる場合があります。中止・延期する行事は市ホームページに掲載しますので、ご確認ください。

FAX (923) 5230

福祉担当

☑生活福祉課 障がい者

●申込方法 申込書を窓口

またはFAXで提出。(申込書は市ホームページからダウンロード可)

●料 3300円(テキスト代)

●申込方法 申込書を窓口

またはFAXで提出。(申込書は市ホームページからダウンロード可)

●料 3300円(テキスト代)

●申込方法 申込書を窓口

またはFAXで提出。(申込書は市ホームページからダウンロード可)

●料 3300円(テキスト代)

●申込方法 申込書を窓口

またはFAXで提出。(申込書は市ホームページからダウンロード可)

●料 3300円(テキスト代)

●申込方法 申込書を窓口

またはFAXで提出。(申込書は市ホームページからダウンロード可)

市役所 からののお知らせ



健康づくり運動サポーター

健康づくりサポーター
養成講座

自身の健康づくりと、地域で健康づくりの輪を広げる活動を楽しみながらやってみませんか。

【健康づくり運動サポーター】

日 5月13日(金)～令和5年3月10日(金)、10時～12時
※年20回(主に第2・第4金曜日)

内 健康運動の基礎知識、認知症予防などのための運動実践、レクリエーション、ニュースポーツ

定 20人
料 年間1000円

【食生活改善推進員】

日 5月13日(金)～令和5年3月10日(金)、10時～12時(調理実習の回は13時まで)

※年13回(主に第2・第4金曜日)

内 栄養などの基礎知識、生活習慣病予防の食事、調理実習など

定 30人
料 年間1500円



食生活改善推進員

【共通】

対 健康づくりサポーターとしてボランティア活動ができる市民(応募多数の場合は抽選)

● 申込方法 電話または窓口にて

場 カミィリヤ

締 3月31日(木)まで

問 健康推進課(カミィリヤ内)

☎(920)8611

成年後見制度などに関する講演会

遺言、相続、終活などについて話します。

日 3月26日(土)、10時～12時(開場9時30分)

内 「高齢者が安心して暮らすには」森山 彰さん(高齢者・障害者安心サポートネット)

場 生涯学習センター3階 視聴覚室※託児、手話通訳有(3月11日までに申込)

● 申込方法 電話またはメール

申 問 生活福祉課 地域福祉担当

環境課からのお知らせ

ごみの適正処理にご協力ください

「ご家庭のごみ、なんでも回収します」という内容をうたうチラシがポストに投函されていたり、町中を巡回したりしているのを見たことはありませんか。

家庭ごみの収集運搬は市から許可を受けた業者(許可業者)のみ行えます。「家庭ごみの出し方」や市ホームページでご確認ください。

● 「無許可」の回収業者によるトラブル

▽回収してもらった廃家電や粗大ごみが不法投棄された。

▽環境対策を行わずに処理し、フロンガスや鉛などの有害物質が環境中に放出してしまったり、火災が発生した。

▽不適正な管理により、火災が発生した。

※環境省のホームページに
関連情報が
掲載されて
います。



ペットのための災害対策

● 災害への備えとしつけ

日頃からペットのしつけをしておくことで、避難所でのペットのストレス軽減や、他の人への迷惑防止につながります。

▽ケージに慣らす
▽決められた場所での排泄に慣らす

▽ノミ・ダニの駆除
▽室内飼いを徹底する(猫の場合)

▽複数の一時預け先を確保する。

● ペットのための備蓄

▽療法食、薬、水
▽予備の首輪やリード
▽キャリーバック、ケージ
▽ペットシート、トイレ用品

日 日時・期間
場 場所
対 対象
内 内容
定 定員
料 料金
持 持参物
締 締切
申 申し込み先
問 問い合わせ先
☎ 電話番号
FAX ファックス番号
✉ 電子メール
HP ホームページ

- 料金や申込方法の記載のないものは無料または申込不要です。
- 申込・受付などの期間で記載のないものは、土・日曜日、祝日、年末年始を除きます。

健康セミナー・測定会

- 【健康セミナー・ピラティス体験会】
- 日 3月12日(土)、10時～11時
- 場 カミリーリヤ2階視聴覚室
- 定 先着20人
- 内 道具を使わずにできる簡単なエクササイズでインナーマッスルや体幹を鍛えます。
- 持 運動しやすい服装、室内シューズ、タオル、飲み物
- 【健康測定会】
- 日 3月19日(土)、9時30分～15時
- 場 カミリーリヤ2階トレーニング健康測定室
- 定 先着20人
- 内 ①測定項目 体成分測定、骨密度測定、全身持久力測定など(60分程度)、②結果説明、③運動体験
- ※②と③は別日に実施。
- 対 定 20歳以上の人、先着20人
- 持 運動しやすい服装、室内

シューズ、タオル、飲み物

【共通】

● 申込方法 3月1日(火)9時～、電話で「氏名、電話番号、カミリーリヤ運動施設利用の有無」を連絡

- 申 問 トレーニング健康測定室
- ☎ (920)8070

ちくしの文化講座 「人物歴史講座」

【信義に生きる立花宗茂と
間千代(ぎんちよ)】

初代柳川藩主、立花宗茂と、その妻で女城主の間千代を取り上げます。(事前申込不要)

- 日 3月20日(日)、10時～12時
- 場 生涯学習センター
- 料 510円(当日払い)
- 対 成人
- 講師 今長谷 照子さん
(元篠栗町図書館副館長)
- 問 生涯学習課
- ☎ (918)3535

家庭教育学級・ 男女共同参画講演会

女性特有の健康問題について誰もが正しい知識を身に付けるため、命と性の大切さを学ぶ講演会です。

- 日 3月19日(土)、10時～12時
- 場 生涯学習センター3階視聴覚室
- 講師 中並 博美さん(産婦人科医)
- 対 定 夫婦、親子、その他興味のある人、50人
- 申込方法 電話または電子メールで「①講座名②氏名③電話番号④託児の有無」を連絡。
- ※託児・手話通訳有。3月11日(金)までに要申込。
- 申 問 人権政策・男女共同参画課男女共同参画担当
- ☎ (918)1311
- ✉ danjo@city.chikushino.tukuoka.jp

感染の拡大を防ぎましょう

年明け以降、オミクロン株による新型コロナウイルス感染症の感染拡大が続いていることを受けて、1月27日から、福岡県内全域を対象として「まん延防止等重点措置」が実施されています。

自身や大切な人の健康を守るため、引き続き、基本的な感染防止対策の徹底にご協力をお願いします。

※この情報は2月14日時点の情報です。状況は変動している可能性があります。最新の情報はホームページをご確認ください。

● 基本的な感染防止対策

- ▽ マスクの適切な着用
- ▽ こまめな手洗い、換気
- ▽ 3密(密集・密接・密閉)の回避
- ▽ 県をまたぐ移動は慎重に
- ▽ 飲食店は認証マークを目印に
- ▽ 体調不良時は外出や移動を控える
- ▽ 発熱などは早めに受診を
- 問 新型コロナウイルス感染症対策本部



外出控え 密集回避 密接回避 密閉回避 換気 咳エチケット 手洗い



こんにちは 保健師 です



あなたの心、 お元気ですか？

3月は自殺対策強化月間

3月は一年の中で最も自殺者数が多く、「自殺対策強化月間」と定められています。

今回は、自身の心の健康を守るために、ストレスとその解消法についてご紹介します。

ストレスとは

ストレスとは、心が外部からの刺激を受けた時に生じる緊張状態のことで、要因には、ウイルスや騒音などの環境的要因、病気や睡眠不足などの身体的要因、人間関係や仕事の悩みなどの社会・

心理的要因などがあります。日常の中で起こるさまざまな変化がストレスの原因になります。ただし、適度なストレスは心の成長を促すという一面もあります。

自分のストレスサインについて知ろう！

ストレスを受けると、私たちの心身はさまざまな影響を受け、症状として現れることがあります。

これらは心からのSOSのサインです。人によって現れる症状が異なります。

①からだのサイン

- 頭痛 疲労
- 不眠 肌荒れ
- 脱毛 など



②こころのサイン

- 不安 集中力の低下
- 怒り 落ち込み
- など



③行動面でのサイン

- 過食 散財
- 暴言や暴力
- 過度の飲酒・喫煙 など



ストレスを解消しよう

自分に合ったストレス解消法を見つけましょう。短時間で気分転換できる方法を知っておくと、ストレスの軽減に役立ちます。

例えばこんなものがあります

- ・読書
- ・音楽鑑賞
- ・旅行
- ・スポーツ
- ・散歩
- ・深呼吸
- ・めい想
- ・おしゃべり



周囲のサポートも大切です

ゲートキーパーをご存じですか？

ゲートキーパーとは「命の門番」のことで、自殺をしようとしている人のサインに気づき、適切な対応ができる人のことをいいます。「命の門番」と聞くと重く感じますが、「いつもと雰囲気が違うな」と感じた時に声掛けをすることもゲートキーパーの大きな役割なのです。

ゲートキーパーのポイント

- ・気づく：変化に気づいて声をかける
- ・話を聞く：相手の話に耳を傾ける
- ・つなぐ：専門機関に相談するよう促し、温かく見守る



相談窓口	電話番号	受付時間
福岡いのちの電話	(741)4343	24時間365日対応
ふくおか自殺予防ホットライン	(592)0783	24時間365日対応
心の健康相談電話(福岡県)	(582)7400	月～金曜日9時～12時、13時～16時
健康相談(市健康推進課)	(920)8611	月～金曜日9時～12時、13時～17時

問 健康推進課 ☎ (920) 8611

みんなで

支えあい

地域包括ケアシステム

ちいきほうか

「主任ケアマネジャー」って
どんな人？

医療機関や、民生委員・児童委員など地域の関係者とのネットワーク構築を行いながら高齢者の個々の状況に応じた相談対応を行っています。

その他、介護予防ケアプランに関する相談対応、地域のケアマネジャーのサポートも行っていきます。

こんな相談ありませんか？

▽介護保険ってどんなときに使えるんですか？

▽介護認定サービスを受けるにはどうしたらいいの？

▽今後、施設への入所を考えています。

▽親の介護をしているが、少し疲れてしまった。

こんなときは主任ケアマネジャーにご相談ください。

「社会福祉士」って
どんな人？

高齢者に対する詐欺や、悪徳商法などの消費者被害への相談対応や、高齢者虐待の早期発見や防止に努める役割を担っています。

その他、成年後見制度の手続き支援も行っていきます。

こんな相談ありませんか？

▽親が金銭管理をできなくなってきたいて心配です。

▽隣の家から気になる怒鳴り声が聞こえるのですが…

▽悪質な訪問販売の被害に遭ってしまいました。

こんなときは社会福祉士にご相談ください。

気軽に相談してください

筑紫野市には四つの地域包括支援センターがあります。

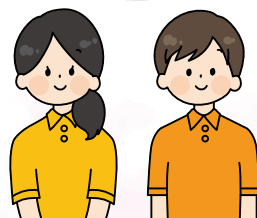
相談は、電話や窓口での対応の他、自宅への訪問も行います。地域によって、担当が異なります。詳しくは表をご覧ください。

お住まいの行政区を担当する地域包括支援センター

センター名 (住所)	担当する行政区	電話番号
むさし (湯町2-9-2)	天拝坂・都府楼団地・杉塚・塔原・六反・本町・入船・京町・中央・栄町・昭和・次田・大坪・大門・鳥居・旭町・東町・湯町・武蔵・上古賀	(925)2775
天拝の園 (立明寺618-1)	東新町・紫ヶ丘・曙町・宮田町・松ヶ浦・紫・天神・俗明院・平等寺・朝倉街道団地・山口・萩原・古賀・立明寺・むさしヶ丘・針摺	(918)5788
アシスト桜台 (常松456-2)	石崎・若葉団地・中原団地・針摺東・柚須原・香園・本道寺・大石・原・西吉木・東吉木・宮の森・ゴルフ場団地・みかさ台・上阿志岐東・上阿志岐西・中阿志岐・下阿志岐・天山・牛島・諸田・常松・永岡・桜台	(923)8803
ちくしの荘 (原田462)	原田・城山・筑紫・若江・隈・西小田・馬市・下見一・美咲・岡田・筑紫駅前通・光が丘・美しが丘北・美しが丘南・山家1～9区	(926)2871

地域包括支援センターでは、高齢者の介護、健康、暮らしの全般に関する相談に対応するため、四つの専門職を配置しています。
今回は主任ケアマネジャーと社会福祉士についてご紹介いたします。

相談に関する費用は無料です



このように、既存の活動やつながりを大切にしつつ、地域に関わるさまざまな人や団体ができる範囲で支え合ったり、まちづくりが広がっていく姿は、まさに地域包括ケアシステムであり、市でもこのような取り組みが広がるよう努めています。

問 高齢者支援課

消費生活センターだより

相談専用電話 ☎(923)1741

毎週月～金曜日9時～11時45分・13時～16時30分

4月1日からは18歳、19歳の人も成人になります

民法が改正され、成年年齢が20歳から18歳に引き下げられます。令和4年4月1日に18歳、19歳に達している人は、法律上は大人（成人）として扱われます。成人は、親などの法定代理人の同意を得なくても、自分の意思でさまざまな契約ができるようになります。

一方で、飲酒や喫煙、競馬・競輪などはこれまでと同様、20歳にならないとできません。

若者は契約の知識や社会経験が少なく、契約の重みや内容をよく理解していないことがあります。そこに付け込み、成人になったばかりの若者をねらう悪質な事業者は少なくありません。トラブルに遭わないために、契約に関するさまざまなルールを理解し、その契約が必要かどうかをよく検討することが大切です。

お困りの際は一人で悩まず消費生活センターにご相談ください。

筑紫野消防署情報



筑紫野太宰府消防本部／筑紫野消防署

☎(924)5035

災害情報テレホンサービスの電話番号が変わります

筑紫野市・太宰府市管内で発生している災害情報を自動音声で案内する「災害情報テレホンサービス」(有料)の電話番号が3月29日(火)から変わります。

変更前 ☎(923)1191

変更後 ☎0180(999)011

※119番では、災害状況などの案内はできませんのでご注意ください。

☎筑紫野太宰府消防本部指令課

☎(922)5164

✉shirei@chikuta119.jp

筑紫野警察署情報



筑紫野警察署 ☎(929)0110

サポート詐欺にご注意ください！

パソコンにセキュリティ警告が表示されて…



表示された問い合わせ先に連絡したら…

あなたのパソコンはウイルスに感染しています。

問い合わせ先
××-○○○○-△△△△

コンビニで電子マネーを購入するように指示されていませんか？



「電子マネーを買ってください」
「カードに記載されている番号を教えてください」
これ、サポート詐欺です！！ご注意を！

■料金や申込方法の記載のないものは無料または申込不要です。

お知らせ

コーナー

電話番号案内

市外局番 092

市役所	(923)1111
上下水道料金総務課 料金担当	(923)7111
山口コミュニティセンター	(922)2551
筑紫コミュニティセンター	(926)2913
山家コミュニティセンター	(926)2809
御笠コミュニティセンター	(922)2601
二日市コミュニティセンター	(920)5123
二日市東コミュニティセンター	(918)5600
筑紫南コミュニティセンター	(919)8400
生涯学習センター	(918)3535
市民図書館	(928)4343
歴史博物館	(922)1911
人権文化センター	(926)4136
カミーリヤ	(920)8000
文化会館	(925)4321
グリーンヒル宝満	(926)5300
筑慈苑(火葬場)	(926)1892
社会福祉協議会	(920)8008
シルバー人材センター	(919)7755
筑紫野警察署	(929)0110
筑紫野消防署	(924)5034

お知らせ

基礎年金番号通知書・年金手帳の再交付

基礎年金番号通知書または年金手帳を紛失した場合、再交付申請ができます。加入している年金制度によって、申請先が異なります。

- ①国民年金第1号被保険者(学生・自営業者など)は、市国保年金課医療年金担当または南福岡年金事務所
- ②厚生年金・共済年金加入者(会社員など)・第3号被保険者(会社員などに扶養されている配偶者は、事業所または事業所管轄の年金事務所)

務所

持顔写真付きの本人確認書類

☎ 南福岡年金事務所 (552)6112

※令和4年4月から年金手帳の新規発行が廃止され、基礎年金番号通知書に統一されます。廃止後もお手元の年金手帳は基礎年金番号の確認に利用できます。

春季火災予防運動

火災が発生しやすい時期を迎えるにあたり、火災発生の防止、高齢者などの犠牲者の減少、財産の損失防止を目的として火災予防運動を実施し

ます。期間中はさまざまな広報活動を行います。

☎ 3月1日(火)～7日(月)

●統一標語 「おうち時間家族で点検火の始末」

☎ 筑紫野消防署警備第1係 (924)5035

ぼしゅう

精神保健福祉講座

☎ 3月24日(木)、14時15分～16時15分(受付13時45分)

☎ 大野城まどかぴあ 多目的ホール

☎ コロナ禍における不登校・ひきこもりについて

不登校講演会

☎ 3月19日(土)、14時～16時

☎ カミーリヤ2階視聴覚室

☎ 子どもを「見守る」とは子どもとの信頼関係を考える

☎ 講師 長阿彌 幹生さん(教育文化研究所)

☎ 対行き渋りや不登校の子を持つ保護者、支援関係者、関心のある人

☎ 定30人

☎ 申込方法 電話またはFA

☎ 申込方法 電話またはFA

☎ 申込方法 電話またはFA

☎ 申込方法 電話またはFA

☎ 申込方法 電話またはFA

☎ 申込方法 電話またはFA

☎ 申込方法 電話またはFA

☎ 申込方法 電話またはFA

☎ 申込方法 電話またはFA

☎ 申込方法 電話またはFA

県営住宅入居者募集

詳細は募集案内書をご覧ください。

☎ 配布期間 3月31日(木)～4月15日(金)

☎ 申込受付期間 4月7日(木)～15日(金)

☎ 配布場所 県住宅供給公社、県営営住宅課、市役所など

☎ 県営住宅供給公社県営住宅管理部管理課

☎ (781)8029

シルバー人材センターからのお知らせ

☎ 【入会説明会】

☎ 3月9日(木)、10時～※入会受付は第3・第4水曜日、10時～

☎ 対60歳以上の人

☎ 【パソコン無料体験】要申込

☎ 3月24日(木)、13時30分～15時30分

☎ 対ウインドウズ10のできる

☎ 対先着10人

☎ 対簡単な文書作成など

☎ 対共通

☎ 対場申間 筑紫野市シルバー人材センター(市内岡田)

☎ 対場申間 筑紫野市シルバー人材センター(市内岡田)

☎ 対場申間 筑紫野市シルバー人材センター(市内岡田)

☎ 対場申間 筑紫野市シルバー人材センター(市内岡田)



視覚障がいのある人に、朗読ボランティアさくら会による広報ちくしの「声のたより」カセットテープをお送りしています。市ホームページでも聞くことができます。☎生活福祉課 障がい者福祉担当

母子健康手帳交付会

日 毎週火曜日(祝日・年末年始を除く)、9時30分～10時受付
場 市役所5階504会議室
持 妊娠届出書、マイナンバーが分かるもの、本人確認に必要なもの(運転免許証など)、筆記用具
内 母子健康手帳の交付と説明、市の保健事業紹介など ※妊婦本人への交付が原則です。日程の都合がつかない場合、本人が来られない場合は問い合わせください。

乳幼児健康診査

対象者には個人通知します。転入したばかりで通知が届いていない人は、問い合わせください。
 ▶ 4カ月児・10カ月児・1歳6カ月児の健康診査
 ● 受け方 健診票が届いたら、通知文に記載の指定医療機関へ予約し、受診する
持 母子健康手帳、健診票
 ▶ 3歳児健康診査
日 3月10日(休)、17日(休)、24日(休)の12時45分～13時45分受付
場 カミーリヤ **持** 母子健康手帳、健診票、尿、体調チェックシート

離乳食教室

日 3月16日(休)10時～11時30分 **定** 10組
対 離乳食を始めようとしている赤ちゃん(生後4カ月～7カ月頃)とその家族
内 離乳食の講話
場 カミーリヤ 2階和室
持 母子健康手帳、筆記用具
 ● 申込方法 電話
 ● 申込開始 3月1日(休)、9時～
 ※兄弟姉妹が参加の場合は申込時に要連絡。(託児はありません)

「こんにちは赤ちゃん」家族教室

妊婦さんのための教室です。動きやすい服装で参加してください。
日 3月25日(金)14時30分～16時(要予約)
場 市役所5階504会議室
対 **定** 市内在住の妊婦、家族(希望する人)8組
持 母子健康手帳、筆記用具、水分補給できるもの
 ● 申込方法 電話またはFAXで「氏名、年齢、住所、電話番号、出産予定日」をお知らせください。
 ● 申込開始 3月4日(金)、9時～

申 問 子育て支援課 母子児童担当
 ☎(923)1113 / FAX (920)7575

博多座市民半額観劇会

内 ラ・カージユ・オ・フォル
 籠の中の道化たち
日 4月22日(金)17時、23日(土)12時・17時、25日(月)12時
場 博多座(福岡市博多区)
料 A席7250円※手数料など別途
定 各20人(多数の場合抽選)
● 申込方法 ハガキに希望日時(一通り公演)、参加人数(2人まで)、郵便番号、住所、氏名、年齢、電話番号を記入し、3月10日(休)までに〒810-8799日本郵便(株)福岡中央郵便局留

サークル

会費など詳しくは各サークルに直接問い合わせください
空手
 〆二日市中学校 毎週金曜日、

ヨガ

少人数で楽しんでいます。
日 木曜日、10時～
場 針摺東公民館
問 石丸
 ☎090(6425)1545
 19時～20時
 〆山口小学校 毎週土曜日、18時30分～20時
問 進谷道場(進谷)
 ☎080(7059)0408

新型コロナウイルスの感染拡大防止のため、お知らせコーナーに掲載する行事などについても、中止・延期になる場合があります。開催の有無など、不明な点はそれぞれの主催者などに問い合わせください。

編集後記

4月1日、市制施行50周年を迎える筑紫野市。記念事業としてさまざまなイベントを行います。
 フォトコンテストでは皆さんが撮影した市の景観などの写真を募集します。皆さんが伝えたいと思った筑紫野市の魅力を写真して、ぜひ応募してください。記念となる年と一緒に祝い、筑紫野市を盛り上げましょう!
 (広報広聴担当 木村)

日 日時・期間
 場 場所
 対 対象
 内 内容
 定 定員
 料 料金
 持 持参物
 縮 締切
 申 申し込み先
 問 問い合わせ先
 ☎ 電話番号
 FAX ファックス番号
 電 電子メール
 HP ホームページ

■料金や申込方法の記載のないものは無料または申込不要です。

休日の当番医 診療時間は9時～17時 ※小児科は9時～21時30分(21時受付終了)

- 病院などの都合で変更されることがありますので、市役所または消防署☎(924)5034で事前に確認してください。
 - 小児科は、診療時間内でも状況により小児科医以外の医師が診療する場合があります。
- ※新型コロナウイルス感染症の拡大防止のため、診療可能な症状か、必ず事前に連絡の上、受診してください。

6日 (日)	内	久富内科医院	大野城市	☎(589)2801
	内	福岡徳洲会病院	春日市	☎(573)6622
	外	平塚整形外科医院	春日市	☎(581)7229
	外	福岡徳洲会病院	春日市	☎(573)6622
	産	吉川レディースクリニック	二日市北	☎(918)8522
小	福岡徳洲会病院	春日市	☎(573)6622	
13日 (日)	内	二日市那珂川病院	二日市中央	☎(923)2211
	内	済生会二日市病院	湯町	☎(923)1551
	外	寺本整形外科	二日市中央	☎(919)5880
	外	済生会二日市病院	湯町	☎(923)1551
	産	城野産婦人科クリニック	春日市	☎(584)1103
小	福岡徳洲会病院	春日市	☎(573)6622	
20日 (日)	内	倉岡内科クリニック	大野城市	☎(589)2555
	内	自衛隊福岡病院	春日市	☎(581)0431
	外	たなか夏樹医院	大野城市	☎(596)4588
	外	自衛隊福岡病院	春日市	☎(581)0431
	産	まなべ産婦人科医院	大野城市	☎(571)4307
小	福岡徳洲会病院	春日市	☎(573)6622	
21日 (月・祝)	内	まじま内科循環器科	原田	☎(919)8051
	内	丸山病院	太宰府市	☎(922)9001
	外	白水乳腺クリニック	春日市	☎(588)1003
	外	諸岡整形外科病院	那珂川市	☎(952)8888
	産	あまがせ産婦人科	大野城市	☎(572)5503
小	福岡大学筑紫病院	俗明院	☎(921)1011	
27日 (日)	内	鶴田内科医院	太宰府市	☎(925)5918
	内	福岡大学筑紫病院	俗明院	☎(921)1011
	外	池田脳神経外科	春日市	☎(589)0150
	外	福岡大学筑紫病院	俗明院	☎(921)1011
	産	女性クリニックみのり	那珂川市	☎(555)3663
小	福岡徳洲会病院	春日市	☎(573)6622	

歯科休日急患診療 診療時間は9時～16時

休日急患歯科診療所 春日市 ☎(571)0118
 ※全ての日曜日・祝日・お盆・年末年始の歯科急患に対応しています。感染症の影響により、診療先を変更することがあります。必ず事前に連絡の上、受診してください。

小児救急電話相談 19時～翌朝7時

☎#8000 休日・夜間の急な子どもの病気の対処に迷ったときの電話相談です。携帯電話からも可。

救急電話相談・医療機関案内 24時間・365日

☎#7119 急な病気やけがの対処について、救急車の利用や最寄りの医療機関などのアドバイスをします。IP電話からなど、つながらない場合は☎(471)0099へ。

市民課週末窓口証明書交付サービス

- 開設日時 第2・第4土曜日(3月12日、26日)、9時～12時
- 取扱業務 【証明書の発行】住民票の写し、印鑑登録証明書、戸籍に関する証明書、住民票記載事項証明書、住民票コード通知票、住所の表示の変更による証明書
 【マイナンバー関連業務】マイナンバーカードの交付など
 【印鑑の登録業務】新規登録、再登録、廃止などの申請

マイナンバーカード臨時・延長受付窓口

- 市民課窓口にてマイナンバーカードの交付など、マイナンバー関連業務を行います。
- 【臨時窓口】●開設日時 第1日曜日(3月6日)、9時～12時
- 【延長窓口】●開設日時 第2・4木曜日(3月10日、24日)、17時～19時

証明書コンビニ交付サービス

- マイナンバーカードを利用して証明書を取得できます。
- 取扱時間 6時30分～23時
- 取扱店舗 全国のマルチコピー機設置のコンビニエンスストアなど
- 取扱業務 住民票の写し、印鑑登録証明書、所得課税証明書

3月の納税と納付

後期高齢者医療保険料	第9期
------------	-----

緊急漏水時の水道当番業者

- 水道当番業者

日程	業者名	電話番号	
		昼	休日・夜間
3月1日～ 3月6日	㈱三機産業	☎(923)1414	☎090(9602)7238
		☎(924)2345	
3月7日～ 3月13日	林田建材(株)	☎(921)3239	
		☎(928)3867	☎080(2695)0565
3月14日～ 3月20日	(有)太成興業	☎(923)1144	
		☎(921)1011	
3月21日～ 3月27日	(有)ムサシ工業	☎(923)1144	
		☎(921)1011	
3月28日～ 3月31日	中央設備(株)	☎(923)1144	
		☎(921)1011	

☎上下水道工務課

成人歯科検診

- 対 筑紫野市民で、令和4年4月1日時点の年齢が16歳～40歳、50歳、60歳、70歳の人または妊娠中の人
- 日 令和4年3月31日まで(妊婦は妊娠期間中) ※期間中1回のみ
- 持 保険証や免許証などの本人を確認できる証明書(妊娠中の方は、母子健康手帳も持参)
- 料 無料 ※歯科検診の実施機関は、市健康づくりパンフレットをご覧ください
- 問 健康推進課☎(920)8611



視覚障がいのある人に、朗読ボランティアさくら会による広報ちくしの「声のたより」カセットテープをお送りしています。市ホームページでも聞くことができます。☎生活福祉課 障がい者福祉担当

相談	日時	場所	予約・申込	相談担当	問い合わせ・予約先	
無料相談	定例行政相談 国の仕事などへの意見、苦情、要望など	第1水曜日 13時～16時	市役所4階 404会議室	予約不要	行政相談員	総務課総務担当
	弁護士による法律相談 金銭、不動産、相続など日常生活の相談。各月20人、年度1回まで	月・金・土曜日、13時～16時 水曜日、16時～19時 (1件30分程度)	二日市法律相談センター (二日市北1-3-8)	要予約	弁護士	
	無料法律相談所 収入など条件あり	3月17日(休) 13時～16時(1人30分程度)	福岡法務局筑紫支局1階相談室	要予約	弁護士	法テラス福岡 ☎050(3383)5502
	定例人権(悩みごと)相談 いじめ、差別、虐待などの人権問題	3月9日(休) 10時～15時	筑紫南コミュニティセンター研修室	予約不要	人権擁護委員	人権政策・男女共同参画課
	育児相談 市内在住の未就学児とその保護者対象。母子健康手帳を持参してください	3月22日(火)、23日(水) 申込期間3月9日(休)9時～	市役所1階 子育て支援課	要予約	保健師、助産師、管理栄養士	子育て支援課 母子児童担当 ☎(923)1113
	家庭児童相談室 経験豊富な相談員が応じます	月～金曜日 9時～16時	市役所2階 家庭児童相談室	予約不要	家庭児童相談員	子育て支援課 ☎(923)1111 相談室直通 ☎(921)1308
認知症・介護相談 認知症に関する疑問や介護の仕方、本人への接し方、介護負担の悩みなど	3月18日(金) 10時～15時	市役所3階 302会議室	予約不要	介護を考える家族の会	高齢者支援課	
高齢者無料法律相談 各日2件まで	3月10日(休)、24日(休) 13時30分～15時20分 (1件50分程度)	高齢者支援課 (市役所1階)	要予約(電話)	司法書士		
女性センター総合相談 夫婦、DV、家族、職場での問題、人間関係など	月～金曜日 9時～16時30分	女性センター相談室	予約優先	女性相談員	人権政策・男女共同参画課 男女共同参画担当 ☎(918)1311 ※電話相談のみの場合があります。	
女性弁護士による法律相談 夫婦、DV等人権侵害、相続、金銭など法律に関する問題	①3月8日(火) ②3月22日(火) 13時～16時 2週間前から予約開始	女性センター相談室 (面接相談、1人30分)	要予約	女性弁護士		
ちくし女性ホットライン 身近な人からの暴力やセクハラなど	①月・水～金曜日12時～19時 ②土曜日10時～17時	電話のみ	—	女性相談員	相談電話番号 ☎(513)7335	
健康相談 希望日一週間前までに要申し込み	月～金曜日 9時～12時・14時～17時	カミーリヤ	要予約(電話・FAX)	保健師、管理栄養士、健康運動指導士	健康推進課 ☎(920)8611 FAX(926)6006	
青少年電話相談室 ヤングテレフォンちくしの	月～土曜日 10時～18時	電話・メール相談	—	ヤングテレフォン相談員	相談電話番号 ☎(923)7773 	
年金相談	月～金曜日 8時30分～17時	国保年金課 年金担当 (市役所1階)	予約不要	年金相談員	国保年金課 年金担当	
常設人権相談所	月～金曜日 8時30分～17時15分	電話	予約不要	月～金曜日 法務局職員 月・水・金曜日 人権擁護委員	福岡法務局筑紫支局 ☎(922)2881 全国共通人権相談ダイヤル ☎0570(003)110	
暮らしの困りごと相談	月～金曜日 8時30分～17時	保護課 (市役所2階)	予約不要	相談員	保護課	

日時・期間
問い合わせ先
場所
対象
内容
定員
料金
持参物
締切
申し込み先



「まなびの広場(1期)」参加者募集!

まなびの広場では、子どもの健やかな成長のために、年齢・月齢に合わせた活動をしています。子どもの関わり方や育児の方法を学ぶことができます。

日 10時～11時(受付9時30分～9時50分)

持 子どもの名札、バスタオル(ひよこ組のみ)

● 申込方法 電話(先着順)

※まなびの広場への参加は、年度中に一世帯一回のみです。

申 問 子育て支援センター

☎ (9 2 2) 7 2 8 7

教室名	開催日(全2回)	場所	申込開始日
ひよこ組 (2カ月～6カ月)	4月7日 6月2日	カミーリヤ和室	3月15日(火)
あひる組 (7カ月～11カ月)	4月14日 5月12日	生涯学習センター 軽運動室	3月22日(火)
うさぎ組 (1歳～1歳5カ月)	4月6日 6月1日	筑紫南コミュニティセンター 大研修室	3月8日(火)
ぱんだ組 (1歳6カ月～就学前)	4月28日 5月26日	生涯学習センター 軽運動室	3月29日(火)

※4月1日時点での年齢、月齢でお申し込みください。

子育てのひろば No.302

子どもが聞いてくれる、話してくれる会話のこつ

子どもも大人も「今日は何だかいい感じ!」と思える会話のこつです。

● 話を聞いて、うなずく

「うんうん」「へえ、そっかそっか」

● 子どもの言葉を繰り返す

子ども「痛かった…」

親「痛かったんだね…」

● 無理に聞き出そうとしない

子どもには子どものタイミングがあります。子どもからの言葉を待ってあげてください。

● 指示しない、禁止しない

指示は「レッツ～」禁止は「いいよ」の形に言い換えてみましょう。

「起きなさい」→「起きようか」

「こぼさないで」→「いいよ! 頑張って食べてる証拠

だね」

● 主語は I (私) にする

「私」を主語にするだけで、気持ちが伝わりやすくなります。「走らない!」は「走るって気持ちいいね!」でもここでは、お母さん(お父さん)は走ってほしくないな

● 他との比較をしない

「ほら、他の子はちゃんとできてるよ」→「今日はやりたくなかったのかな。また今度やってみようね」

子ども自身との戦いととらえましょう。



お誕生日おめでとう! コーナーの申込方法

★コーナー名、子どもの名前(漢字、ふりがな)、誕生日(年月日)、保護者氏名、住所、電話番号を記載して申し込みください。

★定員24人(超えた場合は抽選)★6月生まれば、3月1日(火)～20日(日)に受け付けます。

★申込先▷電子メール hishokouhou@city.chikushino.fukuoka.jp ▷☎(923)5391

▷郵送 〒818-8686(住所記入不要)筑紫野市役所秘書広報課あて※電話では受付していません。

メールで申し込み・提出には返信していますのでご確認ください。

★3歳まで ※申込時には、写真・コメントの添付は不要です。



3月生まれ お誕生日おめでとう!

ほりくち ひ な こ
堀口日菜子ちゃん(1歳)



いつもニコニコ我が家のアイドル★
すくすく元気に育ってね

たつみ おう き
辰巳桜輝ちゃん(1歳)



桜が満開の日に生まれた桜輝★
今年と一緒に桜をみようね。

あんどう そう ま
安藤蒼真ちゃん(1歳)



元気いっぱい笑顔いっぱいの蒼
ちゃん♥お誕生日おめでとう♪

もちだ い ぶ き
持田惟吹ちゃん(1歳)



惟吹1歳おめでとう♪たくさん
の笑顔をこれからも見せてね♥

なかしま そう す け
中島颯佑ちゃん(1歳)



元気いっぱいのそうちゃん♪い
つも笑顔をくれてありがとう♥

たかはし ら い と
高橋煌月ちゃん(1歳)



★祝1歳★いつもニコニコ笑顔
でかわいい煌月が大好きだよ♥

まつばら そう す け
松原聡佑ちゃん(1歳)



祝1歳♪いつも笑顔がありが
と★姉弟仲良く育ってね♥

えがし ら か え で
江頭楓ちゃん(1歳)



天真爛漫かえでちゃん♥おめで
と♪ムチムチ笑顔が素敵♥

なかしま さ づ け
中島咲結ちゃん(1歳)



1歳おめでとう♪これからもお
姉ちゃん達といっばい遊ぼう!

かわの ゆ う り
川野悠李ちゃん(1歳)



たくさんの幸せをありがとう♥
元気いっぱい大きくなってね♥

せぐち ひ な
瀬口姫菜ちゃん(2歳)



歌とダンス抜群のひなちゃん♥
2歳おめでとう♪大好き♥♥♥

とくなが お う き
徳永桜己ちゃん(2歳)



いつも笑顔と幸せをありがとう
♥2歳も楽しく元気に過ごそう

やまくち じ ゅ ん
山口潤ちゃん(2歳)



お誕生日おめでとう♥2歳もた
くさん遊ぼうね♪大好きだよ♥

まつばら せ な
松原世奈ちゃん(2歳)



祝2歳♥いっぱい食べて遊んで
大きくなってね♥世奈大好き♥

しろすず れ お
白水蓮大ちゃん(2歳)



★お誕生日おめでとう★これか
らもすくすく育ってね♥♥♥

おおしろ かい と
大城海斗ちゃん(2歳)



海斗誕生日おめでとう★これか
らも元気にスクスク育ってね♥

みやざき は る な
宮崎陽菜ちゃん(2歳)



歌とダンスが大好きな陽菜ちゃ
ん♪可愛い笑顔が大好きだよ♥

せ お り つ か
瀬尾律叶ちゃん(3歳)



♥律叶♥おめでとう!みんなを
笑顔にしてくれてありがとう♪

じょう も も の
城百々野ちゃん(3歳)



3歳のお誕生日おめでとう♥こ
れからものびのび成長してね♪

かい あ こ
甲斐葵心ちゃん(3歳)



みんなを笑わせるの大好き!沢
山笑って大きくなってね♥

かわにし え み り
川西咲里ちゃん(3歳)



誕生日おめでとう!生まれてき
てくれてありがとう。大好き♥

なかむら か ん な
中村葉菜ちゃん(3歳)



あっという間に3歳だね♪なん
だか寂しいけど嬉しいよー♥

おに き あ ん
鬼木 杏ちゃん(3歳)



我が家のアイドル杏ちゃん♥い
つも沢山の笑顔をありがとう♥

しらかみ は る と
白神晴斗ちゃん(3歳)



3歳おめでとう♥3歳も楽しい
1年にしようね♪大好きだよ♥



～文化の風が吹くまち ちくしの～

文化薫道



◆其の七十五

地名にみる筑紫氏の足跡

小高い丘の上に建つ筑紫小学校。その周辺には、中世の城・館に由来する地名が多く見られます。

「城ノ腰」・「矢倉」の地名(小字)がある筑紫小学校付近は城の本丸と推測され、その周辺には「大手門」・「城屋敷」・「上小路」・「裏門」の地名が集まっていることが分かります。また、少し離れて「太郎丸」・「米丸」の地名も見られ、出丸(本丸を守るために張り出した施設)の存在をうかがわせます。

宝永6(1709)年に書かれた福岡藩の学者、貝原益軒の『筑前国続風土記』によれば、「城ノ腰」の地名について「筑紫氏筑紫社司たりし時住せし宅の跡なり。」と記されており、筑紫氏が筑紫神社の宮司を務めた時の居館であったと考えられていたようです。

筑紫氏は、戦国時代に勝尾城(佐



筑紫小学校付近の地名分布

賀県鳥栖市)を本拠として活躍した一族です。「城ノ腰」の位置は、想定される筑紫氏勢力圏の北端付近にあり、また、その北辺には宝満川が流れており、天然の要害であったと同時に、その最前線とも言える場所であったと考えられます。

この付近には、後世に長崎街道が設けられ、また、現在でも道路や鉄道が集中する交通の要衝です。このような筑紫の地が持つ地勢的な重要性から、拠点となる居館が築かれたのではないのでしょうか。地名にみられる城・館の名残から、かつて活躍した武士たちの姿を想像してみたいかがでしょうか。

文化財課



筑紫野市フェイスブック

<https://www.facebook.com/ChikushinoCity/>



筑紫野市ツイッター

<https://twitter.com/ChikushinoCity/>



筑紫野市LINE公式アカウント

<https://lin.ee/6X9wMoy>