



# ちくしの

# 2/1



## ファミリー・サポート・センターちくしの おねがい会員登録講習会のお知らせ

ファミリー・サポート・センターちくしでは、子育てのサポートを依頼したい会員《おねがい会員》と、子育てのサポートを提供する会員《まかせて会員》との会員組織のもと、子育ての相互援助活動を行なっています。

今回は、おねがい会員になるための登録講習会を開催します。

**日時** 2月18日(日)、10時～12時

**場所** 生涯学習センター 3階 学習室5

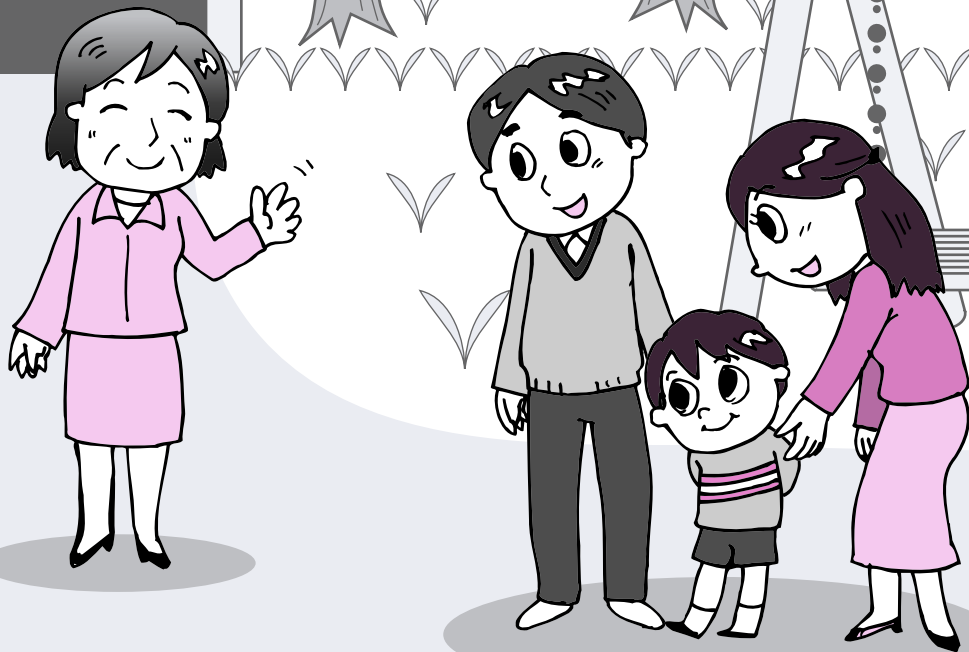
**申し込み方法**

電話、FAXのいずれかの方法で申し込んでください。(託児はあります)

**申し込み締め切り**

2月15日(木)

託児の締め切りは、2月12日(月)



【申し込み・問い合わせ先】 ファミリー・サポート・センターちくしの ☎・FAX921局1396

- 税の申告はお早めに!!.....2～3
- 「筑紫野市人権施策基本指針」について意見募集...4
- 図書館くらぶ.....6
- 生涯学習情報 もやい.....8～9
- お知らせコーナー.....11～14



筑紫野市公式ホームページアドレス➡<http://www.city.chikushino.fukuoka.jp/>

ホームページ音声発信・FAXサービス番号➡☎918局3366

「広報ちくしの」は市公式ホームページで平成17年4月～最新号を全面公開しています。

# 税の申告はお早め!!

## 2月16日(金)～3月15日(木)

### 申告会場に

注意してください

確定申告(年金収入がある人で所得税の納付または還付が生じる人を含みます)については筑紫税務署での受け付けになります。また、市・県民税の申告については、市役所での受け付けとなります。

なお、身体が不自由な人で税務署での確定申告(相談が困難な人(収入が年金や給与のみに限ります)については、申告期間中の市役所での会場でも受け付けます。

従来、市役所で実施していた税務署員・税理士による「確定申告の受付など(出張納税相談)」は廃止になっていきますので注意してください。

### 《市・県民税の申告》

#### 申告が必要な人

平成19年1月1日現在、筑紫野市に住所があり、前年中(平成18年1月1日～平成18年12月31日)に所得があった人および国民健康保険の加入者  
所得税の確定申告をした人は

市・県民税の申告をする必要はありません。

申告をしなくてよい人

前年中に所得がなかった人。給与と所得者のうち、事業所などが給与支払報告書を市に提出している人。ただし、前年中に給与と所得以外の所得(地代、家賃など)があった人は申告してください。

#### 申告に必要なもの

収入、経費などが明らかになる書類  
社会保険料(国民年金保険料を含む)、生命保険料、個人年金保険料、損害保険料などの支払証明書または領収書  
医療費控除を受ける場合は、医療費の領収書(平成18年1月1日～平成18年12月31日の支払日付のもの)  
雑損控除を受ける場合は、損害にあつた旨の警察署や消防署などの証明書  
印鑑

申告が必要な人で申告書が送付されなかった人、また、申告の必要のない人で申告書が

送付された人などは、税務課市民税担当まで連絡してください。

### 《市・県民税の申告》

#### 申告受付期間

2月16日(金)～3月15日(木)、9時～16時

土・日曜日は除きます。

#### 申告会場

市役所 第1別館1階 第11会議室

### 《所得税の確定申告》

筑紫税務署では、平成18年分の所得税の確定申告と納税の受け付けを2月16日(金)から3月15日(木)まで行います。

#### 確定申告が必要な人

事業をしている人、地代や家賃収入がある人、土地や建物を買った人などで前年中の所得の合計額が基礎控除、配偶者控除、扶養控除などの所得控除の合計額を超える人。  
給与と所得者のうち、給与の年収が2000万円を超える人や2力所以上から給与を受けている人。また、給与以外の所得金額(家賃、譲渡、生命保険金などの一時金など)が年間20万円を超える人。

申告書の作成  
申告書はご自身で作成してください。申告会場では、申告書作成のアドバイスを行いますので気軽に相談ください。

### 《所得税の確定申告》

#### 申告受付期間

2月16日(金)～3月15日(木)、8時30分～17時

土・日曜日は除きます。

#### 申告会場

#### 筑紫税務署

市内大字針摺西1-1-8



### 正しい確定申告はお早めに

確定申告による所得税や贈与税の納期限は、申告受付期限と同じ3月15日(木)です。なお、個人事業者の消費税の確定申告と納税は4月2日(月)までです。期限内に納税を済ませてください。

所得税・消費税の納税に手数がかからず便利な「振替納税」の制度をご利用ください。手続きは税務署、金融機関で簡単にできます。

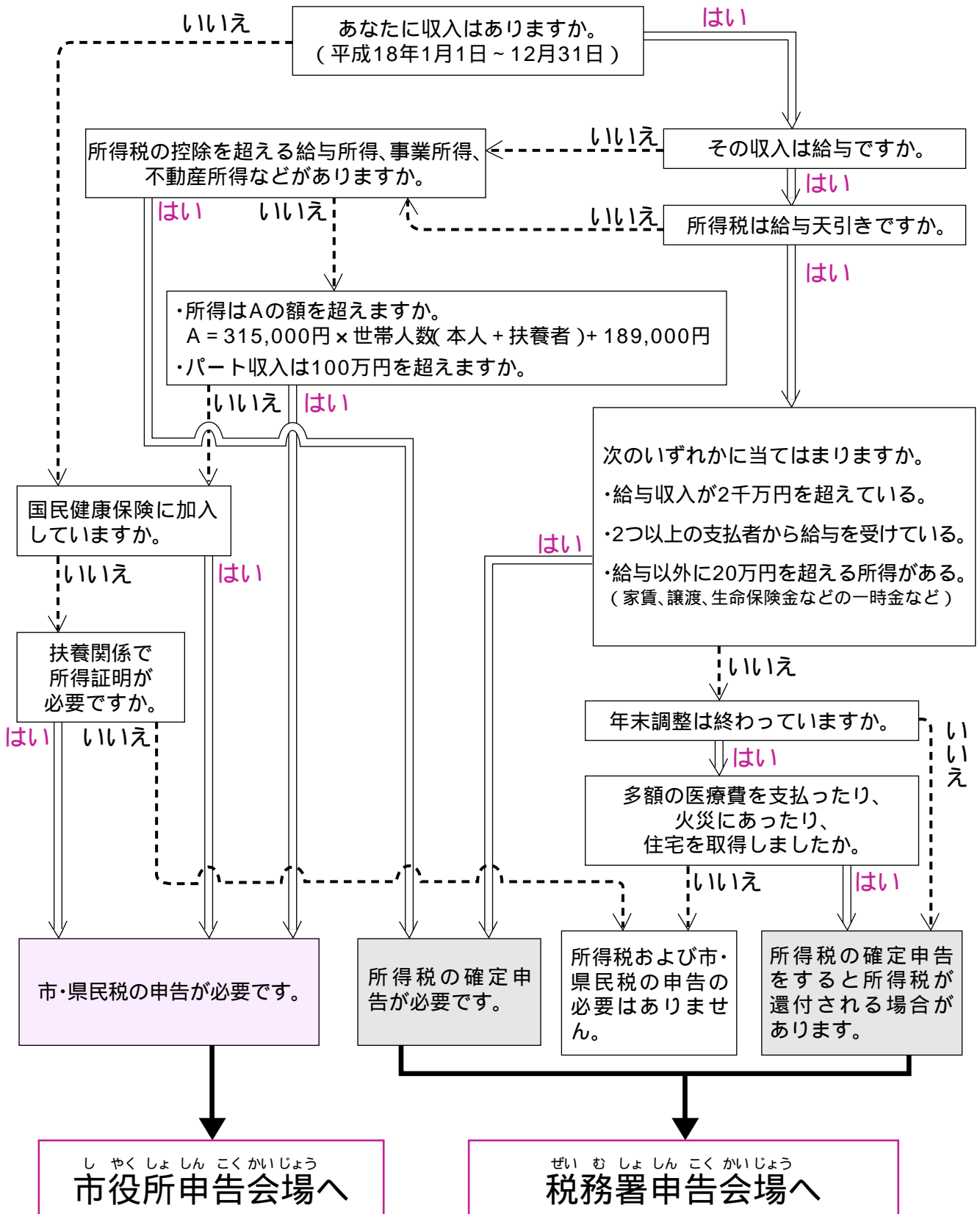
### 【市・県民税についての問い合わせ先】

市税務課 市民税担当  
☎ 923局1111

### 【所得税についての問い合わせ先】

筑紫税務署 ☎ 923局1400

# ぜい しん こく は や ず 税の申告早わかり図



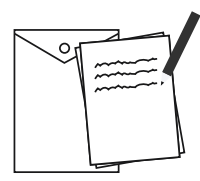
# 「筑紫野市人権施策基本指針」 について意見募集

現在、市では人権教育および人権啓発の推進に関する法律および筑紫野市人権都市宣言に関する条例に基づき、「筑紫野市人権施策基本指針」の策定を進めています。この指針は、すべての市民の人権が等しく保障される地域社会の実現に向けて、人権に関する施策を総合的かつ計画的に推進するための基本的な考え方を示すものです。

これに伴い、市民のみなさんから「人権施策基本指針」に関する意見を募集します。

**募集内容**  
「筑紫野市人権施策基本指針(案)」を閲覧して意見をお寄せください。  
意見を提出できる人  
本市に住所がある人  
本市に事務所または事業所を有する人、法人、その他の団体  
本市内に通勤・通学している人

**募集期間**  
2月1日(木)～23日(金)



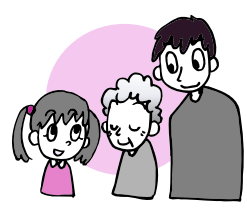
**閲覧方法**  
人権政策課(市役所第4別館2階)、各コミュニティセンターおよび筑紫地区公民館、市ホームページのいずれかで閲覧  
意見の提出方法  
閲覧場所に設置している意見提出用紙に必要事項を記入し、持参・郵送・ファックス・電子メールのいずれかで提出してください。(提出についての詳細は意見提出用紙を参照ください)  
その他  
提出された意見については、「人権施策推進審議会」に諮るなど公開を基本としますが、住所・氏名などは一切公開しません  
提出・問い合わせ先  
人権政策課  
人権・同和政策担当

# 「ちくしのフォーラム準備会主催事業」 あすばる地域づくり事業報告と記念講演

平成18年3月に市民で実行委員会をつくり、「筑紫野市男女共同参画推進条例制定記念事業」を行いました。  
この実行委員会が、ひきつづき「何かできたら」と、「ちくしのフォーラム準備会」を結成し、あすばる(福岡県男女共同参画センター)からの助成も受けながら、男女共同参画の出前講座を地域で開催するなど、条例を市民のみなさんにお知らせする活動を行ってきました。  
今回は、条例制定の1周年を記念して、これまでの事業報告と記念講演会を開催します。  
市民のみなさん、たくさん参加してくださいね!!

**あすばる地域づくり事業報告**  
市民のみなさんに男女共同参画を紹介した「出前講座」の様子を報告します。  
・スライドによる活動報告  
・寸劇「町内会長は誰がする?」

**記念講演**  
「条例が描くまち 筑紫野市」  
講師 橋本ヒロ子さん  
私立女子大学社会学部教授  
北九州市アジア女性交流・研究交流フォーラム  
客員研究員  
\* 埼玉県、上越市などの男女共同参画条例の策定  
に関する



**日時**  
2月10日(土)  
13時30分～15時40分

**場所**  
生涯学習センター  
2階さんあいホール  
定員  
先着300人

関心のある人はどなたでも参加できます。  
託児(6カ月から就学前)  
無料・要予約  
先着10人まで  
申し込み方法  
2月1日(木)、9時から電話またはFAXで申し込んでください。  
共催 男女共同参画推進課  
申し込み・問い合わせ先  
男女共同参画推進課  
918局1311  
FAX 923局0416

## 河川などへの油漏れ事故の 発生防止についてのお願い

水質事故については、油漏れによるものが9割以上を占め機器の操作ミス、故障などが原因となっている例がほとんどです。

今年も冬を迎え、各家庭において暖房設備などの燃料を使用する季節となっており、市民一人ひとりのななお一層の注意が必要です。

いったん水質事故が発生すると水道水や用水として取水している下流の方々へ多大な迷惑をかけることになり、迅速な事故処理が必要となります。

特に、多量の燃料油を使用する事務所、暖房を使用するレストラン、ガソリンスタンドなど、十分な注意をお願いします。

問い合わせ先 環境保全課

## 犬のしつけ方教室 ~ 参加無料 ~

日時 3月9日(金)、14時~16時

場所 勤労青少年ホーム 集会室

対象者 筑紫野市内在住者30人程度

応募者多数の場合は抽選となります。

この教室では、犬の同伴はできません。

内容

- ・犬に関する基礎知識について
- ・犬の飼い方、しつけ方について
- ・モデル犬によるしつけ方実演

申し込み方法

ハガキに「住所、氏名、電話番号」を記入して申し込んでください。

申し込み締め切り 2月16日(金) 当日消印有効

申し込み・問い合わせ先

〒818-8686 (住所記入不要)

市環境保全課



## 平成19年度筑紫野市指定排水設備工事店 《新規指定》の申請を受け付けます。

平成19年度本市指定排水設備(宅地内の下水道)工事店の新規指定(指定日は平成19年4月1日)申請を、次のとおり受け付けます。

### 指定の要件

排水設備工事責任技術者(本市に登録し、責任技術者証を交付された人)が1人以上専属していること

排水設備工事の施工に必要な設備および器材などを有していること

福岡県内に営業所があること

次のいずれにも該当しないこと

ア 申請者法人にあつては代表者が成年被後見人もしくは被保佐人または破産者であつて復権していない場合

イ 申請者法人にあつては代表者が責任技術者としての登録を取り消され、その取り消しの日から2年を経過していない場合

ウ 指定工事店が指定を取り消され、その取り消しの日から2年を経過していない場合

エ 申請者がその業務に関し不正または不誠実な行為をするおそれがあると認めるに足りる相当の理由がある場合

オ 法人であつて、その役員のうちからアからエまでのいずれかに該当する者がいる場合

指定を取り消された指定工事店が法人のときは、その指定工事店の代表者は、その指定取り消しの日から2年を経過するまでの期間内において、個人または法人の代表者として指定工事店の指定を受けることができません。

### 申請書の配布・受付期間

2月15日(木)~2月28日(水)の9時~17時

土・日曜日は除きます。

郵送での提出はできません。

### 申請書の配布・受付場所

上下水道部 業務課 給排水担当(JR二日市

駅前上下水道部庁舎 2階)

### 提出書類

指定申請書 1部

### 添付書類

ア 個人の場合(住民票記載事項証明書または外国人登録原票記載事項証明書、履歴書、成年被後見人・被保佐人・破産者に該当しない者であることを誓約する書類【誓約書】) 各1部

イ 法人の場合登記簿謄本、定款の写し、代表者の住民票記載事項証明書または外国人登録原票記載事項証明書、履歴書、成年被後見人・被保佐人・破産者に該当しない者であることを誓約する書類【誓約書】 各1部

### ウ 営業所の平面図・付近見取図、写真 各1部

エ 専属責任技術者名簿、専属(雇用関係)を確認できる書類 各1部

オ 専属責任技術者の排水設備工事責任技術者証本市が交付したものの写し 1部

カ 設備及び器材等所有調査 1部

【問い合わせ先】

申請手数料 3000円

業務課 給排水担当

9 2 3 局 7 1 7 2

9 2 3 局 1 1 1 1

お問い合わせ先で電話番号を掲載していない課・担当などは、市役所本庁(☎9 2 3 局 1 1 1 1)をお願いします

©CHIKUSHINO CITY 2007.2.1

# と しょ かん 図書館「らぶ」

## その他の新刊

- 『女性が起業して自分らしく生きる』  
三根早苗/著(ゴマブックス)
- 『誰も知らない東大寺』  
筒井寛秀/著(小学館)
- 『ペットと快適に暮らす住まいのツボ』  
諸戸の家/著・エムアールエスブレイン  
/著(カナリア書房)
- 『天皇の牧場を守れ』  
横田哲治/著(日経BP社)
- 『一人で特許の手続きをするならこの1冊』  
中本繁実/著(自由国民社)
- 『石戸谷結子のおしゃべりオペラ』  
石戸谷結子/著(新書館)
- 『平安時代の醤油を味わう』  
松本忠久/著(新風社)
- 『宿を支える女将たち』  
岩崎信也/著(柴田書店)
- 『いつも、ふたりで』  
岡西克明/著・岡西松子/著(講談社)



## 『うおつか流大人の食育』

魚柄仁之助/著(合同出版)

著者の“うおつか”さんは、北九州市出身の食文化研究者です。

親しみのある九州弁で、今見直されている食の安全や食環境をわかりやすく語っています。

たとえば、ペットボトルの飲料水は、カルキ臭のある水道水よりも安全でおいしいと言えるのかを問い、輸入が再開された米国牛について調査を基に訴えています。

また、子どもの食育が注目されている昨今、戦後の高度成長と共に添加物まみれになった大人の食環境こそ改めるべきだと提案します。

著者のユニークな食の体験談に耳を傾けながら、自分に合った食生活を考え直してみたいはいかがでしょうか？



今月のオススメ新着本

## 移動図書館車巡回表

2月		時間	9:30~10:10	10:30~11:10	13:30~14:10	14:30~15:10	15:30~16:10
13(火)	27(火)		大石公民館	袖須原公民館	ちくし台地公民館分室	美しが丘北公民館	原田小学校
14(水)	28(水)		山家1区公民館	山家2区公民館	阿志岐小学校	葉光ヶ丘パビリオン	都塚集会所
1(木)	15(木)		公限公民館	光が丘公民館	天拝坂公民館	北杉塚公民館	山口小学校
2(金)	16(金)		平等寺公民館	むさしヶ丘公民館	山家小学校	岡隣保館	下見解放センター
6(火)	20(火)		山家コミュニティ	下見公民館	京町児童センター	桜台公民館	筑紫小学校
7(水)	21(水)		馬市公民館	西小田公民館	吉木小学校	みかさ台公民館横公園	点検整理
8(木)	22(木)		東吉木公民館	宮の森団地第2公園	美しが丘南公民館	筑紫南コミュニティ	筑紫東小学校
9(金)	23(金)		上阿志岐西公民館	牛島宮ノ前駐車場	筑紫出張所	筑紫駅前通公民館	永保岡隣保館

2月の図書館休館日は、5・12・19・26・28日です。

## 平成18年度 生垣推進協力補助金の受付終了について

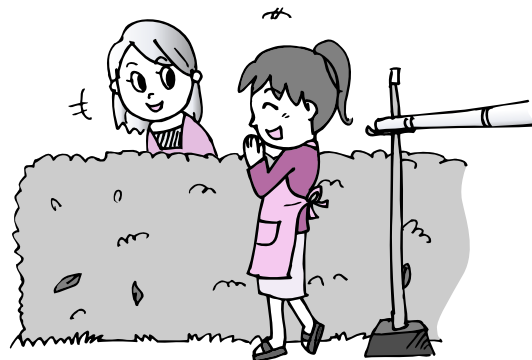
筑紫野市では、「うるおいのある緑のまちづくり」の一環として「筑紫野市生垣推進等に関する条例」に基づき生け垣の設置を奨励しています。

市内在住の人、またはこれから住む人を対象に、新たに生け垣の設置をする場合に費用の一部を補助しています。補助金につきましては、毎年予算の範囲内で対応しているところですが、平成18年度分につきましては終了しました。

つきましては、今後生垣推進協力補助金の交付申請の受け付けができませんのでお知らせします。

なお、平成19年度の受付については、平成19年4月2日(月)からです。詳しい受け付け方法などについては広報でお知らせします。

問い合わせ先 都市計画課 計画担当



# 戦傷病者の妻の皆さんへ 特別給付金が支給されます

戦傷病者を永年介助してきた労苦に対し、国から慰籍(いしや)を行うため、特別給付金が支給されます。平成18年10月1日現在で生存し、日本国籍がある戦傷病者の妻が対象となる可能性があります。

「第十八回特別給付金」または「第二十回特別給付金」を受給されていた戦傷病者の妻の場合

次のいずれかの制度に該当する可能性があります。

「戦傷病者等の妻に対する特別給付金」の継続支給  
平成18年10月1日現在で増加恩給、傷病年金などを受けている戦傷病者の妻に対して支給されます。

「戦傷病者等の妻に対する特別給付金」の特例支給  
戦傷病者が、平成8年10月1日(または平成5年4月1日)から平成15年3月31日までの間に、一般の病気やけがなどで死亡した場合に、その妻に対して支給されます。

その妻に対して支給されません。  
新たに戦傷病者の妻となった場合

次のいずれかに該当する場合は、新規に特別給付金を請求できる可能性があります。  
平成13年4月2日から平成15年4月1日の間に  
夫が戦傷病者として、増加恩給、傷病年金などの受給権を取得したとき  
戦傷病者として増加恩給、傷病年金などを受けている人と婚姻をしたとき

請求期間  
いずれの制度も平成21年9月30日までです。

請求方法  
生活福祉課で配布する請求書などに必要事項を記入して住民票や戸籍などの必要書類と一緒に提出してください。  
(給付金の種別によって必要書類が異なりますので、詳しくは問い合わせください)  
支給内容や請求方法など、詳しくは問い合わせください。  
問い合わせ先  
生活福祉課地域福祉担当

## TUNAGU

\* (つなぐ) \*

1 1

子どもの心は社会を映している

陶山高度

この2〜3カ月の間に、学校生活の中で「いじめ」が原因ではないかとされる子どもの自殺が連続して報道されました。いたたまれない痛恨の思いに駆られました。

何が子どもたちをこんな思いと決意に追いこんだのでしょうか。確かに耐え難いじめの辛さもあつたでしょう。しかし、それほど辛い思いを、一人でじっと自分の

内に収めておこうとしたこと、そうせざるを得なかった周囲の人々との関係の断絶など、複合的な問題が重なって、事態を深刻な方向にだけ進めていく要因になったと思います。私は、子ども自体の遣り場のない辛い苦しい心情を思うことは当然ですが、そこまで追いつめられていつている子どもを見る大人の眼に、欠落はなかっただろうか、子どもたちが見聞きする大人の社会が、ほんとに子どもの信頼と希望にみちた生き方として受け容れられるに価するものであつたのだろうか、と我が身に返って考え直してみました。子どもたちの純な心に映る社会や大人の生き

方は、そこから自分の生き方を見出すには余りにも酷な、ゆがんだものに映っていたのではないのでしょうか。子どもたちは、理屈ではない本能的、感覚的な心情にそれらを映して自分の生き方の糧にしていきます。

勝ち組と負け組をあまりに鮮烈に描き出す競争社会の現実、固定化してきた格差社会の視点から見た自分たちの生活実態、そして正義を口にしながら自らの利益のためなら、取って世間を欺いても恥じることを忘れ、しかも、市民の指導的立場に立つ人たちの汚濁の実情を知らされるとき、子どもなりに批判的に受けとっているこ

とは明らかです。  
このような象徴的現実を見聞きしながら育つとき、今どんなに苦しくとも、耐えて生き抜き、将来の社会や人として生きることに関する希望を描くことができるでしょうか。むしろ現実には、彼らの心の中には生きる展望より不安や不信感が限りなく広がっていくのではないのでしょうか。そこまで行き着いた未熟でナイーブな子どもたちの心には、自分が生きて果たすことのできるような、可能性としての人生さえ否定したくなるような失望に陥ることになるのではないのでしょうか。子どもたちのこのような心情は、決して健康で生産

問い合わせ先  
教務課 人権・同和教育担当

問い合わせ先で電話番号を掲載していない課・担当などは、市役所本庁(☎923局1111)にお願いします

ちくしの文化講座

はる春おすすめ  
ウキウキ講座!

第1弾

【問い合わせ先】 生涯学習課  
☎ 918局3535 FAX 923局0416

新しい動きが始まる新年度に向けて数種のお勧め講座を開催します。  
第1弾は「話し方ワンポイント講座」。自分の言いたいことをうまく相手に伝えるためのワンポイントを元アナウンサーの講師から学びます。

話し方ワンポイント講座

- 日程 平成19年2月24日(土)10時~12時
- 場所 生涯学習センター 学習室4
- 受講料 1,000円(教材費別)
- 定員・対象 成人・15人
- 講師 隈部崇之さん(元アナウンサー)

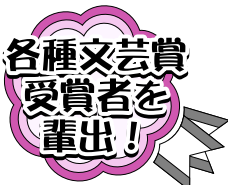
- 申し込み方法 ハガキに①講座名、②郵便番号、③住所、④氏名(ふりがな)、⑤年齢、⑥電話番号を記入して申し込みください。
- 申し込み締め切り 2月10日(土)必着  
※定員を超えた場合は、抽選により決定します。  
※受講者が5人未満の場合は、開講を取り止めることがあります。

♪オススメ講座紹介

「ちくしの文化講座」の人気講座を随時紹介します。  
新年度の講座選びの参考にどうぞ!

やさしい文章レッスン

- 開講日 金曜日 10時~12時(月2回)
- 場所 生涯学習センター
- 講師 篠原 治二さん  
(元新聞社編集局長)



書きたいことをうまく表現する方法を、①構成、②修飾、③用語の選択などの各面から学びます。  
提示されたテーマに対し、自分の体験談、意見などを交えた作文を提出すると、篠原先生の丁寧な添削が返ってきます。この繰り返しがおなたの文章に磨きをかけ、書く楽しみを味わわせてくれるのです。

★受講のポイント!

与えられたテーマに対して作文を提出するという「積極性」と「自主性」が、文章作成レベルアップのための大きなポイントです。

★「やさしい文章レッスン」が人気のワケ・・・

物知りでお話好きな篠原先生。熱心な指導と温かい人柄が人気の秘密。新聞社出身ということで政治経済、社会事件、スポーツの分野にもくわしく、篠原先生とお話しをするといろんな情報がキャッチできて大変勉強になります。



★「ちくしの文化講座」申し込み・問い合わせ先★  
〒818-0057 市内二日市南1-9-3  
生涯学習センター内「ちくしの文化講座」係  
☎ 918局3535(代表)

★チャレンジしてみよう!

講義の資料の一部です。  
どの語を使うでしょうか?



1. 「作る」「造る」  
①歌を( )る  
②酒を( )る
2. 「伸びる」「延びる」  
①遠くまで足を( )ばす  
②売上が( )びる  
③才能を( )ばす
3. 「測る」「図る」「計る」「量る」「諮る」「謀る」  
①解決を( )る  
②国の将来を( )る  
③才能を( )る  
④体重を( )る  
⑤悪事を( )る  
⑥審議に( )る

【解答のポイント】

漢字が持っている意味を知っておくと、使いわけが簡単です。

1. 「作る」: 創作、こしらえる、主に規模の小さいものに  
「造る」: 造成、営む、主に規模の大きいものに
2. 「伸びる」: 「縮」の対語。背伸びする。まっすぐになる。  
「延びる」: 延長、広がる、時間を引き延ばす、遅れる
3. 「測る」: 測定、測量、推測 「図る」: 意図、企図  
「計る」: 計算、計画 「量る」: 計量、推量  
「諮る」: 諮問、相談 「謀る」: 謀議、謀略

★解答は9ページにあります。



## ヤングテレフォン ちくしの



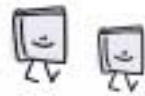
☎923局7773

開設日時 月・火・木・金  
10時～18時  
(祝日および年末年始はのぞきます)

### 相談員からのメッセージ

こころが さわぐのは どうして？  
こころが おもいのは どうして？  
こころを とざすのは どうして？

ヤングテレフォンちくしのは、  
「どうして？」をひとつひとつ考え、  
あなたの気持ちを大切に考えたいと  
思っています。



## ♪みんな集まれ♪

本が好きな人  
ボランティアしてみたい人  
子どもが好きな人



人と何かしたい人  
仲間を作りたい人  
大好きな本がある人

## 「読み聞かせタイ」

青少年プラザで小学生や小さい子どもたちに「読み聞かせ」を一緒にしてくれる**中高校生**を募集します。みんなで楽しく「読み聞かせ」しませんか？

	日時	内容	場所
1	2月24日(土) 13時～15時	☆「読み聞かせ」って？ 案内人：柿原智子さん ☆子どもの心をキャッチ！ 講師：米倉和子さん	生涯学習センター 交流 サロン
2	3月17日(土) 13時～14時	☆あなたの“あの本”を 「読み聞かせ」してみよう♪ 案内人：柿原智子さん	生涯学習センター 青少年 プラザ
3	3月24日(土) 13時～14時	☆子どもたちに 「読み聞かせ」をしよう♪	青少年 プラザ
4	4月7日(土) 13時～15時	☆楽しい「読み聞かせ」を 企画してみよう♪	交流 サロン

☆申し込み方法 電話かハガキ(氏名、学年、住所、電話番号を明記)で申し込みください。(定員15人程度)

☆申し込み締め切り **2月16日(金) 消印有効**

☆申し込み・問い合わせ先

〒818-0057 市内二日市南1-9-3

生涯学習課 青少年担当 ☎918局3535(内線110)



- 8 ページ「チャレンジしてみよう！」【解答】
1. ①作 ②造
  2. ①延 ②伸 ③伸
  3. ①図 ②計 ③測 ④量 ⑤謀 ⑥諮
- ※「入つくり」「町づくり」など使い分けに迷う場合は仮名で。



## 筑紫野市生涯学習ボランティアバンク ちくしの高年大学クラブ活動でもボランティア活躍中！

●このコーナーの問い合わせ先  
市生涯学習ボランティアバンク事務局  
☎918局3535(内線119)  
受付時間 月～金曜日9時30分～16時

市内在住の60歳以上の人を対象に開設している「ちくしの高年大学」。今年度は158人が受講しています。

午前中のクラブ活動では、世代間交流事業「夏休み工作教室」などで子どもたちに指導ができるように、各種工作を学習しています。その講師としてお手伝いしているのがボランティアバンク登録者の皆さんです。

指導内容は、幼児や小中学生との世代間交流に役立つ竹細工、レクリエーション・手品、布細工、紙細工、折り紙、はがき絵、水墨画、科学遊び、クラフト細工などです。

指導するボランティアさんたちは「高年大学生を通じて、次の世代の子どもたちに自分の技が伝わっていくという喜びがあります」と笑顔でいきいきと活動しています。

あなたもボランティア活動の中で特技をいかしてみませんか。まずはボランティアバンク事務局までお電話ください。あなたの出番を待っています。

お誕生日の思い出に..... 3歳まで

2月生まれ

このコーナーの申し込みは...  
誕生月の3カ月前から受け付けます。  
電話で申し込み順に定員22人まで受け付けます。(先着順)  
5月生まれのお子さんの受付は2月1日(木) 8時30分からです。

【申し込みは秘書広報課まで】

はぎおめな  
秋尾萌愛ちゃん 1歳  
(2月16日生まれ)岡田



お誕生日おめでと  
うめなの笑顔が  
パパママも大好  
きです元気に大  
きく育ってね

みやざきあつと  
宮崎惇斗ちゃん 1歳  
(2月11日生まれ)美しが丘南



あつちゃん1歳お  
めでとあつちゃ  
んの笑顔は世界一  
やさしく心豊かにな  
あれ

にしばやしかなみ  
西林叶実ちゃん 1歳  
(2月6日生まれ)原



カナは我が家のお  
姫様大好きなお  
兄ちゃん笑顔が  
絶やさず仲良く元  
気に育ってね

まつながなおき  
松永直樹ちゃん 2歳  
(2月10日生まれ)山家



いつもパワフルな  
直樹これからも  
お兄ちゃんと仲良  
くして、元気にス  
クスク育ってね

さのたかゆき  
佐野敬之ちゃん 2歳  
(2月12日生まれ)塔原東



いつも笑顔と元気  
でみんなを和ませ  
てくれる敬之  
歳おめでと  
ス

かげりゅうのすけ  
鹿毛龍之介ちゃん 2歳  
(2月15日生まれ)筑紫駅前通



龍君! 2歳のお誕  
生日おめでと  
腕白だけれどこれ  
からも元気でたくま  
しく育ってね

よこてさき  
横手咲紀ちゃん 3歳  
(2月9日生まれ)牛島



歌と踊りが大好き  
な咲紀ちゃん。こ  
れからもここにこ  
笑顔でお兄ちゃん  
と仲良くね

いなとみめい  
稲富恵衣ちゃん 3歳  
(2月17日生まれ)岡田



わんぱくでもい  
い! いつまでもた  
くましい恵衣でい  
てください。

やまうちゆい  
山内優依ちゃん 3歳  
(2月7日生まれ)美しが丘北



おしゃべりとおう  
たが上手なゆいち  
ちゃん 3歳おめで  
と心優しい  
女の子になってね

いさやまきょうのすけ  
諫山享之介ちゃん 3歳  
(2月21日生まれ)原



3歳のお誕生日お  
めでと! これから  
もお料理一緒に楽  
しもうね! 元気に  
大きくなってね!

せとぐちまさき  
瀬戸口真樹ちゃん 3歳  
(2月24日生まれ)山家



お兄ちゃんが大好  
きな真樹くん。こ  
れからも、二人仲  
よく元気で大きく  
なってるね!

FAX 926局6006

920局8611

健康推進課

カミィリヤ内

問い合わせ先

申し込み・

9時から受付開始

2月9日(金)の

受付開始

さい。

無-をお知らせくだ

さい。

定日・家族参加の有

所・電話番号・参加時の妊娠週数・出産予

電話またはファックスで「氏名・年齢・住

申し込み方法

持参品 母子健康手帳、筆記用具

定員 20組

参加費 500円

妊婦体験 など

・ベビー人形を使つての育児体験

・出産や育児について

助産師の話(妊娠中と産後の過ごし方、

内容

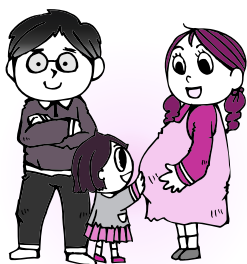
場所 カミィリヤ2階

日時 3月17日(土)、13時~16時

です。

妊婦さんとその家族のみなさんのための教室

家族学級 参加者募集





くらし

刃物研ぎ

日時 2月20日(火)、10時～15時  
場所 シルバー人材センター(岡田) 料金 菜切り包丁300円から(歯こぼれ、さびなど別途料金) 問い合わせ先 市シルバー人材センター 919局7755



ぼしゅう

ボランティアのつどいと子どもすくすくフェスタ

地域ボランティア活動と子育て支援活動との交流を促進し、地域福祉の一層の向上を図ることを目的として開催します。

日時 2月11日(日)、10時～15時  
場所 クローバープラザ(春日市) 内容 ボランティアのつどい 大学非常勤講師川原公輔さんによる講演会、ボランティア活動別分科会、映画上映会など  
子どもすくすくフェスタ  
おはなし会 人形劇 指人形工作 おもちゃ病院など 問い合わせ先 福岡県地域福祉財団 582局2396

緑化講習会

日時 3月3日(土)、13時～15時30分  
場所 カミリーヤ  
テーマ・講師 コケ玉つくり挑戦・古賀重子さん 定員30人 申し込み期間 2月15日(木)～28日(水) 参加費 800円(材料代) 申し込み方法 電話で申し込んでください 申し込み・問い合わせ先 福岡県緑化センター (0943)72局1193

19年度生徒募集

県立福岡高等技術専門学校

訓練科名・訓練期間・定員  
自動車整備・2年・20人 空調システム・1年・30人 印刷デザイン・1年・30人 ソフトウエア管理・1年・30人 電気設備・1年・30人 受験資格 原則として30歳以下の高等学校以上卒業者(卒業見込み含む) 中学校卒業以上のコースで住宅建築科、ものづくり溶接科、被服科、離転職者のコースでOAビジネス科も募集しています。詳しくは問い合わせください。 募集締切 2月20日(火) 選考日 3月5日(日) 選考方法 筆記(国語・数学)・適性検査、面接 経費 受験料、授業料は無料(ただし入校時に教科書代などが必要) 申し込み・問い合わせ先 同校 681局0261

住宅金融公庫からのお知らせ

「フラット35」は、長期固定金利の住宅ローンです。安心してご利用ください。

「フラット35」・4つの利点

- ・最長35年の長期固定金利
- ・融資限度額最高8000万円
- ・保証料0円、繰上返済手数料0円
- ・独自の基準で住宅の質を確保

問い合わせ先  
住宅金融公庫お客さまコールセンター  
0570-0860-35(ナビダイヤル)  
ホームページ  
<http://www.flat35.com>

贈与と税金について

贈与税は、個人から財産をもらったときにももらった人に対してかかる税金で、1年間に贈与を受けた財産の価額が110万円を超える場合に課税されます。

「有る時払いの催促なし」という親子間の借金や、将来返せるようになったら返すという「出世払い」の借金なども贈与されたものとして取り扱われますので、注意してください。

平成18年分の贈与税の申告と納税は、平成19年2月1日(木)から3月15日(木)までとなっています。

また、一定の要件に該当する贈与については、従来の暦年単位の課税方式(「暦年課税」)に代えて、「相続時精算課税」制度を選択することができます。

税務署の閉庁日(土・日曜日、祝日など)は、税務署などでは相談や申告書の受付は行っていませんので注意してください。なお、税務署の閉庁日(土・日曜日、祝日など)でも申告書は、郵送または税務署の時間外収受箱に投かんすることにより提出することができます。

問い合わせ先  
筑紫税務署 923局1400

有料広告

優良PTA活動に大臣表彰



原田小学校父母教師会が、年間を通じた特色ある活動の展開、学校と地域をつなぐ活動づくり、自主的・自律的な企画運営のあり方などを評価され、文部科学大臣から優良PTAとして表彰(昨年11月17日(金)・東京都千代田区ホテルニューオータニ)されました。

11月30日(木)、川原父母教師会会長と倉吉校長により市長へ受賞報告がありました。

今後とも子どもたちの視点に立った活動を続けてください。受賞おめでとうございます。

海外救援衣料寄贈事業にご協力ください

衣料不足に悩む国々へ、みなさんの家庭に眠っている衣料品を送ります。

受け入れできるもの いずれもシミや傷みの無い物で、子ども服(ベビー服は不可)は身長80cm以上から受付可 新品の下着・靴下・パジャマ・タオル・タオルケット・シャツ 洗濯済の毛布・ズボン・ジーンズ・Tシャツ・ポロシャツ・トレーナー・セーター・ブラウス・カーディガン・ジャンパー・オーバーコート 前記以外のものは受け付けできませんので注意してください 日時 2月18日(日)、10時~15時 会場

ご存じですか? 裁判員制度

裁判員制度とは、国民の皆さんが裁判員として刑事裁判に参加し、被告人が有罪かどうか、有罪の場合、どのような刑にするかを裁判官と一緒に決める制度です。

対象となる事件は、国民の関心が高い重大な刑事事件です。

平成21年5月までに施行される裁判員制度について、その内容が理解できるようにパネル展、ビデオの貸し出し、ビデオ上映会を行います。

パネル展

- ・日時 2月16日(金)~2月28日(木)
- ・場所 市生涯学習センター1階ホール

ビデオ貸出(広報用映画「評議」)

- ・内容 ある殺人未遂事件の裁判員に選ばれた、サラリーマン、主婦などごく普通の市民が戸惑いながら刑事裁判に参加し、裁判官と共に評議を重ね、判決に至るまでの経過をドラマ仕立てで映画化したものです。

- ・貸出場所 市民図書館

ビデオ上映会:「評議」

- ・日時 2月23日(金)10時30分~(62分)
- ・場所 市民図書館集会室

問い合わせ先

福岡高等裁判所総務課広報係

781局3141

所 筑紫野市社会福祉協議会 局 80008

カミリーヤ 920

お問い合わせ先

九歴講座

「大野城跡の発掘調査成果」

特別史跡大野城跡は、665年に唐・新羅による侵攻に備え、百済の亡命貴族の指導の下で築城された古代の朝鮮式山城です。平成15年7月の集中豪雨によって被災し、現在復旧工事を進めています。この工事に伴う発掘調査の結果を紹介します。

日時 2月10日(土)、13時30分~15時30分 場所 九州歴史資料館(太宰府市) 講師 小澤佳憲(教育庁文化財保護課主任技師) 申し込み方法 ハガキまたはFAXで住所・氏名・電話番号をお知らせください。申し込み締切 2月9日(金)

県立福岡高等学校 19年度入学募集

募集内容 高等部本科 普通科、生活技能科、保健医療科、専攻科 保健医療科、理療科、研修科 募集期間 2月1日(木)~14日(水) 選考期日 3月6日(火) 合格発表 3月16日(金) その他 視覚に障害がある人は相談してください。申し込み・問い合わせ先 同校(〒818-0014)市内牛島151番地) 925局3053

有料広告

健康アドバイス日

健康づくりや育児について、保健師・栄養士・健康運動指導士が相談に応じます。

日時 毎週火曜日(祝日を除く)9時~12時・13時~16時(第3火曜日は18時~20時も可) 栄養士による相談は午後のみ 場所 カミーリヤ  
申し込み方法 電話またはFAXで予約 申し込み・問い合わせ先 市健康推進課 920局8611 FAX926局6006



**甲種防火管理者資格取得講習会**  
店舗や病院など一定規模以上の人員を収容する施設の防火・防災責任者養成講習会です。  
日時 3月13日(火)・14日(水) 9時~17時 2日とも受講してください。 場所 春日・大野城・那珂川消防本部(春日市)  
定員 30人 受講料 5千円(テキスト代含む) 申し込み方法 2月13日(火)から筑紫野消防署にある申込書で申し込み 申し込み・問い合わせ先 筑紫野消防署 924局5035

からだところの健康ダイヤル

市健康推進課では健康づくりや育児についての電話相談を受けています。気軽にお電話ください。

相談電話番号 920局8611

育児相談

保健師・助産師・栄養士・歯科衛生士・保育士が子育てに関する相談に応じます。(計測のみも可。)

場所・日時 文化会館：2月5日(月) カミーリヤ：2月21日(水) 両日とも13時30分~14時30分 対象 就学前の子どもと保護者(予約不要)  
持参品 母子健康手帳 問い合わせ先 市健康推進課 920局8611

結婚相談

日時 毎月第1・3日曜日、10時~15時 場所 カミーリヤ 問い合わせ先 市社会福祉協議会 920局8008

心配ごと相談

日時 毎週火曜日、10時~15時 場所 市福祉事務所相談室 問い合わせ先 市社会福祉協議会 920局8008

高齢者法律相談

日時 毎月第2木曜日の13時30分~16時30分 場所 市役所第3別館介護保険課内相談室 相談員 県司法書士会指定の司法書士 申し込み方法 事前に電話で予約 申し込み・問い合わせ先 市介護保険課 923局1111



そとだん(無料)

定例人権相談所

日時 2月28日(水) 10時~15時 予約不要 場所 筑紫野市役所第5・6会議室 近隣市町での開催は、2月1日(木)大野城市総合福祉センター、2月6日(火)春日市役所 相談担当 人権擁護委員 相談内容 いじめ・差別・虐待・近隣や家庭内のもめごとなどの人権問題 福岡法務局筑紫支局では、職員が毎日(土・日曜日、祝日除く)、人権擁護委員が月・水・金曜日に相談を受けています。 問い合わせ先 福岡法務局筑紫支局 922局2881

無料法律相談所

日時 2月22日(木)、13時~16時(1人30分程度) 場所 福岡法務局筑紫支局1階相談室 相談担当 日本司法支援センター派遣弁護士 相談受付 2月13日(火)、8時30分以降電話による予約制(先着6人) 資力基準を満たす方が対象のため、予約の際に収入などをお尋ねします。 申し込み・問い合わせ先 福岡法務局筑紫支局 922局2881

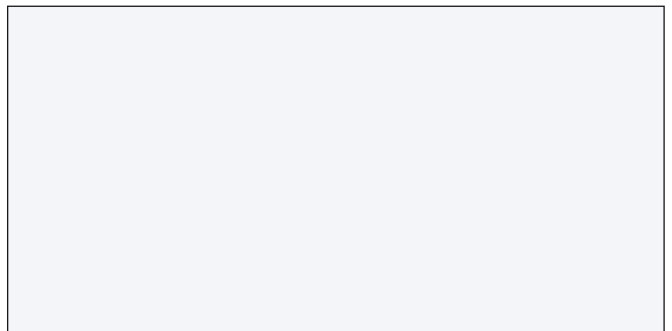
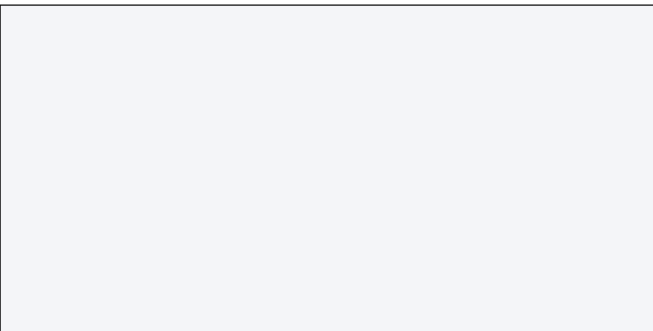
アルコール相談

アルコールをやめたい、やめて欲しい、肝臓・すい臓が悪いが酒がやめられない、酔い方がおかしくなる、などアルコールに関する



問題や健康な飲酒に関する専門医による相談窓口です。  
日時 毎月第4火曜日、13時~15時(変更する場合は有りますので予約の時に確認してください。) 場所 福岡県筑紫総合庁舎(大野城市) 相談受付 電話で予約 申し込み・問い合わせ先 筑紫保健福祉環境事務所保健福祉課 障害者福祉係 513局5598

有料広告



きゅうじつ とうばんい  
休日の当番医

診療時間:内・外・産=9時~17時、  
小=9時~23時、歯=9時~16時

病院などの都合で変更されることがありますので、市役所  
または消防署で事前にお確かめください。

2月4日(日)			
▷内	二日市共立病院	二日市中央	9 2 3局 2 2 1 1
▷外	しんかいクリニック	春日市	5 8 4局 0 0 1 1
▷産	まなべ医院	大野城市	5 7 1局 4 3 0 7
▷小	福岡徳洲会病院	春日市	5 7 3局 6 6 2 2
▷歯	休日急患歯科診療所	春日市	5 7 1局 0 1 1 8
2月11日(日)			
▷内	済生会二日市病院	湯町	9 2 3局 1 5 5 1
▷外	徳永外科医院	美しが丘南	9 2 6局 8 3 3 0
	済生会二日市病院	湯町	9 2 3局 1 5 5 1
▷産	城野クリニック	春日市	5 8 4局 1 1 0 3
▷小	福岡徳洲会病院	春日市	5 7 3局 6 6 2 2
▷歯	休日急患歯科診療所	春日市	5 7 1局 0 1 1 8
2月12日(休)			
▷内	まじま内科循環器科	原田	9 1 9局 8 0 5 1
▷外	金子外科胃腸科医院	大野城市	5 0 3局 6 5 2 0
▷産	まわたりクリニック	春日市	5 9 6局 9 1 1 1
▷小	福大筑紫病院	俗明院	9 2 1局 1 0 1 1
▷歯	休日急患歯科診療所	春日市	5 7 1局 0 1 1 8

なお、内科と外科、小児科の平日夜間当番医については、  
消防署・市役所に問い合わせください。

がつじょうじゆんすいどうとうばんぎやうしゃ  
2月上旬水道当番業者

水道当番業者

日 時	業者名	電話番号
1月29日~2月 4日	(有)馬場崎設備	9 2 4局 1 6 7 2
2月 5日~2月11日	(株)朝日プラント	9 2 4局 1 5 3 6
2月12日~2月18日	(株)帆足設備	9 2 2局 6 3 8 2

問い合わせ先 上下水道部施設課(☎9 2 3局 7 1 1 2)

Information

しやくしよ  
市役所 ☎9 2 3局 1 1 1 1

上下水道部業務課料金担当	☎923局7111
上下水道部業務課給排水担当	☎923局7172
山口コミュニティセンター(山口出張所)	☎922局2551
筑紫地区公民館(筑紫出張所)	☎926局2913
山家コミュニティセンター(山家出張所)	☎926局2809
御笠コミュニティセンター(御笠出張所)	☎922局2601
二日市コミュニティセンター	☎920局5123
筑紫南コミュニティセンター	☎919局8400
生涯学習センター	☎918局3535
市民図書館	☎928局4343
歴史博物館「ふるさと館ちくしの」	☎922局1911
五郎山古墳館	☎927局3655
解放センター	☎926局4136
総合保健福祉センター「カミーリヤ」	☎920局8000
竜岩自然の家	☎921局3455
文化会館	☎925局4321
勤労青少年ホーム	☎925局4801
農業者トレーニングセンター	☎923局6290
山家スポーツ公園	☎926局6636
宝満環境センター	☎926局5300
筑慈苑(斎場)	☎926局1892
社会福祉協議会	☎920局8008
シルバー人材センター	☎919局7755
筑紫野警察署	☎929局0110
筑紫野消防署	☎924局5034

この広報は森林資源を守るため再生紙を使用しています。

発行/筑紫野市 〒818-8686 福岡県筑紫野市二日市西1-1-1 ☎(092)923局1111 FAX(092)923局5391  
編集/総合政策部秘書広報課 印刷/九州チューエツ株式会社

にゅうようじけんこうしんさ  
乳幼児健康診査

【対象者には個人通知をします】

4カ月児・10カ月児・1歳6カ月児健康診査

受け方 健診票が届いたら、通知文に記載の小児科医  
院へ予約する。 持参品 母子健康手帳、健診票

1歳10カ月児親子歯科

日時 2月14日(水)、13時~14時 場所 カミー  
リヤ 持参品 母子健康手帳、使っている歯ブラシ

3歳児健康診査 受診は誕生日の翌月です。

日時 2月8日(木)、22日(木) 13時~14時 人数  
の都合で月2回に分けて開催 場所 カミーリヤ  
持参品 母子健康手帳、健診票、尿

にゅうしよくきやうしつ  
離乳食教室

対象者 生後2カ月~1歳まで離乳食を始める赤ちゃ  
んとその家族 定員 25組 日時 3月9日(金)、  
10時~12時 場所 カミーリヤ2階和室 内容  
離乳食の講話、試食 料金 100円 申し込み方  
法 電話またはFAXで、教室名・日程・氏名・住所・電  
話番号・赤ちゃんの名前・生年月日をお知らせください。

献立の関係で、赤ちゃんに食物アレルギーがある場合、  
申し込み時にお知らせください。 受付開始 2月15  
日(木)、9時~ 持参品 母子健康手帳、筆記用具

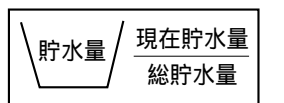
申し込み・問い合わせ先  
健康推進課 920局8611 FAX920局6006

市の人口・世帯数

12月末日現在

人 口	98,587(+72人)
世帯数	37,670(+44世帯)
男 性	47,427
女 性	51,160
( )内は前月比	

水源情報(1月9日現在)



県営	321千m <sup>3</sup>	365千m <sup>3</sup>
山神ダム	88%	
市営	85千m <sup>3</sup>	85千m <sup>3</sup>
水呑ダム	100%	

がつ のう ぜい  
2月の納税

こくみんけんこうほけんぜいき  
国民健康保険税 9期  
かいごほけんりょうき  
介護保険料 9期

12月の交通事故

▷発生件数	68件
累計	898件(+74)
▷死者数	1人
累計	4人(+3)
▷傷者数	80人
累計	1011人(+24)
▷物件事故	218件
累計	2582件(-16)
( )は前年比、累計は1月から	