

広報

# ちくしの

2006 No.830

# 10/1

やま え いわ と か ぐ ら

れき し でん とう まい  
歴史と伝統の舞

# 山家岩戸神楽



市の無形民俗文化財に指定されている山家宝満宮の山家岩戸神楽が、山家岩戸神楽保存会(神崎誠会長)により毎年10月17日の宮座の日に境内の神楽殿で奉納されています。

山家岩戸神楽の起源は古く、寛永9(1632)年に記された「宝満宮宮座縁起」によると、この年より80年ほど前の弘治3(1557)年に宮座が組織され、そのころから神楽が始まったとされています。

平成18年10月から医療保険制度が変わります...2~3  
平成18年10月から障害者福祉制度が変わります...6  
10月15日(日)は『ごみゼロ運動』の日です...8  
生涯学習情報 もやい.....14~15  
お知らせコーナー.....17~20

日時 10月17日(火)、13時~16時  
場所 山家宝満宮神楽殿(市内山家2684-1)  
問い合わせ先 山家宝満宮 1926局1459

筑紫野市公式ホームページアドレスb <http://www.city.chikushino.fukuoka.jp/>  
ホームページ音声発信・FAXサービス番号b 1918局3366

「広報ちくしの」は市公式ホームページで平成17年4月~最新号を全面公開しています。

# 平成18年10月から医療保険制度が変わります

**70歳以上の人**  
(高齢受給者と老人保健で医療を受ける人)

**医療費の自己負担割合が変わります**

70歳以上または老人保健で医療を受ける人のうち、現役並みの所得がある一定以上所得者は、自己負担割合が2割負担から3割負担に変更されます。



**高額療養費(高額医療費)の自己負担限度額が変わります**

同じ月内に医療機関に支払った自己負担額の合計が高額になったとき、申請をして認められると、自己負担限度額を超えた部分が高額療養費(高額医療費)として支給されます。

今回の改正で、70歳以上または老人保健で医療を受ける人の自己負担限度額が一部変更されます。

## ●自己負担限度額(月額)

		平成18年9月30日まで			平成18年10月1日から		
		負担割合	自己負担限度額		負担割合	自己負担限度額	
			外来 (個人単位)	外来+入院 (世帯単位)		外来 (個人単位)	外来+入院 (世帯単位)
住民税課税世帯 (一般)	一定以上所得者	1割	12,000円	40,200円	3割	44,400円	80,100円+ 総医療費(10割分) が267,000円を超えた場合はその越えた分の1%  ※4回目からは44,400円
	一定以下所得者	2割	40,200円	72,300円+ 総医療費(10割分) が361,500円を超えた場合はその越えた分の1%  ※4回目からは40,200円	3割	44,400円	80,100円+ 総医療費(10割分) が267,000円を超えた場合はその越えた分の1%  ※4回目からは44,400円
住民税非課税世帯	低所得II	1割	8,000円	24,600円	1割	8,000円	24,600円
	低所得I			15,000円			15,000円

4回目からは、12カ月間に4回以上高額療養費の対象となる場合の4回目からの限度額です。

- 平成18年9月30日まで  
食費<sup>1</sup> 2万4千円  
平成18年10月1日から  
食費<sup>2</sup> 4万千円  
居住費<sup>1</sup> 1万円
- ただし、所得が低い人は、食費と居住費の負担が軽減され次の額になります。
- 住民税非課税世帯の人<sup>3</sup> 3万円  
年金受給額が80万円以下などの人<sup>2</sup> 2万2千円  
老齢福祉年金受給者<sup>1</sup> 1万円

負担額はすべて1カ月あたりの目安です。

**療養病床に入院する場合の食費・居住費の負担が変わります**

療養病床(1)に入院する70歳以上または老人保健で医療を受ける人は、これまで食費(食材料費および調理コスト相当額)のみを負担していましたが、今回の改正で介護保険と同額の食費と居住費(光熱水費相当額)を負担することになります。

ただし、入院医療の必要性の高い患者(2)については、今までどおり、食費(食材料費および調理コスト相当額)2万4千円の負担となります。

1 長期にわたり療養の必要な患者が入院する施設(ベッド)です。  
2 人工呼吸器、中心静脈栄養などを要する患者や脊髄損傷(四肢麻痺が見られる状態)、難病などの患者。

**70歳未満の人**  
(高齢受給者と老人保健で医療を受ける人)

**高額療養費の自己負担限度額が変わります**

同じ人が同じ月内に、同一の医療機関に支払った自己負担額の合計が高額になったとき、申請をして認められると、自己負担限度額を超えた部分が高額療養費として支給されます。

今回の改正で、70歳未満の自己負担限度額が一部変更されます。

**【下表説明】**

上位所得者とは、国税算定の基礎となる基礎控除後の総所得金額が600万円(平成18年9月30日までは670万円)を超える世帯の人です。また、世帯主および国保被保険者の所得の申告がない世帯も上位所得者とみなしますので注意してください。

住民税非課税世帯とは、世帯主と国保加入者全員が住民税非課税または免除されている世帯の人です。

4回目からは、12カ月間に4回以上高額療養費の対象となる場合の4回目からの限度額です。

同じ月に同一の医療機関(診療科ごと)に計算し入院と外来、内科と歯科は別計算)に支払った医療費の自己負担が2万1千円以上の分が高額療養費の計算対象です。

**●自己負担限度額(月額)**

	平成18年9月30日まで	平成18年10月1日から
	自己負担限度額(世帯単位)	自己負担限度額(世帯単位)
住民税課税世帯	72,300円+ 総医療費(10割分)が241,000円を超えた場合はその越えた分の1% ※4回目からは40,200円	80,100円+ 総医療費(10割分)が267,000円を超えた場合はその越えた分の1% ※4回目からは44,400円
上位所得者	139,800円+ 総医療費(10割分)が466,000円を超えた場合はその越えた分の1% ※4回目からは77,700円	150,000円+ 総医療費(10割分)が500,000円を超えた場合はその越えた分の1% ※4回目からは83,400円
住民税非課税世帯	35,400円 ※4回目からは24,600円	35,400円 ※4回目からは24,600円

**人工透析を要する70歳未満の上位所得者の自己負担限度額が変わります**

厚生労働省の指定する特定疾病(慢性腎不全や血友病など)により高額の治療を長期間継続して行う必要がある場合、申請により「国民健康保険特定疾病療養受療証」(以下、特定疾病受療証)が交付され、1カ月の自己負担限度額は1万円までとされてきました。しかしながら、今回の改正で、慢性腎不全で人工透析を要する上位所得者については、平成18年10月1日から自己負担限度額が1万円から2万円に変更されます。

これに伴い、現在持っている特定疾病受療証は、平成18年9月30日までしか使用できません。そのため、対象世帯には平成18年10月1日から使用する新しい特定疾病受療証(自己負担限度額や有効期限が表示されています)を郵送していただきます。

平成18年10月1日からは新しい特定疾病受療証を国民健康保険被保険者証と併せて医療機関などに提示してください。

**出産育児一時金の支給額が変わります**

国民健康保険被保険者が出産したときにその世帯主が受けられる出産育児一時金の支給額が30万円から35万円に変わります。(平成18年10月1日以降の出産から適用されます)

問い合わせ先  
国民健康保険に関すること  
国保年金課 国保担当  
老人保健に関すること  
国保年金課 医療年金担当

問い合わせ先で電話番号を掲載していない課・担当などは、市役所本庁(1923局1111)にお願いします

# 資産等報告書の審査結果について

## 平成18年 資産等報告書に関する意見書

市では、筑紫野市政治倫理条例(平成6年筑紫野市条例第28号。以下「条例」という。)第4条に、市長、助役、収入役および教育長ならびに市議会議員の「資産等(土地、建物、動産、預貯金、有価証券、貸付金、借入金、給与、報酬、贈与およびもてなしその他ならびに市民税、固定資産税、自動車税その他証明書)報告書の提出義務」を規定しています。

この条例により、提出された資産等報告書の審査を筑紫野市政治倫理審査会(以下「審査会」という。)に求め、その審査の結果を8月11日に意見書として受け取りましたので、その意見書を掲載します。

### 資産等報告書の提出状況

条例第4条の規定により、資産等報告書の提出を義務づけられている市長、助役、収入役および教育長ならびに市議会議員(以下「報告義務者」という。)の26人は、提出期限である平成18年5月31日までに配偶者、被扶養者および同居の親族のものを含めて全員が資産等報告書を提出しました。

提出された資産等報告書の内訳は、次のとおりです。

- 報告義務者に関するもの 26人
  - 報告義務者の配偶者に関するもの 25人
  - 報告義務者の被扶養者および同居の親族に関するもの 31人
- 《計82人》

### 審査の経過

審査会を6月15日から8月10日までに6回開催しました。その審査の概要は、次のとおりです。

なお、資産等報告書の提出後に報告義務者が1人亡くなられたため、その配偶者とあわせて

2人については審査を行いませんでした。

#### 【第1回】

6月15日(木)、第11会議室  
審査方法の確認および資料配布

#### 【第2回】

7月5日(水)、第5会議室  
第1回書面審査

#### 【第3回】

7月7日(金)、第10会議室  
第2回書面審査

#### 【第4回】

7月11日(火)、第11会議室  
第3回書面審査および照会事項の整理

#### 【第5回】

8月4日(金)、第11会議室  
照会事項に関する回答の審査および意見書の作成

#### 【第6回】

8月10日(火)、第11会議室  
意見書の作成

### 審査の方法

審査会では、条例・条例施行規則・資産等報告書記載要領により審査を行います。

また、前年までの審査会での審査結果や審査の方法を踏まえて公正に審査し、不明確な事項については文書による照会を行い、文書による回答を得ました。

### 照会事項および回答状況

#### 照会理由

7月11日までに報告者全員の資産等報告書の審査を行い、報告された内容が不明確と認められた事項について照会を行いました。

被照会者数  
審査対象者25人中9人

#### 照会内容

- 家族状況報告書の業種などに関する事項 2件
- 土地および建物に関する事項 4件
- 預貯金に関する事項 1件
- 借入金に関する事項 3件
- 地位および肩書に関する事項 2件
- 収入に関する事項 4件
- 納税証明書に関する事項 2件

《計18件》

回答期限  
7月28日  
回答状況  
被照会者全員から回答期限内に回答を得ました。

### 審査の結果

本年の資産等報告書の提出については、その提出の遅れや虚偽の報告および調査に対する非協力は認められませんでした。

株の売却金、保険金などの収入を様式第30号で提出してもらうために再度照会したところ、同様式による回答を得ました。

### 報告義務者に対する要望内容

資産等報告書の提出について、記入誤り、記入漏れ、添付すべき書類の添付漏れなどが見受けられました。特に、様式第30号に関係する譲渡、保険金、賠償金、示談金などの収入については報告漏れがないようにする。また、審査会からの要請に応じて補正はなされたが、報告義務者は、資産等報告書審査の趣旨を十分に理解して、今後は不備がないよう十分精査して提出する。前年の報告の内容と変動があるときは、その理由などを備考欄に記載する。預貯金について、残高が0円であっても様式第6号に含めて報告する。



資産等報告書の記載事項についての要望内容

- ・ 条例に関する事項についての要望内容(条例第5条関係)
- ・ 動産の報告は条例により50万円以上となっているが、自動車など登録制度があるものについてはすべて報告するよう検討すること。
- ・ 贈与およびもてなしの報告は条例により5万円以上となっているが、報告の対象とする金額の引下げを検討すること。
- ・ その他の要望内容
  - ・ 報告義務者の生年月日および役職(議長、副議長、委員長、副委員長など)については報告することとするよう検討すること。
  - ・ これは、生年月日については年金の受給などを確認するときに、また、役職については給与や報酬などを確認するときに必要となるため。
  - ・ 一時払いの養老保険などの貯蓄類似商品について報告するよう検討すること。

資産報告書(本人のみ)

氏名	肩書	不動産	動産	預貯金	有価証券	貸付金	借入金	給与等
平原 四郎	市長	—	79 (79)	1,476 (1,208)	—	—	—	1,670 (1,579)
伊藤 清隆	助役	323 (611)	60 (180)	20 (15)	7 (7)	650 (650)	2,376 (2,581)	1,148 (1,172)
多田 安昭	収入役	1,341 (1,244)	1,153 (873)	3,917 (4,153)	10 (10)	—	—	1,238 (1,226)
高嶋 正武	教育長	1,949 (2,038)	277 (277)	2,991 (2,521)	387 (283)	—	—	1,818 (1,154)

(単位：万円)

カッコ内の数字は平成17年のものです。  
 上の表以外の報告には、税などの納付状況があります。  
 「不動産」の価額は、固定資産税評価額で報告しています。  
 「給与等」は、給与、報酬および年金その他の収入の合計額です。

審査会委員

委員							副会長	会長	役職名
							行正 晴實	岡崎 信介	氏名
山下 邦和	矢野 眞郎	美川 美佐子	平山 帝恵	中村 昭	徳永 昇	若色 敦子	公認会計士	弁護士	肩書
市民							大学助教授		

資産等報告書、意見書および照会事項ならびに回答事項は閲覧することが出来ます。閲覧場所は、情報公開室です。不明な点は問い合わせください。

問い合わせ先  
 秘書広報課 法制担当

第8回

オータムコンサート in おかだ

日時 10月14日(土)、12時～16時

場所

岡田中央公園(市内岡田1丁目)

内容 クラシックコンサート(バイオリンアンサンブル)、フリーマーケットなど  
 入場料 無料



《問い合わせ先》

実行委員会事務局(岡田隣保館内)  
 1926局3642

# 平成18年10月から障害者福祉制度が変わります

自立支援法による給付(自立支援給付)の体系と事業内容

介護給付	居宅介護 (ホームヘルプ)	自宅で、入浴、排せつ、食事の介護などを行います。
	重度訪問介護	重度の肢体不自由者で常に介護を必要とする人に、自宅で、入浴、排せつ、食事の介護、外出時における移動支援などを総合的に行います。
	行動援護	自己判断能力が制限されている人が行動するときに、危険を回避するために必要な支援、外出支援を行います。
	重度障害者等 包括支援	介護の必要性がとても高い人に、居宅介護など複数のサービスを包括的に行います。
	児童デイサービス	障害児に、日常生活における基本的な動作の指導、集団生活への適応訓練などを行います。
	短期入所 (ショートステイ)	自宅で介護する人が病気の場合などに、短期間、夜間も含め施設で、入浴、排せつ、食事の介護などを行います。
	療養介護	医療と常時介護を必要とする人に、医療機関で機能訓練、療養上の管理、看護、介護および日常生活の世話をを行います。
	生活介護	常に介護を必要とする人に、昼間、入浴、排せつ、食事の介護などを行うとともに、創作的活動または生産活動の機会を提供します。
	障害者支援施設での 夜間ケアなど (施設入所支援)	施設に入所する人に、夜間や休日、入浴、排せつ、食事の介護などを行います。
訓練等給付	共同生活介護 (ケアホーム)	夜間や休日、共同生活を行う住居で、入浴、排せつ、食事の介護などを行います。
	自立訓練 (機能訓練・生活訓練)	自立した日常生活または社会生活ができるよう、一定期間、身体機能または生活能力の向上のために必要な訓練を行います。
	就労移行支援	一般企業などへの就労を希望する人に、一定期間、就労に必要な知識および能力の向上のために必要な訓練を行います。
	就労継続支援 (雇用型・非雇用型)	一般企業などでの就労が困難な人に、働く場を提供するとともに、知識および能力の向上のために必要な訓練を行います。
	共同生活援助 (グループホーム)	夜間や休日、共同生活を行う住居で、相談や日常生活上の援助を行います。

平成18年10月から、障害者自立支援法が完全施行されることに伴い、障害者福祉制度が次のように変わります。

## 給付体系の見直し

ホームヘルプサービスなどの居宅サービスや入所施設などの施設サービスは、表のとおり介護給付と訓練等給付に分けられます。

居宅サービスについては、重度の肢体不自由者を対象として、常時の介護を総合的に提供する重度訪問介護が創設されたことなどによってサービスの体系が細分化されています。

また、施設系サービスでは、地域と交わる暮らしへの転換を図るとともに、利用者一人ひとりに身近なところで効果的にサービスを提供できる仕組みをつ

くるため、生活の場を提供する居住支援と日中活動とを分離して提供することとなります。

## 地域生活支援事業

視覚障害者や知的障害者の外出を支援する、外出介護(ガイドヘルプ)のように、これまで全国共通の基準で提供されていたサービスを、これからは市が地域の実情に応じた独自の運営

方法により提供することとなります。

日常生活用具の給付や手話通訳の派遣などもこの地域生活支援事業に含まれます。

## 補装具費の支給

これまで、義肢や装具、車いすといった補装具の給付を受けるといった補装具の給付を受け負担が生じていましたが、10月

からは、世帯の所得の状況に応じて一カ月あたりの上限額を設けたうえで、補装具の価格の1割を自己負担することとなります。ただし、市民税所得割の課税額が50万円以上の世帯の人は、補装具費支給の対象となりません。

また、これまで補装具として給付されていたストマ用装具や人工喉頭など一部の品目については、市が実施する日常生活用具給付事業の対象となります。

## 障害福祉計画

利用者一人ひとりの要望に応じたサービスを提供するために、計画的な基盤整備が必要となることから、ホームヘルプなどの障害福祉サービスの必要量の見込みやそれを確保するための方策、また地域生活支援事業の実施に関することなどの障害福祉計画において定めることとしていきます。

平成18年度から平成20年度までの3力年が障害福祉計画の第1期計画期間となります。

問い合わせ先  
生活福祉課障害者福祉担当



## 「耳マーク」を市役所窓口を設置します!!

耳の不自由な人がさまざまな手続きを安心して行うことができるように、平成18年10月から「耳マーク」を市役所などの窓口を設置します。各窓口を設置している「耳マーク」を指差してください、筆談などの方法で対応します!!

耳マークって何?

耳に音が入ってくるようすを矢印で示し、一心に聞き取ろうとする姿を表しています。目の不自由な人の「白い杖」や「車いすマーク」と同様に、耳が不自由ですということを示すために考えられたマークです。



聞こえない、聞こえにくいということは外見から分かりにくく、それらの不安を持った人たちのコミュニケーションをサポートするために、このマークは使われます。

市役所や銀行、医療機関窓口を設置されるだけでなく、耳の不自由な人が携帯していることもあります。このマークを見かけたらゆっくりと話したり、筆談するなどの配慮をしましょう!

この「耳マーク」は、社団法人全日本難聴者・中途失聴者団体連合会により普及が勧められています。

問い合わせ先 生活福祉課地域福祉担当

## 新しい 民生委員児童委員および主任児童委員を紹介します

平成18年8月1日から次の方が民生委員児童委員になりました。心配ごとや相談ごとがあれば気軽に相談してください。

小林良子さん(石崎地区)  
1 9 2 2 局 8 2 3 4

平成18年8月1日から次の2人が主任児童委員になりました。

大田信子さん(筑紫野中学校区)  
1 9 2 1 局 1 4 7 8

今井幸江さん(筑紫野南中学校区)  
1 9 2 6 局 8 2 5 8

筑紫野市民生委員児童委員協議会では、家庭訪問をする際、福岡県知事の発行する「身分証明証」を必ず携帯しています。

民生委員・児童委員の担当区域と氏名についての問い合わせは生活福祉課地域福祉担当

7

夫や子ども、親など大切に思っている人と毎日どんな会話をしていますか?  
自分の気持ちに気づき、あなた自身の言葉で話すと、相手からも心に響く言葉がかえってきます。

「夫の何気ないことばで落ち込んだ・」、「子どもの気持ちがわからない」とちよつぱり自分を見失っているあなた。あなたが持っている「きらり」と輝く自分を探す講座に参加してみませんか。

10月12日(木)、10時~12時  
「私」を理解するために  
私の気持ちと  
つきあってみよう

10月19日(木)、10時~12時  
「人」とともに生きる私  
自分の気持ちを大切に、  
人との関係に生かす

場所 生涯学習センター 3階 学習室3  
対象 女性20人  
講師 宮崎厚子さん(臨床心理士)  
申し込み方法 10月2日(月)、9時から電話またはFAXで申し込んでください。  
参加費 無料  
託児(6カ月~就学前) 無料。希望する場合は申し込み時にお知らせください。  
申し込み・問い合わせ先 男女共同参画推進課  
FAX 1 9 1 8 局 1 3 1 1  
9 2 3 局 0 4 1 6



「男と女の共生セミナー」  
私の中の『きらり』を探す  
自分の本当の気持ちを大切に  
する講座



## 10月15日(日)は 『ごみゼロ運動』の日です

ごみゼロ運動は筑紫野市民が主体となって、快適な生活環境を実現するための運動です。普段のマナーやポイ捨てなど、ライフスタイルを考える機会にもなります。ごみゼロ運動に参加して、清潔感のある地域生活を送れるようにしましょう。

**収集するごみ** 道路上などに散乱している空き缶、空きビン、紙くずなど。

**収集しないごみ** 家庭ごみや家電四品目(テレビ、冷蔵庫、エアコン、洗濯機)、パソコン、放置自転車。  
これらのごみは別途、市まで連絡してください。

**ごみの処理** ごみゼロ運動で出たごみは、燃えるごみ(赤い袋)、金属・陶器類(青い袋)、ビン・ガラス類(オレンジ色の袋)に分別し、各行政区で決められた「ごみゼロ運動時の集積場所」に出してください。集積場所は各行政区の環境衛生推進員にお尋ねください。

**ごみ袋** 各行政区の環境衛生推進員に配布します。  
清掃したごみを入れる袋が不足する場合は、  
環境衛生推進員を通じて市まで連絡してください。

6月11日(日)に開催した「ごみゼロ運動」への多くの参加とご協力により市内が大変きれいな清掃されました。  
参加者のみなさんありがとうございました。

問い合わせ先 ごみ減量推進課

## 10月は マイバッグ・キャンペーン 強化月間です!

～買い物袋持参運動にご協力ください～

近年、生活の利便性を求めるあまり、ごみの排出量は年々増えています。そこで、私たち一人ひとりが身近なところから、これまでのライフスタイルを見つめ直し、ごみの減量化を図っていきましょう!



### 《 期間 》 10月1日(日)～31日(火)

買い物の際には、買い物袋を持参し、ごみの減量化に努めましょう。

簡易包装の商品、詰め替え用商品を選びましょう。  
事業者は、商品を販売する際には、レジ袋などの削減や商品の簡易包装に努めましょう。

なるべく、使い捨てのペットボトルより、何回も使用できるビン製品を選びましょう。

レジ袋の費用は1枚あたりおよそ3～5円かかると言われています。

問い合わせ先  
福岡県環境部循環型社会推進課内  
ごみと資源を考える福岡県民会議事務局  
1 6 4 3 局 3 3 7 1  
市ごみ減量推進課

## 第1回 ちくしのフリーマーケット 出店者募集

日常生活から発生する、中古の衣類や雑貨などで使用できるものを必要としている人に販売して、ごみ減量を推進してみませんか? 「第1回ちくしのフリーマーケット」への参加者大募集です!!

日 時 11月12日(日)、10時～14時  
場 所 生涯学習センター イベント広場  
区 画 1区画2m×2m(80区画設置予定)  
参加料 1区画500円  
1人もしくは1団体1区画まで

### 申し込み方法

氏名(団体の場合は代表者名)、住所、電話番号、出店品目の概要を明記してハガキまたは封書で下記まで申し込んでください。折り返し詳細な内容を記載した文書を送付します。

申し込み多数の場合は抽選

参加資格 市内在住者または市内の団体

申し込み締め切り 10月13日(金) 当日消印有効

申し込み・問い合わせ先

〒818-8686

(住所記入不要)

ごみ減量推進課内

筑紫野市ごみ減量推進

連絡協議会事務局



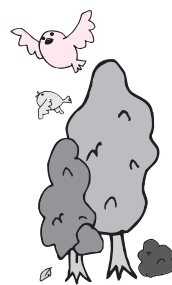


# 自然観察会 参加者募集

【森林観察・宮地岳(天山)コース】

自然とのふれあいを体験できる自然観察会です！

今回は、天山側より宮地岳を經由して阿志岐側に移動する、自然観察ガイドブックには載せていない隠れた魅力を紹介するコースです！！



日時 11月19日(日)、9時～

対象

小学生以上で市内に在住または通勤、通学している人。  
小・中学生は保護者同伴。

定員 40人

参加費 無料

講師

植物、鳥類、昆虫、史跡の専門家講師を予定しています。

行程

9時 市役所玄関前集合・バスにて移動  
10時 天山より宮地岳へ出発(これより徒歩)

12時 山頂付近にて昼食

13時 阿志岐側に移動

14時30分 バス待機場所到着

15時 市役所到着予定

持参品

弁当、水筒、雨具など、登山ができる服装(帽子、長袖)で参加してください。

申し込み方法

往復ハガキに住所、氏名、年齢、電話番号を明記して申し込んでください。応募多数の場合は抽選し、結果を返送します。

家族で申し込み場合は、参加者全員の氏名を記入してください。

申し込み締め切り

10月27日(金) 消印有効  
人数に余裕があれば、締め切り以降の応募も可能です。

注意事項

雨天の場合は中止  
(目安として、降水確率が40%を超える場合)

申し込み・問い合わせ先

〒818 8686 (住所記入不要)  
市環境保全課

## 筑紫野市戦没者追悼式

筑紫野市主催の戦没者追悼式を下記のとおり行います。遺族の方は、ぜひ出席してください。

日時 10月20日(金)、10時開式

場所 生涯学習センター 2階 さんあいホール

\* 献花方式で行います。

\* 参加方法など詳細は問い合わせください。

問い合わせ先 市生活福祉課地域福祉担当

## 沖縄地域戦没者追悼式

福岡県主催の追悼式の参加者を募集します。

日程 平成19年1月25日(木)・26日(金)

場所 沖縄県平和祈念公園「福岡の慰霊の塔」前

参加資格 先の大戦における沖縄地域での福岡県出身戦没者および一般戦災死没者の配偶者、子、父母、兄弟姉妹で福岡県に居住している人 過去にこの追悼式に参加したことがない人 全行程に十分耐えられる体力を有し、団体行動がとれる人

募集人員 30人

参加費 旅費の一部補助があります

申し込み締め切り 平成18年10月20日(金)

申し込み方法など詳細は、問い合わせください。

問い合わせ先

市生活福祉課地域福祉担当

福岡県国保・援護課 1 6 4 3 局 3 3 0 1

## 平成18年度

### 排水設備工事責任技術者の登録更新申請を受け付けます

更新対象者

本市が交付した排水設備工事責任技術者証の有効期限が、平成18年11月14日までの申請に必要なもの

更新申請書 = 1部

住民票記載事項証明書または外国人登録原票記載事項証明書 = 1部

写真 = 2枚(申請前3カ月以内に撮影した上半身・脱帽したもので、縦4cm×横3cmのもの) 写真の裏面に登録番号と氏名を記入すること。

既交付の責任技術者証の写し(表面のみ) = 1部

申請手数料 = 1,000円

申請書配布・受付期間

10月2日(月)～13日(金)の9時～17時

土・日曜日および祝日は除きます。

郵送による提出はできません。

申請書配布・受付場所および問い合わせ先

上下水道部 業務課 給排水担当

(JR二日市駅前)

1 9 2 3 局 7 1 7 2

問い合わせ先で電話番号を掲載していない課・担当などは、市役所本庁(1 9 2 3 局 1 1 1 1)にお願いします

カミリーヤフェスティバル合同開催  
「筑紫野市なかなかよか健康チャレンジ事業」

## 第1回 万葉の里ウォーキング

参加者募集

カミリーヤ周辺の秋の風景と史跡を楽しみながら、心と体のリフレッシュをしませんか？心地よく疲れた後は、フェスティバル会場のバザー・食と健康体験で疲労回復！健康に自信がないけれど、お祭りが好きな人なら大歓迎!! 気軽に申し込んでください。



募集定員  
200人

参加者全員に参加賞があります。

参加費 無料

申し込み方法

電話もしくは健康推進課窓口で申し込んでください。

申し込み締め切り

10月19日(木)

コース内容

カミリーヤ周辺の4～5km程度のコースで所要時間は約1時間30分です。

また、カミリーヤフェスティバル会場で10時30分に解散予定です。

申し込み・問い合わせ先

カミリーヤ内 健康推進課  
1920局8611

日時  
10月29日(日)、8時～  
雨天中止。ただし、カミリーヤフェスティバル(開催時間は10時～15時)は開催します。  
集合場所  
岡田中央公園  
(岡田1丁目10-1)  
カミリーヤ近くの公園です。車で来場する場合は、駐車場は指定の場所となりますので、詳細は、申し込み時に問い合わせください。  
対象者  
小学生以上の市民(ただし小学生・中学生は20歳以上の人と一緒に参加してください)

## 就学時健康診断

平成19年4月に入学する子どもたちが健やかに入学するための健康診断を行います。対象者には10月上旬に保護者へ健康診断票を郵送します。当日都合が悪い場合は他校の就学時健康診断にも参加できます。

- 日程・場所
- 10月18日(水)・二日市小学校
  - 10月24日(火)・二日市小東学校
  - 10月27日(金)・山家小学校
  - 10月31日(火)・山口小学校
  - 11月1日(水)・天拝小学校
  - 11月7日(火)・阿志岐小学校
  - 11月14日(火)・筑紫東小学校
  - 11月15日(水)・二日市北小学校
  - 11月21日(火)・原田小学校
  - 11月29日(水)・吉木小学校
  - 11月30日(木)・筑紫小学校

受付時間 13時～13時20分

受付場所 各小学校体育館

対象 平成12年4月2日から

平成13年4月1日までに生まれた人

検診科目 内科、歯科、視力測定、教育相談(希望者)

持参品 健康診断票(教育委員会より送付)、母子健康手帳、上履き

問い合わせ先 学校教育課

## 今月の料理

150

筑紫野市 食生活改善推進会  
920局8611

魚のトマト甘酢あんかけ  
材料(4人分) 魚イワシ、サケ、アジなどの切り身4尾、塩・コショウ各少々、片栗粉 適宜、



油大さじ1、シヨウガ少々、セロリ1/2本、トマト1個、調味料A(しょうゆ大さじ1と1/2、みりん大さじ1、砂糖小さじ2)、調味料B(酢大さじ2、砂糖大さじ1、塩少々)  
作り方 魚は食べやすい大きさに切り、塩、コショウをふり、片栗粉を薄くまぶす。野菜を下準備する。トマト、セロリは粗みじんいきり、シヨウガはすりおろす。フライパンに油を熱し、魚を入れて両面を焼く。

調味料Aを加えてからめる。調味料Bに野菜を加えてレンジで加熱してタレをつくる。(または鍋で軽く火を通す。火を通しすぎるとトマトが煮崩れるので注意!) 魚を器に盛りつけ、のタレをかける。  
ひとり分の栄養量 エネルギー153 kcal、たん白質15.3g、食物繊維0.6g、塩分1.5g  
ワンポイント 牛肉や豚肉などを控えめにとり、かわりに魚を食べましょう。トマトに含まれるリコピンには活性酸素を抑える「抗酸化作用」があります。主菜にも野菜をたくさん添えましょう。

# いきいきスポーツ

スポーツ&情報発信基地  
体育指導委員会

## スポーツの秋満載情報!! ~ 各地区の市民体育祭特集 ~

各小学校区で開催される市民体育祭! 地区ごとにいろんな競技(8月25日現在)が盛りだくさんです。近くの会場へ足を運んでみませんか? 種目など変更になる可能性があります。

### 体育指導委員ってなぁ~に?

体育指導委員は、あなたの町のスポーツカウンセラーです!!

生涯スポーツ推進者として、市民に親しみやすいスポーツ(軽スポーツ・レクリエーション)の普及や振興を図るため「いつでも・どこでも・だれにでも」を合言葉に子どもから高齢者まで参加できるスポーツやレクリエーションの企画・運営・指導を行っています。

また、市民体育祭・各種体育行事・巡回スポーツ教室などを行ってスポーツ活動を通じたまちづくりを推進しています。

【開催日】10月8日(日) 筑紫小学校のみ10月1日(日)

**【天拝小学校】**  
5月に小学校と合同で開催しました  
○菊次 憲二 ○斉田 稔彦  
○波賀 秀隆

**【御笠地区】**  
吉木・阿志岐小学校対抗仲良しリレー!!  
○市川 勲一 ○笠 光明  
○百合野 歌夜子

**【山家小学校】**  
地区対抗綱引きが盛り上がります!  
○木村 賢治  
○平嶋 人美

**【二日市小学校】**  
地区対抗競技を用意していま~す  
○石坂 隆道 ○木村 文喜  
○築地 吉男

**【山口小学校】**  
地区対抗綱引きが盛り上がります!  
○尾中 孝子  
○本田 豊章

**【二日市北小学校】**  
運動会の種目にクラブ紹介のコーナーがあります。  
○跡部 聖子 ○瀧 信子  
○野鶴 芳義

**【二日市東小学校】**  
目玉はダンボール戦車  
○川上 義昭 ○高田 仁  
○田邊 由佳里 ○永利 正

**【筑紫小学校】**  
学校と合同運動会です。目玉は地区対抗リレー  
○石見 淳二 ○日下部 紀子  
○田川 麻弥

**【原田小学校】**  
昨年は天拝湖の総合公園まで歩いて行きました。今年は…?  
○川述 剛 ○得永 良光

**【筑紫東小学校】**  
体育祭の種目にウォーキングを取り入れています。  
○原野 緑 ○カ久 光博

【問い合わせ先】 スポーツ振興課 1925局4801

問い合わせ先で電話番号を掲載していない課・担当などは、市役所本庁(1923局1111)にお願いします



# と しょ かん 図書館「らぶ」

## その他の新刊

- 『検証・ウィニー情報流出対策』  
アスキー書籍編集部/編(アスキー)
- 『ほっこり、やさしい禅語入門』  
石飛博光と鴻風会/書(成美堂出版)
- 『抗日戦争中、中国共産党は何をしていたか』  
謝幼田/著(草思社)
- 『オウムと9.11』  
島田裕巳/著(メディア・ポート)
- 『日本の民家 美と伝統 西日本編』  
高井潔/著(平凡社)
- 『九州・鉄道ものがたり』  
桃坂豊/著(弦書房)
- 『知ってるようで知らない指揮者おもしろ雑学事典』  
近藤憲一/(ほか)著  
(ヤマハミュージックメディア)
- 『同じうたをうたい続けて』  
神沢利子/著(晶文社)
- 『しんた、ちょうたのすつとび!かごどうちゅう』  
飯野和好/著(学研)



## 『ソロモンの指輪』

コンラート・ローレンツ/著・日高敏隆/訳(早川書房)

「ソロモンの指輪」とは、旧約聖書に出てくるソロモン王が動物たちと話すために使った魔法の指輪のことですが、「魔法の指輪などなくても、私は知りつくした動物となら話ができる」と本書の著者ローレンツは言います。彼は卵からかえったヒナが初めて目にした動くものを親と認めるといふ「刷り込み」理論を提唱し、動物行動学をうちたてた功績でノーベル賞を受賞した人物です。本書には、その「刷り込み」の話の他にも、飼っていた鳥に著者が求愛される話など、動物たちの生態に関するさまざまなエピソードがユーモアたっぷりに描かれています。(新装版)



今月のオススメ新着本

## 移動図書館車巡回表

10月	時間	9:30~10:10	10:30~11:10	13:30~14:10	14:30~15:10	15:30~16:10
10(火)	24(火)	大公民館	石館	柚須原館	ちくし合地公民館分室	美しが丘北館
11(水)	25(水)	山家1区公民館	山家2区公民館	阿志岐小学校	葉光ヶ丘パビリオン	都集会所
12(木)	26(木)	隈館寺公民館	光が丘公民館	天拜坂公民館	北杉塚公民館	山小口小学校
13(金)	27(金)	公平館	むさしヶ丘公民館	山小學校	岡隣保館	下見解放センター
3(火)	17(火)	山家公民館	下見公民館	京児童センター	桜台公民館	筑紫小学校
4(水)	18(水)	馬市公民館	西小田館	吉小學校	みかさ台公民館	点検整理
5(木)	19(木)	東吉木公民館	宮の森第2公園	美しが丘南公民館	筑紫南公民館	筑紫東小学校
6(金)	20(金)	上阿志岐西公民館	宮ノ前車駐	筑出張所	筑紫駅前通公民館	永隣保館

牛島公民館前ステーションは宮ノ前駐車場に変わりました。

10月の図書館休館日は、2・9・16・23・25・30日です。

## 本・雑誌・CD 無料配布会

生涯学習フェスティバルで、図書館の保存年限が切れた本・雑誌・CDの配布会を行います。冊数に制限はありませんが、CDは1人3点までです。また、CDについては当日、整理券を配布します。

日時 10月29日(日)  
10時~15時  
なくなり次第終了  
場所 市民図書館 集会室  
問い合わせ先  
市民図書館  
1928局4343

第1回目は、長年『読書療法』に携わり、いろんな人と絵本を読みあう活動を継続中の村中李衣さんを講師に迎え、実践に役立つ講話内容です。  
2回目は、おはなしおばさんとして人気を博す藤田浩子さんによる、おはなしの時間などです。すぐに活用できる手遊び、わらべうたなどの紹介です。  
現在、介護に携わっている人、これからボランティアをやってみたい中学生・高校生などにも、きつと役に立つ講座です。気軽に参加してください。

日時・内容  
10月21日(土)、13時30分~15時30分・読みあい(読書療法)の楽しさ  
11月4日(土)、13時30分~15時30分・おはなしの楽しさ  
場所 市民図書館 集会室  
講師 村中李衣さん(作家、私立大女子ども学部教授)  
藤田浩子さん(昔話の語り手、子育ての講師として活躍中)  
募集人数 60人(2回参加が望ましいが、1回だけでも可)  
申し込み方法 図書館の窓口か電話で申し込み受付開始  
10月3日(火)、10時~11時  
申し込み・問い合わせ先 市民図書館  
1928局4343

えほん  
「絵本で「リハビリテーション」」  
あか  
赤ちゃむから高齢者まで  
たのしみ

10月16日(月)~22日(日)は、  
ぎょうせい そうだん しゅうかん  
「行政相談週間」です

合同相談会

行政相談週間に伴い、市では次のとおり、さまざまな相談を一同に集めた合同相談会を開催します。皆さんの相談に、それぞれ専門の相談員がおこたえます。相談は無料で、秘密は固く守られ、予約も不要ですので気軽に相談ください。

日時 10月17日(火)、10時~16時  
場所 市役所 第1別館 1階  
相談内容

- 行政相談 行政に関する苦情や意見・要望について
- 消費生活相談 訪問販売によるトラブルなど消費生活に関する事
- 心配ごと相談 普段の生活の中で困っていること、悩んでいること
- 定例人権相談 あらゆる差別・人権問題に関する事、離婚に関する事など
- 結婚相談 結婚に関する事
- 警察による相談 交通事故問題など警察に相談したい事

行政相談

毎日の暮らしの中で、国や特殊法人の仕事についての苦情や意見・要望はありませんか。行政相談委員は皆さんの相談を常時受け付け、助言や関係機関への通知などを行います。相談は無料で、秘密は固く守られますので安心して相談ください。

【筑紫野市の行政相談委員】  
堀内みどりさん(ゴルフ場団地)  
925局1381  
森崎信子さん(むさしヶ丘)  
928局5630

問い合わせ先 総務課総務担当

TUNAGU  
\*(つなぐ)\*

10

「61年目の8月」

陶山高度

1945年8月は、日本の現代史にとつては忘れることの許されない歴史の一頁であると思いません。今年も8月6日には、灼熱の太陽の下、4万5千人もの市民が、広島平和記念公園に集い、原爆死没者の霊を慰め、永久の平和を祈念する式典が行われました。同じく8月9日には、長崎市平和公園でも被爆者遺族や世界7カ国の大使および小・中・高校生代表を含む多くの市民が、被爆死没者の霊

を弔い、世界の平和を祈りました。これに合わせて、老若を問わず、日本全国民が戦争の惨禍に思いをはせ、二度と過ちは繰り返さない誓いを再確認しました。こうした一連の第二次世界大戦の結末を通して、私たちは改めて自らの戦争責任の実体や在り方を問う真剣な反省を深めてきました。同時に世界の一員として、これからの日本の生きる道すじと決意を新たにしました。

400余りに増えた世界の市長会議加盟都市と共に、核軍縮に向けた誠実な交渉を進めるよう求め「都市を核攻撃の目標にしてはならない」とするプロジェクトに取り組むことを発表しました。また長崎市長は、189カ国が加盟する「核不拡散条約」が存するが、その加盟国が具体的な成果を見せない事実を悲しみ、悲惨な被爆体験を61年も世界に訴え続けてきた長崎の苦しみは長崎を最後にしよう、本年10月「第3回核兵器廃絶 市民集会ナガサキ」を開催すると呼びかけました。また、世界の科学者に、あらゆる分野での核兵器開発にかかわる学問研究について非協力を貫こうと訴えまし

た。そして両市長は、核兵器からの自由をもたらず責任は、今や目覚め起つ市民の力と、被爆者の願いを受け継ぐ人々の連帯が実つて平和を実現させる、力も名もない市民と思ひこんでいる人々の小さな力を結集しようと呼びかけています。そして、日本政府には、被爆者や市民の代弁者として核保有国に対して、「核兵器廃絶に向けた誠実な交渉義務を果たせ」と迫る世界的運動を展開するよう要請しています。

私たちの身近なところでは、筑紫地区4市1町および教育委員会の協賛のもと「8・6平和の集い」が開催されています。小・中・高校生による長崎被爆体験をもとにした演劇公演と、長崎県から駆けつけた、「核廃絶と世界の平和を目指す高校生1万人署名活動」の学生の参加を得て、意義ある平和のための集会となりました。今や核廃絶と世界平和の実現は、過去も現在も未来を生きる人々にとつても一つに連なった、国民的、地球市民的課題の解決へ向かう運動の道筋として大きく拡大しています。市民の皆さんのこれを契機とした平和への活動が高まることを、心から願って止みません。

問い合わせ先  
教務課人権・同和教育担当

問い合わせ先で電話番号を掲載していない課・担当などは、市役所本庁(1923局1111)にお願いします



## ことし なつ やす 今年の「夏休み!!」

### —2006 ちくしの高年大学「夏休み工作教室」報告—

- ・大勢の子どもたちに囲まれて、時間を忘れて、自分自身が楽しんでいました。
- ・いきいきとした子どもの表情と「ありがとう」の声が印象的で元気をもらった気がします。
- ・子どもたちと工具を使って、作りあげる作業(体験活動)の必要性を感じました。

—ちくしの高年大学生の声より—

**世代間交流事業**  
**ちくしの高年大学「夏休み工作教室」**  
 期間：7月31日～8月7日  
 生涯学習センター、各コミュニティセンター、筑紫多目的集会施設で実施しました。

**予告**

★日程  
10月28日(土)・29日(日)

★会場  
パープルプラザ(生涯学習センター、市民図書館、歴史博物館、文化会館)、カミリーヤ、農業者トレーニングセンター、筑紫野市総合公園(天拝湖) (※)の会場は29日のみ

主催 生涯学習フェスティバル実行委員会

**生涯学習フェスティバル**  
**ただいま準備中!!**

YOU遊DASH  
**チャリティーパン教室**  
 を開催しました!

8月27日(日)、生涯学習センターでチャリティーパン教室を行いました。YOU遊ダッシュメンバーの指導のもと、参加した20人の子どもたちは楽しそうにパン作りを行い、さまざまな形、さまざまなトッピングのとてもおいしそうなパンがたくさんできました。

なお、参加費はすべて盲導犬協会へ寄付させていただきます。たくさんの方の参加ありがとうございました!

★YOU遊ダッシュは高校生から大学生を中心としたボランティアグループです。ただ今メンバーを募集しています!詳しくは下記、青少年担当まで問い合わせください。

問い合わせ先:生涯学習課青少年担当 ☎918局3535(内線110)





ちくしのししょうがいがくしゅう

## 筑紫野市生涯学習 ボランティアバンク

### ボランティア室プチ講座(第2弾)

## 気楽な 気分で♪ 読み聞かせ を体験してみましょ!

- 日 時：11月7日(火)  
12月5日(火)  
10～12時(両日とも)
- 場 所：生涯学習センター  
1階ボランティア室
- 参加費：無料
- 持ってくるもの：  
5分間で声に出して読める詩集、絵本などの愛読書
- 定 員：両日とも各10人(先着順)  
未活動者や、ボランティアに興味がある市民を優先します。
- 申し込み方法：  
10月2日(月)9時30分から受け付け。  
下記ボランティアバンク事務局まで  
電話で申し込みください。



## 指導者や支援ボランティアを 派遣します

「子ども会のイベントを企画したいが、何をしたいかわからない」

「いきいきサロンや子育て講座をしたいが講師がいない」  
こうした悩みを筑紫野市生涯学習ボランティアバンクに相談ください。当ボランティアバンクでは多彩なボランティアがみなさんの支援要請におこたえします。



筑紫野市生涯学習ボランティアバンク事務局は生涯学習センター1階にあります。どうぞ、ボランティア室を訪ねて情報交換をしてください。



●申し込み・問い合わせ先●  
筑紫野市生涯学習ボランティアバンク事務局  
☎918局3535(内線119)  
受付時間 月～金曜日 9時30分～16時

## 山家コミュニティセンター主催 マイパソコンで年賀状 参加者募集

今年こそパソコンの年賀状作りに挑戦してみませんか? 初心者同士ワイワイ楽しく作りましょう。

- ☑日 時 11月10日・17日・24日、  
12月1日(金)・(全4回)  
9時～11時30分(各日とも)
- ☑場 所 山家コミュニティセンター
- ☑対象・定員 成人・20人  
※ノートパソコンを持参できる人  
※キーボード入力およびワードの基本操作ができる人
- ☑参加費 無料。(テキスト代など500円)
- ☑申し込み方法  
10月2日(月)から山家コミュニティセンター窓口にて先着順に受け付け。  
定員になり次第締め切ります。  
※電話、ファックスでの申し込みはできません。
- ☑申し込み・問い合わせ先  
山家コミュニティセンター  
☎926局2809

## 筑紫南コミュニティセンター主催

## 本とあそぼう

## 全国訪問 おはなし隊

がやってきます!



たくさんの「おはなし」を  
積んでキャラバンカーが  
やってきます。  
みんなで遊びにきてね!



- ☑日 時 10月17日(火)  
15時～キャラバンカー見学  
15時30分～おはなし会  
(図書室内にて)
- ☑場 所 筑紫南コミュニティセンター  
図書室横
- ※申し込み不要。どなたでもどうぞ!
- ☑問い合わせ先  
筑紫南コミュニティセンター  
☎919局8400

お誕生日  
おめでとう!

お誕生日の思い出に.....3歳まで

10月生まれ

このコーナーの申し込みは誕生月の3カ月前から受け付けます。電話で申し込み順に定員22人まで受け付けます。(先着順)  
1月生まれのお子さんの受付は10月2日(月)、8時30分からです。  
【申し込みは秘書広報課まで】

あびる  
阿比留ふたばちゃん 1歳  
(10月8日生まれ) 俗明院



毎日悪さしてるふたば! 元気がいっぱい! これからもお姉ちゃんと喧嘩しながらも仲良くね

いとうひろと はると  
伊藤太斗・陽斗ちゃん 2歳  
(10月5日生まれ) 塔原東



2人でよく喧嘩もするけどニコニコ笑顔が大好きです 兄妹4人で仲良くね

ひらた ひょう  
平田 彪ちゃん 1歳  
(10月14日生まれ) 岡田



彪君、1歳のお誕生日おめでとう。早く、大きくなつてパパとママとゴルフをしようね。

たかきみずか  
高木瑞果ちゃん 2歳  
(10月31日生まれ) 二日市南



2歳おめでとう!! 名前通りの女の子になりたいね 自分らしい生き方をしてください。

の だ なつみ  
野田菜摘ちゃん 2歳  
(10月5日生まれ) 紫



菜摘ちゃんお誕生日おめでとう 元気な優しい女の子に育ってね

あまくちはやと  
天口隼斗ちゃん 2歳  
(10月10日生まれ) 光が丘



隼斗くん、もうすぐお兄ちゃんになりますね。これからもますます元気に育ってね!!

にしかわ あい  
西川 愛ちゃん 2歳  
(10月6日生まれ) 石崎



愛ちゃんの笑顔で元気モリモリだよ。いつまでもみんなに愛される子になりますように

ひ わたし もと き  
樋渡元紀ちゃん 3歳  
(10月8日生まれ) 俗明院



お誕生日おめでとう いつもニコニコ元気なもっくん のびのびと大きく育ってね。

お に し た い が  
尾西大河ちゃん 3歳  
(10月2日生まれ) 俗明院



大河お兄ちゃんは3歳になったから、もう少ししっかりせな! 桜ちゃんと仲良く!!

の さ か な お  
野坂奈央ちゃん 3歳  
(10月12日生まれ) 上古賀



いつもお兄ちゃん達に「勉強ちなちゃん!」言ってるね! でも全然勉強してないね!

やすなが た もん  
安永多聞ちゃん 3歳  
(10月27日生まれ) 上古賀



3歳おめでとう 元気いっぱいの子になってね! たもの将来が楽しみだな

FAX 926局6006  
920局8611

健康推進課  
問い合わせ先  
カミリーヤ内

受付開始  
10月10日(火)の  
9時から受付開始  
申し込み・  
問い合わせ先

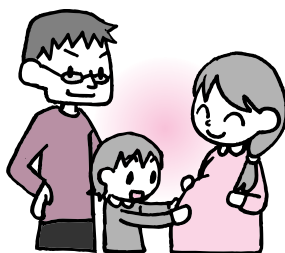
無」をお知らせください。  
定日・家族参加の有  
所・電話番号・参加時の妊娠週数・出産予定日・家族参加の有  
電話またはファックスで「氏名・年齢・住所・電話番号・参加時の妊娠週数・出産予定日・家族参加の有無」をお知らせください。  
申し込み方法  
持参品 母子健康手帳、筆記用具

参加費 500円  
定員 20組  
内容  
助産師の話(妊娠中と産後の過ごし方、出産や育児について)  
ベビー人形を使つての育児体験  
妊婦体験 など

日時 11月18日(土)、13時~16時  
場所 カミリーヤ2階

妊婦さんとその家族のみなさんのための教室です。

家族学級 参加者募集



「雇ったら、入る」

10月は「労働保険適用促進月間」です

従業員を一人でも雇っている事業主は、政府が管掌する労働保険(労災保険・雇用保険)に加入することが法律で義務付けられています。労災保険は従業員が業務上または通勤途上に被災した場合に事業主に代わって補償を行います。また、雇用保険は、従業員が失業した場合に失業給付を行うほか、在職者を対象とした雇用継続給付や教育訓練給付や失業の予防・雇用機会の増大を図る事業主に対して一定の要件により各種助成金の支給を行っています。

まだ加入手続を行っていない事業主は、従業員が安心して働くことができるように、所轄の労働基準監督署・公共職業安定所(ハローワーク)で加入の手続を行ってください。

問い合わせ先  
福岡労働局総務部労働保険適用室  
4 3 4 局 9 8 3 4



アデクシオン(し癖)

関連問題無料研修会

日時 10月10日(火)、13時30分

16時 場所 筑紫総合庁舎

(大野城市) 内容 講演「ア

デクシオンについて共に考えま

よう」アルコール・ギャンブル

依存(園本健さん(医師) アル

コール依存やギャンブル依存の当

事者および家族の体験談 対象

アルコールやギャンブル依存で悩

んでいる人やその家族、行政・医

療関係者など関心がある人 申

し込み方法 電話またはFAXで

10月6日(金)までに申し込み  
申し込み・問い合わせ先 筑紫保  
健福祉環境事務所障害者福祉係  
5 1 3 局 5 5 8 5 / FAX 5 1 3 局  
5 5 9 8

脊髄小脳変性症  
講演会・交流会

日程 10月19日(木)、14時

16時 場所 筑紫総合庁舎(大

野城市) 内容 講演「脊髄小脳

変性症の治療」酒井徹雄さん、交

流会 対象 脊髄小脳変性症の

患者やその家族および関心がある

人 申し込み方法 電話で10

月18日(水)までに申し込み 参

加無料 申し込み・問い合わせ

先 筑紫保健福祉環境事務所健康  
対策課健康増進係 5 1 3 局 5 5  
8 3

精神保健福祉家族講演会

日程 10月24日(火)、13時30

分、15時 場所 筑紫総合庁舎

(大野城市) 内容 「障害者自立

支援法における障害程度区分認定

調査の理解について」県精神保健

福祉センター職員 対象 精神

障害者の家族・60人 申し込み

方法 電話かFAXで申し込み

(定員になり次第締め切り) 申

し込み・問い合わせ先 筑紫保健

福祉環境事務所障害者福祉係 5

1 3 局 5 5 8 5 / FAX 5 1 3 局 5

5 9 8

社交ダンスで健康づくり

音楽に乗って体を動かし、みんな  
で楽しく健康づくりをしてみま  
せんか?新しい健康法を探してい  
る方やダンス初心者の方も大歓迎  
です!

日時 10月22日(日)、13時

16時 場所 カミリーヤ多目

的ホール 参加費 千円 持

参品 ダンスシューズ(ヒールカ

バー着用のもの)または上靴

問い合わせ先 二日市社交ダン

ス・富永 (080)3954局0

567/若松 (090)9476

局4851

出前科学実験

県では、子どもたちに科学の楽  
しさを伝えるため、ボランティア  
グループ・大学教授・理科教諭な  
どを県内各地に派遣し、科学実験  
や科学工作、自然観察などを行  
います。実験などに必要な経費は県  
による一部補助があります。詳し  
くは問い合わせください。

申し込み・問い合わせ先 県商

工部商工政策課企画係 6 4 3 局

3 4 1 5

パソコンエクセル中級講座

日程 10月23・25・27・30日

11月1日の5日間 時間 18

時30分/21時30分(計15時間)

場所 大野城市商工会館 対象

エクセルの基本操作ができる人

定員 先着20人・定員になり次

第締め切りです 受講料 1万

円(テキスト・資料代含む) 納

入後の返金はできません 申し

込み期間 10月2日(月)~16日(月)

申し込み方法 電話またはFAX

で住所・氏名・電話番号をお知

らせください。申し込み・問

い合わせ先 筑紫地区商工会職業

訓練会 5 8 1 局

3 5 5 7 / FAX

5 8 1 局 3 5 5 8



有料広告





**毒キノコによる食中毒に注意!!**

日本には、現在名前がわかっているキノコが約2000種類あり、うち約80種類が有毒とされています。有毒キノコは、しばしば食用キノコと誤って採取され、中毒例が多く報告されているものはツキヨタケ、イッポンシメジ、ドクツルタケ、テングタケなどです。有毒キノコによる中毒症状は2つに大別されます。

- 消化器症状(潜伏時間は10~14時間)  
= 激しい腹痛、はきけ、下痢、脱力感
- 神経症状(潜伏時間は4時間以内)  
= しびれ、けいれん、幻覚



**【有毒キノコによる中毒予防策】**

キノコの鑑別には専門的知識が必要です。  
素人鑑別はやめましょう!!  
「茎が縦に裂けるキノコは食べられる」や「ナスビと煮れば毒が消える」などの迷信は信じないこと!!  
毒を消すような調理方法はありません!!  
疑わしいキノコは絶対に食べない!!  
問い合わせ先 筑紫保健福祉環境事務所衛生課食品衛生係  
513局5582

**筑紫原爆被害者の会  
交流懇談会と講演会**

日時 10月14日(土)、11時~15時  
場所 太宰府市いきいき情報センター 対象 筑紫野市・太宰府市在住の原爆被害者およびその家族 講演「最近の脳硬塞治療」金子好郎さん(医師) 申し込み・問い合わせ先 藤野 24局3771

**囲碁・将棋大会**

日時 10月15日(日)、9時受付  
10時開始 10時開始  
場 筑紫・朝倉地区予選

所 日本将棋連盟福岡筑紫野支部(市内二市南) 参加費(昼食付)大人¥2千円、中学生¥千5百円、小学生¥千円 クラス A・B級 将棋のみ小学生の部あり その他 A・B級の優勝、準優勝者は10月22日の県大会へ招待  
問い合わせ先 鬼木 (090)7155局9930

**あすばるフェスタ  
ボランテニア募集**

11月25・26日に開催する「あすばる開館10周年記念・あすばるフェスタ2006」のボランテニアスタッフを募集します。

活動日 11月24・25・26日  
時間など詳細は問い合わせください。  
場所 クローバープラザ(春日市) 活動内容 インフォメーション(館内案内)やイベントの受付・会場整理など 交通費や謝金の支給はありません。フェスタ当日は昼食を用意します。  
申し込み締切 10月20日(金)  
申し込み・問い合わせ先 福岡県男女共同参画センターあすばる 584局1261

**秋季ソフトテニス大会**

日時 10月15日(日)、8時30分  
予備日 10月22日 場所 山家スポーツ公園テニスコート  
対象 筑紫野市民、市内に通勤・通学する人、連盟所屬者  
種目 男女A・B級 申し込み締切 10月8日(日) 申し込み・問い合わせ先 市ソフトテニス連盟事務局 923局8190

**秋季バドミントン大会**

日時 10月22日(日)、8時30分  
場所 農業者トレーニングセンター 種目 男・女ダブルス、混合ダブルス 申し込み締切 10月8日(日) 申し込み・問い合わせ先 市バドミントン協会事務局 FAX 923局8192



**「広げよう結婚の夢」  
作品募集**

福岡県では、「結婚への夢・あこがれ・素晴らしさ」を伝える作品を募集します。1人で複数応募可。ただし、作品は自作で未発表のものに限りません。申し込み方法など詳細は問い合わせください。  
募集内容 【メッセージ部門】  
応援メッセージ 未来の私へのメッセージ 大切な人へのメッセージ すべて100文字以内 【写真+5・7・5部門】  
めぐりあい きずな 賞 各部門毎に大賞(賞金10万円)、優秀賞(賞金5万円)、佳作(賞金5千円) 申し込み締切 10月31日(火)当日消印有効 問い合わせ先 県保健福祉部子育て支援課 643局3311 県地域福祉財団 振興課 582局2396/ホームページ <http://www.jp-kin.or.jp>

**サークル**

会費など詳しくは各サークルに直接お問い合わせください。

**謡と仕舞**

日時 毎月第1・2・3木曜日 19時~20時30分 場所 針摺東公民館 問い合わせ先 中島 928局6674

有料広告

健康アドバイス日

健康づくりや育児について、保健師・栄養士・健康運動指導士が相談に応じます。

日時 毎週火曜日(祝日を除く)9時~12時・13時~16時(第3火曜日は18時~20時可) 栄養士による相談は午後のみ 場所 カミーリヤ  
申し込み方法 電話またはFAXで予約 申し込み・問い合わせ先 市健康推進課1 920局8611 FAX926局6006

からだところの健康ダイヤル

市健康推進課では健康づくりや育児についての電話相談を受けています。気軽にお電話ください。

相談電話番号 1 920局8611

育児相談

保健師・助産師・栄養士・歯科衛生士・保育士が子育てに関する相談に応じます。(計測のみも可。)

場所・日時 文化会館：10月2日(月) カミーリヤ：10月18日(水) 両日とも13時30分~14時30分 対象 就学前の子どもと保護者(予約不要) 持参品 母子健康手帳 問い合わせ先 市健康推進課1 920局8611

結婚相談

日時 毎月第1・3日曜日、10時~15時 場所 カミーリヤ 問い合わせ先 市社会福祉協議会1 920局8008

心配ごと相談

日時 毎週火曜日、10時~15時 場所 市福祉事務所相談室 問い合わせ先 市社会福祉協議会1 920局8008

高齢者法律相談

日時 毎月第2木曜日の13時30分~16時30分 場所 市役所第3別館介護保険課内相談室 相談員 県司法書士会指定の司法書士 申し込み方法 事前に電話で予約 申し込み・問い合わせ先 市介護保険課1 923局1111



そつだん(無料)

女性問題相談所

筑紫人権擁護委員協議会では、「だれか話を聞いてくれる人がほしい。」そんな女性の皆さんのため

軽運動で心と身体をリラックスさせませんか?  
日時 毎月第1・3水曜日の19時30分~20時30分 場所 筑紫南コミュニティセンター 講師 松尾昌世さん 問い合わせ先 手柴 926局7148

トワイライト  
リラクゼーション

に女性問題相談所を開設します。女性の人権擁護委員と一緒に、問題解決の方法を考えましょう。

日時 10月14日(土)、10時~15時 場所 大野城まどかびあ3階相談室1・2 相談内容 身近な人からの暴力、セクハラ、ストーカー、夫婦間・家庭内の問題、離婚、女性差別、いじめ、子どもなど 予約不要・当日会場へ。 問い合わせ先 福岡法務局筑紫支局 9222局2881

法務総合相談所

日時 10月5日(木)、10時~15時(受付9時~) 場所 二日市コミュニケーションセンター 相談担当 弁護士・公証人・人権擁護委員

弁護士による法律相談

日時 10月17日(火)、13時~16時 場所 市役所第1別館第2会議室 相談内容 金銭・不動産・相続などの日常生活の法律相談 申し込み方法 10月

員・法務局職員 相談内容 離婚、扶養、相続、遺言、後見、不動産売買、土地・建物賃貸借、金銭貸借などの法律問題。いじめ、差別、虐待、近隣や家庭内のもめごとなどの人権問題。 予約不要。ただし、弁護士による相談希望者多数の場合は、先着順での人数制限があります。 問い合わせ先 福岡法務局筑紫支局 9222局2881

公証相談

遺言書や任意後見、賃貸借、金銭貸借などの契約や株式会社等の定款の認証などに関する相談会です。

日程 10月1・3・5・7日 時間 1・7日は9時~15時、3・5日は17時~19時 なお、月・金曜日の8時30分~17時も随時相談を受け付けています。  
場所 筑紫公証役場(市内二日市中央) 問い合わせ先 同役場 925局9755

11日(水)、8時30分から先着7人まで電話受け付け 申し込み・問い合わせ先 市総務課総務担当 923局1111

有料広告

「広報ちくしの」に広告を掲載しませんか?

市では、財政健全化計画に基づき、平成17年度から広報紙へ有料広告を掲載しています。

公共性を損なうもの、政治・宗教に関するもの、公序良俗に反するものなどは掲載できませんので、詳細については問い合わせください。

問い合わせ先 市秘書広報課 1 9 2 3 局 1 1 1 1

きゅうじつ どうばんい  
**休日の当番医** 診療時間:内・外・産 = 9時~17時、  
 小 = 9時~23時、歯 = 9時~16時

病院などの都合で変更されることがありますので、市役所  
 または消防署で事前にお確かめください。

10月1日(日)

▷内	二日市共立病院	二日市中央	9 2 3局 2 2 1 1
▷外	ひらた脳神経外科クリニック	太宰府市	9 2 9局 2 1 2 1
▷産	永川産婦人科医院	紫	9 2 2局 3 1 6 4
▷小	福岡徳洲会病院	春日市	5 7 3局 6 6 2 2
▷歯	休日急患歯科診療所	春日市	5 7 1局 0 1 1 8

10月8日(日)

▷内	済生会二日市病院	湯町	9 2 3局 1 5 5 1
▷外	済生会二日市病院	湯町	9 2 3局 1 5 5 1
▷産	早瀬川医院	二日市中央	9 2 4局 3 5 3 1
▷小	福岡徳洲会病院	春日市	5 7 3局 6 6 2 2
▷歯	休日急患歯科診療所	春日市	5 7 1局 0 1 1 8

10月9日(祝)

▷内	秦病院	大野城市	5 0 1局 1 1 1 1
▷外	秋吉外科医院	太宰府市	9 2 2局 3 0 6 0
▷産	あまがせ産婦人科医院	大野城市	5 7 2局 5 5 0 3
▷小	福大筑紫病院	俗明院	9 2 1局 1 0 1 1
▷歯	休日急患歯科診療所	春日市	5 7 1局 0 1 1 8

なお、内科と外科、小児科の平日夜間当番医については、  
 消防署・市役所に問い合わせください。

きんきゅうろうすいじ すいどうとうばんぎょうしゃ  
**緊急漏水時の水道当番業者**

水道当番業者

日 時	業者名	電話番号
9月25日~10月1日	(株)帆足設備	9 2 2局 6 3 8 2
10月2日~10月8日	(株)一新工業	9 2 2局 8 1 1 1
10月9日~10月15日	(株)三機産業	9 2 3局 1 4 1 4

問い合わせ先 上下水道部施設課(☎9 2 3局 7 1 1 2)

Information

しやくしよ  
**市役所** 9 2 3局 1 1 1 1

上下水道部業務課料金担当	1 9 2 3局 7 1 1 1
上下水道部業務課給排水担当	1 9 2 3局 7 1 7 2
山口コミュニティセンター(山口出張所)	1 9 2 2局 2 5 5 1
筑紫地区公民館(筑紫出張所)	1 9 2 6局 2 9 1 3
山家コミュニティセンター(山家出張所)	1 9 2 6局 2 8 0 9
御笠コミュニティセンター(御笠出張所)	1 9 2 2局 2 6 0 1
二日市コミュニティセンター	1 9 2 0局 5 1 2 3
筑紫南コミュニティセンター	1 9 1 9局 8 4 0 0
生涯学習センター	1 9 1 8局 3 5 3 5
市民図書館	1 9 2 8局 4 3 4 3
歴史博物館「ふるさと館ちくしの」	1 9 2 2局 1 9 1 1
五郎山古墳館	1 9 2 7局 3 6 5 5
解放センター	1 9 2 6局 4 1 3 6
総合保健福祉センター「カミーリヤ」	1 9 2 0局 8 0 0 0
竜岩自然の家	1 9 2 1局 3 4 5 5
文化会館	1 9 2 5局 4 3 2 1
勤労青少年ホーム	1 9 2 5局 4 8 0 1
農業者トレーニングセンター	1 9 2 3局 6 2 9 0
山家スポーツ公園	1 9 2 6局 6 6 3 6
宝満環境センター	1 9 2 6局 5 3 0 0
筑慈苑(斎場)	1 9 2 6局 1 8 9 2
社会福祉協議会	1 9 2 0局 8 0 0 8
シルバー人材センター	1 9 1 9局 7 7 5 5
筑紫野警察署	1 9 2 9局 0 1 1 0
筑紫野消防署	1 9 2 4局 5 0 3 4

この広報は森林資源を守るため再生紙を使用しています。

発行/筑紫野市 〒818-8686 福岡県筑紫野市二日市西1-1-1 1 (092)923局1111 FAX(092)923局5391  
 編集/総合政策部秘書広報課 印刷/九州チューエツ株式会社

にゅうようしけんこうしんさ  
**乳幼児健康診査**

【対象者には個人通知をします】

4カ月児・10カ月児・1歳6カ月児健康診査

受け方 健診票が届いたら、通知文に記載の小児科医  
 院へ予約する。 持参品 母子健康手帳、健診票

1歳10カ月児親子歯科

日時 10月11日(水)、13時~14時 場所 カミー  
 リヤ 持参品 母子健康手帳、使っている歯ブラシ

3歳児健康診査 受診は誕生日の翌月です。

日時 10月12日(木)、26日(木) 13時~14時 人  
 数の都合で月2回に分けて開催 場所 カミーリヤ  
 持参品 母子健康手帳、健診票、尿

りにゅうしょくきょうしつ  
**離乳食教室**

対象者 生後2カ月~1歳まで離乳食を始める赤ちゃ  
 んとその家族 定員 25組 日時 11月10日(金)、  
 10時~12時 場所 カミーリヤ2階和室 内容  
 離乳食の講話、試食 料金 100円 申し込み方  
 法 電話またはFAXで、教室名・日程・氏名・住所・電  
 話番号・赤ちゃんの名前・生年月日をお知らせください。

献立の関係で、赤ちゃんに食物アレルギーがある場合、  
 申し込み時にお知らせください。 受付開始 10月  
 16日(月)、9時~ 持参品 母子健康手帳、筆記用具

申し込み・問い合わせ先

健康推進課 1 9 2 0局 8 6 1 1 FAX 9 2 0局 6 0 0 6

市の人口・世帯数

8月末日現在

人口 98,244(+94人)  
 世帯数 37,415(+47世帯)  
 男性 47,224  
 女性 51,020  
 ( )内は前月比

がつのうぜい  
**10月の納税**

しけんみんぜいき  
**市・県民税 3期**  
 こくみんけんこうほけんぜいき  
**国民健康保険税 5期**  
 かいごほけんりょうき  
**介護保険料 5期**

水源情報(9月11日現在)



県営 347千m³  
 山神ダム 365千m³  
 市営 85千m³  
 水呑ダム 85千m³

**8月の交通事故**

▷発生件数..... 66件  
 累計..... 609件(+74)  
 ▷死者数..... 0人  
 累計..... 2人(+1)  
 ▷傷者数..... 69人  
 累計..... 680人(+34)  
 ▷物件事故..... 245件  
 累計..... 1761件(+81)  
 ( )は前年比、累計は1月から