

2006 No.823

6/15

広報

ちくしの

第21回 筑紫野市水泳大会

参加者募集中



日時

7月9日(日)、12時開会
(11時30分受付開始)

会場

天拝中学校プール



対象

市内に在住または通勤・通学している小学生以上の人

内容(競泳の部)

自由形、平泳ぎ、バタフライ、背泳ぎ、板キック、小学校対抗リレー、一般リレー

1人2種目まで

リレーは当日申込です。

各種目ともタイムレースとし、参加者全員に記録証を発行します。

本大会は、福岡県民体育大会夏季大会での選手選考の参考とします。

申し込み方法

電話、FAXまたはインターネットで申し込んでください。

申し込み締め切り 6月23日(金)

申し込み・問い合わせ先

勤労青少年ホーム内スポーツ振興課

☎ 9255局4801

FAX 9222局7593

市公式ホームページ

<http://www.city.chikushino.fukuoka.jp/index.jsp>

市公式ホームページ あそぶ 筑紫

野市スポーツ振興課 スポーツ振興

課からのお知らせ(イベント情報・施設運営に伴うお知らせ)から入ること

ができます。

ができます。

6月23日(金)~29日(木)は男女共同参画週間です!!...6~7
平成18年度 児童手当現況届の実施について...10
6月15日、10時から『筑紫野市無料職業紹介所』を開設します...13
生涯学習情報 もやい...14~15
お知らせコーナー...16~20



筑紫野市公式ホームページアドレス⇒<http://www.city.chikushino.fukuoka.jp/>

ホームページ音声発信・FAXサービス番号⇒☎918局3366

「広報ちくしの」は市公式ホームページで平成17年4月~最新号を全面公開しています。

平成18年度の重要水防地域

危険箇所	行政区	予想される危険	一次避難場所	二次避難場所
鷺田川(橋口橋下流、昭和町田代橋周辺)	本町～昭和	堤防溢水	本町公民館、三地区公民館、二日市コミュニティセンター	二日市小学校
鷺田川(落合橋付近)	杉塚	堤防溢水	北杉塚公民館	天拝小学校
高尾川(水道橋付近)	本町	堤防溢水	本町公民館、二日市コミュニティセンター	二日市小学校
宝満川(大宮司橋上・下流)	中阿志岐	堤防溢水	阿志岐小学校	阿志岐小学校
県道112号線(旧国道3号線)沿い東新町雨水幹線	旭町	堤防溢水	生涯学習センター	二日市小学校
京町足洗公園下般若寺第一雨水幹線	京町	堤防溢水	京町児童館、京町公民館	二日市北小学校
宮田町公民館南側斜面	宮田町	土砂流出の恐れ	二日市北小学校	二日市北小学校
松ヶ浦公民館東側付近擁壁	松ヶ浦	擁壁崩壊による落石の恐れ	松ヶ浦公民館	二日市北小学校
第一経済大学男子寮うら斜面	京町	土砂流出・落石の恐れ	京町児童館、京町公民館	二日市北小学校
不動浦斜面	山口	土砂流出の恐れ	山口公民館	山口小学校、天拝中
生コン南側擁壁	袖須原	擁壁崩壊による落石の恐れ	袖須原公民館	吉木小学校
宝満登山口バス停付近斜面	本道寺	土砂流出・落石の恐れ	吉木小学校	吉木小学校
石坂団地北側斜面	原	土砂流出の恐れ	原公民館	吉木小学校
原「山の神さま」ほこら下斜面	原	土砂流出の恐れ	原公民館	吉木小学校
高良神社付近斜面	東吉木	土砂流出の恐れ	東吉木公民館	吉木小学校
幡ヶ谷池下斜面	上阿志岐東	土砂流出の恐れ	上阿志岐東公民館	阿志岐小学校
朝香団地東側斜面(2箇所)	上阿志岐西	土砂流出の恐れ	上阿志岐西公民館	阿志岐小学校
筑紫野団地東側擁壁	上阿志岐西	擁壁崩壊による落石の恐れ	上阿志岐西公民館	阿志岐小学校
筑紫野団地東側市道擁壁(柚ノ木住宅北側)	上阿志岐西	擁壁崩壊による落石の恐れ	上阿志岐西公民館	阿志岐小学校
山家コミュニティ消防センター北側斜面	山家6区	土砂流出・落石の恐れ	山家6区公民館	山家小学校
元穀物卸倉庫北側斜面	永岡	土砂流出・落石の恐れ	永岡公民館、永岡隣保館	筑紫小、筑山中、農業者トレーニングセンター、勤青ホーム、たーり
天拝坂1丁目調整池側斜面	天拝坂	土砂流出の恐れ	天拝坂公民館	天拝小学校
碓池	若江	堤防決壊	若江公民館	筑紫小、筑山中、農業者トレーニングセンター、勤青ホーム、たーり
道德池	山家中央区	堤防決壊	山家中央区公民館、山家コミュニティセンター	山家小学校

梅雨時期の集中豪雨に注意しましょう！

例年、梅雨の時期になると前線の活動が活発化し、大雨が降る恐れがあります。長雨や集中豪雨による土砂災害や水害に注意を怠らないようにしましょう。市では、災害が発生したときに万全の態勢をとれるように災害危険箇所を調査し、平成18年度の水防計画を策定しています。

危険箇所を調査して 重要水防地域を決定

筑紫野市水防協議会市関係課 消防署、消防団、県土木事務所、警察、自衛隊などで構成では、5月12日、大雨による被害が予想される危険箇所を調査し、24箇所を重要水防地域に指定しました。

指定した場所は、河川の溢水(水があふれ出る)、土砂の流出、堤防の決壊などの恐れがあるところです。

同協議会では、万が一の場合に万全の態勢をとるため、水防計画を策定し、特に重要水防地域に指定された場所は、関係機関などで絶えず注意が払われています。

もし、災害に遭ったり、災害を発見したときは市総務課または消防署電話924局5035までご連絡ください。

大雨による災害の特徴と備え

梅雨や台風等の時期の大雨により、土砂災害が頻りに発生しています。長雨などにより、地面に大量の水がしみ込み、斜面が弱くなっているためです。雨量だけでなく、斜面の傾きが大きい、崩れやすい地形である、などは崩れやすい要因になります。高さや斜面の傾きが大きいがけ地など、危険な場所には近づかないようにしましょう。

雨は、1時間に20ミリ以上、また降り始めからの雨量が100ミリを超えたら災害の危険性が高いといわれています。テレビやラジオなどで気象情報には十分に注意しましょう。

また、雨が上がった後で災害が起こることもありますので警戒が必要です。

例年、土砂災害だけでなく、河川の水が堤防を越えて、道路冠水や床下浸水などの被害も発生しています。河川の水が溢れることが予想される地域では、あらかじめ土のうを準備しておくなどの対策を行いましょう。

災害に備えて、食料や飲料水、懐中電灯、ラジオ、衣類など非常持ち出し品をまとめて、常備しておくことも大切です。

雨の強さ (1時間雨量)

10~20mm 「やや強い雨」
ザーザーと降る。
話しが聞きとりにくくなる。

20~30mm 「強い雨」
どしゃ降り。
側溝や下水、小さな川があふれる。

30~50mm 「激しい雨」
バケツをひっくり返したように降る。
ガケ崩れなどが起きやすくなる。

50~80mm 「非常に激しい雨」
滝のように降る。(ゴゴと降り続く)。土石流が起こりやすくなるなど多くの災害が発生する。

80mm~ 「猛烈な雨」
息苦しくなるような圧迫感がある。恐怖を感じる。大規模な災害発生の危険がある。

土砂災害や風水害、地震などの災害時、危険を感じたときは、最寄りの避難所に避難してください。普段からの心構えとして、いざというときのため避難する場所やそこまでの経路をあらかじめ家族で話し合っておいて、決めておいたほうがよいでしょう。

避難所については、市ホームページおよび以前に配布しました筑紫野市地区別防災マップをご覧ください。確認してください。

非常持ち出し品を準備していますか？



平成18年度 筑紫野市教育行政の主要施策



保護者・地域に信頼される特色ある学校づくりを推進します。そのためには、関係機関・団体との連携を密にとりながら、学校・家庭・地域が一体となつてその実現を目指すことが重要です。
また、あらゆる文化活動をおして、市民文化の振興と青少年の健全育成に努めるとともに、市民スポーツの推進を図ります。

生きる力と温かい人間関係をはぐくみ
個性や能力を伸ばす教育の充実を図る

平成18年度 教育施策要覧 筑紫野市教育委員会

教職員の研修

教育課題に応じた校内研究の充実
少数指導の指導体制や実践的指導力の向上

人権・同和教育の推進

温かい人間関係を育み基礎学力の定着と進路保障
市民啓発と主体的取り組みの推進

青少年の育成

各種機関団体と連携し、主体的事業の充実

教育活動の最適化・特色化

生きる力を培う学習指導の充実
特別支援教育の実施体制の整備

生涯学習の推進

人権尊重を基盤として生涯学習推進計画の具体化
家庭・地域での環境づくりの推進

社会教育の充実

市民に対する学習機会の提供や学習活動の支援

学校・家庭・地域・関係機関との連携

学校の自己評価システムの確立と連携の深化
学校評議員との緊密な連携と学校の活性化

教育環境の整備

文化・スポーツ施設の整備・充実
学習情報サービスの充実

市民文化の創造

豊かな生活文化を育む環境づくりの推進
文化・芸術活動の育成・支援

《教育の基本目標》
基本目標として
豊かな創造性を大切に
する市民
共生の人権を大切に
する市民
豊かな感性と健康や
体力に満ちた市民
文化と伝統を大切に
する市民
国際性豊かな市民
以上の4つを掲げています。

基本目標を達成する9つの重点目標を掲げています。それを次のページのようなマンドラ図で表しています。

主な施策

- 1 『生涯学習の推進』
人権尊重を基盤として、生涯学習センターを核に関連施設との連携を図り推進計画の具体化に努めます。週五日制の趣旨に沿い、家庭・地域での環境づくりを推進します。
- 2 『人権・同和教育の推進』
人権尊重の心を持ち温かい人間関係を育むとともに基礎学力の定着と進路保障に努めます。また、人権同和問題につ

- 3 『教育環境の整備』
文化・スポーツ施設などの整備充実を図ります。また、施設間ネットワーク化を推進するとともに学習情報サービスの充実を図ります。
- 4 『教育活動の最適化・特色化』
確かな学力・豊かな心をはぐくみ生きる力を培うため学習指導の充実を図ります。特別支援教育の充実を目指し、実施体制の整備に努めます。
- 5 『教職員の研修』
各学校の教育課題に応じた校内研修を充実し、少数指導など指導体制や指導方法の研修を深め実践的指導力の向上に努めます。
- 6 『学校・家庭・地域・関係機関との連携』
地域に開かれた特色ある学校づくりのため、学校の自己評価システムを確立します。心身とも健全な子どもの育成を図るため教育相談・サポート体制の充実を図ります。

- 7 『社会教育の充実』
社会教育施設を中核とし、各機関団体と連携しながら学習の機会を提供し、その充実に努めます。また、各種学習団体などの活性化を図りその指導者の育成支援に努めます。
- 8 『青少年の育成』
さまざまな機関団体と連携を図り、良好な環境と非行防止活動の推進に努めます。また、青少年のさまざまな社会体験や自然体験等青少年の活動支援に努めます。
- 9 『市民文化の創造』
豊かな生活文化を育む環境づくりを推進し、文化芸術活動の育成・支援を図ります。また、歴史・文化に関する情報発信に努め、文化財などの保存・整備と活用を図ります。

問い合わせ先 教務課

だん じょ きょう どう さん かく すい しん い いん
**男女共同参画推進委員が
 決まりました**

男女共同参画推進委員の制度が平成18年4月1日より始まり、推進委員が決まりました。

推進委員は、男女共同参画を推進する立場で、市民のみなさんなどからの申し出を受け付け、調査・勧告・要請などを行うことによって、苦情や救済の解決を図ります。

筑紫野市男女共同参画推進委員

松浦 恭子 さん (弁護士)

岩本 洋一 さん (弁護士)

○申し出できる内容

【苦情の申し出(市に対して)】

市の男女共同参画を推進する施策や措置に対して、意見や要望があるとき。

市の施策や措置が男女共同参画の推進を阻害していると思われるとき。

【救済の申し出(市や個人、団体に対して)】

市内において、性による差別的取扱い等の人権侵害をうけたとき

○申し出ができる人

苦情 市内居住者、市内通勤者、市内通学者、市内の団体

救済 市内で市民等から性による人権侵害を受けた個人

○申出書に記入が必要です

申し出を行う際は、申出書を男女共同参画推進委員(男女共同参画推進課内事務局/☎918局1311)に提出してください。

なお、申出書は市役所の総合案内や各コミュニティセンターに準備しています。また市のホームページからも取り出すことができます。

【問い合わせ先】

生涯学習センター内 男女共同参画推進課
 ☎918局1311

「広報ちくしの」の毎月15日号に市女性センターによる『女性弁護士による法律相談』・『こころや生き方の相談』や『ちくし女性ホットライン』なども掲載しています。そちらもご覧ください。本号では、19ページに掲載しています。

おとこ おんな きょうせい
**男と女の共生セミナー
 アサーティブ(自己表現)
 トレーニング**

～こんな時あんな時、ミニドラマを演じてみよう～

「あるとき本当はこう思っていたのに・・・」
 「こう言いたかったのにうまく言えなかった・・・」
 「ちょっと言いすぎてしまった・・・」
 家族や地域の間でこんな経験はありませんか？

『アサーティブ・トレーニング』とは、自分の考えや気持ちを正直にきちんと相手に伝えるコミュニケーションのトレーニングです。

「豊かな人間関係を築きたい」、「もっと前向きに人と関わりたい」と思っている人、お互いを尊重する「言葉のキャッチボール」を練習してみましよう!!

日程・内容

7月6日(木)

コミュニケーションの基本とは・・・

自分の気持ちに敏感になる

7月13日(木)

ミニドラマに挑戦

「こんな時とっさのひとこと・私ならこう言う」

時 間 とも9時30分～12時30分

場 所 は生涯学習センター 3階 学習室6

は生涯学習センター 3階 学習室4

講 師 本多玲子さん

(フェミニスト・カウンセラー)

募集人数 女性20人

申し込み方法 電話またはFAXで氏名・連絡先をお知らせください。

申し込み開始 6月15日(木)、9時～
 定員になり次第締め切ります。

託児(6カ月～就学前)

希望の場合は、子どもの名前・年齢・住所を参加申し込み時にお知らせください。先着10人まで受け付けます。

【申し込み・問い合わせ先】

生涯学習センター内
 男女共同参画推進課

☎ 918局1311

FAX 923局0416

筑紫野市男女共同参画
 シンボルマーク



6月23日(金)～29日(木)は
男女共同参画週間です!!
 “参画で 職場に活気 家庭にゆとり”

国は、男女が性にかかわらずなく、その個性と能力を十分に発揮することができる男女共同参画社会の形成を目指して、男女共同参画社会基本法を平成11年6月23日に制定しました。

男女共同参画についての理解を深めるため、平成13年度より6月23日から29日までの一週間を「男女共同参画週間」として男女共同参画社会づくりに向けての事業取り組みを推進しています。男女共同参画社会の実現は、行政だけではなくみなさん一人ひとりの取り組みが必要です。私たちの周りの男女のパートナーシップについてこの機会に考えてみませんか。

男女共同参画に関するプチポエム(短行詩)募集

筑紫野市では、この週間をきっかけに男女共同参画について理解を深めていただくため、「プチポエム」(短行詩)の募集を行います。

日ごろ感じる「男女共同参画への思い」や「戸惑い」など自分の思いをプチポエム(短行詩)で表現してみませんか？ その場面が思い浮かんだり、会話が聞こえてきそうな楽しい作品をお待ちしています。

作品例

おとうさん！だっこして、

おとうさんのだっこあったかい

「仕事と家庭、両立できますか？」と面接官、

男の人にも聞くのかな？

「おばあちゃん、これがいい！これにする！」

と孫が選んだのは水色のランドセル。

私はいいと思うけど、いいのかな？

「僕が育休とるよ！」という言葉が、

あなたのプロポーズ

応募要領

応募資格 どなたでも応募できます

応募締め切り 6月30日(金)必着

応募方法 「住所・氏名(ふりがな)・電話番号・あなたが考えたプチポエム」を明記してハガキ、電子メール、ファクシミリのいずれかで応募してください。

その他 優秀作品には図書カード5,000円分、入選作品には図書カード3,000円分を進呈します。

入賞者は、「広報ちくしの」9月15日号で発表します。

応募作品の一切の権利は市に帰属します。

応募作品は本人が創作した未発表のものに限ります。

【応募・問い合わせ先】

〒818-0057 筑紫野市二日市南1-9-3

市生涯学習センター内 男女共同参画推進課

☎918局1311 / FAX923-0416

電子メールアドレス danjo@city.chikushino.fukuoka.jp

資産等報告書の閲覧および 政治倫理審査会の開催について

筑紫野市政治倫理条例に定めている市長、助役、収入役、教育長および市議会議員の1月1日現在の資産、地位および肩書きならびに前年1年間の収入、贈与、もてなしおよび税などの納付状況は閲覧することができます。

閲覧場所 市役所本庁 第1別館 情報公開室

閲覧開始日 6月15日(木)

閲覧時間 8時30分～17時

土・日曜日、祝日および12月29日から翌年1月3日までは閲覧できません。

資産等報告書の審査を行うために政治倫理審査会を開催します。この審査会は、特別な事情があるときを除いて公開していますので自由に傍聴することができます。資産等報告書の閲覧、審査会の傍聴その他政治倫理条例に関し、不明な点は問い合わせください。

問い合わせ先 秘書広報課 法制担当

教科書展示会のお知らせ

文部科学省の検定を受け、現在小・中学校で使用されている教科書の展示会を下記のとおり開催しますので、ご自由に閲覧ください。

日時 6月16日(金)～7月10日(月)
10時～17時(ただし、最終日は16時まで)
火、土、日曜日を除く。

場所 勤労青少年ホーム
(市内大字諸田169番地)

問い合わせ先 学校教育課 学校教育担当



問い合わせ先で電話番号を掲載していない課・担当などは、市役所本庁(☎923局1111)にお問い合わせください。

はり・きゅうの助成制度をご存じですか

国民健康保険に加入している人が、市指定のはり・きゅう施術所で施術を受けるとき、保険証と一緒に「はり・きゅう受療証」を提示することにより、一定の助成が受けられます。

助成額(あんま、マッサージなどは適用外)

はり・きゅういずれかを受療

= 協定料金1,220円のうち半額を助成

はり・きゅうの両方を受療

= 協定料金1,520円のうち半額を助成

助成限度

1日1回、かつ1カ月に10回(1疾病に限る)

申請に必要なもの 国民健康保険証、印鑑

受療証をお持ちの方へ

現在、お持ちの受療証の有効期限は6月30日までとなっています。引続き受療証を必要とする場合は、保険証・受療証・印鑑を持参して、6月21日(水)以降に市役所1階6番窓口で手続きを行ってください。

問い合わせ先 国保年金課 国保担当

平成18年7月から 国民年金保険料の申請免除が 4段階になります

国民年金には、経済的な理由などで保険料を納める事が困難な場合に、申請により認められると、保険料の納付が免除される制度があります。

この制度は、平成18年7月から、従来の「全額免除」および「半額免除」に、「1/4免除」と「3/4免除」が加わり4段階になります。

承認を受けた期間に納付しなければならない保険料額は表のとおりです。なお、申請免除は前年の所得による審査があります。

	保険料額(月額)
全額免除	0円
3/4免除	3,470円
半額免除	6,930円
1/4免除	10,400円

詳しい内容や手続については、南福岡社会保険事務所(☎552局6111)または市国保年金課医療年金担当まで問い合わせください。

平成18年度の保険料(年額)

段階	対象者	保険料(年額)
第1段階	生活保護の受給者・老齢福祉年金の受給者で、世帯全員が市民税非課税	25,680円
第2段階	世帯全員が市民税非課税で、本人の公的年金等収入額と合計所得金額の合計が80万円以下	25,680円
第3段階	世帯全員が市民税非課税で、本人の公的年金等収入額と合計所得金額の合計が80万円超	38,520円
第4段階	本人が市民税非課税で、世帯員に市民税課税者がいる	51,360円
第5段階	本人が市民税課税で、合計所得金額が200万円未満	64,200円
第6段階	本人が市民税課税で、合計所得金額が200万円以上	77,040円

税制改正の影響により所得段階区分が上がる人は、保険料負担の急激な増加を避けるため、保険料率を段階的に引き上げていく緩和措置がとられます。詳しくは介護保険課まで問い合わせください。

介護保険は、公費と皆さんが納める保険料を財源としています。介護が必要になったときに安心してサービスが利用できるよう、皆さんのご理解とご協力をお願いします。

保険料の決まり方
65歳以上(第1号被保険者)の保険料額は前年の所得状況などに応じて段階別の金額が、個人ごとに決まります。

保険料の納め方は二通りあります
特別徴収 老齢退職年金
遺族年金 障害年金を年額18万円以上受給している人は年金の定期支払い(4・6・8・10・12・2月)の際に介護保険料があらかじめ差し引かれます。

普通徴収 老齢(退職)年金
遺族年金 障害年金が年額18万円未満の人や老齢福祉年金のみ受給の人は、金融機関の口座振替または納付書により、保険料を納めていただきます。

介護保険料納入通知書は6月中旬に郵送します。

65歳以上(第1号被保険者)の介護保険料
普通徴収の納付が6月からはじまります

保険料を滞納すると、滞納期間に応じて介護サービスの費用が1割ではなく、いったん全額利用者が負担になります(費用の9割はあとで市の窓口で払い戻しを受けることとなります)。

さらに滞納が続くと、利用者負担が1割から3割に引き上げられたり、高額介護サービス費が受けられなくなったりしますので注意してください。

便利で確実な「口座振替」をご利用ください(指定の金融機関での手続きとなります)

普通徴収の納期限

第1期	6月30日	第4期	10月2日	第7期	12月25日
第2期	7月31日	第5期	10月31日	第8期	1月31日
第3期	8月31日	第6期	11月30日	第9期	2月28日

平成15年度から、第1号被保険者(65歳以上の)を対象に、介護保険料の減免制度を設けています。次の要件にすべて該当する人は介護保険課まで問い合わせください。

介護保険料の減免制度

対象者の要件
世帯全員が市民税非課税で、介護保険料が第3段階の人
世帯の収入の年額が140万円以下の人
世帯の現金および預貯金の合計額が140万円以下の世帯。減免対象者が2人以上の場合、2人目から1人につき100万円を加えた額以下の人
住民税が課税されていない人の扶養になつていない人
住民税が課税されている人と生計を同一にしている人
社会保険の被保険者になつていない人
資産などを活用しても、生活が困窮していると認められる人

減免の割合
申請のあった日の属する月から、月割り保険料額を第3段階から第2段階に減額します。

その他の減免
海外に1年以上居住している人など、介護保険のサービスを受けることができない人について、保険料を免除できる場合があります。また、災害や火災などによつて損害を受けたたりしたる場合にも保険料が減額や免除になる制度がありますので、詳しくは問い合わせください。

平成17年度に減免制度を受けた皆さんへ
平成18年度についても減免を希望する人は、あらたに減免の申請をする必要があります。

介護保険に関する問い合わせ先
介護保険課 介護保険担当

平成18年度

児童手当現況届の実施について

現況届は郵送で提出できます

児童手当を現在受けている人は、毎年6月に「現況届」を提出しなければなりません。

この届は、養育している児童の数、所得額、年金の加入状況住所などを確認し、児童手当を引き続き受ける要件があるかどうかを審査するためのものです。この届の提出がないと、6月以降の手当てが受けられなくなりますので、必ず期間内に提出してください。

また、転出などで6月以降受給資格がなくなる場合でも、必ず届の提出が必要です。ただし、5月中に転出した場合は、現況届を提出する必要はありません。

提出書類
平成18年度児童手当現況届
および添付書類

〔添付書類〕
年金加入証明書または健康保険被保険者証の写し
厚生年金加入者のみ必要です。国民年金加入者および年金未加入者は必要ありません。なお、対象児童の健康保険被保険者証では申請できませんので注意してください。

平成18年度平成17年中(児童手当用所得証明書)

平成18年1月2日以降に当市へ転入してきた受給者のみ必要です。1月1日時点で住民登録していた市町村より所得証明書をとり寄せてください。源泉徴収票では受け付けできません。

児童が属する世帯全員の記載がある住民票
児童と別居している受給者受給者が単身赴任している場合など(のみ)必要です。

提出方法
郵送する場合
平成18年度児童手当現況届(添付書類含む)を郵送で提出してください。

市役所に持参する場合
受付日時
6月12日(月)～30日(金)
9時～16時
場所
市役所第1別館1階
第12会議室

土・日曜日は受付できませんので注意してください。
なお、受給者以外の人が代理で提出するときは、受給者の印鑑(認印)が必要です。

〔注意〕
平成18年度平成17年中)の所得の申告をしていない人は、至急申告を済ませてください。

問い合わせ先
子育て支援課次世代育成担当

平成18年4月1日から

児童手当制度が拡充されました

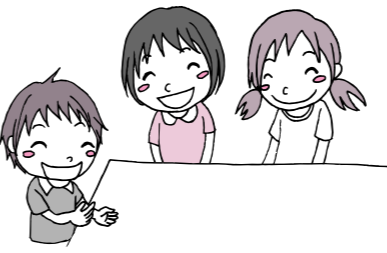
児童手当の支給対象年齢が、これまでの小学校3年生(9歳到達後最初の年度末)までから、小学校6年生(12歳到達後最初の年度末)までに拡大され、併せて所得制限が引き上げられています。

新しく制度に該当する人に見込まれる人に対しては、4月21日付で案内の通知書を郵送しています。詳細は案内通知で確認してください。

新しく制度に該当する人で、認定請求をしていない人は、早めに申請を行ってください。手当が開始されるのは、基本的には申請のあった日の属する月の翌月分からです。ただし、法改正によって新たに制度に該当した人については、平成18年9月30日までに請求があった場合には、支給開始月が平成18年4月分までさかのぼることがあります。

平成18年3月以前に既に児童手当を受けている人で、平成18年4月以降、新4年生の児童がいる場合は、新4年生の児童についてののみ、特段の手続きは不要です。3月までで資格喪失することなく、継続して受給できます。

制度拡充による対象者からの認定請求があった場合、約2カ月ほどで結果を文書でお知らせします。



問い合わせ先
子育て支援課次世代育成担当

= 筑紫野市在宅障害者通園施設 = 「さるびあ学園」夏休み利用者募集!

さるびあ学園では、夏休み期間中に「ほほえみクラブ」を開催し、子どもたちに充実した生活を送ってもらうための一時預かりを行っています。

対象者 小・中・高等学校の特殊学級や障害児学級、養護学校などに通っている市内居住者で、夏休み期間中に学童保育や他の施設に通うことが困難な人

使用できる日時 7月21日～8月31日の期間で毎週月～金曜日の8時45分～16時45分

ただし、8月15日はお盆休みのために休館です。
申請方法 生活福祉課および筑紫野市社会福祉協議会にある使用申請書に必要事項を記入し、生活福祉課へ提出してください。なお、申請の際は印鑑を持参してください。

申請書提出締め切り 6月27日(火) 期日厳守

問い合わせ先
市生活福祉課 障害者福祉担当 ☎923局1111
市社会福祉協議会 ☎920局8008

「ほほえみクラブ」では、利用者の安全確保や多くの皆さんに利用していただくために、生活福祉課から希望日の変更などについて相談させていただく場合があります。趣旨をご理解の上、ご協力をお願いします。

福祉だより

NO.40
問い合わせ先
生活福祉課障害者福祉担当

身体障害者(児)巡回相談について

身体障害者(児)巡回相談とは、筑紫野市・太宰府市・福岡県障害者更生相談所の共催で、身体障害者手帳の申請、補装具(義肢・装具など)の交付・修理などの相談や診断を行うものです。

日時
7月13日(木)、10時～15時
受付時間 9時30分～14時30分

耳鼻咽喉科については午前中に予備検査を行い、医師の診察は、午後からとなりますので注意してください。

会場
二日市コミュニティセンター

対象者
身体障害者手帳の交付を受けている人、または新たに身体障害者手帳の交付を受けようとしている人(視覚障害および内部障害の人は除きます)

相談内容
次のようなことについて相談できます。ただし、会場の設備などのため、診断できない場合もあります。
補装具の交付、修理に関すること
更生医療に関すること
身体障害者手帳の申請に関すること
持参品
身体障害者手帳
印鑑
身体障害者手帳
前回は交付された補装具(補装具に関する相談の場合)
事前準備の都合上、予約が必要となる補装具もありますので、不明な点があれば市生活福祉課障害者福祉担当まで問い合わせください。

厚生労働省慰霊巡拝 参加者募集

実施予定地域および時期
旧ソ連沿海地方 10月中旬 マーシャル諸島 12月中旬 北ボルネオ 1月下旬 フィリピン 11月中旬 日本南西諸島 10月上旬 硫黄島 1月下旬
参加資格
戦跡慰霊巡拝を行う戦域における戦没者の遺族〔配偶者(再婚した方を除く)、父母、子、兄弟姉妹〕で、実施時期において80歳以下である人。
申し込み方法や詳細については、問い合わせてください。

締め切りが迫っているものがありますので、早めに問い合わせてください。

問い合わせ先
福岡県保健福祉部国保・援護課
☎643局3301
市生活福祉課地域福祉担当
☎923局1111

環境について学んでみませんか？

環境学習の講師などとして活躍する「環境学習リーダー」を、皆さんの地域(団体)に派遣します。環境学習活動に役立ててみてはいかがでしょうか？

対象
環境学習を開催したい市内の団体など

内容
廃棄物、エネルギー、自然などの環境問題すべての内容に
対応できない場合があります

謝礼
必要ありません。ただし活動における実費については原則利用者負担となります。

利用の流れ
環境学習リーダー派遣希望者(利用者は)
生涯学習ボランティアバンク事務局に「・・・こんな学習がしたい!」と電話してください。

利用者の代表は
必要事項(学習の日時、場所、内容など)を記入して生涯学習ボランティアバンク事務局へ申請書を提出してください。

実際の活動の前に利用者や環境学習リーダー、生涯学習ボランティアバンク事務局の三者で打ち合わせを行い、内容の確認をします。学習活動終了後、利用者および環境学習リーダーは活動報告書を生涯学習ボランティアバンクへ提出します。

環境学習リーダーは生涯学習ボランティアバンクの学習指導ボランティアのみならず、気軽に申し込みください。

環境学習リーダー制度に関する問い合わせ先
環境保全課
☎923局1111
生涯学習ボランティアバンクに関する問い合わせ先
生涯学習課
生涯学習ボランティアバンク事務局
☎918局3535
(内線119)

すみを奪われる生きものたち

発展を続ける人間社会の陰で、人間生活の妨げになるといった理由で次々とすみを奪われている生きものたちがいます。市ではあらゆる動植物とすまき住み分け、共存を図ることが重要であると考えています。しかし、市民生活に支障となる場合には、市民の必要性に応じて次のような対処を行っています。

野犬・のら猫
野犬は筑紫保健福祉環境事務所衛生課☎513局5582で捕獲します。
また、捕獲しにくい場所の場合、市環境保全課で捕獲器の貸し出しも行っていきます。(貸出中の場合がありますので、事前にお尋ねください)

なお、のら猫は「動物の愛護及び管理に関する法律」の愛護動物に該当し捕獲はできません。市環境保全課では飼えなくなった犬・猫の引き取りを毎週水曜日(盆・正月休みを除く)8時30分から17時まで行っています。(印鑑必要)

また、筑紫保健福祉環境事務所でも毎週金曜日(盆・正月休みを除く)8時30分から9時30分まで犬・猫の引き取りを行っています。(印鑑必要)

スズメバチに出会ったら
まず、じっと動かない方が安全といわれています。ハチを興奮させないようにしましょう。黒っぽい服装よりも白っぽい服装の方が襲われる可能性は低いといわれています。また、スズメバチは毎年初冬になると女王バチを残して死んでしまいます。

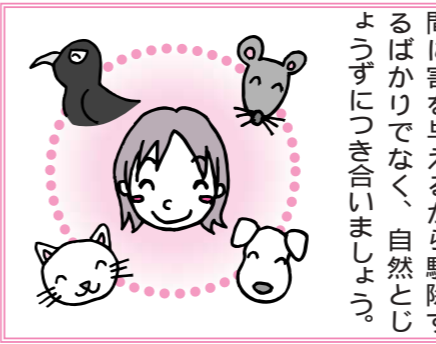
各自での処理となります。自分でできない場合は、駆除業者を紹介できますが有料となります。
ただし、スズメバチの巣がある場合は、人の生命に危険を及ぼす可能性があると言われているので、道路や公園などの公共用地または通勤・通学路に隣接する林などにスズメバチの巣があるときは相談してください。

カラス、ハト、ネズミなど
市や筑紫保健福祉環境事務所では対処できません。動物が自ら逃げていくように対策をたてましょう。
ネズミについては駆除業者の紹介はできません。

負傷動物・死亡動物
飼い主が分からない負傷動物については、法律で県が収容するように定められています。(筑紫保健福祉環境事務所衛生課☎513局5582)

また、飼い主が分からない、道路や公園などの公共用地での死亡動物については、市ごみ減量推進課で対応しています。

自然界では動物も人間と共存して生きています。人間に害を与えるから駆除するばかりでなく、自然とじょうずにつき合ひましょう。

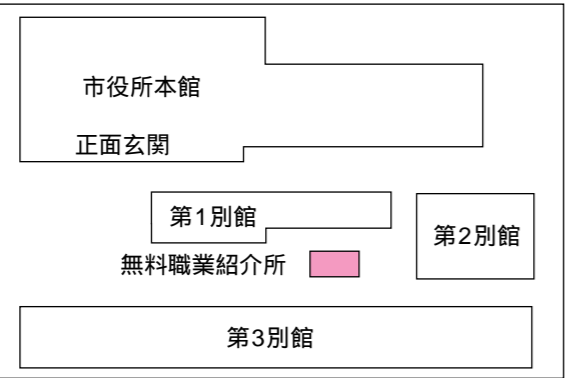


6月15日、10時から

『筑紫野市無料職業紹介所』を開設します

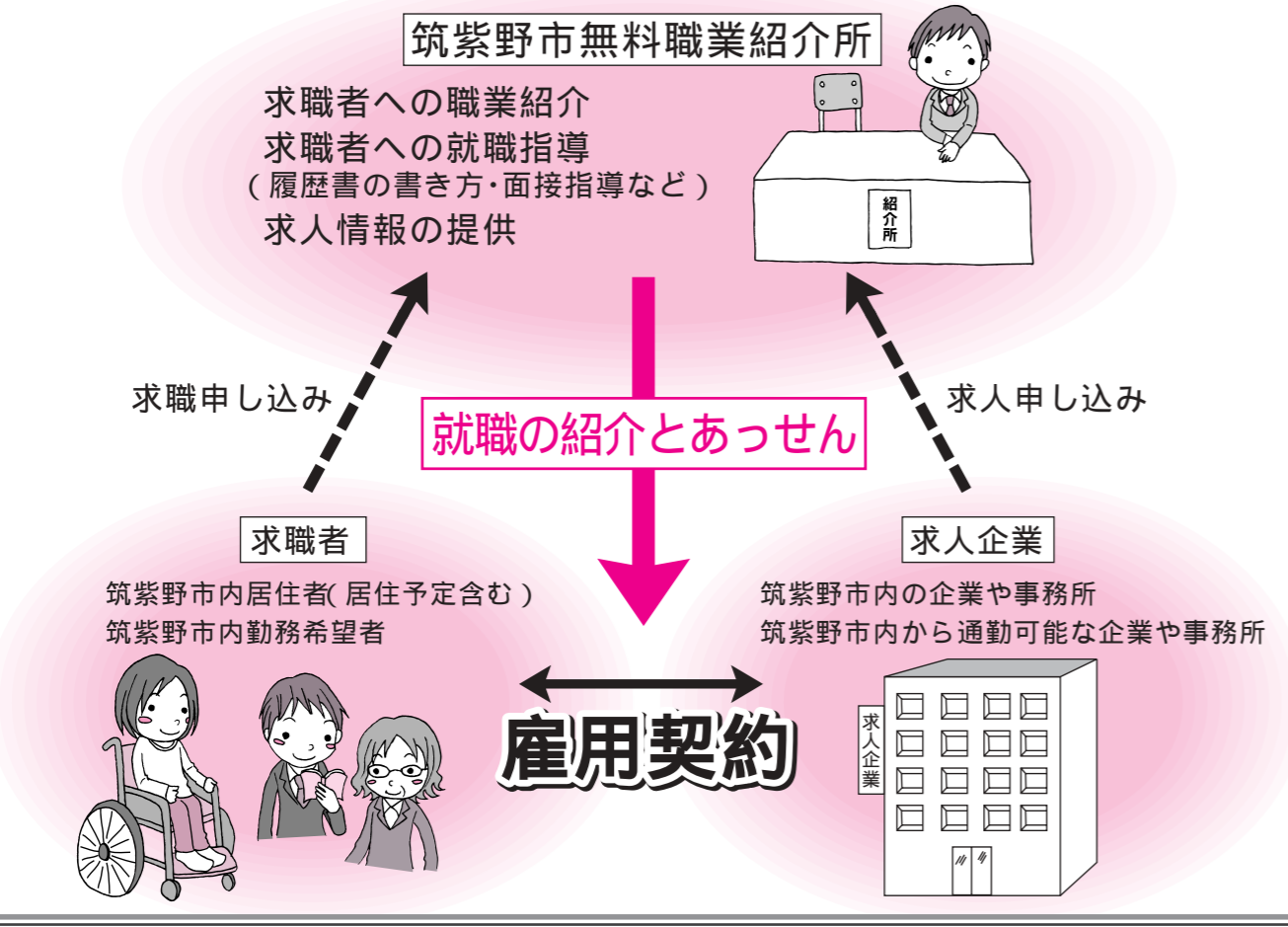
市では、市民のみなさんの就労を支援し、生活基盤を確立するため、「筑紫野市無料職業紹介所」を開設します。この紹介所では、産業の振興を図ることなどを目的として、就職希望者の支援を行います。
また、この様な窓口を地方自治体が自ら開設するのは、福岡県内では北九州市、福岡県、古賀市に続いて筑紫野市が4番目となります。

〈位置図〉



- 主な業務内容**
求職者への職業紹介
求職者への就職指導
求人情報の提供
開設日
・ 月・水・金曜日
・ 月・金曜日
開設時間
10時～12時・13時～16時
情報提供は9時～17時
求職者の範囲
・ 市内に居住している人または居住を予定している人
・ 市内に勤務を希望する人
求人企業地域
本市内事業所および本市から通勤可能な事業所
職業の範囲
全業種・全職種
問い合わせ先
商工観光課 無料職業紹介所

無料職業紹介所のイメージ図



問い合わせ先で電話番号を掲載していない課・担当などは、市役所本庁(☎923局1111)にお願いします

ちくしの文化講座 受講生募集

7月のパソコン講座内容

講座名	7月の日程	曜日	時間	対象・定員	受講料 テキスト代
初心者のためのパソコン入門 (7月)	3,4,6,7,10,11,13,14日	月・火・木・金	13時30分~16時30分	初心者 20人	12,000円+テキスト代 (2,000円)
ハガキ作成 (ワードを使って) (7月)	3,4,6,7日	月・火・木・金	9時30分~12時30分	文章入力ができる人・20人	8,000円+テキスト代 (2,000円)
チラシ作成 (ワードを使って) (7月)	10,11,13,14日	月・火・木・金	9時30分~12時30分	文章入力ができる人・20人	8,000円+テキスト代 (約2,500円)

「初めてさんも安心！」
パソコンの基本操作、文章作成、インターネット、電子メールにチャレンジ。

「今年の暑中見舞いはこれでパツチリ！」
住所録の作成、画像の挿入、差込印刷まで学びます。

「お知らせ作りは私にオマカセ！」
図形やファイルの挿入を使って、ひと味違ったチラシを作りましょう。

パソコン講座

場所 生涯学習センター
3階パソコンルーム
申し込み方法 ハガキにて(下記参照)
パソコン講座申し込み締め切り
6月24日(土)必着



料理講座

男の厨房 (4回コース)
手軽にできる惣菜・酒の肴(さかな)・だれかに食べさせたいくなるおもてなし料理作りを始めましょう。

日時 7月16日、30日、8月6日、20日(いずれも日曜日) 10時30分~13時30分
対象・定員 成人男性・24人
受講料 9,000円
(4回分・材料費含む)
講師 柿原佳代さん(甘木クッキングスクール副校長)

夜の料理道場
料理を習いたい、もっと上手になりたいと思っただけ、夜しか参加できない大人歓迎!今回は食欲増進に効果絶大なピリ辛中華です。

日時 7月10日(月) 19時~21時30分
対象・定員 成人・12人
受講料 1,800円(材料費含む)
講師 「ちくしの文化講座」料理スタッフ



バラエティ・レシピ

(4回コース)
毎日のメニューにちよつとひと工夫。盛り付け方、食器のヒントでおしゃれなテーブルを演出します。

日時 7月11日、25日、8月8日、22日(いずれも火曜日) 10時30分~13時30分
対象・定員 成人・24人
受講料 9,000円
(4回分・材料費含む)
講師 柿原佳代さん(甘木クッキングスクール副校長)

場所 生涯学習センター
2階調理室
申し込み方法 ハガキにて(下記参照)
料理講座申し込み締め切り
6月30日(金)必着



生涯学習センター

6月の定例休館日は
6月26日(第4月曜日)です

希望講座名
郵便番号
住所
氏名(ふりがな)
年齢
電話番号

(ハガキ記入例)

申し込み方法(パソコン講座・料理講座とも)
ハガキに講座名、郵便番号、住所、氏名(ふりがな)、年齢、電話番号を記入して申し込みください。複数申し込みする場合は、ハガキ1枚に1人1講座でお願いいたします。定員を超えた場合は、抽選により決定します。
また、希望者が5人未満の時は、講座を取り止める場合がありますのでご了承ください。

申し込み・問い合わせ先
〒818-0057
市内二日市南1-9-3
生涯学習センター内
「ちくしの文化講座」係
☎918局3535

生涯学習ボランティアバンク このゆびとまれ

「このゆびとまれ」で学んだもので、夏休みの子どもたちと交流できたらいいなあ!子ども会活動の時に呼んでください。

7月の予定	5日(水) 10時~12時 場所:山口コミュニティセンター 内容:七夕飾り製作
	11日(火) 10時~12時 場所:二日市コミュニティセンター 内容:読み聞かせ(語り)を学ぼう
	19日(水) 13時~15時 場所:筑紫地区公民館 内容:染付け(私だけのうちわを作ろう)
	24日(月) 13時30分~15時 場所:筑紫南コミュニティセンター 内容:ブーメランを作ろう
	26日(水) 10時~12時 場所:山家コミュニティセンター 内容:夏休み子ども出前講座にボランティア
	28日(金) 13時~15時 場所:御笠コミュニティセンター 内容:和紙工芸



ぼらばんがらざ

土曜の午後は「ぼらばんがらざ」で遊ぼう!
日時 毎週土曜日の午後
場所 生涯学習センター 青少年プラザ
参加費 無料
申し込み 不要
材料がなくなり次第終了します。詳しいプログラムは毎月はじめに青少年プラザに掲示します。

7月の予定	
1日	13時30分~14時 今日のお話なんだろな(読み聞かせ) 読み聞かせはボランティア室で行います
8日	13時~13時30分 みんなで遊ぼう! 折り紙ヒコーキを作って飛ばそう
15日	14時~14時30分 囲碁・将棋でおじさんと遊ぼう
22日	14時~14時30分 ほっと・ほっと・たいむ テープごまを作ろう

このコーナーの問い合わせ先
筑紫野市生涯学習ボランティアバンク事務局
☎918局3535(内線119)

竜岩自然の家

主催イベント
参加者募集

★ファミリリーキャンプ
開催日 7月8日(土)~9日(日)
対象・定員 市内在住の野外活動初心者 家族・10家族

★春夏秋冬コンサート
バーモントカンサンプル
日時 7月9日(日) 13時30分開演
対象 どなたでも

小学生のためのキャンプ 達人養成塾

開催日 7月21日(金)~25日(火)
対象・定員 年間を通して参加できる市内在住の小学5・6年生・20人
会場 竜岩自然の家
参加費 無料
申し込み方法 申し込みの20日前までに電話で申し込みください。
春夏秋冬コンサートは事前申し込み不要です。
申し込み・問い合わせ先 竜岩自然の家
☎921局3455

【その他、竜岩自然の家で7月開催の講座】

★工作教室 7月2、9、16、23日(日)・午前午後各2時間
★ニースポーツ&野外ゲーム教室 7月2、16日(日)・午前午後各2時間
★フリーライミング教室(小学生) 7月2、16日(日)・11時~12時
★野鳥観察会 7月23日(日) 9時30分~12時
詳しくは問い合わせください。



平成18年度 ビデオ編集機器操作技術講習会 参加者募集

ビデオ編集や機器操作について技術を習得し、家庭や地域でのコミュニティ活動をひろめることを目的に下記の要領にて講習会を行います。
日時 7月14日(金) 9時~16時
場所 生涯学習センター 3階ビデオ編集室
対象・定員 県内在住の18歳以上・6人
参加費 無料
(教材費等については実費自己負担)
修了証の交付 講習会終了後に「ビデオ編集機器操作技術講習会修了証」を交付します。
申し込み方法 電話で6月20日(火)~30日(金)の間に申し込みください。

主催・申し込み・問い合わせ先
生涯学習課 生涯学習推進担当
☎918局3535

自転車盗が多発しています!

本年度に入って自転車が盗まれる事案が多発しています。犯人は「簡単に盗めそう」「歩くのが面倒くさいから」など、罪の意識が希薄な場合が多いようです。防犯の基本は「ツーロック」です。備え付けの鍵以外に、ワイヤー錠などを取り付けましょう。「ツーロック」により、犯行を手間取らせ、犯行をあきらめさせることが出来るからです。また、自転車を購入した際には、「防犯登録」を必ずしましょう。自転車の防犯登録は法律により義務付けられています。この登録により、盗まれた場合、捜査が迅速に行われるだけでなく、発見される確率も高くなります。

【自転車盗を防ぐポイント】

- ツーロックで犯行を手間どらせる
- 防犯登録をする
- 管理された駐輪場に保管する



問い合わせ先
筑紫野警察署 ☎923局0110

警察活動のテレビ放送

県広報番組「ふれ愛・ふくおか県」(テレビ西日本毎週日曜日8時55分~9時)において、毎月1回福岡県警察番組を放送しています。
6月25日放送 「振り込め詐欺にご用心」
~その振り込みは大丈夫??~

自宅で学べる放送大学

放送大学とは、衛生放送(CS)で授業を行う国がつくった大学です。18年度第2学期学生を募集します。

日時 7月1日(土) 13時30分~15時30分 場所 九州歴史資料館(太宰府市) 講師 小田和利(福岡県教育庁総務部文化財保護課) 申し込み方法 ハガキ・FAX・電子メールのいずれかで住所・氏名・電話番号をお知らせください。 定員 先着70人 申し込み・問い合わせ先 〒818-0118 太宰府市石坂4-1 九州歴史資料館 ☎923局0404 FAX 923局0404 電子メール kureki@pref.tukukoa.g.jp

日時 7月22日(火) 12月2日の土曜日(各8回) 講座名(時間) 食料と生活10時~13時 食卓をデザイン、和菓子・醤油・ジャム・パン製造、ピザ・アップルパイづくり 農業と環境10時~13時 13時~16時 花・野菜の種まき、ニワトリ薫製、みかん収穫、稲刈り、水耕栽培、ポトルフラワー 定員 原則、全日程に参加できる人・各20人 受講料 8千円 申し込み期間 6月30日(月)~7月7日(金) 必着 申し込み方法 往復ハガキで希望講座名・氏名・性別・年齢・住所・電話番号をお知らせください。 申し込み・問い合わせ先 〒818-0134 太宰府市大佐野250 県立福岡農業高等学校開放講座実行委員会 ☎924局5031

日時 6月20日(火) 10時~15時 場所 シルバー人材センター 料金 菜切り包丁300円より(歯ごぼれ、さびなど別途料金) 問い合わせ先 シルバー人材センター ☎919局7755

刃物研ぎ



日時 10月22日(日) 試験会場 第一経済大学(太宰府市)・北九州市立大学北九州市小倉南区・福岡教育大学(宗像市) 受検申込書の配布時期 7月10日(月)~8月17日(木) 申込書の配布場所 筑紫保健福祉環境事務所(大野城市)・県庁介護保険課・福岡市の各区保健福祉センター・福岡市情報プラザ(福岡市役所1

介護支援専門員実務研修受講試験



あんない

な板削りなど 問い合わせ先 福岡県建設労働組合筑紫支部 ☎922局7118

国家公務員採用(高校卒業程度)種試験

第1次試験日 9月3日(日) 受付期間 6月20日(火)~6月27日(火) 受験資格 昭和60年4月2日(平成元年)4月1日に生まれた人 問い合わせ先 人事院九州事務局第2課試験係 ☎431局7733

九歴講座



ぼしゅう

「大宰府出土の硯について」大宰府政庁跡や周辺の官街跡からは古代の役人たちが使用した硯が多数出土しており、円面硯・風字硯・猿面硯・転用硯などさまざまな形があります。これらの硯の研究結果から、古代における文書行政の実態を探ります。参加無料です。

日時 7月1日(土) 13時30分~15時30分 場所 九州歴史資料館(太宰府市) 講師 小田和利(福岡県教育庁総務部文化財保護課) 申し込み方法 ハガキ・FAX・電子メールのいずれかで住所・氏名・電話番号をお知らせください。 定員 先着70人 申し込み・問い合わせ先 〒818-0118 太宰府市石坂4-1 九州歴史資料館 ☎923局0404 FAX 923局0404 電子メール kureki@pref.tukukoa.g.jp

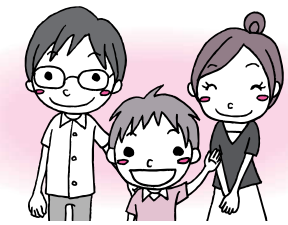
お誕生日おめでとう!

お誕生日の思い出に.....3歳まで

<p>まつえだ さわ 松枝咲羽ちゃん 1歳 (6月27日生まれ) 上古賀</p> <p>咲羽ちゃん、お誕生日おめでとう♥ これからも三輪車仲間と元気いっぱい遊ぼうね!</p>	<p>なかむらともみ 中村友美ちゃん 1歳 (6月3日生まれ) 塔原東</p> <p>よく遊び、よく食べ、よく寝るニコニコ元気に育ってくれて毎日幸せです。おめでとう!</p>
<p>すえざき 末崎しずくちゃん 1歳 (6月9日生まれ) 針摺</p> <p>いつも可愛い笑顔をありがとう。いっぱい遊んで大きくなるうね!お誕生日おめでとう♥</p>	<p>こたにほのか 小谷帆乃花ちゃん 1歳 (6月25日生まれ) 二日市中央</p> <p>我が家の天使・帆乃花♥大好きな祐太郎お兄ちゃんといつまでも仲良くね!</p>
<p>やはぐちひな 山口陽菜ちゃん 1歳 (6月3日生まれ) 紫</p> <p>いつも笑顔で皆を癒してくれるひなちゃん♥これからもお兄ちゃんと仲良く元気でね!</p>	<p>しまだまなと 嶋田真仁ちゃん 1歳 (6月16日生まれ) 永岡</p> <p>1歳のお誕生日おめでとう。いたずら大好き元気一杯なまな君♥パパとママの宝物だよ♥</p>
<p>はらだ ひかり 原田光ちゃん 2歳 (6月27日生まれ) 針摺東</p> <p>お花が大好きなひなちゃん。いつまでも素敵な笑顔でみんなから愛されますように♥</p>	<p>たにぐちりんか 谷口凜夏ちゃん 2歳 (6月24日生まれ) 二日市北</p> <p>りんちゃんお誕生日おめでとう♥これからのかわい笑顔で元気に大きくなってね♥</p>
<p>はしくちゆう 橋口由羽ちゃん 1歳 (6月18日生まれ) 原田</p> <p>お誕生日おめでとう。いつもニコニコうゆうちゃん♥元氣いっぱい、スクスク育ってね!</p>	<p>こんどうそうま 近藤壮真ちゃん 2歳 (6月29日生まれ) 俗明院</p> <p>楽しい毎日があり、元気にたくましく育ってね♥2歳おめでとう♥</p>
<p>えとうねお 江藤寧桜ちゃん 3歳 (6月10日生まれ) 二日市北</p> <p>今が一番幸せと思ってるらもう3年も経ってたよ。これからも健康にのびのび育ってね。</p>	

心と体の発達 巡回教室相談

日時 7月25日(火)、9時30分~16時
時間については、個人面談を行いますので、申込者には後日詳細をお知らせします。
場所 大野城市役所 会議室
相談員 臨床心理士、県教育センター指導主事 ほか
相談内容 日常生活で困っている問題、子どもの精神発達、発育障害などに関する問題、集団生活で困っている問題、入学に関する問題など
相談対象 小学校入事前の幼児と保護者
申し込み方法 電話で申し込みください。
申し込み締め切り 6月30日(金)
申し込み・問い合わせ先 筑紫野市教育委員会 学校教育課 学校教育担当 ☎923局1111
福岡教育事務所 教育相談室 ☎643局0115



消費者相談

日時 毎週月～金曜日(祝日を除く)、9時～16時30分(12時～13時を除く) 場所 商工観光課内消費者相談コーナー 問い合わせ先 商工観光課 内線358

ヤングテレホンちくしの

電話番号 923局7773 開設日時 月・火・木・金曜日、10時～18時 年末年始は除きます

年金相談

日程 毎週月～金曜日 場所 市国保年金課年金担当窓口 問い合わせ先 市国保年金課 内線286

家庭児童相談室

教育経験豊かな2人の家庭児童相談員が、子どもにかかわるいろいろな相談に応じています。

日時 毎週月～金曜日、9時～16時 場所 市福祉事務所相談室 問い合わせ先 子育て支援課 内線322 (直通電話)921局1308

女性センター

問い合わせ先 男女共同参画推進課 ☎918局1311

女性弁護士による法律相談

日時 7月11日(火)、25日(火)の13時～16時(1人30分程度) 場所 生涯学習センター内女性相談室 申し込み方法 相談日の2週間前の水曜日から電話予約

こころや生き方の相談

日時 7月6日(木)、13日(木)、20日(木)、27日(木)の13時30分～16時30分 場所 生涯学習センター内女性相談室 申し込み方法 電話予約

電話相談「ちくし女性ホットライン」

身近な人からの暴力やセクハラなどの悩みを一緒に考えていきます。 相談日時 毎週月曜日～木曜日、10時～17時 電話番号 513局7335(FAX兼用)

各自のトピックや疑問点など持ち寄って、生きた英会話を勉強しませんか? 日時 木曜日(月3回)、15時～16時15分 場所 市生涯学習センター 講師 ネヴィルノックさん 問い合わせ先 宗 ☎926局6339

ライブ!英会話

毎月、福祉施設や老人ホームで演芸を通してボランティア活動を行っています。手品、南京玉すだれなどができる方募集!! 問い合わせ先 浜崎 ☎(090)6299局1200

福岡キャベツの会

パソコン・エクセル初級講座 日時 7月5・7・10・12・14日(5日間)、13時30分～16時30分(15時間) 場所 太宰府市商工会館 対象 パソコン操作ができる人 受講料 1万円(テキスト代含む) 納入後の返金はできません。 定員 先着20人 定員になり次第締切 申し込み締切 6月30日(金) 申し込み方法 電話またはFAXで住所・氏名・電話番号をお知らせください。 申し込み・問い合わせ先 筑紫地区商工会職業訓練会 ☎581局3557 FA X581局3558



男女混合バレーボール大会

期日 6月25日(日) 場所 市内小学校体育館 参加資格 協会登録チーム、市内に在住または通勤・通学している人や市内の中学・高校を卒業した人で編成したチーム チーム編成 女性5人以上、男性4人以上の9人編成 参加料 3千円 申し込み締切 6月16日(金) 申し込み方法 電話で申し込み。詳細は申し込み時に問い合わせください。 申し込み・問い合わせ先 市バレーボール協会(石内) ☎923局0275 (18時以降)



ちくしのレディース バドミントンクラブ

健康増進のためプレイを楽しむ方から、大会出場の上級者まで幅広く募集します!! 日時 毎週水・金曜日、10時～13時 場所 農業者トレーニングセンター 問い合わせ先 池田 ☎926局2253

そつだん(無料)

HIV(エイズ)の即日検査 HIVの検査(無料・匿名可)の結果が、当日わかるようになります

サークル

会費など詳しくは各サークルに直接お問い合わせください。

ビーズアクセサリー

楽しくビーズアクセサリーを作ってみませんか?初心者歓迎! 日時 第1・3火曜日、10時～12時 場所 二日市ミニコミュニティセンター 問い合わせ先 竹上 ☎(090)7468局4168

ストレッチ体操モティ

楽しくゆったり、健康づくりしませんか?体験歓迎! 日時(対象)・場所 月曜日 15時～農業者トレーニングセンター

旧日本赤十字社救護看護婦等のみなさんへ 内閣総理大臣の書状を贈呈します

先の大戦で戦地などに派遣され、戦時衛生勤務に服した「旧日本赤十字社救護看護婦」、「旧陸海軍従軍看護婦」のみなさん(慰労給付金受給者を除く)に対して、そのご苦労に報いるため内閣総理大臣名の書状を贈呈しています。

請求手続きなど詳しくは問い合わせください。

《請求期限》平成19年3月31日

問い合わせ先 総務省大臣官房管理室業務担当 ☎(03)5253局5182

リズムカルエアロビクス

初心者向けのエアロビクスで楽しく汗を流しましょう! 日時 毎週火曜日、11時～12時30分 場所 生涯学習センター 対象 子どもと一緒にのお母さんから中高年まで 問い合わせ先 山下 ☎929局0865

弁護士による法律相談

きこもりなど。面接による相談(事前予約)も受け付けます。面接相談会場 県粕屋総合庁舎(福岡市東区箱崎) 面接相談予約・問い合わせ先 県生活労働部青少年課指導係 ☎643局3388

有料広告

有料広告

「広報ちくしの」に広告を掲載しませんか?

市では、財政健全化計画に基づき、平成17年度から広報紙へ有料広告を掲載しています。

公共性を損なうもの、政治・宗教に関するもの、公序良俗に反するものなどは掲載できませんので、詳細については問い合わせください。

問い合わせ先 市秘書広報課 ☎923局1111

きゅうじつ とう ばん い
休日の当番医

診療時間:内・外・産=9時~17時、
小=9時~23時、歯=9時~16時

病院などの都合で変更されることがありますので、市役所
または消防署で事前にお確かめください。

6月18日(日)				
▷内	水城病院	太宰府市	9 2 2局 2 0 5 0	
▷外	徳永外科医院	美しが丘南	9 2 6局 8 3 3 0	
▷産	永川産婦人科医院	紫	9 2 2局 3 1 6 4	
▷小	徳洲会病院	春日市	5 7 3局 6 6 2 2	
▷歯	休日急患歯科診療所	春日市	5 7 1局 0 1 1 8	
6月25日(日)				
▷内	福大筑紫病院	俗明院	9 2 1局 1 0 1 1	
▷外	福大筑紫病院	俗明院	9 2 1局 1 0 1 1	
▷産	早瀬川医院	二日市中央	9 2 4局 3 5 3 1	
▷小	福大筑紫病院	俗明院	9 2 1局 1 0 1 1	
▷歯	休日急患歯科診療所	春日市	5 7 1局 0 1 1 8	

なお、内科と外科、小児科の平日夜間当番医については、
消防署・市役所に問い合わせください。

きんきゅうろうすいじ すいどうとうばんぎょうしゃ
緊急漏水時の水道当番業者

6月下旬の当番業者

日 時	業者名	電話番号
6月12日~6月18日	林田建材(株)	9 2 4局 2 3 4 5
6月19日~6月25日	(有)太成興業	9 2 1局 3 2 3 9
6月26日~7月 2日	(有)ムサシ工業	9 2 8局 3 8 6 7

●問い合わせ先 上下水道部施設課(☎9 2 3局 7 1 1 2)

Information

しやくしょ
市役所 ☎9 2 3局 1 1 1 1

上下水道部	☎9 2 3局 7 1 1 1
山口出張所(山口コミュニティセンター)	☎9 2 2局 2 5 5 1
筑紫出張所(筑紫地区公民館)	☎9 2 6局 2 9 1 3
山家出張所(山家コミュニティセンター)	☎9 2 6局 2 8 0 9
御笠出張所(御笠コミュニティセンター)	☎9 2 2局 2 6 0 1
二日市コミュニティセンター	☎9 2 0局 5 1 2 3
筑紫南コミュニティセンター	☎9 1 9局 8 4 0 0
生涯学習センター	☎9 1 8局 3 5 3 5
市民図書館	☎9 2 8局 4 3 4 3
歴史博物館「ふるさと館ちくしの」	☎9 2 2局 1 9 1 1
五郎山古墳館	☎9 2 7局 3 6 5 5
解放センター	☎9 2 6局 4 1 3 6
総合保健福祉センター「カミーリヤ」	☎9 2 0局 8 0 0 0
竜岩自然の家	☎9 2 1局 3 4 5 5
文化会館	☎9 2 5局 4 3 2 1
勤労青少年ホーム	☎9 2 5局 4 8 0 1
農業者トレーニングセンター	☎9 2 3局 6 2 9 0
山家スポーツ公園	☎9 2 6局 6 6 3 6
宝満環境センター	☎9 2 6局 5 3 0 0
筑慈苑(斎場)	☎9 2 6局 1 8 9 2
社会福祉協議会	☎9 2 0局 8 0 0 8
シルバー人材センター	☎9 1 9局 7 7 5 5
筑紫野警察署	☎9 2 9局 0 1 1 0
筑紫野消防署	☎9 2 4局 5 0 3 4

発行/筑紫野市 〒818-8686 福岡県筑紫野市二日市西1-1-1 ☎(092)923局1111 FAX(092)923局5391
編集/総合政策部秘書広報課 印刷/九州チューエツ株式会社

けんこうすいしん か あんない
健康推進課からのご案内

成人歯科検診

[6月の対象者] 6・7月で21歳、24歳、27歳、30歳、33歳、36歳、39歳、40歳、42歳、45歳、48歳、50歳、51歳、54歳、57歳、60歳、70歳の誕生日を迎える人 [受診期間] 6月1日~6月30日 期間中1回のみ [受診場所] 健康カレンダーに記載の医療機関
休日・診療時間は医療機関で異なりますので事前の予約が必要です。 [持参品] 健康カレンダーに同封の成人歯科検診受診券 [料金] 1,000円(検診のみ、治療は含まれません)ただし、70歳の人、市民税非課税世帯の人、生活保護世帯の人は無料です。

転入などで成人歯科検診受診券を持っていない人は健康推進課まで問い合わせください。

妊婦歯科検診

[対象者] 市内在住の妊娠中の人 [受診期間] 妊娠期間中 期間中1回のみ [受診場所] 母子健康手帳交付時に案内する医療機関 休日・診療時間は医療機関で異なりますので事前の予約が必要です。 [持参品] 母子健康手帳 [料金] 1,000円(検診のみ、治療は含まれません)ただし、市民税非課税世帯の人、生活保護世帯の人は無料です。

母子健康手帳の交付

[日時] 毎週月~金曜日(祝日を除く)、9時~12時・13時~17時 [場所] カミーリヤ保健福祉事務室受付カウンター [対象] 妊娠した人 [持参品] 妊娠届出書(健康推進課にもあります) 代理の人でも結構です。

問い合わせ先 健康推進課 ☎920局8611

6月の納税



市県民税
1期
国民健康
保険税 1期
介護保険料
1期