

市民歴史ゼミナール・「筑紫路の戦い」

「筑紫路の戦い」と題して、3回シリーズで実施する予定です。

第1回目は奈良時代、政権への不満から藤原広嗣が天平12(740)年に大宰府で挙兵した内乱の実像を探ります。



古代の兵士

笹間良彦著「日本の武具・甲冑事典」(柏書房)より



「藤原広嗣の乱」動向図



古代の武装官人

笹間良彦著「日本の武具・甲冑事典」(柏書房)より

- 日時 1月24日(土)、13時30分～15時30分
- 会場 市歴史博物館(ふるさと館ちくしの)研修室
- 演題 藤原広嗣の乱と大宰府
- 講師 松川博一さん(九州国立博物館研究員)
- 定員 先着70人
- 申し込み方法 電話で申し込んでください。
- 申し込み開始 1月17日(土)、9時～(月曜日休館)
- 申し込み・問い合わせ先 市歴史博物館 ☎922局1911

- ◎嘱託職員の募集……………2～6
- ◎平成21年度「有料広告」を募集します……8
- ◎国保年金課からのお知らせ……………10～11
- ◎生涯学習情報もやい……………14～15
- ◎お知らせコーナー……………16～18

嘱託職員の募集

筑紫野市で任用する嘱託職員を次のとおり募集します。申し込みなどについては、職種ごとの問い合わせ先で確認してください。
 ※各募集職種から1つだけ選んで申し込み込んでください。複数の職種に申し込みすることはできません。

共通要件

※郵送の場合は、1月30日(金)必着です。

◆応募条件

各職種に必要な資格・技能を有する人で地方公務員法第16条に該当しない人(詳しくは行政管理課まで問い合わせください)

◆申し込み受付期間

平成21年1月16日(金)～30日(金) 受付時間 8時30分～17時
 ※ただし、問い合わせ先の閉庁日は除きます。

◆申し込み方法

各職種ごとの申し込み先で配布する公募申込書に、必要事項を記入し、持参または郵送してください。

なお、公募申込書は、ホームページよりダウンロードすることもできます。

※⑦、⑧、⑪、⑫は添付書類が必要で
 ※公募申込書の郵送は行いませんのでご了承ください。

◆郵送提出する際のあて先

〒818-8686 (住所記入不要)
 筑紫野市役所 ○○○○○課

◆任用予定期間

平成21年4月1日～平成22年3月31日

※ただし、任用期間は更新することがあります。

◆休暇

年間の有給休暇は、①、⑦、⑨が12日、⑫、⑬、⑭、⑮が16日、前記以外は、20日で、そのほか、特別休暇があります。

◆諸手当

交通費やボーナスの支給はありません。時間外勤務手当は職種により別途支給。

◆社会保険

職種により健康保険、厚生年金および雇用保険にかかる保険料の本人負担があります。

◆選考方法

①～⑩、⑬～⑲、⑳～㉓
 ⑪、⑫、㉔～㉖
 ⑭、⑮、⑯、㉗、㉘、㉙
 ⑰、⑱、㉚、㉛、㉜、㉝、㉞、㉟、㊱、㊲、㊳、㊴、㊵、㊶、㊷、㊸、㊹、㊺、㊻、㊼、㊽、㊾、㊿

◆面接日

文書で通知します。

◆合格通知

文書で通知します。

◆問い合わせ先

②～④、⑧、⑭、⑳～㉓以外の問い合わせ先は、市役所本庁(〒923局1111)の各課へお願いします。

①総務課業務職員

●応募資格 普通自動車運転免許取得者

●採用予定人数 1人

●勤務内容

市各機関・施設への文書受け渡し、文書印刷および広報などの配送準備業務

●勤務時間

週3日勤務の13時～17時

●勤務場所

総務課

●報酬 月額5万1400円

●申し込み・問い合わせ先 総務課総務担当

②隣保館館長

●応募資格 人権・同和問題に精通した人

●採用予定人数 1人

●勤務内容

隣保館および児童センターの館長業務

●勤務時間

月～金の9時～17時30分

※土・日曜日の出勤の場合は代休あり。

●勤務場所 京町隣保館

●報酬 月額21万円

●申し込み・問い合わせ先 人権政策課人権文化センター

☎926局4136

③隣保館事務職員

●応募資格 人権・同和問題に理解があり、パソコンの操作経験がある人

●採用予定人数 5人

●勤務内容

隣保館における相談業務をはじめとする事務的業務

●勤務時間

月～金曜日の9時～17時30分

※土・日曜日の出勤の場合は代休あり。

●勤務場所

市内いずれかの隣保館

●報酬 月額16万6000円

●申し込み・問い合わせ先 人権政策課人権文化センター

☎926局4136

④高齢者相談員

●応募資格 人権・同和問題に理解があり、ホームヘルパー2級以上の資格を有する人

●採用予定人数 4人

●勤務内容

隣保館デイサービス事業の指導、援助、相談などの業務

●勤務時間

月～金曜日の9時30分～17時

●申し込み・問い合わせ先 市民課受付担当

●勤務時間

月～金曜日の9時～17時30分

もしくは8時30分～17時

※土・日曜日の出勤の場合は代休あり。

●勤務場所

市内いずれかの隣保館

●報酬 月額16万6000円

●申し込み・問い合わせ先 人権政策課人権文化センター

☎926局4136

⑤市民課業務職員

●応募資格 窓口受付業務および端末機入力業務に適した人

●採用予定人数 2人

●勤務内容

諸申請や届け出の受け付け、諸証明書の作成および入力業務、その他事務補助

●勤務時間

月～金曜日の9時30分～17時

●勤務場所

市民課

●報酬 月額14万4600円

●申し込み・問い合わせ先 市民課受付担当

●勤務時間

月～金曜日の9時30分～17時

●申し込み・問い合わせ先 市民課受付担当

嘱託職員の募集

⑥ 無料職業紹介所業務職員

● 応募資格

職業紹介に関して1年以上の実務経験がある人

● 採用予定人数 1人

● 勤務内容

求職・求人登録業務、就職相談などの職業紹介業務およびこれに付随する事務

● 勤務時間

月～金曜日の8時30分～17時

● 勤務場所

商工観光課(無料職業紹介所)

● 報酬 月額16万6000円

● 申し込み・問い合わせ先

商工観光課

⑦ 国民健康保険事業事務職員

● 応募資格

医療事務の資格者で実務経験が3年以上で、パソコン(ワード、エクセル)の操作ができる人

● 採用予定人数 1人

● 勤務内容

損害賠償を求めるとのレセプト点検などによる発見業務および届出書受付

● 勤務時間

週3日勤務の8時30分～17時

● 勤務場所 国保年金課

● 報酬 月額10万7200円

● 添付書類

医療事務資格証の写し

● 申し込み・問い合わせ先

国保年金課国保担当

⑧ 保健師

● 応募資格

保健師および普通自動車運転免許の資格取得者でパソコンの操作ができる人

● 採用予定人数 2人

● 勤務内容

生活習慣病および介護予防に関する保健師業務(家庭訪問・相談業務・健康教育など)

● 勤務時間

月～金曜日の8時30分～17時

● 勤務場所

カミィリヤ内健康推進課

● 報酬 月額19万2800円

● 添付書類

保健師免許証の写し

● 申し込み・問い合わせ先

健康推進課

☎920局8611

⑨ 子育て支援センター職員

● 応募資格

保育士資格を有し、豊富な経験(保育経験10年以上)を有する人

● 採用予定人数 1人

● 勤務内容

子育て支援センターにおける相談業務・調整など

● 勤務時間

月・水・金曜日の3日間勤務で8時30分～17時

※行事などで勤務日、勤務時間などの変更あり。

● 勤務場所

子育て支援センター

● 報酬 月額9万9600円

● 申し込み・問い合わせ先

子育て支援課保育担当

⑩ 保育所給食調理員

● 応募資格 調理師免許取得者

● 採用予定人数 4人

● 勤務内容

0歳から5歳までの献立に基づき給食調理など

● 勤務時間

月～金曜日は8時30分～17時、土曜日は8時30分～12時30分

(勤務時間調整のため公休あり)※行事などで勤務日、勤務時間などの変更あり。

● 勤務場所 市内各保育所

● 報酬 月額17万2000円

● 申し込み・問い合わせ先

子育て支援課保育担当

⑪ 介護支援専門員A

● 応募資格

介護支援専門員実務研修受講試験に合格し、介護支援専門員実務研修を終了した人で認定調査の実務経験があり、パ

● 申し込み・問い合わせ先

ソコン操作ができる人(要普通自動車運転免許)

● 採用予定人数 2人

● 勤務内容

要介護認定調査および調査票点検業務

● 勤務時間

月～金曜日の8時30分～17時

● 勤務場所 介護保険課

● 報酬 月額20万3900円

● 添付書類

介護支援専門員証および介護支援専門員実務研修終了証明書

● 申し込み・問い合わせ先

介護保険課介護保険担当

⑫ 介護支援専門員B

● 応募資格 ⑪に同じ

● 採用予定人数 1人

● 勤務内容

要介護認定調査および調査票点検業務または介護費用適正化事務補助

● 勤務時間

月～金曜日のうち4日間勤務で8時30分～17時

● 勤務場所 介護保険課

● 報酬 月額16万3100円

● 添付書類 ⑪に同じ

● 申し込み・問い合わせ先

介護保険課介護保険担当

⑬ 介護認定審査会補助員

● 応募資格

パソコン操作ができる人、主治意見書・認定調査票などの内容が理解できる人、19時から開催の介護認定審査会に対応できる人

● 採用予定人数 1人

● 勤務内容

介護認定審査会を円滑に進行する業務、要介護認定申請および認定結果にかかわる事務、主治意見書の依頼とデータ登録ならびに調査票との矛盾コメント入力事務

● 勤務時間

月～金曜日の8時30分～17時

※業務などで変則勤務あり。

● 勤務場所 介護保険課

● 報酬 月額16万6000円

● 申し込み・問い合わせ先

介護保険課介護保険担当

次のページにつづく

嘱託職員の募集

⑭完了検査等業務職員

●応募資格

▽60歳以上の普通自動車運転免許取得者で筑紫野市の地理に精通し、パソコン操作ができる人

▽給水装置工事主任技術者免状取得者および福岡県排水設備工事責任技術者試験の参加市町村において、責任技術者として登録されている人、または2級建築士もしくは2級土木施行管理技師以上の資格を有する人

●採用予定人数 2人

●勤務内容

給水装置工事完了検査等業務排水装置工事完了検査等業務指定事業者および主任技術者に対する施工指導業務、指定工事店および責任技術者に対する施工指導業務

●勤務時間

月々金曜日の8時30分～17時

●勤務場所

業務課 業務課

●報酬 月額17万6800円

●申し込み・問い合わせ先 業務課給排水担当

☎923局7172

⑮学校事務補助員

●応募資格

図書司書の資格を取得している人でパソコン操作ができ、

市立小中学校に勤務できる人

●採用予定人数 2人

●勤務内容

児童生徒の転出入および教科書の給付事務、給食費・校納金などの経理事務、文書の受付、図書の整理など

●勤務時間

月々金曜日の8時～17時

※ただし、各学校により若干の変動があります。また、行事などで勤務日の変更があります。

●報酬 月額16万6000円

●申し込み・問い合わせ先 教務課庶務担当

⑯学校用務員

●応募資格

市内各小中学校に勤務できる健康な人

●採用予定人数 9人

●勤務内容

学校施設整備・軽易な修繕清掃、校舎内外の巡視・点検、給食業務その他学校長が指示する事項

●勤務時間

月々金曜日の8時～17時

※ただし、各学校により若干の変動があります。また、行事などで勤務日の変更があります。

●報酬 月額16万6000円

●申し込み・問い合わせ先 教務課庶務担当

⑰人権教育地域活動指導員

●応募資格

人権・同和教育、人権・同和教育の啓発推進への意欲があり、社会教育・学校教育活動の経験者

●採用予定人数 1人

●勤務内容

人権・同和教育推進、人権・同和教育啓発推進のための事業の企画・運営。関係団体の育成・支援など

●勤務時間

月々金曜日の8時30分～17時

※行事などで勤務日の変更があります。

●報酬 月額21万円

●申し込み・問い合わせ先 教務課人権同和教育担当

⑱心の教室相談員

●応募資格

中学校教員免許を取得している人、または臨床心理士の資格を取得している人で市立小中学校に勤務できる人

●採用予定人数 5人

●勤務内容

生徒の悩みの相談を受け、心のゆとりを持てる環境をつくる

●勤務時間

1日4時間、週4日(年間560時間以内)

●報酬 時給1000円

●申し込み・問い合わせ先 学校教育課

学校教育課

⑲不登校適応指導教室指導員

●応募資格

教職員免許取得者で不登校生の指導に意欲のある人

●採用予定人数 1人

●勤務内容

不登校になった生徒を学校へ復帰させるための、カウンセリングおよび集団生活への適応指導

●勤務時間

週4日(月・火・水・金曜日) 8時30分～17時

●報酬 月額15万1700円

●申し込み・問い合わせ先 学校教育課

⑳給食調理員

●応募資格

調理師免許を取得している人で市立小中学校給食共同調理場に勤務できる人

●採用予定人数 7人

●勤務内容

学校給食の献立に基づく調理など

●勤務時間

月々金曜日の8時15分～17時

※行事などで勤務日の変更あり

●報酬 月額17万2000円

●申し込み・問い合わせ先

〒818-0066 市内永岡722-1

学校給食共同調理場

☎923局6466

㉑スポーツ指導員

●応募資格

保健体育教員免許を有している人または、健康運動指導士か健康運動実践指導者の資格を有し、実務経験がある人で、パソコンのワード、エクセルなどが操作でき、農業者トレーニングセンターに勤務できる人

●採用予定人数 2人

●勤務内容

農業者トレーニングセンター主催事業(健康教室など)の開催やトレーニング指導、スポーツ指導、相談業務など

●勤務時間

月々金曜日の8時30分～17時 または13時30分～22時の交代制

※行事などで勤務日の変更あり

●報酬 月額17万6800円

●申し込み・問い合わせ先

〒818-0065 市内諸田169

スポーツ振興課

☎925局4801

しよく たく しよく いん ほ しゆう 嘱託職員の募集

②② 図書館事務職員

●応募資格

パソコン操作ができる人

●採用予定人数 2人

●勤務内容

市民図書館で一般事務をはじめ、館の維持管理運営全般に従事(カウンター業務除く)

●勤務時間

火～日曜日の8時30分～17時、9時45分～18時15分、11時45分～20時15分の3交代制

※行事などで勤務日の変更あり

●報酬 月額16万6000円

●申し込み・問い合わせ先

〒18-0057 市内二日市南1-9-2

市民図書館

☎928局4343

②③ 歴史博物館学芸員

●応募資格

博物館法第5条に規定する学芸員資格を有する人、もしくは取得見込みの人で、大学において歴史系学科を専攻した人、もしくは歴史系博物館(歴史系博物館相当施設・類似施設を含む)において学芸職に関する勤務経験がある人

●採用予定人数 2人

●勤務内容

歴史博物館(ふるさと館)ちくし

(の)で学芸業務をはじめ、館の運営全般に従事

●勤務時間

火～日曜日の8時30分～17時
および9時45分～18時15分の2交代制(原則として土・日曜日は交代勤務)

※行事などで勤務日の変更あり

●報酬 月額18万3800円

●申し込み・問い合わせ先

〒18-0057 市内二日市南1-9-1
歴史博物館

☎922局1911

②④ 社会教育指導員 (青少年担当)

●応募資格

青少年の育成・指導に意欲があり、青少年健全育成活動または社会教育施設で青少年育成業務の経験があり、パソコンの操作ができる人

●採用予定人数 1人

●勤務内容

青少年の健全育成のための事業の企画・運営など

●勤務時間

月～金曜日の8時30分～17時
※業務などにより時間外・休日勤務があります。

●報酬 月額16万6000円

●勤務場所 生涯学習センター

●申し込み・問い合わせ先

〒18-0057 市内二日市南1-9-3
生涯学習課

☎918局3535

②⑤ 社会教育指導員 (生涯学習推進担当)

●応募資格

生涯学習推進・地域づくりへの意欲があり、社会教育活動または社会教育施設勤務の経験があり、パソコンの操作が出来る人

●採用予定人数 4人

●勤務内容

生涯学習推進・地域づくりのための事業の企画・運営、関係機関団体の育成・支援など

●勤務時間

月～金曜日の8時30分～17時
※業務などにより時間外・休日勤務があります。

●報酬 月額16万6000円

●勤務場所 生涯学習センター

●申し込み・問い合わせ先

②④に同じ

②⑥ コミュニティセンター 主事

●応募資格

コミュニティづくりへの意欲があり、社会教育活動、社会教育施設勤務の経験があり、

パソコンの操作が出来る人

●採用予定人数 5人

●勤務内容

地域コミュニティづくりのための事業の企画・運営、地域活動団体の育成・支援および住民票などの交付事務

●勤務場所

各地区コミュニティセンター

●勤務時間

月～金曜日の8時30分～17時
※業務などにより時間外・休日勤務があります。

●報酬 月額16万6000円

●申し込み・問い合わせ先

②④に同じ

②⑦ 竜岩自然の家所長

●応募資格

野外活動の指導経験・子ども会など青少年団体指導経験3年以上で、キャンプディレクター・オリエンテーリングディレクター・レクリエーションインストラクターなどの資格を有する人

●採用予定人数 1人

●勤務内容

竜岩自然の家の施設・設備および備品の管理運営、野外活動指導員の指導・助言

●勤務時間

週5日勤務の8時30分～17時
※休日は毎週水曜日と当該週の

うち、別途指定する日

※業務により超過勤務や休日勤務があります。

●勤務場所 竜岩自然の家

●報酬 月額21万4400円

●申し込み・問い合わせ先

②④に同じ

②⑧ 竜岩自然の家 野外活動指導員

●応募資格

野外活動の指導経験・レクリエーション指導・子ども会など青少年団体指導経験が3年以上の人

●採用予定人数 2人

●勤務内容

竜岩自然の家の施設・設備および備品の管理運営、野外活動の指導など

●勤務場所 竜岩自然の家

●報酬 月額17万6800円

●勤務時間

週5日勤務の8時30分～17時
※休日は毎週水曜日と当該週のうち、別途指定する日
※業務により超過勤務や休日勤務があります。

●申し込み・問い合わせ先

②④に同じ

次のページにつづく

しよく たく しよく いん ほ しゅう
嘱託職員の募集

**②9 ヤングテレフォン
相談員**

●勤務内容

青少年自身や保護者の悩み相談に電話で応じ、その内容に応じたカウンセリングを行う

●採用予定人数 2人

●応募資格

教職またはそれに準ずる経験が5年以上あり、青少年に関する相談業務または青少年に関わる実務経験が3年以上ある人

●勤務場所 生涯学習センター

●勤務時間

月・火・木・金曜日の9時30分～18時

●報酬 月額12万7800円

●申し込み・問い合わせ先

②4に同じ

**③0 こども療育相談室
相談員**

●応募資格

作業療法士の資格を有し、療育相談の実務経験がある人

●採用予定人数 1人

●勤務内容

心身の発達に不安のある児童およびその保護者の療育相談、検査、療育訓練の指導や助言、情報提供、関係機関との連携

●勤務時間

月～金曜日の8時30分～17時

●勤務場所

ほほえみタウンB棟 こども療育相談室

●報酬 月額20万3900円

●申し込み・問い合わせ先

生活福祉課障害者福祉担当

**③1 障害程度区分認定調査員
兼障害相談支援員**

●応募資格

保健師・社会福祉士・介護福祉士・精神保健福祉士のいずれかの資格を有し、都道府県が行う障害程度区分認定調査員研修を修了した人

●採用予定人数 1人

●勤務内容

障害程度区分認定調査および地域生活支援事業として行う障害相談支援

●勤務時間

月～金曜日の8時30分～17時

●勤務場所 生活福祉課

●報酬 月額20万3900円

●申し込み・問い合わせ先

生活福祉課障害者福祉担当

以上が平成21年度に任用する嘱託職員の募集案内です。申し込み方法、各記載内容について不明な点は、職種ごとの問い合わせ先で確認してください。

また、詳細については、各課で配布する「嘱託職員募集要項」をご覧ください。

げんどう きつき じてんしゃ けいじ どうしゃ とうろく へんこう とど で
原動機付自転車・軽自動車などの登録に変更があるときは届け出をしましょう！

軽自動車税は4月1日現在の所有者に課税されます。廃車・盗難・紛失・譲渡・転出した場合は、4月1日までに届け出を行なってください。4月2日以降に廃車などをしても、4月1日現在の所有者に対し課税となりますので、注意してください。なお、車種により下記のとおり届け出先が異なります。

車種	届出先	手続きに必要なもの
原動機付自転車 (125cc以下のバイク)	筑紫野市役所 税務課市民税担当 ☎923局1111	・ナンバープレート ・印鑑 ・車体番号、車名などがわかるもの
農耕作業用自動車 (トラクター・コンバインなど)		
軽自動車(四輪)	軽自動車検査協会 ☎641局8926	詳細は、左記へ直接問い合わせ ください。
軽二輪車 (125ccを超え250cc以下のバイク)	全国軽自動車協会連合会 ☎641局0431	
二輪の小型自動車 (250ccを超えるバイク)	九州運輸局福岡運輸支局 ☎(050)5540局2078	

たん じょ きょう どう さん かく かん
男女共同参画に関する
 「プチポエム(短行詩)」
 たん ぎょう し
 にゅう しょう
入賞おめでとうございます

男女共同参画に関するプチポエム(短行詩)の募集したところ、たくさんのご応募ありがとうございました。

選考の結果、入選作品(6点)が決定しましたので、入賞者を発表します。(敬称略)

★入賞者：漢 涼子、桑原満子、浜田昌子(2作品)、山崎とくみ、吉永加津子

入選作品は、市公式ホームページに掲載しています。また、生涯学習センター女性情報プラザにおいても展示していますのでご覧ください。

●問い合わせ先 男女共同参画推進課
 ☎918局1311

ほうりよくだんついほうちいぎけつきかいぎ ふくおかちく
暴力団追放地域決起会議(福岡地区)
 かいさい し
開催のお知らせ

警察、行政、事業者および地域住民の連携により、暴力団追放の機運の醸成と地域防犯活動の一層の強化を図ることを目的として開催します。

自由に参加できますので、ぜひ来場ください。

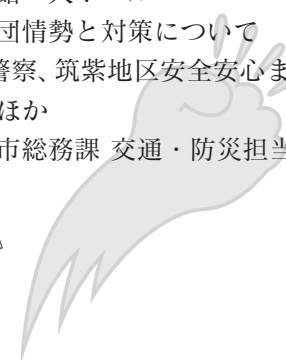
【日時】 1月23日(金)、13時30分～

【場所】 筑紫野市文化会館・大ホール

【講演内容】 県内の暴力団情勢と対策について

【主催】 福岡県、福岡県警察、筑紫地区安全安心まちづくり協議会 ほか

【問い合わせ先】 筑紫野市総務課 交通・防災担当



しょうぎやく し さん しん こく わす
償却資産の申告をお忘れなく!!

固定資産税の課税客体となる「償却資産」とは、事業のために用いる構築物・機械・工具・器具・備品などの資産をいいます。償却資産の所有者は、地方税法第383条の規定により、毎年1月1日現在所有している償却資産について、当該所在地の市町村長に申告することになっています。

なお、不動産所得や農業所得を得ている人も対象になります。

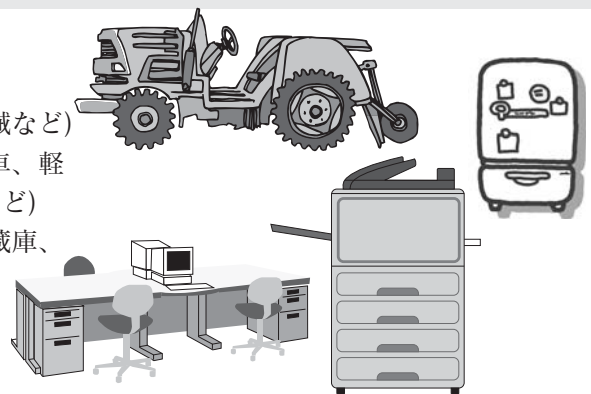
●償却資産の主なもの

- ◎構築物(広告塔、庭園、舗装路面など)
- ◎機械および装置(工作機械、印刷機械、各種産業用機械など)
- ◎車両および運搬具(フォークリフト、台車、構内運搬車、軽自動車税の課税客体でないトラクターやコンバインなど)
- ◎工具・器具および備品(看板、事務机、クーラー、冷蔵庫、複写機、農機具など)

●申告期限 2月2日(月)

●申告書の提出先

市税務課固定資産税担当窓口(郵送でも受け付けます)



耐用年数に注意 (平成21年度以降)

耐用年数省令の改正により、機械および装置を中心に資産区分の大きくくり化(390区分→55区分)が行われ、これに併せて法定耐用年数も見直されました。

なお、新旧対応表は筑紫野市ホームページで確認することができます。

【問い合わせ先】 税務課 固定資産税担当

平成21年度「有料広告」を募集します

市では、財政健全化計画に基づき、平成17年度から広報紙へ有料広告を掲載しています。公共性を損なうもの、政治・宗教に関するもの、公序良俗に反するものなどは掲載できませんので、詳細については問い合わせください。

○**広告募集広報紙** 平成21年4月1日号から平成22年3月15日号までの「広報ちくしの」(毎月1日、15日号の月2回発行)

○**広報紙発行部数** 毎号38,200部(平成20年12月現在)(市内の全世帯に配布)

○**広告料** 1回掲載につき50,000円と25,000円の2種類で、複数回の申し込みの場合も一括前納となります。

○**申し込み方法** 2月3日(火)、8時30分から先着順で受け付けます。所定の申込書に広告原稿案を添えて申し込み。詳細は、事前に問い合わせください。毎号お知らせコーナー最下段に3ページ(25,000円×6枠分)まで受け付けます。

※その他、詳細については市公式ホームページ(<http://www.city.chikushino.fukuoka.jp/>)の『広報ちくしの』→『有料広告の掲載について』をご覧ください。

【申し込み・問い合わせ先】 秘書広報課 広報広聴担当

スポーツ振興課所管施設の年間利用を受け付けます

スポーツ振興課所管施設の平成21年度分の利用を受け付けます。受付対象は、主に筑紫野市民で構成される文化・スポーツ団体などです。

★施設利用期間

平成21年4月1日～平成22年3月31日

◆大会などの受け付け

●利用施設名

- ① 農業者トレーニングセンター
- ② 山家スポーツ公園(野球場・テニス場・弓道場)
- ③ 御笠運動広場
- ④ 筑紫運動広場
- ⑤ 陸上競技場
- ⑥ 市(天拝湖)総合公園(多目的グラウンド・ソフトボール球場)

●受付期間

1月14日(水)～1月30日(金)

●大会等調整会議日程(場所) 勤労青少年ホーム集會室

- ① 農業者トレーニングセンター 利用希望者
- ↓ 2月6日(金)、19時
- ② 屋外施設(山家スポーツ公園・御笠運動広場・陸上競技場・筑紫運動広場・市総合公園) 利用希望者
- ↓ 2月4日(水)、19時

◆定期利用の受け付け

※定期利用は原則として「1日2時間の週3回まで」とします。

●利用施設名

- ① 農業者トレーニングセンター
- ※ただし、土曜日の13時～17時のアリーナ全面は、学校週5日制などを考慮し、個人利用を優先します。
- ② 勤労青少年ホーム
- ※ただし、土・日曜日の9時～17時の軽運動室は、学校週5日制などを考慮し個人利用を優先します。

●受付期間

1月14日(水)～1月30日(金)

●使用時間帯

9時～11時・11時～13時・13時～15時・15時～17時・17時～20時(うち2時間の利用)・20時～22時

- 定期利用団体調整会議場所 勤労青少年ホーム集會室
- ① 勤労青少年ホーム利用希望団体
- ↓ 2月13日(金)、19時
- ② 農業者トレーニングセンター 利用希望団体
- ↓ 2月18日(水)、19時



▼申請方法▲

所定の申請書に必要事項を記入し、勤労青少年ホーム窓口へ提出してください。
申請書は、勤労青少年ホームと農業者トレーニングセンターにあります。また、市公式ホームページからもダウンロードできます。

●申し込み・問い合わせ先

勤労青少年ホーム内
スポーツ振興課
☎925局4801

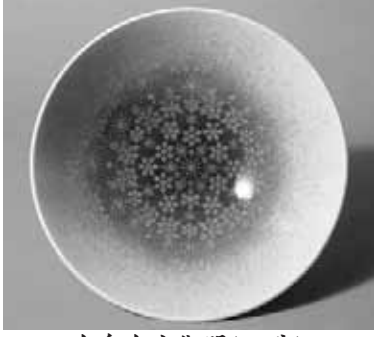
※問い合わせについては、月～金曜日の9時～17時にお願います。

しゅうとく九博 展示解説講座
 『**工芸のいま**』
 伝統と創造

●日時 1月30日(金)の15時～16時30分
 ●場所 筑紫野市歴史博物館 研修室
 ●講師 伊藤嘉章さん
 (九州国立博物館企画課長)
 ●定員 先着70人
 ●参加費 無料
 ●申し込み方法 電話で申し込んでください。
 ●受付開始 1月18日(日)、9時
 ●申し込み・問合せ先 筑紫野市歴史博物館
 「ふるさと館ちくしの」
 ☎9222局1911(月曜日休館)



酒井田柿右衛門(14代)
濁手桜文花瓶



今泉今右衛門(14代)
色絵薄墨墨はじき雪文鉢

本年元旦から3月15日(日)まで九州国立博物館で開催されている「工芸のいま 伝統と創造」のいろいろなどを担当学芸員がわかりやすく解説します。
 文化財保護法によって伝統的な工芸技術が保護されるようになりました。いわゆる「人間国宝」の認定です。以来、日本の伝統工芸は、豊かな技を伝えながら、新たな創造を積み重ねてきました。
 この特別展では、陶芸、染織、木竹工、人形、漆芸、金工、諸工芸という分野から、7人の人間国宝を含む137人の作家による作品が集められ、第二部では九州・沖縄の工芸を育て、支え、あるいは影響を与えてきた人々をテーマとして20人の人間国宝を含む24人の作家の作品が展示されています。
 この講座で、日本の伝統美のポイントを知り、特別展で日本の美を堪能してみませんか？

かんきょうがくしゅうこうざ じゆこうせいほしゅう
 環境学習講座・受講生募集 『My 箸を作ってみませんか？』

私たちが普段使っている割り箸は、森林破壊につながっているのではないかと言われていて、その問題が注目されています。
 今回の講座では、割り箸の歴史や現状、森林問題について楽しく学び、自分の手の大きさに合った、世界で1つのMy箸を作ります。
 箸袋のプレゼントもありますよ！この講座をきっかけに、あなたもMy箸生活を始めましょう！

- 日時 2月15日(日)、9時30分～12時
- 場所 生涯学習センター 学習室1
- 講師 山之口 誠子さん
(福岡県環境マイスター)
- 募集対象 市内在住者
- 募集人員 15人
- 参加費 500円
- 申し込み方法 往復ハガキに「学習会名・住所・氏名・年齢・電話番号」を明記して応募してください。
- ※応募者多数の場合は、抽選となります。
- 申し込み締め切り 1月30日(金)必着
- 申し込み・問い合わせ先 〒818-8686 (住所記入不要) 市環境保全課



＝後期高齢者医療制度(長寿医療制度)についてのお知らせ＝

さいとう たつづき じこふ たんげん どがく とく れい そうせつ
「75歳到達月における自己負担限度額の特例」が創設されました

医療保険制度においては、同じ月内に支払った医療費の自己負担が高額になった場合は、自己負担限度額を超えた額が払い戻されます。

75歳の誕生日からは、それまで加入していた医療保険制度(国民健康保険、被用者保険など)を脱退し、後期高齢者医療制度に加入することになります。そのため、75歳に到達する月においては、75歳に到達する前の医療保険制度(国民健康保険、被用者保険など)と75歳に到達した後の後期高齢者医療制度の2つの医療保険制度にまたがるため、それぞれの制度で自己負担限度額までの負担が必要であり、これまでは自己負担が最大で2倍になる可能性がありました。

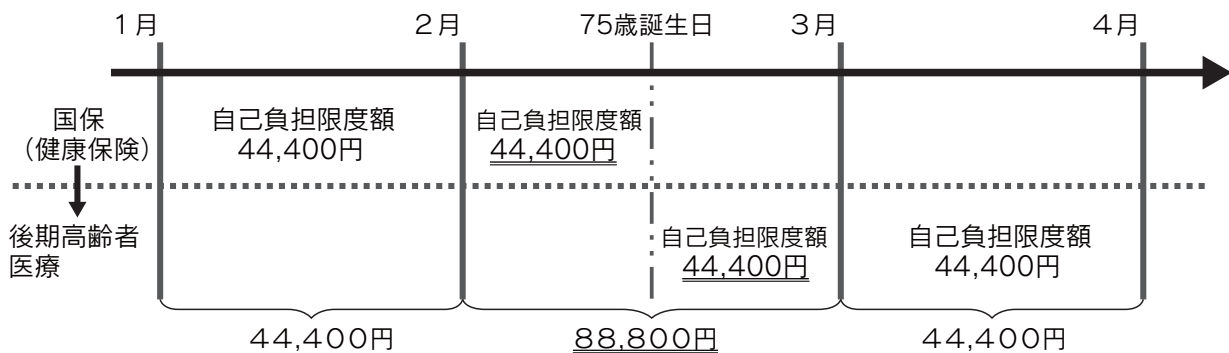
今回、75歳に到達した月の自己負担が変動しないように、それぞれの自己負担限度額を本来の額の2分の1とするよう法改正がされましたのでお知らせします。

※後期高齢者医療の高額療養費の支給がある人には、福岡県後期高齢者医療広域連合より通知文書が送付されますので、窓口での手続きは不要です。

【実施時期】 平成21年1月の75歳到達者より実施します。

※平成20年4月～12月の間に75歳に到達した人で、今回の改正内容に該当する人にも、さかのぼって適用される見込みです。

具体例：自己負担限度額の区分が「一般」で、2月に75歳に到達する人の場合



◎自己負担額の特例

※自己負担限度額は、個人によって異なります。

《問い合わせ先》 福岡県後期高齢者医療広域連合 ☎651局3111
 筑紫野市国保年金課医療年金担当 ☎923局1111

後期高齢者医療被保険者および国民健康保険税を

年金天引きで納めているみなさんへのお知らせ

「保険料(税)納付方法を「年金天引き」から「口座振替」へ変更できます」

保険料(税)の納付方法を変更するためには、これまでは一定の要件を満たす必要がありました。この度、一定の要件が撤廃され、原則として、市役所に申し出るにより、年金天引きを中止し、口座振替へ変更できるようになりました。

平成21年度の保険料(税)の納付方法について、年金天引きではなく口座振替を希望する場合は、金融機関で口座振替の申し込み後、市役所の国保年金課窓口に申し出てください。平成21年1月30日までに申し出ると、平成21年4月分の年金天引きが中止され、7月から(国保の場合6月から)口座振替による支払となります。

●持参するもの

- ・ 口座振替依頼書の申し込み済み本人控え
- ・ 保険証



【問い合わせ先】

- ▽ 後期高齢者医療保険料について Ⅱ 国保年金課医療年金担当(5番窓口)
- ▽ 国民健康保険税について Ⅱ 国保年金課国保担当(6番窓口)

◆ 保険料(税)の納付方法が「年金天引きの場合」と、「口座振替の場合」の社会保険料控除の取り扱いの違いについて

所得税・住民税の社会保険料控除は、生計を同一にする配偶者またはその他の親族が納付すべき社会保険料を納付した場合には、納付した人に社会保険料控除が適用されます。

保険料(税)の納付について、年金天引きではなく、被保険者以外の人が口座振替により納付する場合は、社会保険料控除が適用される人が異なるため、世帯全体の所得税や住民税が減額となる場合があります。

保険料(税)の納付方法が「年金天引きの場合」、その保険料(税)を納付した人は年金の受給者自身となるため、その年金の受給者に社会保険料控除が適用されます。

保険料(税)の納付方法が「口座振替の場合」、口座振替により保険料(税)を納付した人に社会保険料控除が適用されません。

不明な点は、問い合わせください。

健康づくり講演会

高血圧を予防、改善しましょう

日本では、成人の約5人に1人が高血圧であるといわれています。

筑紫野市が行った健康診断(平成19年度)の結果からも、収縮期血圧(最大血圧)が基準値(130mmHg)より高い人は、全体の約51%と大変多いことが分かります。

また、拡張期血圧(最小血圧)が基準値(85mmHg)より高い人は、全体の約17%でした。

高血圧は動脈硬化をはじめとして、脳卒中や心臓病などを起こす原因となります。そこで高血圧の予防と改善について学習するために、講演会を開催します。多くのみなさんの参加を待っています。

●日時 2月12日(木)、15時～16時30分

●場所 カミリーヤ2階 視聴覚室

●内容 ※講演中は手話通訳があります。

▽高血圧の原因や合併症について

安藤真一さん(市内病院副院長、循環器科医師)

▽高血圧を予防、改善するための生活習慣について

管理栄養士(市内病院)

●定員 先着50人

●申し込み期間

1月16日(金)～30日(金) 土・日曜日を除く

●申し込み方法

申し込み期間中の9時～17時に電話またはFAXで

申し込んでください

●申し込み・問い合わせ先

カミリーヤ内 健康推進課

☎920局8611 FAX926局6006

けん こう

あさ はん

健康づくりには、まず朝ご飯！

こんにちは
栄養士です



新しい年が始まりました。今年1年健康に過ごすために、朝ご飯を習慣化しませんか？

筑紫野市では平成17年度に「健康ちくしの21」を策定し、平成27年度までに、朝食をほとんどとらない中学生の割合を0%、朝食をほとんどとらない20～44歳の男性を15%にすることを目標に掲げています。

本市の現状(平成16年調査)については、朝食をほとんど食べない中学生は10.0%みられます。また、朝食をほとんど食べない成人男性は、20歳代、30歳代、40歳代で、それぞれ、14.6%、30.8%、19.2%と高くなっています。

○朝ご飯をとらない理由は？

夜食を食べ、朝は食欲がない、食べる時間がないなど生活習慣と深く関わっています。

○朝ご飯を食べないとどうなるの？

- ①血糖値が下がり、脳の働きが悪くなり、学習や運動の能力が低下します。
- ②エネルギー不足状態が続くと、エネルギーをなるべく節約しようと基礎代謝が低下し、脂肪を燃焼しにくい、太りやすい体質になります。

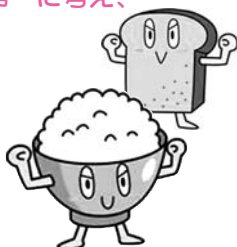
○では、朝ご飯を食べると・・・

- ①体温が上がり、脳を目覚めさせ、体の働きを活発にします。
- ②エネルギーが補給されて、脳や筋肉がエネルギーをしっかりと消費するサイクルが生まれます。

朝ご飯をとるためのポイント

その一 まずは朝食をとることを第一に考え、品数にこだわらない

- ・主食はしっかりととりましょう。ごはん、パンなどの穀類は、ゆっくり消化されるため、血糖値をゆるやかに上昇させ、気分が落ち着き、集中力を高めます。



- ・体を温める味噌汁やスープを用意しましょう。豆腐、海藻、芋類、菜っ葉、きのこ類、牛乳など具沢山にしましょう。



その二 上手な時間の節約術を

- ・前日のおかずを再利用。(ポテトサラダをオムレツになど)
- ・前夜のうちに野菜を茹でておきましょう。
- ・常備菜をつくるのも良いでしょう。(マリネ、煮豆、ふりかけなど)

その三 さらに、プラスアルファできる場合

- ・魚、肉、卵、大豆製品をおかずにししましょう。たんぱく質は、病気に負けないからだをつくれます。
- ・果物もとりましょう。ビタミンCやカロチンはかぜなどのウイルスに対する抵抗力を高めます。

ちよつと豆知識

ごはんと味噌汁の組み合わせは抜群!!

アミノ酸には、人の体内では合成できないか、あるいは合成量が少なく必要量を満たすことができないために食事から摂取しなければならないもの(必須アミノ酸)があります。

米には、必須アミノ酸のうち、リジンとスレオニンが少ないですが、この二つは大豆に含まれているので、味噌汁を飲めば補える、抜群の組み合わせです。

○最後に・・・

朝食をおいしく食べるには、生活リズムを整え、早寝、早起きを心がけることが大切です。生涯にわたり健康で楽しい生活を送るために、これを機会に朝食のあり方を見直してみましょう。

～自分の健康や食生活について疑問や相談がある時は、電話相談や健康アドバイスを利用してください～

【問い合わせ先】 カミーリヤ内 健康推進課 ☎920局8611

お誕生日
おめでとう!

お誕生日の思い出に……3歳まで

★1月生まれ★

◎このコーナーの申し込みは
★誕生月の3カ月前から受け
付けます。
★電話で申し込み順に定員22
人まで受け付けます。(先着
順)
★5月生まれは「2月2日
(月)の8時30分ちょうど」
から受け付けます。
【申し込みは秘書広報課まで】

おがわりょうが
小川凌駕ちゃん 1歳
(1月7日生まれ) 二日市北



いつも元気で笑顔
いっぱいお誕生日おめ
でとう! パパとマ
マの宝物です

かじさ みお なお
加治佐美緒・尚緒ちゃん 1歳
(1月29日生まれ) 原田



妹仲良くね
嬉しうです
てくれる事が何より
普通成長し

ありおか みく
有岡美空ちゃん 1歳
(1月11日生まれ) 二日市北



美空たん、誕生日
おめでとう
からも美空の笑顔
で、家族みんなを
幸せにしてね

よし だりゅうま
吉田隆真ちゃん 1歳
(1月25日生まれ) 針摺西



りゅう★祝1歳★
バンザイ!!
これからも元氣い
っぱいなりゅうで
いてね

かしまみ う
加嶋美羽ちゃん 1歳
(1月24日生まれ) 筑紫



美羽ちゃん、1歳
のお誕生日おめで
とう♥美羽はママ
とパパの宝物です。
大好きだよ

のむらあお は
野村葵羽ちゃん 1歳
(1月10日生まれ) 塔原西



元氣いっぱいのお
おはちゃん、お誕
生日おめでとう★
笑顔のステキな子
に育つてね

よし だ ゆきな
吉田雪菜ちゃん 1歳
(1月16日生まれ) 針摺南



雪菜ちゃんの成長
を見ているのが幸
せだよ。生まれて
きてくれて本当に
ありがとう。

たうらひ かり
田浦陽香莉ちゃん 1歳
(1月13日生まれ) 立明寺



ひかりちゃんお
めでとう♪いっば
い食べて★遊んで
★笑って★元氣に
大きくなあれ!!

くろきま なみ
黒木麻菜美ちゃん 2歳
(1月4日生まれ) 岡田



まなちゃん。父も
母も、にいにいも
あなたの笑顔に癒
されています

こがせい や
古賀聖也ちゃん 2歳
(1月24日生まれ) 天拝坂



お誕生日おめでと
う♥ゆり★りさね
えねとたくさん遊
ぼうね♪元氣いっ
ぱいに育つてね

てらだ こう たらう
寺田恒太郎ちゃん 3歳
(1月19日生まれ) 阿志岐

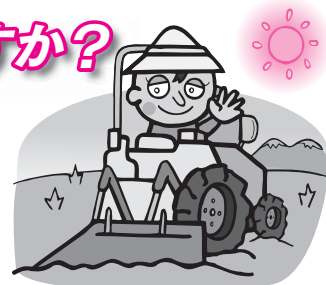


もうすぐ幼稚園
元氣いっぱい!
出発ー!! 進行ー!!

のう こう さぎょうよう し どうしゃ ひょうしき
農耕作業用自動車に標識はついていますか?

原動機で陸上を移動させる乗用の農耕作業用自動車(トラクター・コン
バインなど)は、小型特殊自動車として軽自動車税の対象となります。所
有者または使用者は登録し、標識(ナンバープレート)を取り付けること
が義務づけられています。標識が付いていない車両または譲渡や廃車さ
れている車両がありましたら届け出てください。

- 届け出に必要なもの 登録：メーカー名・車種・車体番号・印鑑
廃車：ナンバープレート
譲渡：ナンバープレート・印鑑



【届け出・問い合わせ先】
税務課 市民税担当

ちくしの
ぶんかこうざ
文化講座

じゅこうせいぼしゅう
受講生募集

【問い合わせ先】 生涯学習課

☎918局3535 FAX923局0416

こうざ
パソコン講座

※ウィンドウズビスタ、
オフィス 2007 を使います。

場所 生涯学習センター 3階パソコンルーム



はじにゅうもん
初めてさんのワード入門

書式設定やテキストボックス、図の挿入などにチャレンジ。簡単なチラシ、ハガキ、ビジネス文書の作成に必要な基本操作を学びます。

日程 2月12日(木)・13日(金)・16日(月)・
17日(火)・19日(木)・20日(金)

時間 19時～21時

受講料 8,000円 (+教材費 1,260円)

対象・定員 マウス操作、文字入力ができる人・
成人 20人

申し込み締め切り 1月29日(木) 必着

かんすう
エクセル関数に

じしんきょうしつ
自信がもてるチャレンジ教室

どんな場面でどんな関数を利用したらいいのか、速く正確な使い方を学び、エクセル関数の面白さを知りましょう。関数をほとんど利用したことがない人を対象に進めていきます。

日程 2月22日(日)

時間 9時30分～16時30分(昼休みあり)

受講料 2,000円 (+教材費 2,000円程度)

対象・定員 エクセルの基本操作ができる人・
成人 20人

申し込み締め切り 2月7日(土) 必着



●申し込み方法

ハガキまたは生涯学習課で配布する受講申込書に
①講座名、②郵便番号、③住所、④氏名(ふりがな)、
⑤年齢、⑥電話番号を記入して申し込みください。
複数申し込みの場合は、1講座につき1人ハガキ
1枚でお願いします。

※定員を超えた場合は抽選により決定します。
※受講者が5人未満の場合は、開講を取り止める
ことがあります。

●申し込み・問い合わせ先

〒818-0057 市内二日市南1-9-3
生涯学習センター内「ちくしの文化講座」係
☎918局3535(代表)

●申し込み・問い合わせ先

施設名	所在地・問い合わせ先
二日市コミュニティセンター	二日市中央 5-5-18 ☎920局 5123
山口コミュニティセンター	古賀 196-1 ☎922局 2551
御笠コミュニティセンター	吉木 2496-1 ☎922局 2601
山家コミュニティセンター	山家 2850-1 ☎926局 2809
筑紫南コミュニティセンター	原田 4-16-6 ☎919局 8400
筑紫地区公民館 (筑紫多目的集会施設)	筑紫 634-1 ☎926局 2913

各コミュニティセンター・筑紫地区公民館
平成21年度年間使用受付について

平成21年度に二日市、山口、御笠、山家、筑紫南の各コミュニティセンターおよび筑紫地区公民館(筑紫多目的集会施設)を年間を通して定期的に使用する団体・グループの使用受付を行います。

●対象 市内の社会教育関係団体・グループ(5人以上)

●使用期間
平成21年4月1日～
平成22年3月31日

●申し込み受付期間
平成21年1月19日(月)～
平成21年1月30日(金)
※月～金曜日の9時～17時(休館日は除きます)

●申し込み方法 所定の申請書に必要事項を記入し、使用する施設の窓口に出してください。

付も行いますので、定期的にご利用しない団体・グループであっても、平成21年度に使用予定がある場合は登録してください。(使用団体登録は手続きに時間がかかることがあります)

ちくしのししょうがいがくしゅう 筑紫野市生涯学習 ボランティアバンク

このゆびとまれ♪

ボランティアをしてみたいけれど、何から始めたらいいのか迷っていませんか。ボランティア活動に役立つ簡単なわざの学習会と情報交換を市内6カ所で毎月開催しています。身近なボランティアとの出会いもあります。あなたも参加しやすい場所で仲間になりませんか。年齢、性別は問いません。

2月の予定 ☆参加希望の人は下記事務局まで。

場所	日時	内容
二日市コミュニティセンター	10日(火)10時～12時30分	救急講習
筑紫南コミュニティセンター	16日(月)13時30分～15時30分	ストレッチとレクリエーション
筑紫地区公民館(筑紫多目的集会施設)	18日(水)13時～15時	次年度の活動計画について
山家コミュニティセンター	25日(水)13時30分～15時30分	次年度の活動計画について

※2月は山口、御笠での「このゆびとまれ」はお休みです。参加費は無料ですが、材料費が必要な場合があります。

☆ぼらばんぷらざ☆

ボランティアバンク登録者と一緒に遊びましょう！楽しい遊びが待っています。みんなで来てね♪

- 場所 生涯学習センター 1階 青少年プラザ
- 参加費 無料(材料がなくなり次第終了します)

2月の予定 ☆申し込みは不要です。

日時	内容
4・18・25日(水)15時～17時	あそびのひろば「折り紙、カードづくり、かんたん手品ほか」
7日(土)13時30分～14時30分	今日のおはなしなんだろな(読み聞かせ)場所:ボランティア室
7日(土)13時30分～15時30分	むかし遊びの達人と遊ぼう「ぶんぶんゴマなど」
14日(土)13時30分～	みんなであそぼ!「小物づくりや工作」
21日(土)14時～16時	囲碁・将棋でおじさんと遊ぼう
28日(土)14時～16時	ほっと・ほっと・たいむ「ダンス、お手玉ほか」

※2月11日(水)のぼらばんぷらざはお休みです。

- このコーナーの申し込み・問い合わせ先●
生涯学習ボランティアバンク事務局
☎918局3535(内線119)
受付時間:月～金曜日9時30分～16時

たついわしぜん 竜岩自然の家 2月の主催講座の お知らせ

フリークライミング教室

竜岩自然の家プレイドーム内のクライミンググウォール(人工壁)を使用し、月2回土曜日に実施。(要申し込み)

2月の日程

- 少年の部(小学3年生～中学生)14・28日(土)、10時～11時
- 一般の部(高校生以上)14・28日(土)、11時～13時

野鳥観察会

日本野鳥の会会員の指導で竜岩自然の家周辺の野鳥を観察。雨の日は鳥のスケッチ画作成などを行います。



●日時 2月22日(日)9時30分～12時

●対象 どなたでも

※小学生は保護者の同伴必要

日時・内容などが変更になる場合がありますので、詳細は竜岩自然の家まで問い合わせください。

なお、申し込み、問い合わせは、休所日(毎週水曜日)を除く9時～17時の間にお願ひします。

●参加費 いずれも無料

●場所 竜岩自然の家

筑紫野市袖須原373・1

●申し込み・問い合わせ先

竜岩自然の家

☎921局3455

竜岩自然の家の平成20年度の主催事業は2月で終了します。

平成21年度主催講座は4月1日から募集します。

新たな主催講座を開催予定ですので20年度同様、たくさんの方の皆さんの参加をお待ちしています。内容、募集方法などの詳細は広報などでお知らせします。

みんなで来てね♪



生涯学習センターからのお知らせ

1月の休館日

1月26日(月) 定期休館日(第4月曜日)
(定期清掃のため)



ぼしゅう

県立福岡盲学校幼稚部

平成21年度入学者募集

●募集期間 2月2日(月)～13日(金)
●対象 平成15年4月2日～平成18年4月1日に生まれた幼児・平成21年度に年小・年中・年長になる幼児
●定員 若干名
●検査日時 3月4日(水) 13時30分～15時
●検査会場 同校
●検査内容 幼児への簡単な調査および保護者の面接
●合格発表 3月13日(金)
●問い合わせ先 同校(市内牛島) ☎924局1101

視覚障害幼児のための「わくわくぼ教室」

盲学校職員との「光・音遊び」「リズム遊び」や子育て相談、子育て交流などを行っています。また、見ることに不便を感じている子どもの相談を随時受け付けています。
●日時 毎月第2木曜日、14時30分～15時40分
●場所 県立福岡盲学校(市内牛島)
●対象 視覚に障害がある乳幼児とその保護者
●申し込み・問い合わせ先 同校 ☎924局1101

福岡県産業別最低賃金改正のお知らせ

福岡県における産業別の最低賃金が下記のとおり改正されました。

産業別	最低賃金 (1時間単価)
製鉄業、製鋼・製鋼圧延業、鋼材製造業	800円
電子部品・デバイス・電子回路、電気機械器具、情報通信機械器具製造業	766円
輸送用機械器具製造業	786円
百貨店、総合スーパー(※)	740円
自動車(新車)小売業	781円
各種商品小売業	710円

※=衣・食・住にわたる各種の商品を小売りする事業所で、その事業所の性格上、いずれが主たる販売商品であるかが判別できない事業所であって、従業者が常時50人以上のもの。

- 上記の産業別最低賃金に該当しない業種は、平成20年10月5日から改正されている福岡県最低賃金(時間額675円)が適用されます。
- 派遣労働者には、派遣先の産業別(地域別)最低賃金が適用されます。
- その他、詳細は下記まで問い合わせください。

【問い合わせ先】
福岡労働局労働基準部賃金課
☎411局4578

福祉の職場 合同就職面談会

福祉の仕事希望する人や福祉に関心がある人などを対象とした合同就職面談会です。

●日時 2月6日(金)、10時30分～16時(受付・10時～15時)
●場所 クローバープラザ(春日市)

●内容 福祉施設と求職者の就職面談、福祉関係資格相談、母子家庭などの求職相談、授産施設商品の展示販売など ※求人面談を希望する人は、履歴書を複数準備してください。
●対象 社会福祉施設などへの就職希望者および平成21年3月末卒業予定者
●参加費 無料
●申し込み 不要
(託児は1月20日までに予約) ※

その他、詳細は問い合わせください。
●託児申し込み・問い合わせ先 福岡県社会福祉協議会人材・情報課 ☎584局3310

軟式野球審判員

軟式野球の公認審判員を募集します。

●対象 軟式野球の愛好者で健康な18歳以上の人(初心者歓迎)
●研修会 毎月第2・4水曜日、19時30分～21時30分
●場所 生涯学習センター
●派遣 毎日曜日のリーグ戦および早朝、ナイターに派遣します。
●問い合わせ先 全日本軟式野球福岡県連筑紫支部(本岡) ☎923局4709

フグの素人料理による食中毒に注意!

フグは、テトロドトキシン(フグ毒)という猛毒を持っているため、正しく調理しないと食中毒を起し、時には死に至ることがあります。特にテトロドトキシンはフグの肝臓(キモ)や卵巣などの内蔵や皮などに含まれ、その強さは青酸カリの1,000倍以上ともいわれる猛毒です。

●フグ中毒を防止するために次のことを守りましょう。

- ①フグを自分で調理して食べることは絶対にやめましょう。
フグ中毒の多くは家庭での素人調理が原因です。テトロドトキシン(フグ毒)は、煮たり焼いたり調理では分解されることはありません。中途半端な知識での自己流の調理は大変危険なので絶対にやめましょう。
- ②フグを購入する時は、適正に処理されたものを購入しましょう。
フグは、処理(有毒部位を除去)されたものでなければ、一般消費者に販売できません。なお、福岡県ではフグの調理は「ふぐ処理師」という免許が必要です。

●問い合わせ先 筑紫保健福祉環境事務所 衛生課食品衛生係
☎513局5582

消費者相談

●日時 毎週月～金曜日(祝日を除く)、9時～16時30分(12時～13時を除く) ●場所 商工観光課内消費者相談コーナー ●問い合わせ先 商工観光課 ☎923局1111

ヤングテレフォンちくしの

●電話番号 923局7773 ●開設日時 月・火・木・金曜日、10時～18時 ※年末年始は除きます

年金相談

●日程 毎週月～金曜日 ●場所 市国保年金課年金担当窓口 ●問い合わせ先 市国保年金課 ☎923局1111

家庭児童相談室

教育経験豊かな2人の家庭児童相談員が、子どもにかかわるいろいろな相談に応じています。

●日時 毎週月～金曜日、9時～16時 ●場所 市福祉事務所相談室 ●問い合わせ先 市子育て支援課 ☎923局1111 相談室直通 ☎921局1308

女性センター相談室

随時、相談受付中：月～金曜日(祝日除く)9時～17時
【問い合わせ先】 男女共同参画推進課 ☎918局1311

女性弁護士による法律相談

●日時 2月10日(火)、25日(水)の13時～16時(1人30分程度) ●場所 生涯学習センター内女性相談室 ●申し込み方法 相談日の2週間前の水曜日から電話予約

こころや生き方の相談

●日時 2月5日(木)、12日(木)、19日(木)、26日(木)の13時30分～16時30分 ●場所 生涯学習センター内女性相談室 ●申し込み方法 電話予約

電話相談「ちくし女性ホットライン」

身近な人からの暴力やセクハラなどの悩みを一緒に考えていきます。

●相談日時 毎週月曜日～金曜日、10時～17時 ●電話番号 513局7335



県選歴軟式野球秋季大会2連覇達成！一緒に楽しく汗を流しましょう！！

●練習日 毎週、土または日曜日
●場所 天拝湖野球場 ●対象 58歳以上の健康な人 ●問い合わせ先 筑紫球友クラブ(堀尾 ☎926局3836)

還暦軟式野球

バレエを取り入れたダンスで楽しく踊りませんか？

●成人女性クラス 金曜日、13時～16時30分
●子どもクラス(2歳～) 土曜日、15時～17時
●場所 筑紫南コミュニティセンター ●問い合わせ先 杉山 ☎927局1053

エレガントダンス

会費など詳しくは各サークルに直接問い合わせください。



サークル

け付けます。※毎月17人まで。今回の受け付けは2月分です。

●申し込み・問い合わせ先 市総務課総務担当 ☎923局1111

平成21年度 小学校・中学校 入学予定者への通知について

筑紫野市立小・中学校への入学予定者へ、就学通知書(ハガキ)を郵送します。

2月中旬までに就学通知書が届かないときは、学校教育課まで連絡してください。



●対象 ▼小学校 平成14年4月2日～平成15年4月1日に生まれた人

▼中学校 平成8年4月2日～平成9年4月1日に生まれた人

●問い合わせ先 市学校教育課 学校教育担当 ☎923局1111



ごごだん(無料)

定例行政相談

●相談内容 国の仕事、県・市町村が国から委任されて行っている仕事や国の補助金を受けて行っている仕事などについての意見・苦情・要望などの相談 ●日時 2月4日(水)、13時～16時(予約不要) ●場所 筑紫野市役所第1別館第13会議室 ●問い合わせ先 市総務課総務担当 ☎923局1111



弁護士による法律相談

●相談内容 金銭・不動産・相続などの日常生活の法律相談 ●利用者 筑紫野市在住の人 ●相談場所 福岡県弁護士会 二日市法律相談センター(市内二日市北1-3-8) ●利用回数 年1回まで ●利用方法 市総務課へ電話で申し込み、紹介状の交付を受けてください。その後、二日市法律相談センターに電話し、相談日時を予約してください。相談時間は30分程度です。 ※金銭相談のうち「多重債務の相談」は紹介状は必要ありません。直接、二日市法律相談センターへ問い合わせください。 ●受付開始 2月2日(月)、8時30分から先着順に受

きゅうじつ とうばんい 診療時間は9時～17時
休日の当番医 (小児科は9時～23時・歯科は9時～16時)
 ※病院などの都合で変更されることがありますので、市役所
 または消防署 ☎924局5034で事前に確かめてください。

1月18日(日)

▷内	佐野クリニック	大野城市	581局3695
▷外	西川整形外科医院	太宰府市	928局1313
▷産	早瀬川医院	二日市中央	924局3531
▷小	福岡徳洲会病院	春日市	573局6622
▷歯	休日急患歯科診療所	春日市	571局0118

1月25日(日)

▷内	福大筑紫病院	俗明院	921局1011
▷外	福大筑紫病院	俗明院	921局1011
▷産	西尾産婦人科医院	紫	928局1103
▷小	福大筑紫病院	俗明院	921局1011
▷歯	休日急患歯科診療所	春日市	571局0118

なお、内科と外科、小児科の平日夜間当番医については、消防署・市役所に問い合わせください。



電話番号案内

しやくしよ
市役所 ☎923局1111

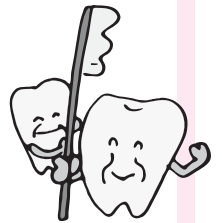
- ▷上下水道部業務課料金担当 …… ☎923局7111
- ▷上下水道部業務課給排水担当 …… ☎923局7172
- ▷山口出張所 (山口コミュニティセンター) …… ☎922局2551
- ▷筑紫出張所 (筑紫地区公民館) …… ☎926局2913
- ▷山家出張所 (山家コミュニティセンター) …… ☎926局2809
- ▷御笠出張所 (御笠コミュニティセンター) …… ☎922局2601
- ▷二日市コミュニティセンター …… ☎920局5123
- ▷筑紫南コミュニティセンター …… ☎919局8400
- ▷生涯学習センター …… ☎918局3535
- ▷市民図書館 …… ☎928局4343
- ▷歴史博物館「ふるさと館ちくしの」 …… ☎922局1911
- ▷五郎山古墳館 …… ☎927局3655
- ▷解放センター …… ☎926局4136
- ▷総合保健福祉センター「カミーリヤ」 …… ☎920局8000
- ▷竜岩自然の家 …… ☎921局3455
- ▷文化会館 …… ☎925局4321
- ▷勤労青少年ホーム …… ☎925局4801
- ▷農業者トレーニングセンター …… ☎923局6290
- ▷山家スポーツ公園 …… ☎926局6636
- ▷グリーンヒル宝満 …… ☎926局5300
- ▷筑慈苑 (斎場) …… ☎926局1892
- ▷社会福祉協議会 …… ☎920局8008
- ▷シルバー人材センター …… ☎919局7755
- ▷筑紫野警察署 …… ☎929局0110
- ▷筑紫野消防署 …… ☎924局5034

この広報は森林資源を守るため再生紙を使用しています。

けんこうすいしんか 健康推進課からのご案内

成人歯科検診

☆平成20年度から成人歯科検診が無料になりました☆
【対象者】 筑紫野市民で、平成21年4月1日時点で16歳～40歳、50歳、60歳、70歳の誕生日を迎えている人または妊娠中の人 **【受診期間】** 平成20年4月1日～平成21年3月31日 ※期間中1回のみ **【持参品】** 保険証や免許証などの本人を確認できる証明書 ※妊娠中の方は、母子健康手帳も持参してください。 **【料金】** 無料です。 ※歯科検診の実施機関については、市健康カレンダーをご覧ください。



母子健康手帳交付会

※代理の人でも交付できます。
【場所・日程】 ▽生涯学習センター 2月3日(火) ▽カミーリヤ 1月20・27日、2月10日(いずれも火曜日) **【受付時間】** 10時～10時20分 **【内容・第1部 (30分程度)】** 母子健康手帳の交付および説明、市の保健事業紹介 **【内容・第2部(希望者のみ)】** 助産師による妊娠初期に気をつけることの話、個別相談 **【持参品】** 妊娠届出書(交付会場にもあります)、ボールペン



問い合わせ先 健康推進課 ☎920局8611

きんきゅうろうすいじ すいどうとうばんぎょうしや 緊急漏水時の水道当番業者

水道当番業者

日時	業者名	電話番号
1月12日～1月18日	(株)吉竹設備工業	501局0188
1月19日～1月25日	林田建材(株)	924局2345
1月26日～2月1日	(有)太成興業	921局3239

●問い合わせ先 上下水道部施設課 (☎923局7112)

がつ のうぜい のうふ 1月の納税と納付

しけんみんぜい 市県民税	4期
こくみんけんこうほけんぜい 国民健康保健税	8期
かigoほけんりょう 介護保険料	8期
こうまこうれいしやいりょうほけんりょう 後期高齢者医療保険料	7期