

# ちくしの

だい かい ちく しの し し みん すい えい たい かい

## 第23回 筑紫野市市民水泳大会

さん か しゃ ほ しゅう ちゅう  
参加者募集中



★日 時  
7月13日(日)  
12時開会(11時受付開始)

★場 所  
天拝中学校プール



**対象**  
市内に在住または通勤・通学している小学生以上の人

**内容(競泳の部)**

自由形、平泳ぎ、バタフライ、背泳ぎ、板キック、小学校対抗リレー、一般リレー

1人2種目まで

リレーは当日の申し込みです。

各種目ともタイムレースとし、参加者全員に記録証を発行します。

本大会は、福岡県民体育大会夏季大会での選手選考の参考とします。

申し込み方法  
電話、FAXまたはインターネットで申し込んでください。

申し込み締め切り 6月27日(金)

申し込み・問い合わせ先  
勤労青少年ホーム内スポーツ振興課

☎ 925局4801

FAX 922局7593

市公式ホームページ(アドレスは広報表紙の最下段参照)

市公式ホームページ あそぶ 筑紫野市スポーツ振興課 スポーツ振興課からお知らせ(イベント情報・施設運営に伴うお知らせ)から入ることができます。

- ◎梅雨時期の集中豪雨に注意しましょう!...2~3
- ◎6月23日~29日は男女共同参画週間です...4
- ◎平成20年4月から長寿医療制度(後期高齢者医療制度)が始まりました...6
- ◎生涯学習情報もやい...12~13
- ◎お知らせコーナー...15~18

本大会は、県民体育大会水泳大会の選考会を兼ねています。県民体育大会水泳大会参加希望者は、申し込み時に併せて申し出てください。

なお、本大会に都合により参加できない人で、県民体育大会水泳大会の参加希望者は、上記申し込み締め切り日までにスポーツ振興課に連絡をお願いします。

# 梅雨時期の集中豪雨に注意しましょう！

例年、梅雨の時期になると前線の活動が活発化し、大雨が降る恐れがあります。長雨や集中豪雨による土砂災害や水害に注意を怠らないようにしましょう。市では、災害が発生したときに万全の態勢がとれるように災害危険箇所を調査し、平成20年度の水防計画を策定しています。

## 危険箇所を調査して

### 重要水防地域を決定

筑紫野市水防協議会(市関係課、消防署、消防団、自衛隊、土木事務所、警察などで構成)は、平成20年5月13日、大雨による被害が予想される危険箇所を調査し、17箇所を重要水防地域に指定しました。

指定した場所は、河川の溢水(水があふれ出る)、土砂の流出、堤防の決壊などの恐れがあるところです。

同協議会では、万が一の場合に万全の態勢をとるため、水防計画を策定し、特に重要水防地域に指定された場所は、関係機関などで絶えず注意が払われています。

もし、災害に遭ったり、災害を発見したときは市総務課または消防署(☎9244局5035)まで連絡してください。

## 大雨による災害の特徴と備え

梅雨や台風の時期の大雨により、土砂災害が頻繁に発生しています。長雨などにより、地面に大量の水がしみ込み、斜面が弱くなっているためです。雨量だけでなく、斜面の傾きが大きい、崩れやすい地形である、などは崩れやすい要因になります。高さや斜面の傾きが大きいけ地など、危険な場所には近づかないようにしましょう。

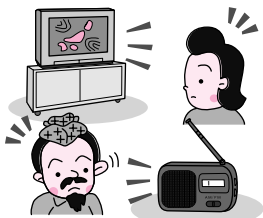
雨は、1時間に20ミリ以上、また降り始めからの雨量が100ミリを超えたら災害の危険性が高いといわれています。テレビやラジオなどで気象情報には十分に注意しましょう。

また、雨が上がった後で災害が起こることもありますので警戒が必要です。

例年、土砂災害だけでなく、河川の水が堤防を越えて、道路冠水や床下浸水などの被害も発生しています。河川の水が溢れることが予想される地域では、あらかじめ土のうを準備しておくなどの対策を行いましょ。災害に備えて、食料や飲料水、懐中電灯、ラジオ、衣類など非常持ち出し品をまとめて、常備しておくことも大切です。

## 大雨が降り出したら

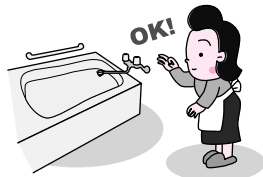
気象情報に注意する



防災関係機関の広報を聞きのがさないようにする



ふるなどの排水を控える



近くの川の水位上昇に注意する



氾濫に備えて家財道具の移動、家周りの点検



崖地や河川の近くでは早めの避難の準備



水防活動に協力



土砂災害や風水害、地震などの災害時、危険を感じたときは、最寄りの避難所に避難してください。普段からの心構えとして、いざというときのため避難する場所やそこまでの経路をあらかじめ家族で話し合っておいて、決めておいたほうがよいでしょう。避難所については、以前に配布した筑紫野市地区別防災マップや市公式ホームページで事前に確認しておきましょう!!

問い合わせ先  
総務課 交通・防災担当

## 非常持ち出し品を準備していますか？





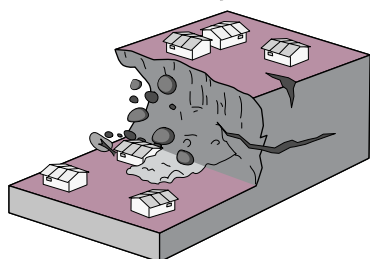
へい せい      ねん ど      じゅう よう すい ぼう ち いき  
**平成20年度の重要水防地域**

危険箇所	行政区	予想される危険	一次避難場所	二次避難場所
鷺田川 (橋口橋下流、田代橋付近)	本町～昭和町	堤防溢水	本町公民館、三地区公民館、 二日市コミュニティセンター	二日市小学校
鷺田川(落合橋付近)	杉塚	堤防溢水	北杉塚公民館	天拝小学校
高尾川(水道橋付近)	本町	堤防溢水	本町公民館、 二日市コミュニティセンター	二日市小学校
宝満川(大宮司橋上・下流)	中阿志岐	堤防溢水	阿志岐小学校	阿志岐小学校
般若寺第一雨水幹線 (京町足洗公園付近)	京町	堤防溢水	京町児童館、京町公民館	二日市北小学校
塔原西3丁目斜面	塔原	土砂流出の恐れ	塔原公民館	天拝小学校
宮田町公民館南側斜面	宮田町	土砂流出の恐れ	二日市北小学校	二日市北小学校
松ヶ浦公民館付近擁壁	松ヶ浦	擁壁崩壊の恐れ	松ヶ浦公民館	二日市北小学校
紫3丁目斜面	曙町	倒木の恐れ	曙公民館	二日市北小学校
不動浦斜面	山口	土砂流出の恐れ	山口公民館	山口小学校、天拝中学校
宝満登山口バス停付近斜面	本道寺	土砂流出のおそれ	吉木小学校	吉木小学校
高良神社付近斜面	東吉木	土砂流出の恐れ	東吉木公民館	吉木小学校
原「山の神さま」ほこら下斜面	原	土砂流出の恐れ	原公民館	吉木小学校
石坂団地西側斜面	原	土砂流出の恐れ	原公民館	吉木小学校
朝香団地東側斜面(2カ所)	上阿志岐西	土砂流出の恐れ	上阿志岐西公民館	阿志岐小学校
福岡常葉高校横斜面	筑紫	土砂流出の恐れ	筑紫公民館 筑紫地区公民館	筑紫小学校
碓池	若江	堤防決壊	若江公民館	筑紫小学校、筑山中学校

**こんな“まえぶれ”に注意してください！**

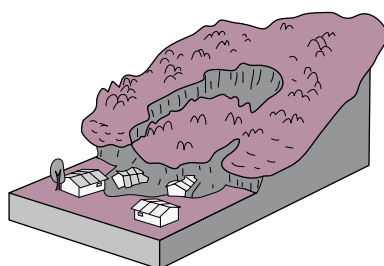
**がけ崩れでは…**

- がけからの水が濁ったり  
急に水量が増える
- がけに亀裂が入る
- 小石が落ちてくる
- がけから音がする



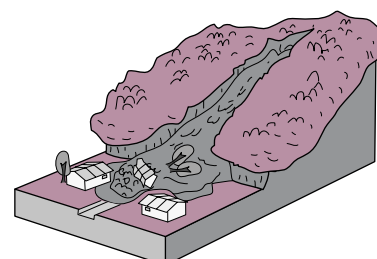
**地すべりでは…**

- 地面にひび割れができる
- 井戸や沢の水が濁る
- がけや斜面から水がふき出す



**土石流では…**

- 山鳴りがする
- 雨が続けているのに川の水位が下がる
- 川が濁ったり、流木が流れる



問い合わせ先で電話番号を掲載していない課・担当などは、市役所本庁(☎9 2 3 局 1 1 1)にお願いします

# 6月23日～29日は男女共同参画週間です

わかちあう 仕事も家庭も喜びも

私たちがめざす男女共同参画社会は、こんなイメージです！

家庭では

国は、男女が性別にかかわらず、その個性と能力を十分に発揮することができ、男女共同参画社会の形成を目指して、男女共同参画社会基本法を平成11年6月23日に制定しました。

これに伴い、男女共同参画についての理解を深めるため、平成13年度より6月23日から29日までの一週間を「男女共同参画週間」とし、男女共同参画社会づくりに向けての事業の取り組みを推進しています。

男女共同参画社会の実現は、行政だけではなくみなさん一人ひとりの取り組みが必要です。私たちの周りの男女のパートナーシップについてこの機会に考えてみませんか？



・男女がともに家族の一員として、家事、育児、介護などの仕事を支え合い、協力しています。

・ドメスティックバイオレンスなどのない対等な夫婦関係が築かれています。

職場では

・男女ともに能力を發揮し、責任と意欲を持って働いています。

・男女ともに、家庭生活や地域活動とのバランスのとれた働き方をしています。

・セクシュアルハラスメントのない職場が築かれています。

地域では

・男女の役割分担意識に基づき習慣やしきたりが見直され、すべての人がいきいきと生活しています。

・男女がともに地域活動に参画し、住みよい地域づくりが進められています。



学校で

・「女の子だから」「男の子だから」ではなく、一人ひとりの個性や能力を尊重した教育が進められています。

・男女がお互いを尊重する人権意識が育つています。



## 第2次ちくしの男女共同参画プランを策定しました

一人ひとりが輝き 豊かで活力あるまち ちくしの

市では、男女共同参画社会を実現するため、平成20年度から平成29年度を計画期間とした「第2次ちくしの男女共同参画プラン」を策定しました。

このプランでは、「一人ひとりが輝き 豊かで活力あるまち ちくしの」を基本理念に掲げ、5つの重点目標と、14の基本課題でまとめられています。

このプランをもとに、市民と行政が連携を図り、男女共同参画を推進することにより豊かで活力のあるまちの実現をめざします。

### 重点目標

- 男女共同参画を推進する人づくり
- 男女の人権が尊重される社会づくり
- 男女がともに支えあう暮らしやすいまちづくり
- 男女共同参画による活力あるまちづくり
- 市組織における男女共同参画づくり

詳しい内容は、市公式ホームページ(アドレスは広報表紙の最下段を参照)をご覧ください。

### 【問い合わせ先】

生涯学習センター内 男女共同参画推進課 ☎918局1311

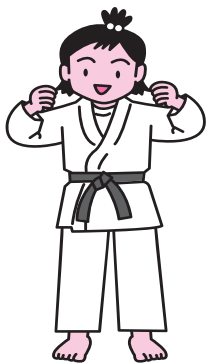
＝男と女の共生セミナー＝  
女性のための自己防衛講座

ついでにそのときの護身術

近年、ひったくり、痴漢、強  
制わいせつなど、女性への暴力  
犯罪が多発しています。電車の  
中や、暗い夜道の一人歩きなど  
で恐怖を感じたことはありません  
か？

危険が迫ったそのとき、女性  
が自分を守る方法を知っておく  
ことは、犯罪に巻き込まれない  
ためにとっても大切なことです。

筑紫野警察署生活安全課職員  
による、「とっさのときに役立つ  
護身術」を中心とした講座です。  
参加は、普段着で大丈夫です。  
気軽に参加してください!!



日時 7月4日(金)  
18時～20時

場所 生涯学習センター  
3階 軽運動室

講師 筑紫野警察署  
生活安全課職員

対象 女性30人  
申し込み方法

電話またはFAXで受け付けます。

「氏名・連絡先・託児の有無」をお知  
らせください。

託児

先着5人(6カ月)就学前)

託児が必要な場合は、事前に予約が必  
要です。

参加費 無料

申し込み・問い合わせ先

生涯学習センター内

男女共同参画推進課

☎ 918局1311

FAX 923局0416

消費生活センター  
消費者クイズの解答と解説

(5月1日号・2ページに掲載)

問題の答え①

訪問販売で買った商品をクーリングオ  
フできるのは、契約をし、その内容が  
書いてある契約書をもらってから8日  
間です。複雑な取引では期間が20日  
の場合もあります。

問題の答え①

クーリングオフを伝える時は、後の  
トラブルを避けるため記録の残るハ  
ガキなどで通知することになってい  
ます。

問題の答え①

配達された商品を試しに使ってみた場  
合、返品できるかどうかは、商品によ  
って決まっています。今回は商品の特  
定していません。①と②の両方正  
解とします。法律で指定された消耗品  
(化粧品や健康食品など)の使用分は返  
品できませんがそのほかは使用中であ  
ってもそのまま返品できます。

問題の答え①

『夢の商品』用に新しい洋服を買って  
きたという内容でしたが、自ら店に  
出向き、選び購入した商品はクーリ  
ングオフの適用はありません。

問題の答え①

商品を返品するため宅配業者に頼む場  
合の送料などは、クーリングオフに伴  
う費用はすべて販売店負担です。例え  
ば返金時の振込手数料やすでに工事を  
した部分を元に戻す費用などは販売店  
が負担します。

クーリングオフについて少し詳しくな  
れたでしょうか？基本的に契約は守ら  
なければいけません。

しかし、トラブルが起きたときクーリ  
ングオフやそれ以外でも取り消しでき  
ることがあります。

消費者相談コーナーでは解決にむけて  
一緒に考え、アドバイスを行っていま  
す。契約からだいぶ日数が経つてから  
や支払いが始まってから相談に訪れる  
人が多いのですが、時間が過ぎるほど  
解決も困難になります。

契約は慎重にし、困ったり悩んだりし  
たときは早めに相談しましょう。

相談・問い合わせは  
商工観光課  
消費者相談コーナー



# 平成20年4月から

## 後期高齢者医療制度(長寿医療制度)が始まりました

75歳になると保険証が変わります

後期高齢者医療制度(長寿医療制度)とは、75歳以上の人と一定の障害の認定を受けた65歳以上の人を対象とする、独立した医療制度です。

対象者は、それまで加入していた国民健康保険や被用者保険などの医療保険の資格がなくなり、この後期高齢者(長寿)医療制度で医療を受けることとなります。

75歳になる人には、75歳になる誕生日の前月中に、新しい保険証を郵送します。

新しい保険証の形態は、表裏の1枚となっています。台紙の3シ目から切り離して使用してください。

事情により、住民票の住所以外の場所への送付を希望する場合は、事前に市国保年金課医療年金担当まで申し出てください。

新しい保険証の見本



保険料は、加入者一人ひとりに納めていただくこととなりますが、各自が納めに行く手間を省くことができるように、原則として年金からの天引き(「特別徴収」として)を行います。

年金の額などにより納付書などで納める「普通徴収」となる場合があります。

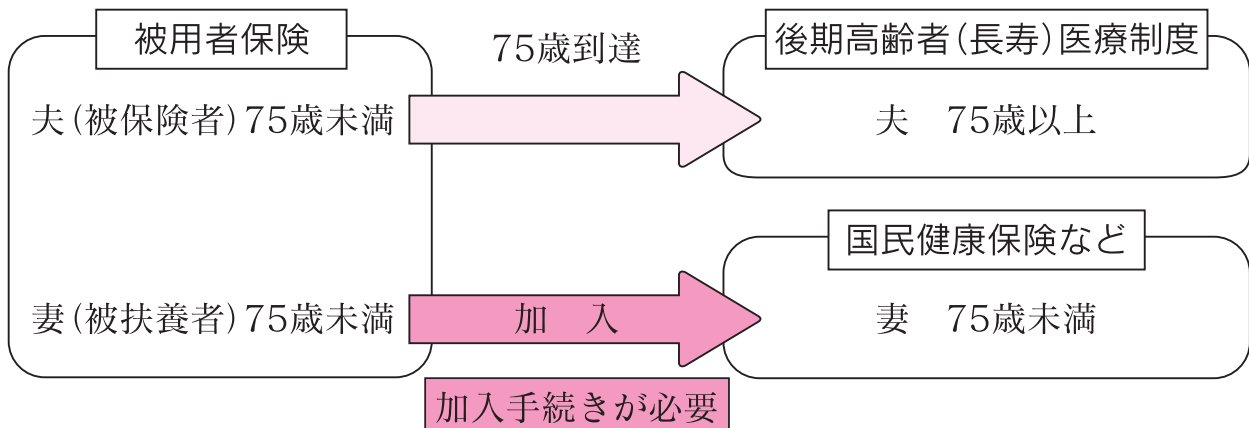
これまで加入していた国民健康保険など医療保険の保険料負担はなくなります。

これまでと同じ医療を受けることができます。医療機関窓口での負担も、これまでどおり1割(現役並み所得のある人は3割)です。

制度の運営は、「福岡県後期高齢者医療広域連合」が行い、保険料の徴収事務と窓口業務は、市が行います。

### 注意してください！

次のような場合は、国民健康保険などへの加入手続きが必要です。



※被用者保険とは、政府管掌および組合管掌健康保険、船員保険、共済組合を指します。

【問い合わせ先】

- ・福岡県後期高齢者医療広域連合 ☎6 5 1 局 3 1 1 1
- ・筑紫野市役所国保年金課医療年金担当 ☎9 2 3 局 1 1 1 1

## 身体障害者(児)巡回相談

身体障害者(児)巡回相談とは、筑紫野市、太宰府市、福岡県障害者更生相談所の共催で、補装具(義肢・装具など)の交付・修理などの相談を行うものです。

日時 7月3日(木)、10時～15時

(受付…9時30分～14時30分)

場所 二日市コミュニティセンター

相談内容 補装具の支給・修理に関する事

ただし、電動車いす・重度障害者用意思伝達装置については、相談のみで判定は行いません。また、座位保持装置については事前に予約をお願いします。

持参するもの

印鑑 身体障害者手帳 補装具の再支給の場合は、前回支給の補装具 補装具の修理が必要な場合は、修理が必要な補装具

注意

平成19年度から巡回相談では、耳鼻咽喉科医師の診察や聴力検査は行っていません。そのため、身体障害者手帳の作成や補聴器の支給・修理の要否判定は行いませんので注意してください。また、肢体不自由についても身体障害者手帳の診断書の作成は行いませんのであらかじめご了承ください。

なお、平成18年10月から補装具費の自己負担の算定方法が変わりました。詳しくは、問い合わせください。

【問い合わせ先】生活福祉課 障害者福祉担当

## 山神キャンプ場の利用について

施設住所

平等寺1978-5(山神ダム周辺)

JR二日市駅から南西へ9km(車で20分程度)

施設概要

- ・管理棟1棟(約40畳)  
= 利用可能人数20～30人
- ・ログハウス3棟(約6畳)  
= 利用可能人数5～6人
- ・炊事場、トイレ、シャワ-室(冷水)

使用料(1泊2日)

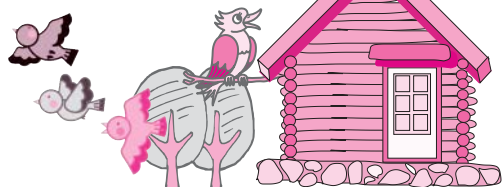
管理棟4,080円/ログハウス3,060円

利用申し込み

随時受け付けていますが、**夏休み期間中の利用については、6月20日(金)の8時30分から受け付けます。**

申し込み・問い合わせ先

農政課 農林土木担当



## 「門灯点灯運動」に参加しませんか!

門灯点灯運動とは、各家庭の門灯や玄関灯を夜間点灯させて、犯罪や事故の発生を未然に防ごうという地域ぐるみの運動です。泥棒や変質者は、人に見られることを嫌い、明るい場所を避けて、暗がりをお好む傾向にあります。



市や町では、防犯灯の設置を進めていますが、今すぐに多くの増設は難しい状況にあります。「門灯点灯運動」の輪が広がれば、地域全体が明るくなり、防犯に大きな効果があります。安全で安心なまちづくりのため、ぜひご協力をお願いします。

点灯	10ワット	20ワット	30ワット	40ワット
10時間	約63円	約127円	約190円	約253円
12時間	約76円	約152円	約228円	約304円

上記金額は4人住まいの家族構成で、1カ月(30日間)点灯した場合で試算した平均的な電気料です。

各家庭の消費電力の総量で金額に若干の誤差があります。

問い合わせ先 総務課 交通・防災担当

問い合わせ先で電話番号を掲載していない課・担当などは、市役所本庁(☎923局1111)をお願いします

開催時間：10時～11時30分(受付：当日の9時30分～9時50分)

子育て支援センターでは、子どもたちが健やかに育つために、子育ての支援の取り組みの1つに親子教室を行っています。  
「日ごろ、「どんなあそびをさせたらいいの?」「お友だちが欲しい!」など思っていますか?親子教室を通じて子育てのヒント、親子や友だちと遊ぶ楽しさを一緒に感じましょう!!(参加無料)」

**イキイキ親子教室**

内容 親子のふれあい遊び、リズム体操、絵本の読み聞かせ、親子制作など

対象 就学前の親子  
会場・開催曜日・定員

生涯学習センター	第1木曜日	20組
生涯学習センター	第3木曜日	20組
カミリーヤ	第1火曜日	30組
カミリーヤ	第2火曜日	30組

**つどいの広場「おひさま」**

内容 ふれあい遊び、あかちゃん体操、健康・栄養・歯科指導についての講話など

対象 2カ月～11カ月の親子  
会場・開催曜日・定員

カミリーヤ(和室)	第4木曜日	25組
文化会館	第2木曜日	25組
筑紫南コミュニティセンター	第4月曜日	25組

**つどいの広場「ひまわり」**

内容 親子のふれあい遊び、リズム体操、絵本の読み聞かせなど

対象 1歳～1歳6カ月の親子  
会場・開催曜日・定員

生涯学習センター	第4水曜日	20組
街道保育所	第4火曜日	10組

申し込み方法

指定の親子教室登録申込書兼台帳に必要事項を記入して、「子育て支援センター・親子教室・もこもこタイム開催時の会場」のいずれかに提出してください。

郵送での受付は行いません。

申し込み期間

7月10日(木)～8月8日(金)

期間厳守  
時間：9時～16時

注意

教室参加の決定は、ハガキで9月初めに通知します。

定員を超えた場合は抽選により決定します。

教室は一世帯一カ所のみ申し込みになります。

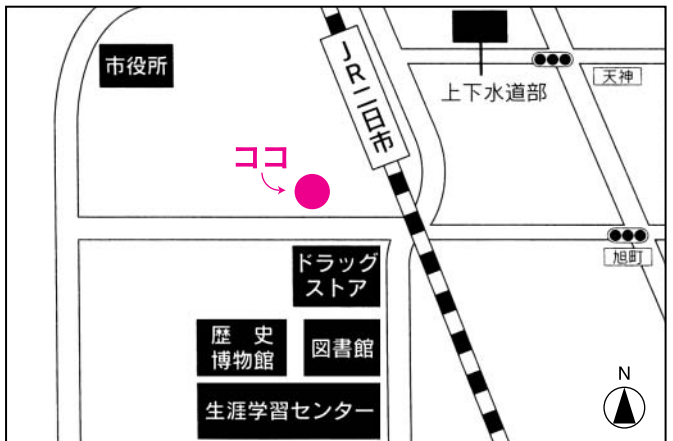
兄弟や姉妹などでの参加希望者は、「イキイキ親子教室」を選択してください。

平成20年10月1日現在の年齢で各教室を選んでください。

登録申込書設置施設  
市役所本庁子育て支援課、筑紫地区公民館、コミュニティセンター(二日市・山口・御笠・山家・筑紫南)、各親子教室、もこもこタイム開催時の会場、子育て支援センター

「心と体の発達」巡回教育相談

日時 7月23日(水)、9時～17時  
\*時間については、個人面談となりますので申込者には後日案内します。  
場所 大野城市役所4階 会議室  
相談員 県立特別支援学校教育相談員、福岡教育事務所障害児巡回教育相談員など  
相談内容 子どもの日常生活で困っている問題  
子どもの精神発達、発育障害などに関する問題 集団生活で困っている問題 入学に関する問題など  
対象 小学校入学前の子どもの保護者  
申し込み締め切り 6月27日(金)、17時  
申し込み・問い合わせ先  
・筑紫野市教育委員会 学校教育課 学校教育担当 ☎923局1111  
・福岡教育事務所教育相談室 ☎643局0115



【問い合わせ先】

子育て支援センター(二日市西2-14-2)  
☎922局7287  
(月～金曜日の9時～16時)



## 「筑紫野市在宅障害者通園施設」

### 「さるびあ学園」夏休み利用者募集

さるびあ学園では、夏休み期間中に「ほほえみクラブ」を開催し、子どもたちに充実した生活を送ってもらうための一時預かりを行っています。

#### 対象者

小・中・高等学校の特別支援学級や特別支援学校に通っている市内居住者で、夏休み期間中に学童保育や他の施設に通う事が困難な人

#### 使用できる日時

7月22日(火)～8月29日(金)の毎週月～金曜日、8時45分～16時45分  
8月13・14・15日はお盆休みになります。

#### 申請方法

生活福祉課にある使用申請書に必要事項を記入して提出してください。

#### 申請する際に持参するもの

平成19年中の収入・所得税・市県民税がわかる源泉徴収票・所得証明書など

#### 申請書提出締め切り

6月30日(月) 期日厳守

#### 問い合わせ先

生活福祉課 障害者福祉担当

ほほえみクラブでは、利用者の安全確保や多くの皆さんに利用していただくために、生活福祉課から希望日の変更などについて相談させていただく場合があります。趣旨をご理解の上、ご協力をお願いします。

## 「はり・きゅうの助成制度をご存じですか」

国民健康保険に加入している人が、市指定のはり・きゅう施術所で施術を受けるとき、保険証と一緒に「はり・きゅう受療証」を提示することにより、一定の助成が受けられます。

助成額(マッサージなどは適用外です)

はり・きゅういずれかを受療

= 協定料金 1,220 円のうち半額を助成

はり・きゅうの両方を受療

= 協定料金 1,520 円のうち半額を助成

助成限度

1日1回、かつ1カ月に10回(1疾病に限る)

申請に必要なもの 国民健康保険証、印鑑

受療証を持っている人へ

現在持っている受療証の有効期限は6月30日までとなっています。今後も受療証が必要な人は、国民健康保険証・旧受療証・印鑑を持参して、6月25日(水)以降に国保年金課国保担当で申請を行ってください。

問い合わせ先 国保年金課 国保担当

## 「ちくしの福祉村」ボランティアセミナー

食育の大切さを知り、健やかに子どもを育てるために、「元気な野菜を食べよう」をテーマに調理実習を行います。

参加無料で、だれでも参加できます。

日時 7月21日(月)、10時～

場所 カミーリヤ 調理実習室

内容 「親子でクッキング」

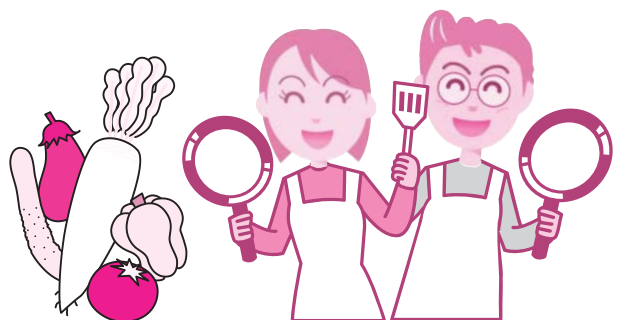
講師 鬼塚ユキ子さん

(生活習慣予防指導師、食育教室主宰)

託児 開催日の1週間前までに申し込んでください。

申し込み・問い合わせ先

生活福祉課地域福祉担当



問い合わせ先で電話番号を掲載していない課・担当などは、市役所本庁(☎923局1111)をお願いします

平成19年に所得が減って所得税が課税されなくなった人は  
 税源移譲により増額になった市県民税が還付(減額)されます  
 【税源移譲時の所得変動に係る経過措置】

税源移譲により、所得税率の変更による税負担の軽減の影響は受けず、市県民税率の変更による税負担の増加の影響のみ受けた人については、平成19年度分の市県民税額から、税源移譲により増額となった市県民税相当額を申告により還付(減額)を受けることができます。

ただし、平成19年度分個人住民税のみの適用となります。なお、この経過措置を受けるには、平成19年中の所得が確定していることが必要です。確定申告や市県民税の申告、事業所などからの給与や年金の報告などがなければ平成19年中の所得の確定ができません。

**対象者**  
 平成18年分は所得税が課税される程度の所得があったが、平成19年分は退職したことなどの事由で所得税が課税されない程度まで所得が減少した納税義務者。

ただし、平成19年中に亡くなられた人や海外へ転出して平成20年1月1日現在に国内に居住していない人は対象となりません。  
 また、所得が大幅に減った人を対象としているため、控除額によって所得税が課税されなくなった人は、対象とならない場合があります。

合があります。具体的には次の 両方を満たす人が対象です。

- 1 平成19年度分市県民税の「合計課税所得金額(1)」が所得税との「人的控除額の差の合計額(2)」よりも多い人
- 2 平成20年度分市県民税の「課税総所得金額等の合計額(3)」が、所得税との「人的控除額の差の合計額」以下の人
- 3 課税総所得金額とは、課税総所得金額、課税退職所得金額、課税山林所得金額、土地などに係る課税事業所得などの金額、課税短期譲渡所得金額、課税長期譲渡所得金額、株式などに係る課税譲渡所得などの金額、先物取引に係る課税雑所得などの金額の合計額をいいます。この合計額と市県民税の扶養控除や配偶者控除などの控除額の差をいいます。

計額には、分離課税の対象となる退職所得金額は含まれません。

**経過措置の計算**  
 平成19年度市県民税(調整控除を含む)から、平成19年度税源移譲前の税率により算出した市県民税の差額を還付(減額)します。

所得変動に伴う市県民税の還付(減額)を受けるためには申告が必要です

所得変動に伴う市県民税の還付(減額)を受けるためには、平成19年度の市県民税を課税した市区町村へ市県民税減額申告書を提出してください。

**申告期間**  
 平成20年7月1日(火)～31(木)

筑紫野市では、該当すると見込まれる人を対象に6月中旬以降、市県民税減額申告書を送付する予定です。

市県民税減額申告書は、市税務課市民税担当まで提出してください。(土・日曜日、祝日を除く8時30分～17時)

【問い合わせ先】  
 税務課 市民税担当

平成20年の資産等報告書の閲覧について

市長、副市長、教育長および市議会議員から提出された資産等報告書は、筑紫野市政治倫理条例第4条の規定により閲覧することができます。

資産等報告書は、毎年1月1日現在の資産、地位および肩書ならびに前年1年間の収入、贈与、もてなし、税などの納付状況について提出されるものです。

閲覧場所 市役所本庁 第1別館 情報公開室

閲覧開始 6月16日(月)、8時30分～

閲覧時間 8時30分から17時まで

土・日曜日、祝日および12月29日から翌年1月3日までは閲覧することができません。

問い合わせ先 秘書広報課 法制担当

# すみかを奪われる生きものたち

発展を続ける人間社会の陰で、人間生活の妨げになるといった理由で次々とすみかを奪われている生きものたちがいます。

市ではあらゆる動植物とうまく住み分け、共存を図っていくことが重要であると考えています。

しかし、市民生活に支障となる場合には、市民の必要性に応じて次のような対処を行っています。

## 野犬・のら猫

野犬は筑紫保健福祉環境事務所衛生課(☎513局5582)で捕獲します。

また、捕獲しにくい場所の場合は、市環境保全課で捕獲器の貸し出しも行っていきます。(貸出中の場合がありますので、事前に問い合わせください)

なお、のら猫は「動物の愛護及び管理に関する法律」の愛護動物に該当し捕獲はできません。

市環境保全課では飼えなくなった犬・猫の引き取りを毎週水曜日(盆・正月休みを除く)8時30分から17時まで行っています。(印鑑必要)

また、筑紫保健福祉環境事務所でも毎週金曜日(盆・正月休みを除く)8時30分から9時30分まで犬・猫の引き取りを行っています。(印鑑必要)

## 蜂の巣

各自での処理となります。自分でできない場合は、駆除業者を紹介できますが、有料となります。

ただし、スズメバチの巣がある場合は、人の生命に危険を及ぼす可能性があるとされているので、道路や公園などの公共地または通勤・通学路に隣接する林などにスズメバチの巣があるときは相談してください。

## スズメバチに出会ったら

まず、じっと動かない方が安全といわれています。ハチを興奮させないようにしましょう。黒っぽい服装よりも白っぽい服装の方が襲われる可能性は低いといわれています。また、スズメバチは毎年初冬になると女王バチを残して死んでしまいます。

## カラス、ハト、ネズミなど

市や筑紫保健福祉環境事務所では対処できません。動物が自ら逃げていくように対策をたてましょう。ネズミについては駆除業者の紹介はできます。

## 負傷動物・死亡動物

飼い主が分からない負傷動物については、法律で県が収容するように定められています。(筑紫保健福祉環境事務所衛生課☎513局5582)

また、飼い主が分からない、道路や公園などの公共用地での死亡動物については、市ごみ減量推進課で対応しています。

自然界では動物も人間と共存して生きています。人間に害を与えるから駆除するばかりでなく、自然とじょうずにつき合いましょ。



【問い合わせ先】環境保全課

殺虫剤など化学物質が含まれる製品は正しく取り扱います

家庭で使っている物の中にも、化学物質を含むものがたくさんあります。殺虫剤などの薬剤のほかにも、洗剤などの日用品や、直接口に入る調味料など、あらゆるものに使われています。化学物質は正しく使用すればとても役にたちますが、使用方法を誤ったり、正しい管理や捨て方をしないと、人体や環境などに大きな影響を与えます。説明書などをよく読み、正しく使いましょ。

安全に取り扱ったためには必要以上に買わない。できるだけ使わない。使用上の注意をよく読み、正しく使用する。液がかかったり吸い込んだりしないよう、マスクや手袋などを使う。風が強い日には、薬剤の散布を避ける。紛失したり破損したりしないように、適切に管理する。捨てる場合は、正しく安全に。ガスが使われているものは、完全に使い切る。

【問い合わせ先】環境保全課



いきいき人権ライフセミナー  
受講生募集

【問い合わせ先】 生涯学習課  
☎918局3535 FAX923局0416

テーマ：「社会がおかしくなっている!?(学校編)」  
～もう不登校なんて、イヤだ!～

私たちの暮らしの中のさまざまな社会問題を取り上げ、その問題の本質や背景に迫っていきます。  
今年度は「不登校」について学習を進めます。

●日程・内容

日時	テーマ	講師
7月8日(火) 19時～21時	学校になんて行きたくない! ～さまざまな要因を探る～	筑紫野市教育相談 コーディネーター 岡崎 烈治
7月22日(火) 19時～21時	不登校だっていいじゃないか! ～子どもたちのようすから 取り組みを考える～	筑紫野市適応指導教室 指導員 植木 久
8月5日(火) 19時～21時	不登校よ、どんと来い! ～学校の取り組みから 解決の糸口を探る～	立花学園 立花高等学校 校長 齋藤 真人
8月19日(火) 19時～21時	不登校って何だろう? ～不登校を起こさせないために 私たちができることを探る～	筑紫野市教育委員会 学校教育課指導主事 白水 昭道

●会場 生涯学習センター3階  
学習室6  
●参加費 無料  
●申し込み方法 来館、電話、ファックスで申し込みください。  
(講座名、住所、氏名、電話番号をお知らせください)  
●申し込み・問い合わせ先  
生涯学習センター内生涯学習課  
推進担当 ☎918局3535  
FAX923局0416

7月の主催講座の  
お知らせ

あそび道具を作ろう

子どものためにあそび道具を作ろう。今回は「板がえし」を作ります。(要申し込み)

●日時 7月6日(日)10時～12時

●対象・定員 成人・30人  
工作を楽しもう

竹工作、紙工作、木工工作を中心に、あそび道具などを作ります。

●日時 7月6・13・20・27日(日)午前午後・各2時間

●ニユースポーツ&野外ゲーム  
グラウンドゴルフ、ペタンク、伝承あそびを中心に指導。

●日時 7月6・20日(日)午前午後・各2時間

●フリークライミング教室  
プレイドーム内のクライミングウォール(人工壁)を使用し、年間を通して参加できる人を対象に、5月～翌年2月の間、毎月第2・4土曜日に実施。

7月の実施日  
●少年の部(小学3年生～中学生)12・26日10時～11時  
●一般の部(高校生以上)12・26日11時～13時  
おしえてよ!  
ばっちゃん・じっちゃん  
「竹けん玉作り」  
おばあちゃん、おじいちゃん  
んが持っている生活の知恵を伝授。(要申し込み)

●日時 7月13日(日)10時～16時

●対象・定員 市内在住の家族または個人・40人  
※小学生は保護者の同伴必要

●ファミリーキャンプ  
一昔前の生活体験をしながら家族で協力して食事作り、キャンプファイヤーを囲み語りあおう。(要申し込み)

●日時 7月19日(土)～20日(日)

●対象・定員 市内在住の家族・10家族  
子どももキャンプ  
「海のキャンプ体験」  
キャンプの楽しさを味わいながら日常生活技術の体験をします。(要申し込み)

7月の実施日  
●日時 7月25日(金)～27日(日)  
●対象・定員 市内在住の小学4年生～中学生・30人  
たっついわコンサート  
今月は「野外フォークコンサート」をおこないます。  
●日時 7月26日(土)19時開演  
野鳥観察会  
日本野鳥の会会員の指導で、自然の家周辺の野鳥観察。雨の日は鳥のスケッチ画作成など。  
●日時 7月27日(日)9時30分～12時  
※小学生は保護者の同伴必要

●参加費 無料  
●場所 竜岩自然の家  
※「子どもキャンプ」は玄海少年自然の家で行います。  
●申し込み・問い合わせ先  
竜岩自然の家  
☎921局3455





ちくしのししょうがい がくしゅう  
**筑紫野市生涯学習  
 ボランティアバンク**

**このゆびとまれ♪**

ボランティア活動のための学習会と情報交換を市内6カ所で毎月開催しています。これからボランティア活動を始めたい人や、ボランティアと交流したい人は、どうぞ参加しやすい場所に来場ください。

**7月の予定** ☆参加希望の人は下記事務局まで。

場所	日時	内容
山口コミュニティセンター	2日(水) 10時～12時	布で作る マイ箸入れ
二日市コミュニティセンター	8日(火) 10時～12時	折り紙(ハートの ボックスほか)
筑紫地区公民館 (筑紫多目的集会施設)	16日(水) 13時～15時	クラフトうさぎ
筑紫南コミュニティセンター	21日(月)13時30分～15時30分	親子で挑戦(8月 開催)参加準備
山家コミュニティセンター	23日(水)13時30分～15時30分	子ども教室(30 日開催)参加準備
御笠コミュニティセンター	25日(金) 13時～15時	和紙花束 しおり人形

※参加費は無料ですが、材料費が必要な場合があります。

☆ぼらばんぷらざ☆

ボランティアバンク登録者と一緒に遊びましょう！  
 楽しい遊びが待っています。みんなで来てね♪

- 場所 生涯学習センター 1階 青少年プラザ
- 参加費 無料(材料がなくなり次第終了します)

**7月の予定** ☆申し込みは不要です。

日時	内容
2・9・16・23・30日 (水)15時～17時	あそびのひろば「折り紙、カードづくり、かんたん手品ほか」
5日(土)13時30分～15時30分	むかし遊びの達人とあそぼう「筒型ヒコーキ」
5日(土)13時30分～14時30分	今日のおはなしなんだろな(読み聞かせ)※場所:ボランティア室
12日(土) 13時30分～	みんなであそぼ! (カード作りほか)
19日(土) 14時～16時	囲碁・将棋で おじさんと遊ぼう
26日(土) 14時～16時	ほっと・ほっと・たいむ 「ダンス、お手玉ほか」

●このコーナーの申し込み・問い合わせ先●  
 生涯学習ボランティアバンク事務局  
 ☎918局 3535(内線119)  
 受付時間:月～金曜日9時30分～16時

ふつかいち しゅさいこうぎ  
**二日市コミュニティセンター主催講座**

おやこ まな みぞ  
**親子で学ぼう!味噌づくり**



作ってみると意外にかんたん。夏休みの自由研究に親子で挑戦してみませんか? 夏休みが終わったら、おいしい味噌汁で朝ごはん。きっと食卓の会話もはずみますよ。

- 日時: 7月22日(火)・8月5日(火)  
(どちらか1日選択)、10時～13時
- 対象定員: 小学4～6年生親子・各10家族  
(お父さん歓迎)
- 場所: 二日市コミュニティセンター 調理室
- 費用: 1家族1,000円  
(2Kg程度のみそができます)
- 申し込み方法: 二日市コミュニティセンター窓口、または電話かファックスで申し込みください。(希望日をお知らせください) 定員を超えた場合は抽選により決定します。
- 申し込み期間: 7月8日(火)～15日(火)

●申し込み・問い合わせ先●  
 二日市コミュニティセンター  
 ☎920局 5123 FAX 920局 5163

せいしょうねん あそ  
**青少年プラザに遊びにおいでよ!**

生涯学習センター1階青少年プラザは子どもたちの交流、憩いの場です。アニメ放送やチャレラン大会のほか、イベント情報の掲示、本や囲碁、将棋、オセロなどの貸し出しなどを行っています!みんなで遊びにきませんか?



●●7月の放送予定●●  
 毎週水曜日の17時から放送中

放送日	内容
2日(水)	まんが日本昔ばなし 「浦島太郎/一休さん」ほか
9日(水)	アニメ世界名作童話 「小公女セーラ」
16日(水)	地球大自然物語 「黒潮・魚たちの大回遊」
23日(水)	まんが偉人物語 「ヘレンケラー/シートン」
30日(水)	まんが日本昔ばなし 「一寸法師/カチカチ山」ほか

※内容は都合により変更することがあります。

●問い合わせ先●  
 生涯学習課 青少年担当  
 ☎918局 3535(内線109・110)

お誕生日の思い出に... 3歳まで

お誕生日  
おめでとう!

6月生まれ

このコーナーの申し込みは...  
誕生月の3カ月前から受け付けます。  
電話で申し込み順に定員22人まで受け付けます。(先着順)  
10月生まれは「7月1日(火)、8時30分ちょうど」から受け付けます。

【申し込みは秘書広報課まで】

近河太志ちゃん 1歳

(6月16日生まれ)岡田



太志の素敵な笑顔がみんな大好き♡  
うまれてきてくれて毎日が幸せだよ。  
ありがとう。

坂口宗汰ちゃん 1歳

(6月4日生まれ)筑紫駅前通



宗汰の周りは、いつも人と笑いで賑やか★  
沢山の愛情に包まれて、すくすくと育ってね♪

吉井昌仁ちゃん 1歳

(6月26日生まれ)針摺西



お誕生日おめでとう♡  
これからも、尚貴オジちゃん(9歳)と仲良く遊んでね♡♡

藤元敦士ちゃん 1歳

(6月1日生まれ)塔原東



1歳おめでとう♪  
敦士の笑顔に皆癒されてます♡  
大好きな雄太兄といつまでも仲良くね★

石満陽ちゃん 1歳

(6月24日生まれ)俗明院



陽くんのことずつと待つてたよ！  
いつぱい幸せをありがとう♡  
くんと仲良くね♡

藤本大翔ちゃん 1歳

(6月7日生まれ)筑紫



大翔お誕生日おめでとう♡  
唯人お兄ちゃんといつまでも仲良くね★

原田安見ちゃん 2歳

(6月5日生まれ)針摺東



よく食べよく遊ぶ、活発な安見ちゃん★  
これから素直で優しい子に育つてね♪

中尾萌乃ちゃん 2歳

(6月4日生まれ)紫



もえちゃん♡  
2歳おめでとう♪  
いつも笑顔ありがとう。  
明るく優しい女の子になあれ★

長尾彩希ちゃん 2歳

(6月12日生まれ)紫



ニッコニコでかわいい笑顔のいたずら大好きおてんばさきちゃん★  
2歳おめでとう♡

末崎しずくちゃん 3歳

(6月9日生まれ)針摺東



しーちゃんお誕生日おめでとう♡  
おしゃべりが上手になったね。たくさんお話しようね♡

岩本大生ちゃん 3歳

(6月13日生まれ)紫



元氣印のたいちゃん  
我が家のムーンドメーカーです♪  
いつも笑顔をいっぱいありがとう♡



申し込み・問い合わせ先  
ファミリーヤ内 健康推進課  
☎920局8611  
FAX926局6006

6月23日月の9時から受付開始

電話またはファックスで「氏名・年齢・住所・電話番号・参加時の妊娠週数・出産予定日・家族参加の有無」をお知らせください。

受付開始  
申し込み方法  
持参品 母子健康手帳、筆記用具

参加費 500円  
定員 20組

・助産師の話(妊娠中と産後の過ごし方、出産や育児について)

日時 7月27日(日)、13時~15時  
場所 カミィリヤ2階

妊婦さんとその家族のみなさんのための教室です。

家族学級

参加者募集



福岡県  
快適な住まいづくり  
推進助成制度  
第一期募集のお知らせ

県では、環境にやさしく耐久性にも優れた優良な木造住宅の普及促進を図るため、県内の加工材を使用した木造住宅を新築または購入する人に対して、予算の範囲内で助成金を交付します。

対象者

平成20年4月～7月に福岡県内で県の定める建設基準に適合する住宅を新築または購入する人

募集枠 50戸(予定)

助成の内容

床面積1㎡当たり2,706円(最高限度額47万円)

申し込み方法

所定の申込書に必要書類を添付して、県住宅計画課まで提出してください。

詳細は問い合わせください。

受付期間 平成20年7月1～31日

問い合わせ先

県住宅計画課 民間住宅係

☎643局3731



あんない

国家公務員採用種試験  
(高等学校卒業程度)

申し込み方法など詳細は、問い合わせください。

第1次試験日 9月7日(日)

受付期間 6月24日(火)～7月1日(火) 郵送の場合は、7月1日(火)の通信日付印有効

受験資格 昭和62年4月2日(平成3年4月1日)に生まれた人 職 行政事務、税務、電気・情報機械 土木、林業 申し込みできる試験の職種などは1つに限りません。 問い合わせ先

〒812-0013 福岡市博多区博多駅前2-11-1 人事院九州事務局 ☎431局7733 ホームページ <http://www.finjij.go.jp/>



くらし

刃物研ぎ

日時 6月17日(火)、10時～15時

場所 シルバー人材センター(市内岡田・カミリーヤ南側)

料金 菜切り包丁300円から(歯こぼれ、さびなど別途料金)

問い合わせ先 シルバー人材センター ☎919局7755



ぼしゅう

福岡県青少年囲碁大会

日時 8月17日(日)、9時～17時

場所 パビヨン24カスホル(博多区千代) 参加資格 県内に在住する就学前児童、小学

生、中学生、高校生 定員 300人 参加費 無料 申し込み期間 6月30日(月)～7月29日(火) 申し込み方法 郵送またはFAXで申し込み。詳細は問い合わせください。 イベント 県知事杯争奪戦(小・中・高生の部) 異年齢交流対戦(ふれあい囲碁教室(囲碁を始めた子どもと保護者対象) プロボク士(安田泰敏・九段)による多面打ちコーナーおよび講演会 申し込み・問い合わせ先 〒812-8577 福岡市博多区東公園7-7 県新社会推進部青少年課 ☎643局3386 / FAX 643局3389

厚生労働省 慰霊巡拝

実施地域・実施時期(予定) 実施地域、期間などは、相手国の都合により変更することがあります。 旧ソ連沿海地方・10月上

旬 旧ソ連ウズベキスタン共和国・10月上旬 フィリピン・11月中旬 パラオ諸島・10月上旬 マーシャル・ギルバート諸島・2月上旬 東部ニューギニア・10月中旬 ミヤンマー・2月上旬 硫黄島第一次(入間基地発)・12月上旬 硫黄島第二次(羽田空港発)・3月上旬 参加資格 戦跡慰霊巡拝を行う戦域における戦没者の遺族(配偶者(再婚した人を除く)、父母、子、兄弟姉妹)で、実施時期において80歳以下の人。 申し込み方法や詳細については、問い合わせください。 なお、締め切りが迫っているものもありますので、早めに問い合わせてください。 問い合わせ先 福岡県福祉労働部 保護・援護課 ☎643局3301 市生活福祉課地域福祉担当 ☎923局1111

親子点字教室

視覚障害や点字についての初歩的な知識を学び、全3回の講座で1冊の点字の絵本を完成させます。

日時 7月23・30日、8月6日、10時～12時 場所 二日市コミュニティセンター 対象 市内在住の小・中学生とその保護者 子どもだけの参加も受け付けますが、会場まで安全に通える人に限ります。 定員 先着10組 参加費 親子で参加

教材費として500円、子どものみでの参加(教材費として300円) 申し込み期間 6月16日(月)～7月15日(火) 申し込み・問い合わせ先 筑紫野市社会福祉協議会地域福祉担当 ☎920局8008

みどりと遊ぶ！  
2008夏休み

日時 7月27日(日)、9時30分～15時 場所 福岡県緑化センター(久留米市田主丸町) 内容 樹木の名前を覚えて樹木博士に 自然工作でネームプレートを作る。 みどりの中で自然を体験 対象 小・中学生とその家族 定員 小・中学生60人(先着順) 参加費 1人300円程度(保険代、クラブト材料代など) 申し込み方法 電話またはFAXで、住所・氏名・年齢(学年)・電話番号をお知らせください。 申し込み開始 6月15日(日) その他 昼食、水筒、タオルは各自持参。 服装は帽子、長袖、長ズボン。 申し込み・問い合わせ先 福岡県緑化センター ☎(0943)72局1193 / FAX (0943)72局158

身体障害者福祉協会  
事務員募集

健康で明るい女性事務職員を募集します。

勤務日 週3日(火・水・金曜日の10時～16時) 勤務場所 カミリーヤ内事務所(市内岡田) 資格など 普通自動車免許、簡単なパソコン操作ができる人 報酬 月5万円(交通費含む)

申し込み方法 履歴書を郵送により提出してください。面接日を後日連絡します。 申し込み締切 6月25日(水)必着 申し込み・問い合わせ先 〒818-0013 市内岡田3-11-1 筑紫野市身体障害者福祉協会事務所 ☎926局6000 (火・水・金曜日の10時～16時)

自宅で学べる放送大学

放送大学とは、衛星放送(CS)で授業を行う国がつくった大学です。20年度第2学期学生を募集します。

教養学部 学士(教養)の学位が取得できます。(全科履修生)/15歳以上であれば、だれでも無試験で入学でき、人文・社会・自然・産業などの幅広い分野の科目(約300科目)から学べます。

大学院 18歳以上であれば、だれでも入学できます。(修士科目目生・修士選科生) 募集期間 6月15日(日)～8月31日(日)

産業廃棄物管理票  
交付等状況報告について

産業廃棄物管理票(紙マニフェスト)を交付したすべての事業者には、事業場ごとに、毎年6月30日までに、前年度の1年間において交付した産業廃棄物管理票の交付などの状況に関し、報告書を作成し、当該事業場の所在地を管轄する都道府県知事などに提出することが省令改正により義務づけられました。

なお、電子マニフェストの利用分については、報告の必要はありません。

報告対象 平成19年4月1日～平成20年3月31日に交付した産業廃棄物管理票  
報告作成 福岡県のホームページのトップページ検索欄に「産廃マニフェスト」で検索し、該当ページを参照してください。  
提出方法 持参、郵送、電子申請システムのいずれかで提出してください。

提出期限 6月30日(月)  
提出先 事業場の所在地が筑紫野市・大野城市・春日市・太宰府市・那珂川町の場合＝筑紫総合庁舎(大野城市白木原)内の筑紫保健福祉環境事務所  
問い合わせ先 筑紫保健福祉環境事務所 環境課 ☎513局5586

資料請求・問い合わせ先 放送大学福岡学習センター ☎473局1365

自衛隊福岡病院

第4回公開講座と健康相談

公開講座受講・健康相談ともに無料で、だれでも参加できます。

日時 6月25日(水) 病院紹介 13時20分～13時30分 公開講座(テーマ:歯周病とその成因について) 13時30分～14時 健康相談 14時～14時30分 場所 自衛隊福岡病院(春日市) 問い合わせ先 同院 ☎581局0431

弁護士による法律相談

相談内容 金銭・不動産・相続などの日常生活の法律相談

利用者 筑紫野市在住の人

相談場所 福岡県弁護士会「二日市法律相談センター」市内二日市北1-3-8 利用回数 年1回まで

利用方法 市総務課へ電話で申し込み、紹介状の交付を受けてください。その後、二日市法律相談センターに電話し、相談日時を予約してください。相談時間は30分程度です。 金銭相談のうち「多重債務の相談」は紹介状は必要ありません。直接、



そつだん(無料)

アルコール相談

アルコールをやめたい、やめてほしいなどに関する専門医による相談会です。

日時 毎月第4火曜日、13時～15時 場所 筑紫総合庁舎(大野城市白木原) 申し込み方法 電話での予約 申し込み・問い合わせ先 筑紫保健福祉環境事務所 障害者福祉係 ☎513局5585

社交ダンス

初心者大歓迎!!一緒に社交ダンスを楽しみましょう。

日時・クラス 毎週土曜日、11時15分～12時45分(中級クラス)/14時～15時30分(初級クラス) 場所 生涯学習センター 問い合わせ先 ダンスサークルHAN A(角重) ☎(090)5727局0280



サークル

会費など詳しくは各サークルに直接問い合わせください。

初心者のための歌謡吟詠

楽しみながら健康づくり!自分栄養を与えてみませんか!!  
日時 毎月第2・4火曜日、14時～16時 場所 光が丘公民館 問い合わせ先 片山 ☎926局0962

中国語

中国の言語、歴史、習慣などを一緒に学習しませんか?気軽に見学に来てください!

日時 毎月第1・2・3木曜日、13時～15時 場所 二日市コミュニティセンター 問い合わせ先 徳永 ☎926局0607

消費者相談

日時 毎週月～金曜日(祝日を除く)、9時～16時30分  
(12時～13時を除く) 場所 商工観光課内消費者相談  
コーナー 問い合わせ先 商工観光課☎923局1111

ヤングテレホンちくしの

電話番号 923局7773 開設日時 月・火・木・  
金曜日、10時～18時 年末年始は除きます

年金相談

日程 毎週月～金曜日 場所 市国保年金課年金担  
当窓口 問い合わせ先 市国保年金課☎923局1111

家庭児童相談室

教育経験豊かな2人の家庭児童相談員が、子どもにか  
かわるいろいろな相談に応じています。

日時 毎週月～金曜日、9時～16時 場所 市福  
祉事務所相談室 問い合わせ先 市子育て支援課☎  
923局1111 相談室直通☎921局1308

女性センター

【問い合わせ先】男女共同参画推進課 918局1311

女性弁護士による法律相談

日時 7月8日(火)、22日(火)の13時～16時(1人30  
分程度) 場所 生涯学習センター内女性相談室  
申し込み方法 相談日の2週間前の水曜日から電話予約

こころや生き方の相談

日時 7月3日(木)、10日(木)、17日(木)、24日(木)  
の13時30分～16時30分 場所 生涯学習センター内  
女性相談室 申し込み方法 電話予約

電話相談「ちくし女性ホットライン」

身近な人からの暴力やセクハラなどの悩みを一緒に考  
えていきます。

相談日時 毎週月曜日～金曜日、10時～17時 電  
話番号 513局7335

TAOエナジー

気づきの体操

肩痛、腰痛、ひざ痛などの予防  
体操です。みんなで一緒に健康に  
なりましょう!!

日時 火曜日、9時～11時

場所 生涯学習センター 問

い合わせ先 松尾☎926局0  
164

ジュニアバレーボール

バレーボールと一緒に楽しく汗  
を流しませんか?一度、練習をの  
ぞきにきてください!

日時 水曜日、18時～20時(こ

れ以外の日程は問い合わせくださ  
い) 場所 農業者トレーニング

グセンター(8月からは阿志岐小  
学校) 対象 小学生の男女  
問い合わせ先 つくしジュニ  
アバレーボールクラブ(河野)☎  
(090)6424局0795

ママさんバレーボール

9人制バレーでストレス解消に  
一緒に身体を動かしましょう。運  
動着とシューズ持参で見学に来ま  
せんか?

日時 月・木曜日、20時～22時

場所 吉木小学校(筑紫野中学

校の場合もあります) 問い合

わせ先 吉木フレンズ(松本)☎

(090)5482局3241(17

時～22時)

ソフトバレーボール

ソフトバレーを通して月に一  
度、聴覚障害者の方々と交流を行  
っています。みなさんも友達の輪  
を広げてみませんか?

日時 毎週水曜日、20時～22時

場所 天拝小学校体育館 問

い合わせ先 天翔ソフトバレー  
ボール部(宮内)☎(090)958  
6局5575(8時～11時)

ピラティスとヨガ

呼吸法をつけてゆっくり動き、  
心を安らげ、身体を調整します。

日時 月曜日11時～20時

、水曜日13時～、木曜日11  
時、金曜日9時30分、参

加回数は自由、時間変更の場合あ  
り 場所 勤労青少年ホーム  
(月曜の夜のみカミィリヤ) 問  
い合わせ先 犬丸☎927局2  
920

エアロ&筋トレ&ストレッチ

通常のエアロと1/3以下の早  
さのベシックエアロを隔週で行  
っています。参加回数自由。

日時 水曜日9時10分、木

曜日9時10分、金曜日11時

～20時、日曜日20時

場所 勤労青少年ホーム(金曜の

夜のみカミィリヤ) 問い合

せ先 村山☎926局3343

有料広告



休日きゅうじつの当番医とうばんい 診療時間は9時～17時(小児科は9時～23時)

※病院などの都合で変更されることがありますので、市役所または消防署 ☎924局5034 で事前に確かめてください。

6月15日(日)

- ▷内 別府内科クリニック 太宰府市 918局5055
- ▷外 秦病院 大野城市 501局1111
- ▷産 吉川レディースクリニック 二日市北 918局8522
- ▷小 徳洲会病院 春日市 573局6622
- ▷歯 休日急患歯科診療所 春日市 571局0118

6月22日(日)

- ▷内 福大筑紫病院 俗明院 921局1011
- ▷外 よこみぞ医院 立明寺 921局5001
- ▷産 永川産婦人科医院 紫 922局3164
- ▷小 福大筑紫病院 俗明院 921局1011
- ▷歯 休日急患歯科診療所 春日市 571局0118

6月29日(日)

- ▷内 丸山循環器科内科医院 紫 924局3610
- ▷外 黒崎整形外科医院 那珂川町 954局2551
- ▷産 早瀬川医院 二日市中央 924局3531
- ▷小 福岡徳洲会病院 春日市 573局6622
- ▷歯 休日急患歯科診療所 春日市 571局0118

なお、内科と外科、小児科の平日夜間当番医については、消防署・市役所に問い合わせください。

電話番号案内

市役所 ☎923局1111

- 上下水道部業務課料金担当 ☎923局7111
- 上下水道部業務課給排水担当 ☎923局7172
- 山口出張所(山口コミュニティセンター) ☎922局2551
- 筑紫出張所(筑紫地区公民館) ☎926局2913
- 山家出張所(山家コミュニティセンター) ☎926局2809
- 御笠出張所(御笠コミュニティセンター) ☎922局2601
- 二日市コミュニティセンター ☎920局5123
- 筑紫南コミュニティセンター ☎919局8400
- 生涯学習センター ☎918局3535
- 市民図書館 ☎928局4343
- 歴史博物館「ふるさと館ちくしの」 ☎922局1911
- 五郎山古墳館 ☎927局3655
- 解放センター ☎926局4136
- 総合保健福祉センター「カミーリヤ」 ☎920局8000
- 竜岩自然の家 ☎921局3455
- 文化会館 ☎925局4321
- 勤労青少年ホーム ☎925局4801
- 農業者トレーニングセンター ☎923局6290
- 山家スポーツ公園 ☎926局6636
- クリーンヒル宝満 ☎926局5300
- 筑慈苑(斎場) ☎926局1892
- 社会福祉協議会 ☎920局8008
- シルバー人材センター ☎919局7755
- 筑紫野警察署 ☎929局0110
- 筑紫野消防署 ☎924局5034

発行/筑紫野市 〒818-8686 福岡県筑紫野市二日市西1-1-1 ☎(092)923局1111 FAX(092)923局5391  
 編集/総合政策部秘書広報課 印刷/九州チューエツ株式会社

健康推進課けんこうすいしんかからのご案内あんない

成人歯科検診

平成20年度から成人歯科検診が無料になりました  
 [対象者] 筑紫野市民で、平成21年4月1日時点で16歳～40歳、50歳、60歳、70歳の誕生日を迎えている人または妊娠中の人 [受診期間] 平成20年4月1日～平成21年3月31日 期間中1回のみ [持参品] 保険証や免許証などの本人を確認できる証明書 妊娠中の方は、母子健康手帳も持参してください。 [料金] 無料です。



母子健康手帳交付会

代理の人でも交付できます。  
 [場所・日程] 生涯学習センター 7月1日(火) カミーリヤ 6月17・24日、7月8日(いずれも火曜日)  
 [時間] 10時～10時20分受付 30分程度の説明があります。 [内容] 母子健康手帳の交付、市の保健事業紹介、助産師による妊娠初期に気をつけることの話( )、個別相談( ) 印は希望者のみ [持参品] 妊娠届出書(交付会場にもあります)

【妊娠検診受診票の追加交付】

[受付日時] 上記日程の10時30分～11時30分 [持参品] 母子健康手帳と母子手帳別冊(緑色)を必ず持参してください。

問い合わせ先 健康推進課 ☎920局8611

緊急漏水時の水道当番業者

6月下旬～7月上旬水道当番業者

日 時	業者名	電話番号
6月15日	(株) 筑紫商会	921局1155
6月16日～6月22日	(株) マルミ	925局3576
6月23日～6月29日	(有) 青木工業	925局8356
6月30日～7月6日	潮管工設備(株)	922局8180

●問い合わせ先 上下水道部施設課(☎923局7112)

6月の納税

- 市・県民税 1期
- 国民健康保険税 1期
- 介護保険料 1期

この広報は森林資源を守るため再生紙を使用しています。