

ちくしの

ちくしのしせい しゅうねん
筑紫野市制40周年

山家西構口跡（昭和54年撮影）

長崎街道の宿場・山家宿の創設は慶長16年(1611年)、長崎街道冷水峠が開通したのは、その翌年であることがわかっています。

平成23年(2011年)には山家宿創設400年、翌年の平成24年には長崎街道筑前六宿開通400年を迎え、同時に市制施行40周年という節目の年を迎えます。

「文化の風が吹くまち ちくしの」(筑紫野市文化振興計画)の実現をめざし、歴史と自然を活かした街づくりの第一歩として、市民協働による市民力を活かした記念事業を実施します。



原田小学校児童による時代行列

- ◎親子教室(後期)の登録募集3
- ◎大腸がん検診を受けましょう9
- ◎平成22年度 筑紫野市職員採用試験案内.....13
- ◎生涯学習情報もやい14~15
- ◎お知らせコーナー17~20

【問い合わせ先】文化振興課 文化財担当

夢むらさきクロスロード400事業実行委員会設立記念講演会

「古代官道から近世街道へ」

●日時

7月24日(土)、14時30分～

●会場

生涯学習センター2階
さんあいホール

●講師

丸山雍成さん

(九州大学名誉教授)

※参加自由、入場無料。

事前の申し込みは不要。

※入場300人程度。超過した場合、入場をお断りすることがあります。

※公共交通機関を利用してください。車の場合は、文化振興課文化財担当事務所裏駐車場に駐車してください。



冷水峠の石畳 (昭和54年撮影)

異文化を運んだ長崎街道

近世の筑紫野では、長崎・日田・薩摩の三街道が交差し、山家・原田・二日市の三宿駅が置かれていました。現在でも、鉄道や自動車道など主要な交通網が集中し、文明のクロスロードとしての重要な役割は、現代に受け継がれています。

古都大宰府の一郭をしめる筑紫野には、大宰府政府を中心に国家的事業として建設された古代官道が通っていました。近年、その道路跡が市内で何力所も発掘されています。

二日市は大宰府政庁の市(いち)に起源があると考えられ、二日市温泉や武蔵寺は、『今昔物語』など著名な古典にも登場する歴史的な観光名所で、歴史と文化の薫りを漂わせる街の核となっています。

【問い合わせ先】

文化振興課 文化財担当

長崎街道開通400年、筑紫野市制40周年を記念する事業の積極的推進に向けて、実施機関である「夢むらさきクロスロード400事業実行委員会」を設立します。また、設立総会を7月24日に行います。
※設立総会への一般参加はできません。
※記念講演会は、設立総会終了後に開催されます。

金融商品の契約は慎重に

金融分野での規制緩和がすすみ、銀行や郵便局などの身近な金融機関でも多様な投資型金融商品が販売されるようになってきました。一方で、「商品の仕組みが理解できないまま契約し、損失を被った」という相談が増えています。

金融商品は契約金額が大きく、内容が複雑なので契約後にトラブルがおこっても解決は困難なケースが多いものです。販売する側に丁寧な説明が義務づけられていますが、消費者側も自身の力でしっかりと内容を理解して契約をすることが求められています。

消費生活センターでは金融商品に関する様々な資料やパンフレットを用意して情報提供をしています。専門の相談機関の案内もできますので問い合わせください。

【問い合わせ先】 商工観光課

クロスワードクイズの答え

消費者(ホ)ット(ラ)イン

ジ	ヨ	ウ	ホ	ウ
	カ	ク	ウ	
ト	シ		モ	リ
オ	ン	ダ	ン	カ
デ		シ		イ

5月1日号で募集した消費者クイズへの、たくさんの応募ありがとうございました。応募総数は192通でした。正解者の中から抽選で40人に、500円分の図書カードを送りました。

消費者クロスワードクイズの解答

平成22年度 **親子教室** (後期: 10月1日~3月31日) の登録募集

子育て支援センターでは、子どもたちが健やかに育つために、子育て支援の取り組みの一つに親子教室を行っています。
 「日ごろ「どんな遊びをさせたらいいの」「お友だちが欲しい！」など思っていますか? 親子教室を通じて子育てのヒント、親子の遊び、お友だちと遊ぶ楽しさを一緒に感じてみましょう。(参加無料)」

★イキイキ親子教室

●内容 親子のふれあい遊び、リズム体操、絵本の読み聞かせ、親子制作など

●対象 就学前の親子

- 会場・開催曜日・定員
- ①カミリーヤ 第1金曜日 30組
 - ②カミリーヤ 第2金曜日 30組
 - ③生涯学習センター 第1木曜日 25組
 - ④生涯学習センター 第2木曜日 25組

★つどいの広場「ひまわり」

●内容 親子のふれあい遊び、リズム体操、絵本の読み聞かせなど

- 対象 1歳~1歳6カ月の親子
- 会場・開催曜日・定員
- ⑤生涯学習センター 第3木曜日 20組
 - ⑥生涯学習センター 第3金曜日 20組
 - ⑦カミリーヤ 第4木曜日 20組

★つどいの広場「おひさま」

●内容 ふれあい遊び、あかちゃん体操、健康・栄養などの講話など

- 対象 2カ月~11カ月の親子
- 会場・開催曜日・定員
- ⑧筑紫南コミュニティセンター 第2水曜日 25組
 - ⑨生涯学習センター 第4水曜日 25組
 - ⑩街道保育所 第4金曜日 20組

開催時間：10時~11時30分(受付：9時30分~9時50分)

●申し込み期間

7月15日(木)~7月30日(金)

●申し込み方法

指定用紙に記入し、子育て支援センターまたは親子教室・もこもこタイムで提出してください。申し込みは、保護者(父母・祖父母)がしてください。
 郵送での受付は行いません。

●注意

※平成22年10月1日現在の年齢で、各教室を選んでください。
 ※教室は一世帯一カ所のみ申し込みになります。兄弟・姉妹での参加希望者は、「イキイキ親子教室」を選んでください。
 ※教室の決定は、9月初旬に通知します。
 ※定員を超えた場合は抽選により決定します。

●登録用紙設置場所

市役所(子育て支援課)、子育て支援センター、親子教室(申し込み期間中)
 ※親子教室・もこもこタイムの申し込み期間中日程

▽街道保育所/7月23日 ▽カミリーヤ/7月20・22・27日 ▽筑紫南コミュニティセンター/7月26日 ▽生涯学習センター/7月15・16・28日 ※いずれも時間は9時30分~11時30分

【問い合わせ先】

子育て支援センター
 ☎(922)7287
 (月~金曜日の9時~17時)
 ※駐車場は、生涯学習センター第4駐車場を利用してください。

展示解説講座「馬 展示解説講座」
 九州国立博物館開館5周年を記念した特別展「馬 アジアを駆けた二千年」が7月13日(火)から9月5日(日)まで開催されます。

●日時

7月30日(金)

15時~16時30分

●場所

歴史博物館 研修室

●講師

河野一隆さん(九州国立博物館企画課文化交流展室長)

●定員

先着70人

●参加費

無料

●申し込み方法

電話で申し込んでください。

●受付開始日

7月23日(金)、9時から

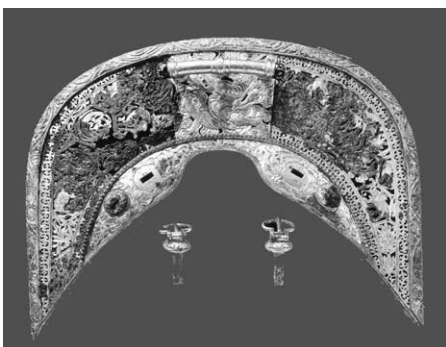
●申し込み・問い合わせ先

歴史博物館

☎(922)1911

た遙かな旅路の展示を学芸員がわかりやすく解説します。
 みなさんも、東アジアを舞台として馬と人が出会ってから現代に至るまでの悠久の歴史を学んでみませんか?

〔本講座は九州国立博物館で開催される特別展の解説講座で、展示は行ないません。〕

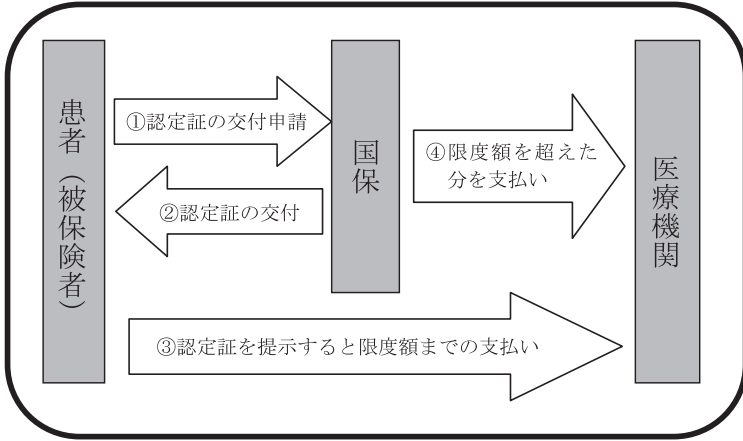


国宝 奈良県藤ノ木古墳出土 鞍金具

問い合わせ先で電話番号を掲載していない課・担当などは、市役所本庁 ☎(923)1111にお願いします

国民健康保険 限度額適用認定証

入院するときは事前に認定証の申請を



国民健康保険には、入院の際に窓口での支払い額を抑えるための認定証（「限度額適用認定証」または「限度額適用・標準負担額減額認定証」）があります。

入院の際には、国保年金課国保担当の窓口で認定証の申請をしてください。

また、すでに認定証を持っている人は、有効期限が7月31日までとなっております。8月以降も必要な場合は、7月26日（月）以降、再度申請をしてください。

■ 70歳未満の人の場合

所得区分		自己負担限度額（月額）	食事1食あたりの標準負担額		
住民税課税世帯	上位所得世帯	150,000円 + (総医療費 - 500,000円) × 1% ※4回目からは83,400円となります。	260円（通常）		
	一般世帯	80,100円 + (総医療費 - 267,000円) × 1% ※4回目からは44,400円となります。			
住民税非課税世帯		35,400円 ※4回目からは24,600円となります。	過去12カ月の入院日数	90日までの入院	210円
				90日を超える入院	160円

■ 70歳以上の人の場合

所得区分		自己負担限度額（月額）	食事1食あたりの標準負担額		
住民税課税世帯	現役並み所得者	80,100円 + (総医療費 - 267,000円) × 1% ※4回目からは44,400円となります。	260円（通常）		
	一般	44,400円			
住民税非課税世帯	低所得II	24,600円	過去12カ月の入院日数	90日までの入院	210円
	低所得I	15,000円		90日を超える入院	160円
			100円		

■療養病床に入院した場合の生活療養費標準負担額（65歳以上）

65歳以上の人が療養病床に入院したときは、食費と居住費として定められた標準負担額を自己負担します。なお、療養病床かどうかについては医療機関に確認してください。

区分	食費（1食分）	居住費（1日分）
住民税課税世帯（下記以外の人）	・入院時生活療養費〔I〕を算定する医療機関 460円（※1） ・入院時生活療養費〔II〕を算定する医療機関 420円（※2）	320円
住民税非課税世帯（70歳未満）	210円	
低所得II		
低所得I	130円	

- ※1 厚生労働大臣の指定の際に栄養管理ができる医療機関として認められたもの。
- ※2 厚生労働大臣の指定の際に栄養管理ができる医療機関として認められていないもの。

◎申請手続きに必要なもの

- ・国民健康保険証
- ・印鑑
- ・旧認定証（すでに認定証を持っている人）

※世帯に所得が未申告の人がいる場合や、国保税に滞納があると、認定を受けることができない場合があります。

※70歳以上の住民税課税世帯の人は、医療機関に保険証と高齢受給者証を提示することで、入院のときは窓口負担が自己負担限度額までとなりますので、申請は不要です。

◎毎年8月に所得区分の見直しが行われ、前年の所得状況でそれぞれの区分を判定します。詳しいことは、国保年金課国保担当（1階6番窓口）に問い合わせください。

【問い合わせ先】

国保年金課 国保担当

筑紫野市次世代育成支援対策地域協議会

市民委員募集



筑紫野市の子育て支援施策などの基本的な指針となる、筑紫野市次世代育成支援行動計画後期計画（平成22年度から平成26年度の進捗状況の検証などを行う次世代育成支援対策地域協議会に、市民の代表として参加する市民委員を募集します。

◎応募資格

市内在住で、会議に出席できる人

※会議は、月々金曜日の9時～17時の間に2時間程度、年に2～3回ほど開催する予定です。

※すでに3つ以上の市の附属機関（審議会、委員会、審査会など）の委員として就任している人は応募できません。

◎募集人数 2人

◎応募方法

小論文と、住所、氏名（ふりがな）、性別、生年月日、電話番号を明記して、郵送、直接持参、電子メールいずれかの方法で応募してください。また、すでに市の附属機関な

どの委員に就任している人は、その附属機関名も記入してください。小論文のテーマ「子育て家庭にやさしいまちづくりについて」400字詰め原稿用紙2枚程度 ※未発表のものに限りません。応募作品は返却できません。

◎募集期間

7月15日（木）～7月29日（木）

◎審査

小論文を選考委員会で審査し、委員の選任を行います。また、応募者全員に審査結果を通知します。

【申し込み・問い合わせ先】

〒818-8686（住所記入不要）
市子育て支援課 次世代育成担当
電子メールアドレス
jtdoukatei@city.
chikushino.fukuoka.jp

かいごほけんりょう とくべつちようしゅうねんきんてんび
介護保険料 特別徴収(年金天引き)のみなさんへ
 へいせい22ねんど かいごほけんりょう とくべつちようしゅうふかけつていつうちしよ がつげしゅん そうふよてい
平成22年度 介護保険料 特別徴収賦課決定通知書を7月下旬に送付予定です

■平成22年度の保険料

基準額 4,440円/月

段階	対象者	年額保険料	月額保険料
第1段階	生活保護受給者および老齢福祉年金受給者であって世帯全員が市民税非課税の人	26,640円 (基準額×0.5)	2,220円
第2段階	世帯全員が市民税非課税で、本人の公的年金等収入額と合計所得金額の合計が80万円以下の人	26,640円 (基準額×0.5)	2,220円
第3段階	世帯全員が市民税非課税で、本人の公的年金等収入額と合計所得金額の合計が80万円超の人	39,960円 (基準額×0.75)	3,330円
第4段階	世帯員に市民税課税者があり、かつ本人が市民税非課税で公的年金等収入額と合計所得金額の合計が80万円以下の人	47,952円 (基準額×0.9)	3,996円
第5段階	世帯員に市民税課税者があり、かつ本人が市民税非課税で公的年金等収入額と合計所得金額の合計が80万円超の人(基準額)	53,280円 (基準額)	4,440円
第6段階	本人が市民税課税で、合計所得金額が200万円未満の人	66,600円 (基準額×1.25)	5,550円
第7段階	本人が市民税課税で、合計所得金額が200万円以上400万円未満の人	79,920円 (基準額×1.5)	6,660円
第8段階	本人が市民税課税で、合計所得金額が400万円以上の人	93,240円 (基準額×1.75)	7,770円

■特別徴収(年金天引き)のしくみ

仮徴収	+	本徴収	=	年間の保険料額
4月、6月、8月分の年金からの差し引き 仮徴収		10月、12月、2月分の年金からの差し引き 本徴収		平成22年度の市民税内容で1段階から8段階のいずれかを判定
22年度の保険料が確定する8月分まで、暫定的に21年度2月分(22年2月分)と同額を天引き		確定した年額保険料から仮徴収分を差し引いた額を10月、12月、2月の3回に分けて天引き		

●**介護保険料の8月仮徴収額の調整について**
 4月、6月、8月の介護保険料は、前年度の2月(今年2月)と同じ額を仮徴収しています。平成22年度の住民税が決まってから介護保険料の年額を決定し、10月以降の本徴収で調整することになりますが、例えば昨年中に土地を売却するなどして所得の内容が変わった場合、後半の保険料が増額することがあります。

このような人に対して、10月以降の1回あたりの負担を少なくするために、8月の仮徴収額を増額する措置をとっています。なお、年間の保険料は変わりません。

●**介護保険料の減免制度について**
 一部の低所得者を対象に介護保険料の減免制度を設けています。7月下旬に送付予定の賦課決定通知書に同封するお知らせに減免の要件を記載していますので、すべての要件に該当すると思われる人は、介護保険課まで問い合わせください。
 ※昨年度減免を受けた人が今年度該当する場合でも、改めて申請が必要です。

【問い合わせ先】 介護保険課

生ごみの水切りをお願いします！

生ごみは水分を多く含み、その水分量は70～80%と言われています。

水分が多いと・・・

▽腐敗しやすく悪臭が発生し、コバエの原因となります。

▽焼却するときにより多くのエネルギーが必要となります。



水切りを行うことにより・・・

▽腐敗臭を発生しにくくし、焼却時のエネルギーを削減することができます。

▽ごみ排出量の削減にもつながります。

水切りのコツ

①最初から濡らさない

野菜の皮などを三角コーナーに入れると、濡れていなくてもものが濡れてしまうため、トレーに乗せて乾燥させた後、直接ごみ袋に捨てます。

②水切り袋の水をしぼる

三角コーナーに水切り袋を使い、捨てるときに上からピンやペットボトルの底などで押さえて水をしぼります。

③三角コーナーの水を切る

一晚、三角コーナーを傾けて水を切ります。

生ごみ処理機などの購入補助制度

市では家庭などから排出される生ごみを堆肥化し、ごみの減量化・再資源化を図ることを目的に生ごみ処理機などの購入に対する補助制度を実施しています。

●補助対象

市民が対象になります。

▽かくはん式生ごみ処理機

(電気式および手動式) → 1世帯1基まで

▽生ごみ処理容器

(コンポスト容器) → 1世帯2基まで

●補助額

購入額の2分の1

※1基あたり25,000円を限度とします。

●申請に必要なもの

- ・申請書(ごみ減量推進課にあります)
- ・請求書(ごみ減量推進課にあります)
- ・領収書(写し)
- ・処理機のメーカー保証書(写し)
- ・預金通帳など振込先口座がわかるもの
- ・認印(請求書に必要です)

【問い合わせ先】
ごみ減量推進課



家庭の廃消火器の回収・リサイクル

廃消火器(使用されたり、点検の結果廃棄することとなった消火器)の効率的な回収・リサイクルを進めるため、消火器リサイクル推進センター指定引取場所および特定窓口で回収しています(有料)。

詳しい回収方法については、回収窓口にお問い合わせください。

《回収窓口》

市内指定引取場所	マルヤマエクセル株式会社 九州営業所	☎(919)1400
市内特定窓口	西日本防災センター	☎(929)5557
制度に関する問い合わせ	消火器リサイクル推進センター コールセンター	☎03(5829)6773



あき地の雑草
のびていませんか？



夏になり、雑草が勢いよく伸びてきました。庭の草取りも大変ですが、空き地に生えた雑草を放置すると犯罪や火災の発生原因となる恐れがあり、街の美観や清潔な生活環境を保持することができなくなります。

所有者(占有者または管理者)は責任を持って草刈りなどをしましょう。

※自分で草刈りなどをできない場合は、造園業者や土木業者、または筑紫野市シルバー人材センターに委託する方法があります(有料)。

夏場は大変混み合いますので、早めに申し込んでください。

【問い合わせ先】環境保全課

問い合わせ先で電話番号を掲載していない課・担当などは、市役所本庁 ☎(923)1111 にお願ひします

予防接種のお知らせ

二種混合(ジフテリア・破傷風)ワクチンは、乳幼児期に受けた三種混合(百日咳・ジフテリア・破傷風)の2期として、通常小学校6年生時に追加接種をします。乳幼児期に基礎免疫で得た抗体は少しずつ減っていきますので、長期に免疫を保つには追加接種が必要です。

また、麻しん・風しん混合ワクチンも、2回の予防接種が必要とされています。しかし、幼児期に1回しか予防接種の接種機会がなく、受けそびれている人も多くいます。麻しん・風しんの発生と流行を抑えるために、夏休み期間中に接種することを勧めます。

◎持参品

母子健康手帳、もしくは接種の記録を保存できるもの

(麻しん・風しん混合第3期・第4期の接種を受ける人で、保護者が同伴しない場合は、署名済みの予診票を持参してください。予診票は4月中旬に送付しています。)

◎料金

法律上の対象年齢範囲内は無料

◎問い合わせ先

カミーンリヤ内 健康推進課

☎(920)8611

◎対象者・接種期間

予防接種名		法律上の対象年齢	接種期間
二種混合	第2期	満11歳以上満13歳未満	対象年齢の間
麻しん 風しん 混合	第1期	満1歳以上満2歳未満	
	第2期	平成16年4月2日～平成17年4月1日生	平成22年度中
	第3期	平成9年4月2日～平成10年4月1日生	
	第4期	平成4年4月2日～平成5年4月1日生	

◎実施医療機関 (受診前には、事前に予約をしてください。)

医療機関名	電話番号	医療機関名	電話番号
伊藤医院	(922)3303	西本内科医院	(926)0021
大塚内科クリニック	(928)2202	樋口医院	(922)3076
乙成内科医院	(928)8818	ひろたこどもクリニック	(918)8667
加藤田外科医院	(925)1801	帆足医院	(922)2746
小西第一病院	(923)2238	みぞぐち小児科医院	(926)8301
杉村内科クリニック	(925)8111	もり小児科医院	(926)8155
どい内科クリニック	(926)7415	安田医院	(922)2707
西尾小児科医院	(922)2006	山田小児科医院	(922)2665

◎麻しん・風しん混合第3・4期の実施医療機関

医療機関名	電話番号	医療機関名	電話番号
まるおか内科・リウマチ科クリニック	(921)0805	よこみぞ医院	(921)5001

※太宰府市、大野城市、春日市、那珂川町の実施協力医療機関でも受けられます。

大腸がん検診を受けましょう！

大腸がんは従来、欧米で多いがんと言われてきましたが、食生活の欧米化に伴い日本でも増加し、現在女性のがん死因の1位です。大腸がんは、早期に発見すれば、治る可能性が高いが

見ず。ぜひ1年に1回は検診を受けましょう！

※今年度から自己負担金が無料

となり、指定医療機関でも容器配布を行えるようになります。

○受付期間

平成22年7月1日(木)～平成23年2月28日(月)

※医療機関での容器配布は平成23年1月31日(月)まで

○対象者

40歳以上の市民

○受け方と検査方法

① 指定医療機関に大腸がん検診を申し込み、問診票を記入して便を入れる容器をもらう。

② 自宅で2日間にわたり便をとり、実施医療機関に提出する。(便潜血反応の有無を調べます。)

※便容器を受け取ったら、早めに提出してください。

○料金 無料

○検診結果

結果は5日ほどで出ますので、医師から直接説明と指示を受けてください。

※精密検査が必要との結果が出た人は、必ず精密検査を受けてください。

精密検査の費用は個人負担になります。必ず保険証などを持参してください。

○医療機関によって休診日が異なりますので、必ず事前に医療機関に確認してください。

○集団健診でも実施していますので、市健康カレンダーで日程を確認の上、健診会場の受付で申し込んでください。予約は必要ありません。

【問い合わせ先】

健康推進課
☎(920)8611

◎指定医療機関

医療機関名	電話番号
青柳外科医院(二日市南)	(922)2770
伊藤医院(二日市南)	(922)3303
いとう内科クリニック(原田)	(927)0195
上野脳神経外科クリニック(原田)	(927)3555
大塚内科クリニック(原)	(928)2202
乙成内科医院(紫)	(928)8818
加藤田外科医院(杉塚)	(925)1801
小西第一病院(石崎)	(923)2238
済生会二日市病院(湯町)	(923)1551
さきむら医院(二日市中央)	(925)9915
杉病院(二日市中央)	(923)6666
杉村内科クリニック(二日市北)	(925)8111
たかやま肛門・胃腸・外科クリニック(針摺)	(925)7822
高山病院(針摺)	(921)4511
どい内科クリニック(光が丘)	(926)7415
徳永外科医院(美しが丘南)	(926)8330
西尾小児科医院(湯町)	(922)2006
西田内科胃腸科医院(二日市北)	(925)4114
西本内科医院(原田)	(926)0021
樋口医院(二日市中央)	(922)3076
二日市中町病院(二日市中央)	(922)2246
帆足医院(二日市西)	(922)2746
まじま内科循環器科(原田)	(919)8051
丸山循環器科内科医院(紫)	(924)3610
安田医院(針摺)	(922)2707
山田小児科医院(二日市北)	(922)2665
山本医院(美しが丘南)	(926)8333
よこみぞ医院(立明寺)	(921)5001
良永医院(若江)	(926)2903
鶴田内科医院(太宰府市)	(924)3051
木下病院(太宰府市)	(922)4041
秋吉外科医院(太宰府市)	(922)3060
丸山病院(太宰府市)	(922)9091
こでら内科医院(太宰府市)	(923)7330
中川内科医院(太宰府市)	(925)7266
かんざき内科クリニック(太宰府市)	(920)2626
津田内科医院(太宰府市)	(924)3311
別府内科クリニック(太宰府市)	(918)5055
藤原胃腸科内科医院(大野城市)	(501)7586

問い合わせ先で電話番号を掲載していない課・担当などは、市役所本庁 ☎(923)1111 にお願ひします

歴史博物館 夏の企画展

立明寺地区遺跡B地点展

「ちくしの」に持ち込まれた石と土器

発掘調査で、古代における交易と旅の様子の一部が、明らかとなりました。

縄文時代では、約8割の石器が佐賀県(伊万里市・多久市や大分県(姫島村)産の黒曜石などを原材料としていました。

弥生時代から古墳時代にかけての土器には、九州以外(西部瀬戸内・山陰・畿内など)の特徴をもつ土器が含まれていました。

今回は、考古資料を展示して、「ちくしの」が、古代からヒトとモノとが往来する要衝(クロスロード)として重要な役割を果たしてきたことを、具体的に紹介します。(入場無料)



開催期間

7月24日(土)～9月20日(月)

9時～18時(入館は17時30分まで)

※月曜日休館(9月20日は開館)

会場

歴史博物館 企画展示室

主な展示資料

「立明寺地区遺跡B地点」(イオンモール筑紫野建設に伴う発掘調査)から出土した資料

▽縄文時代(晩期ほか)／土器、石器

▽弥生時代(後期)～古墳時代(前期)／土器、青銅器※、鉄器、土・石製品ほか

※「小銅鐸」は、九州では10例目で、稀少品

▽平安時代(11世紀)／土器

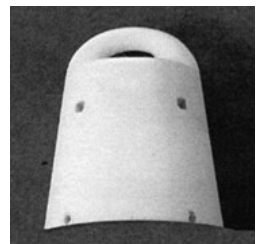
夏の企画展 連動イベント

銅鐸(どうたく)をつくってみよう♪

立明寺遺跡展にて展示を予定している「小銅鐸」。

銅鐸は小学校の歴史の教科書にも掲載されています。

どのようにして銅鐸が作られるのか、何のために作られていたのかを学びながら、実際に銅鐸を作製してみませんか？



☆開催日 8月5日(木)

10時～12時(集合は9時45分)

☆場所 歴史博物館 工作室

☆内容 銅鐸の意義を学び、実際に作製してみる

☆参加費 無料

☆定員 小学校5・6年生、先着10人

☆申し込み開始

7月27日(火)、9時～ ※電話のみ

夏休みキッズ歴史教室

～大昔のアクセサリーを作ろう☆
まが玉・ガラス玉 作製～



中学生学芸員が先生になって小学生に教えます♪

まが玉やガラス玉の歴史を学びながら、大昔のアクセサリーを作ってみませんか？

◎開催日 8月1日(日)

10時～12時(集合は9時45分)

◎場所 生涯学習センター2階 工作室

◎内容 古代の装飾品を学び、実際に作製してみる

◎参加費 材料費(作製する装飾品により異なります)

◎定員 小学生以上の児童とその保護者 先着12組

◎申し込み開始

7月23日(金)、9時～ ※電話のみ



【申し込み・問い合わせ先】 歴史博物館 ☎(922)1911

あなたの地域や職場で開催してみませんか？

筑紫野市認知症サポーター養成講座

受講団体募集

認知症サポーター

100万人キャラバン

認知症は、誰にでも起こりうる脳の病気によるもので、85歳以上では4人の1人にその症状があると言われ、今後20年で倍増するとも言われています。

認知症の人は記憶障害や認知障害から不安に陥り、その結果、周囲の人との関係が損なわれることも少なくありません。しかし認知症になっても、周囲の理解と気遣いがあれば、住み慣れた地域で穏やかに生活することができます。

厚生労働省では平成17年度から「認知症を知り地域をつくる10カ年」キャンペーンを実施し、その一環として「認知症サポーター100万人キャラバン」を展開しています。

認知症サポーターを養成することで、認知症の人や家族を応援・支援する人や、認知症を正しく理解している人が増え、『認知症になっても安心して暮らせるまち』が市民の手によって作られていくことを目的としています。

◆認知症サポーターって何？

認知症を正しく理解し、認知症の人や家族を温かく見守る応援者です。講座を受講したら「認知症サポーター」です。そのうえで、自分のできる範囲で活動してください。活動は強制されることはありません。

◆講座の内容は？

1時間〜1時間30分程度の講座で、受講料は無料です。認知症サポーター養成講座の

講師資格を有したキャラバン・メイトが担当し、次のような内容などで行います。

◇認知症とは？ 認知症を理解するには？

◇認知症に早期診断・早期治療が必要なわけ

◇認知症の人との接し方と心構え
◇私たち(認知症サポーター)が地域で出来る事とは？

【最後にシンボルグッズ

「オレンジリング」が

渡されます！

認知症について正しい知識を学ぶだけでも十分です！



◆どうやって申し込むの？

受講資格

認知症についてよく知りたい、地域で困っている認知症の人や家族を手助けしたい人なら誰でも受講できます

対象団体

10人以上のグループ
(原則毎月先着2講座)

申し込み方法

希望の日時、場所(※市内限定。会場は申込者で確保してください。)を決め

て、希望日のおおよそ50日前までに、規定の申込書にて申し込み。

※申込書は問い合わせ先で配布

申込受付開始

7月20日(火)、9時〜

【問い合わせ・申し込み先】

▽介護保険課 高齢者福祉担当
▽各市地域包括支援センター
むさし ☎(925)2775
アシスト桜台 ☎(923)8803
ちくしの荘 ☎(926)2871
天拝の園 ☎(918)5788

入賞おめでとう!!

4月29日(祝)に開催した、二日市温泉藤まつり『スケッチ大会』の表彰式を6月26日(土)に生涯学習センターで行いました。受賞者は次のみなさんです。(敬称略)

【幼児の部】

特賞：下尾 奏澄 実行委員会賞：大隈 勇凛
佳作：三村 親哉

【小学低学年の部】

特賞：清水 優唯香 実行委員会賞：西川 晃平
佳作：下尾 奏愛、瀧上 栞

【小学高学年の部】

特賞：西川 真由 実行委員会賞：金子 七菜
佳作：眞子 詩歩

【中学生の部】

特賞：(該当者なし) 実行委員会賞：瀧上 あかり
佳作：金子 未来

●問い合わせ先 商工観光課

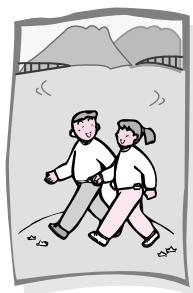
問い合わせ先で電話番号を掲載していない課・担当などは、市役所本庁 ☎(923)1111にお願いします

「ちくしの健康川柳」を募集します

昨年度は、ウォーキング都市宣言に伴い川柳を募集したところ、みなさんから健康づくり、特にウォーキングに関するたくさんの方々が応募されました。

本年度は運動や食生活などの健康づくりだけではなく、生きる喜び・生きがい・ストレス解消など「心の健康づくり」も含め、いろいろな思いを川柳にしてみませんか。

みんなで健康づくりができる川柳を募集します。



○応募できる人

市内に在住、または市内に通学、通勤している人

○応募期間

8月2日(月)～9月10日(金)
消印有効

○応募方法

はがき、電子メール、健康推進課窓口に参加のいずれかで、「川柳、氏名、ペンネーム(ある場合のみ記入)、住所、電話番号、所属(学校名、会社名)」を明記して、応募してください。

1人3句まで応募できます。記入内容に不備があると、無効になる場合があります。応募しようとする川柳は、未発表、未公開のものに限り、他のコンテストに応募中の作品も応募できません。

○応募作品の取扱い

・応募作品の著作権は市に帰属します
・応募に係る個人情報(市において保管し、この事業においてのみ使用するもの)とします
・応募作品が法令や公序良俗に反するもの、本募集の趣旨にそぐわない内容と主催者により判断された場合は失格とします
・作品は、市の健康事業において市民の健康増進に資する用途に使用される場合があります

○審査・作品展示

市健康づくり推進協議会で審査を行い、10月31日(日)開催の「カミリーヤフェスティバル」にて、入賞作品の表彰式を執り行います。また、応募作品の展示も行います。

○主催

筑紫野市健康づくり推進協議会、筑紫野市

○申し込み・問い合わせ先

〒818-0013 市内岡田3-11-1
カミリーヤ内 健康推進課
☎(920)8611
電子メール
kenkou@city.
chikushino.fukuoka.jp

筑紫野市 女性センター相談

「カウンセラーからのメッセージ」

最近の新聞を見ると、子どもたちの悲しい事件が相次いでいます。親などによる、乳幼児や児童に対する虐待事件です。事件にまでは至らなくても、子どもたちの健やかな成長を脅かす出来事は日常生活の中にたくさんあります。親からの何気ない一言や態度で、子どもが傷つき悲しい思いをしていることはけっこう多いのではないのでしょうか。

例えば、子どもが可愛くないとか、この子さえいなくなったらと思ったことはありませんか。夫婦喧嘩の後イライラして子どもにあたってしまったことや、思うようにならない子どもを疎ましく思ったこととはないでしょうか。

イライラしていると、つい子どものせいにしてしまいがちですが、本当は夫との関係に原因があったりします。夫の暴力や暴言にストレスを感じていたり、生活が苦しかったりすると、心が落ち着かなくなってしまう前に、安心できる場所で自分の気持ちを話してみませんか。「こころや生き方の相談」はこころを落ち着かせるためのお手伝いをしていきます。そして、心穏やかに子どもさんと向き合っています。ただこればかりでは、未来を担う子どもたちには健やかに成長してほしいものです。

秘密は守りますので、安心してお話しいただきたい。

【問い合わせ先】

男女共同参画推進課 ☎(918)1311

※『お知らせコーナー』に相談案内を掲載しています。

平成22年度
筑紫野市職員採用試験案内

◆試験日 9月19日(日)
◆申込書受付期間 8月2日(月)～8月20日(金)
8時30分～17時
※土・日曜日は除く。



市のマスコットキャラクター「つくしちゃん」

- 試験時間
 - ▽一般事務A・B 9時30分～14時
 - ▽土木技師・保健師・幼稚園教諭・管理栄養士・文化財技師 9時30分～15時50分
- 試験場所
 - 日本経済大学 (太宰府市五条3-11-25)
- 試験区分(試験問題の程度・採用予定人数)
 - ▽一般事務A(大学卒業程度) 11人
 - ▽一般事務B(高校卒業程度) 2人
 - ▽土木技師(高校卒業程度) 3人
 - ▽文化財技師(高校卒業程度) 1人
 - ▽保健師(短大卒業程度) 1人
 - ▽管理栄養士(短大卒業程度) 1人
- 受験資格
 - ▽幼稚園教諭(短大卒業程度) 1人
 - ▽一般事務A
 - 昭和57年4月2日から平成元年4月1日までに生まれた人
 - ▽一般事務B
 - 昭和63年4月2日から平成5年4月1日までに生まれた人(ただし、4年制大学の卒業者および卒業見込みの人は除く)
 - ▽土木技師
 - 昭和55年4月2日から平成5年4月1日までに生まれた人
 - ▽文化財技師
 - 昭和55年4月2日以降に生まれた博物館学芸員資格を有する人(平成23年3月31日までに博物館学芸員

する人(詳細は申込書に記載)

●試験種目(第1次試験)

- ▽一般事務A・B
 - 教養試験・事務適性検査・職場適応性検査
- ▽土木技師
 - 教養試験・事務適性検査・職場適応性検査・専門試験
- ▽文化財技師・保健師・管理栄養士・幼稚園教諭
 - 教養試験・職場適応性検査・専門試験

※第2次試験は11月上旬予定

●申込書の配布場所

- 市役所本庁(総合案内、行政管理課)、上下水道部、各コミュニティセンター、筑紫地区公民館、勤労青少年ホーム、カミィリヤ、生涯学習センター

●申込書の郵送による請求

申込書を郵送で請求する場合は、封筒の表に「申込書請求」と朱書し、140円切手をはった、あて先明記の返信用封筒(A4版以上のサイズ)を同封して行政管理課に請求してください。

●申込書の提出

「筑紫野市職員採用試験申込

書」に必要事項を記入し、所定の箇所に写真および50円切手をはって、行政管理課に提出してください。

郵送提出の場合は、封筒の表に「試験申込」と朱書してください。また、郵送による申込書の提出は、受付期間内に到着し、書類が完備しているものに限り受け付けます。

●合格者の発表

- ▽第1次試験 10月中旬に本市役所前掲示板などに掲示および合格者に通知
- ▽第2次試験 11月下旬に本市役所前掲示板などに掲示および受験者に通知

●次のいずれかに該当する外国籍の人も受験できます。

- ・永住者
- ・特別永住者
- ※なお、任用に際しては制限があります。

【申し込み・問い合わせ先】
〒818-8686 (住所記入不要)
行政管理課 人事担当

わたしの
色を描く!

ちくしの
ぶんかこうざ
文化講座

じゅこうせいほしゅう
受講生募集



パソコン講座

場所 生涯学習センター3階 パソコンルーム
※ウインドウズビスタ、オフィス 2007 を使います。



できる! パワーポイント入門

会社でのプレゼンテーションのほか、あなたのアイデアしだいで、動くカードや絵本など、電機紙芝居としての楽しみ方もできるパワーポイントの作成法をこの1日でマスターしましょう。

日時 8月21日(土)
9時30分～16時30分 ※昼休みあり

対象・定員 ワードまたはエクセルの基本操作ができる人、成人・20人

受講料 4,000円
教材費 2,100円



よくわかるエクセル

家計簿や見積書の作成、住所録整理などに便利です。表の作成、四則計算、グラフ、簡単な関数操作にチャレンジします。

日時 8月20・25・27・30日、9月1・3日
(月水金) [全6回]
9時30分～12時30分

対象・定員 マウス操作・文字入力ができる人、成人・20人

受講料 12,000円
教材費 1,400円



●申し込み方法

生涯学習課で配布する受講申込書またはハガキに、
①講座名、②郵便番号、③住所、④氏名(ふりがな)、
⑤年齢、⑥性別、⑦電話番号を記入して申し込んでください。

※定員を超えた場合は抽選により決定します。
※受講者が5人未満の場合は開講をとりやめる事があります。

●申し込み締め切り(パソコン講座2講座とも)

7月31日(土)必着

●申し込み・問い合わせ先

〒818-0057 市内二日市南1-9-3
生涯学習センター内 生涯学習課「ちくしの文化講座」係
☎(918)3535(代表)

え あそ う みず だい さく せん お絵かき遊び&打ち水大作戦 in ちくしの

広場に思いきりチョークでお絵かきをしたあと、いっせいに打ち水をして絵を消します!
みんなで楽しみながら気温を下げましょう。



- 日時 1回目: 7月22日(木)
2回目: 8月4日(水)
10時～(1時間程度)(両日とも)
※雨天中止

- 場所 生涯学習センター イベント広場
- ☆申し込み、参加費は不要です。どなたでもどうぞ。
- ☆水道水は使いません。
- ☆ひしゃく持参での参加、大歓迎!(なくても大丈夫です)



【昨年のようなす】



打ち水の道具は
ひしゃく、洗面器、
バケツ、ペット
ボトルなど

●問い合わせ先●

生涯学習課 青少年担当 ☎(918)3535(代表)

筑紫野市生涯学習ボランティアバンク

2010年 生涯学習フェスティバル 体験学習コーナーの企画・ボランティア募集

生涯学習フェスティバルの「ボランティアバンクの体験学習コーナー」に、ボランティアとして参加できる人を募集します。フェスティバルに参加したことがない人も大歓迎です。

☆ 2010年 生涯学習フェスティバル開催日(活動日)
10月30日(土)・31日(日)

☆ 活動場所 生涯学習センター ピロティなど

☆ 募集内容

- ① 友だちやグループで、「体験学習コーナー」を企画し、それを指導できる人
- ② 指導はできないが、支援はできる人
(事前学習会を行い、フェスティバル当日、来場者に指導していただきます)

☆ 申し込み方法 ①、②ともボランティアバンク室に置いている「募集申込書」に記入して申し込んでください。

☆ 申し込み締め切り

7月27日(火)

※ 詳細は事務局まで問い合わせください。



体験コーナー活動風景

このゆびとまれ♪

ボランティア活動のための学習と情報交換を毎月開催しています。

※ 参加費は無料ですが、材料費が必要な場合があります。

8月の予定 ※参加希望者は下記事務局まで

場所	日時	内容
二日市コミュニティセンター	10日(火) 10時~12時	布ぞうり
筑紫南コミュニティセンター	22日(日) 10時~12時	「親子で挑戦」(工作と遊び)を企画
山家コミュニティセンター	27日(金)13時30分~15時30分	布でつくるコサージュ

※ 8月の御笠、筑紫地区の「このゆびとまれ」はお休みです。

- このコーナーの申し込み・問い合わせ先
生涯学習ボランティアバンク事務局
☎(918)3535(内線119)
受付時間：月~金曜日9時30分~16時

生涯学習センターからのお知らせ

7月の休館日

7月26日(月) 定期休館日

(毎月第4月曜日・定期清掃のため休館)



山口コミュニティセンター主催

山口川であそぼう

夏休み こども自然教室

夏休みの楽しい思い出に、川にすむ魚や虫などの生きものを見ながら、山口川の清流であそびしてみませんか!



● 日時・内容(全4回)

日時	内容	場所
8月3日(火) 10時~12時	里山ってどんなところ	山口コミュニティセンター
8月10日(火) 10時~12時	川の生きものについて学ぶ	山口川
8月17日(火) 10時~12時	山口川にすむ生きものを見てみよう	山口川
8月24日(火) 10時~12時	見たこと、知ったことを話してみよう	山口コミュニティセンター

● 対象・定員 小学生・20人(親子参加も可)

● 参加費 無料

● 申し込み締め切り 7月26日(月)

● 申し込み方法 来館、または電話、FAXで、住所、氏名、電話番号、学年をお知らせください。

※ 申し込み多数の場合は抽選により決定します。

申し込み・問い合わせ先
山口コミュニティセンター
☎(922)2551 FAX(922)2574

竜岩自然の家 主催講座のお知らせ

工作教室

竹、紙、木、ひもなどを使ったあそび道具作りです。

● 日時 8月1・8・22日
(日)午前午後・各2時間

ニュースポーツ&野外ゲーム

ペタンク、バスケットピンポン、昔あそびなどを指導。

● 日時 8月1日(日)、午前午後・各2時間

野鳥観察会

四季折々の野鳥たちの習性

や生活を観察します。

● 日時 8月22日(日)9時30分~12時

たついわコンサート

8月は和太鼓とバンドのジョイントコンサートを予定しています。

● 日時 8月28日(土)、15時~17時

● 対象 どなたでも

● 場所 竜岩自然の家

● 参加費 いずれも無料
(材料費などは個人負担)

● 申し込み・問い合わせ先
竜岩自然の家

☎(921)3455

たんじょうび
お誕生日
おめでとう!

★7月生まれ★

◎このコーナーの申し込みは…
★誕生月の3カ月前から受け付けます。
★電話で申し込み順に定員22人まで受け付けます。(先着順)
★11月生まれは「8月2日(月)、8時30分ちょうど」から受け付けます。

【申し込みは秘書広報課まで】

お誕生日の思い出に……3歳まで

なかむらたくと
中村拓知ちゃん 1歳

(7月7日生まれ) 永岡



一歳の誕生日おめでとう★生まれてきてくれてありがとう♡拓知はママの宝物♡

はしもと
橋本にこちゃん 1歳

(7月18日生まれ) 二日市北



にこ♪一歳の誕生日おめでとう！名前のように笑顔で元気いっぱいいな女の子に育ってね♡

いわさきしおり
岩崎汐里ちゃん 1歳

(7月7日生まれ) 上古賀



しおり★1歳の誕生日おめでとう♪これからも笑顔一杯、すくすく元気に育ってね♡

しもやまなつき
下山夏希ちゃん 1歳

(7月15日生まれ) 湯町



なつちゃんお誕生日おめでとう♪これからもお兄ちゃんと仲良く健やかに成長して下さい

とわたひらく
砥綿一楽ちゃん 1歳

(7月6日生まれ) 二日市西



お誕生日おめでとう♡たくさん笑ってたくさん泣いていろんなことにチャレンジしてね★

つきたりの
月田莉乃ちゃん 2歳

(7月25日生まれ) 紫



りのちゃんのお笑顔と優しさでみんな癒されてるよ♡ありがとう。そしておめでとう♪

いのうえたくみ
井上拓海ちゃん 2歳

(7月30日生まれ) 原田



海のように深く、広い心を持った子に育って下さい。拓海、お誕生日おめでとう！

まつおがく
松尾臥玖ちゃん 3歳

(7月18日生まれ) 二日市北



おめでとう♪臥玖の存在がみんなを笑顔にしてくれました！臥玖らしく元気に育ってね♡

やまうちひびき
山内響生ちゃん 3歳

(7月19日生まれ) 美しが丘北



♡響生♡お誕生日おめでとう♪お兄ちゃんと、もうすぐ産まれてくる弟と仲良くね♡

にしはらゆいと
西原祐依斗ちゃん 3歳

(7月16日生まれ) 吉木



祐依斗、いろんなお友達といっぱい遊んで宝物のような思い出を作っていきましょう♡

あないちひろ
穴井千尋ちゃん 3歳

(7月11日生まれ) 針摺南



誕生日おめでとう♡ちひろの元気な笑顔に毎日癒されてるよ♪優しい女の子になってね♡

公立・私立幼稚園就園奨励費を知っていますか？

市では、幼稚園教育の普及充実を図るため、公立・私立幼稚園の保育料などの一部給付および減免を行っています。

●対象

公立・私立幼稚園に在園している3～5歳児(平成16年4月2日生～平成19年4月1日生)で、市内に居住している人

※給付および減免を受けるには一定の要件が必要です。

※申請は、幼稚園を通じておこなってください。

●問い合わせ先

市教育委員会 学校教育課
☎(923)1111





あんない

福岡県職員 民間企業等
職務経験者採用試験

詳細は問い合わせください。

●受験資格 昭和50年4月2日
～昭和56年4月1日生まれの人
で、平成22年6月末日現在、民間企業などでの職務経験を5年以上有する人 ●受付期間 7月20日(火)～7月30日(金) ●第1次試験日 9月5日(日) ●問い合わせ先 福岡県人事委員会事務局任用課 ☎(643)3956 / HP <http://www.pref.fukuoka.lg.jp/f20/saiyo.html>

宅地建物取引主任者
資格試験

詳細は問い合わせください。

●受験申込書配布場所 福岡県建築指導課、各県土整備事務所など
●受付期限 8月2日(月)まで
●試験日 10月17日(日) ●試験地 福岡市、北九州市、太宰府市、久留米市(予定) ●問い合わせ先 福岡県建築住宅センター ☎(737)8013

刑務官採用試験

詳細は問い合わせください。

●受験資格 昭和56年4月2日～平成5年4月1日生まれの人

「新たな出会い応援事業」

独身男女の出会い・結婚を応援します!

福岡県では、少子化対策の一環として、独身の人たちに出会いの機会を提供し、結婚のきっかけづくりを行う「新たな出会い応援事業」を実施しています。

パーティやバスツアーなどの出会いイベント事業を、メールマガジン「ふくおか“あかい糸めーる”」で配信しています。メルマガ会員は随時募集しています。

○メールマガジン会員登録はコチラから

福岡県地域福祉財団

ホームページ <http://www.fp-kikin.or.jp/>

携帯電話サイト <http://www.fp-kikin.or.jp/do/>

○問い合わせ先

福岡県地域福祉財団振興課 ☎(582)2396

県福祉労働部子育て支援課 ☎(643)3311



ぼしゅう

●受付期間 7月20日(火)～8月3日(火) ●第1次試験日 9月19日(日) ●受験申込用紙交付機関 人事院九州事務局、法務省福岡矯正管区、刑務所、拘留所など ●問い合わせ先 福岡刑務所庶務課人事係 ☎(932)0395

サマーボランティア
スクール参加者募集

福祉に関する体験学習やワークキャンプを行います。

●対象 市内在住の小学3年生～中学生 ●日程・内容 7月31日(土)、8月7日(土)⇨カミィリヤで体験学習/8月18日(水)、8月19日(木)⇨九州血液センター見学※どちらか1日に参加/8月27日(金)～28日(土)⇨夜須高原少年自然の家でワークキャンプ ●参加費 2千円程度(キャンプ実費分) ●定員 先着40人 ●申込締切日 7月23日(金)※保護者が電話で申し込み。 ●申し込み・問い合わせ先 社会福祉協議会ボランティアスクール担当 ☎(926)1940 ※平日8時30分～17時

ちびっ子体験学習

in 奄美大島

奄美大島・宇検村で、雄大な自然を体感してみませんか?

●日程 8月16日(月)～21日(土) ●場所 鹿児島県宇検村 ●対象 小学3～6年生 ●定員 先着50人 ●申込締切日 7月23日(金) ※参加費や申し込み方法など、詳しくは問い合わせください。

●問い合わせ先 宇検村シマ時間体験センター(宇検村建設経済課 内) ☎0997(67)2211 / HP <http://taiken.uken.net/>

赤十字救急法受講生募集

受講資格や申し込み方法など、詳しくは問い合わせください。

【救急法基礎講習】 ●日程・会場 8月28日(土)⇨宗像ホームヘルパー研修センター 12月19日(日)⇨日本赤十字社福岡県支部

【救急法救急員養成講習】

●日程・会場 8月21日(土)～23日(月)⇨宗像ホームヘルパー研修センター 10月10日(日)～12日(火)⇨久留米赤十字会館 11月6日(土)～8日(月)⇨日本赤十字社福岡県支部 12月11日(土)～13日(月)⇨日本赤十字社福岡県支部 1月28日(金)～30日(日)⇨宗像ホームヘルパー研修センター 平成23年2月25日(金)～27日(日)⇨日本赤十字社福岡県支部

【申し込み・問い合わせ先】 日本赤十字社福岡県支部救急法申込係 ☎(523)1172

有料広告

オストメイトのための

健康教室

人工肛門や人工膀胱を手術で造設している人やその家族を対象に健康教室を行います。とくに初めての人は自己管理の勉強にぜひ参加してください。(参加無料)

●日時 7月25日(日)、13時～16時

●場所 クローバープラザ(春日市) ●内容 「ストーマ管理全般」原田紀代枝皮膚・排泄ケア認定看護師) ●問い合わせ先 日本オストミー協会福岡支部(牛島) ☎090(7921)1129

食農体験交流

ちやぐりんフェスタ&フリマ2010の参加者募集(参加無料)

●内容 子ども向け手作り工作体験、キャラクターイベント、トラクター試乗、食事コーナー、フリーマーケットなど ●日程 8月21日(土) ●会場 J A 筑紫本店 ※フェスタ参加およびフリーマーケットへ申し込んでください。 ※詳しくは問い合わせして下さい。 ●問い合わせ先 J A 筑紫企画課 ☎(924)1373

母子家庭のための
就業支援講習会

対象は母子家庭の母、またはかつて母子家庭だった専婦の人です。

〔医療事務2級メテイクルクラス〕 ●期間 8月24日～9月16日、9時30分～16時30分平日11日間、計65時間) ●参加費用 2万円程度(テキスト代・検定料) ●応募締切日 8月4日(水)

〔ホームヘルパー2級課程養成講習会(通信制)〕 ●期間 9月5日～11月26日、9時～17時(土・日曜日13日間) ●参加費用 5400円程度(テキスト代) ※別途、健康診断料実費 ●応募締切日 8月18日(水)

〔※共通事項〕 ●会場 クローバープラザ(春日市) ●定員 各20人(応募多数の場合抽選。応募半数以下は中止の場合あり。)

●託児 1歳～6歳(就学前) ●問い合わせ先 福岡県母子家庭等就業・自立支援センター ☎(584)3931

建築JW-CAD講習

パソコン基本操作ができる人を対象とした設計ソフト「JW-CAD」の主要機能講習です。

●期間 8月18日～9月8日、18時30分～21時(土・日曜日、8月25日、9月1日を除く) ●会場 福岡商工会議所ビル2階(博



多区) ●定員 先着20人 ●受講料 3万5千円 ●申し込み開始 7月16日、9時 ●申し込み・問い合わせ先 福岡地区職業訓練協会 ☎(671)6831

会費など詳しくは、サークルに直接問い合わせください。

少年硬式野球

硬式野球で、一緒に心と体を鍛えませんか?いつでも見学できます。時間は問い合わせください。

●日時 火・木・土・日曜日 ●場所 主に御笠グラウンド ●対象 小学生 ●問い合わせ先 二日市レオボーイズ小学部(天久保) ☎07537)3966

空手

体験・見学、随時行っています。

●日時・場所 ▼月曜日(17時～18時) 二日市東小学校 ▼火曜日(17時～18時) 筑紫小学校 ▼木曜日(17時～18時) 筑紫東小学校 ▼金曜日(19時～20時) 二日市中学校 ▼土曜日(18時30分～20時) 山口小学校 ●対象 3歳以上の男女 ●問い合わせ先 進谷道場 ☎(985)5500 / HP <http://shinyadojo.com/>

「労働時間等相談センター」
が設置されます

労働時間、職場の環境に関する問題について、社会保険労務士が相談に応じます。

- 実施期間 平成23年3月31日まで (日曜日、祝日、12月29日～1月3日を除く)
- 相談時間 月～金曜日：14時～20時 土曜日：13時～18時
- 相談方法 電話(予約不要)または対面相談(予約優先)
- 電話番号 0120(08)1744 / フリーダイヤル(無料) 0570(08)1744 / ナビダイヤル(有料)
- 問い合わせ先 福岡市博多区博多駅東2-5-28 博多偕成ビル9階 905号 福岡県社会保険労務士会事務局 ☎(414)8775

有料広告

しょうひしゃそうだん
消費者相談

●日時 毎週月～金曜日(祝日を除く)、9時～16時30分
(12時～13時を除く) ●場所 商工観光課内消費者相談
コーナー ●問い合わせ先 商工観光課☎(923)1111

ヤングテレフォンちくしの

●電話番号 (923)7773 ●開設日時 月・火・木・金
曜日、10時～18時 ※年末年始は除きます

ねんきんそうだん
年金相談

●日程 毎週月～金曜日 ●場所 市国保年金課年金担
当窓口 ●問い合わせ先 市国保年金課☎(923)1111

かていじどうそうだんしつ
家庭児童相談室

経験豊富な家庭児童相談員が、子どもにかかわるいろ
いろな相談に応じています。

●日時 毎週月～金曜日、9時～16時 ●場所 市福
祉事務所相談室 ●問い合わせ先 市子育て支援課☎
(923)1111 相談室直通☎(921)1308

女性センター相談室

そうごうそうだん
総合相談

●日時 月～金曜日(休館日、祝日を除く)、9時
～16時30分

じょせいべんごし ほうりつそうだん
女性弁護士による法律相談

●日時 8月10日(火)の13時～16時(1人30分程
度) ●場所 生涯学習センター内女性相談室
●申し込み方法 7月27日(火)から電話で予約。

い かつ そうだん
こころや生き方の相談

●日時 8月5日(木)、19日(木)の13時30分～16
時30分 ●場所 生涯学習センター内女性相談
室 ●申し込み方法 電話で予約。

身近な人からの暴力やセクハラなどの悩みを一緒に考
える「電話相談・ちくし女性ホットライン」もあります。

●相談日時 毎週月曜日～金曜日、10時～17時 ●電
話番号 (513)7335

〔申し込み・問い合わせ先〕
男女共同参画推進課☎(918)1311



そつだん(無料)

べんごし
弁護士による法律相談

●相談内容 金銭・不動産・相続
などの日常生活の法律相談 ●利
用者 筑紫野市在住の人 ●相談

表現するって楽しい!油彩、水
彩、パステル、ハガキ絵、いろい
ろ有り。見学お待ちしています。
●日時 第1・3木曜日、13時～
16時 ●場所 生涯学習センター
●問い合わせ先 楓(ふう)の会熊
谷☎090(2712)0426

絵画

場所 福岡県弁護士会 二日市法
律相談センター 市内二日市北
1-3-8 ●利用回数 年1回
まで ●利用方法 市総務課へ電
話で申し込み、紹介状の交付を受
けてください。その後、二日市法
律相談センターに電話し、相談日
時を予約してください。相談時間
は30分程度です。 ※金銭相談
のうち「多重債務の相談」は紹介
状は必要ありません。直接、二日
市法律相談センターへ問い合わせ
ください。 ●受付開始 8月2
日(月)、8時30分から先着順に受
け付けます。 ※毎月20人まで。
今回の受け付けは8月分です。
●申し込み・問い合わせ先 市総
務課総務担当☎(923)1111

ていれいぎょうせい
定例行政相談

●相談内容(予約不要) 国の仕
事、県・市町村が国から委任され
て行っている仕事や国の補助金を
受けて行っている仕事等について
の意見・苦情・要望などの相談
●日時 8月4日(水)、13時～16
時 ●場所 筑紫野市役所玄関横
相談室 ●問い合わせ先 市総務
課総務担当☎(923)1111

じゅんかいこうつうじこ
巡回交通事故相談

●日時 7月22日(木)、10時～
15時 ※原則毎月第4木曜日
●場所 大野城市総合福祉センタ
ー ●問い合わせ先 県生活安全
課交通安全係☎(643)3167

《県庁内常設交通事故相談所》
●相談時間 月～金曜日(祝日除
く)の9時～17時(受付は16時ま
で) ●問い合わせ先 県交通事
故相談所☎(643)3168

●日時 7月23日(金)、10時～15
時 ●場所 西市民センター(福
岡市西区内浜) ●相談内容 金
銭貸借(カード利用などによる多
重債務相談含む)、交通事故、土
地・家屋の賃貸借や売買、離婚、
相続など ●相談担当者 民事お
よび家事調停委員(弁護士資格を
有する調停委員を含む) ●問い
合わせ先 福岡民事調停協会☎
(781)3141

ちやうていぎょうだんかい
調停相談会

有料広告

休日の当番医 診療時間は9時～17時
(小児科は9時～23時・歯科は9時～16時)
※病院などの都合で変更されることがありますので、市役所または
消防署☎(924)5034で事前に確かめてください。

7月18日(日)			
▷内	杉村クリニック	二日市北	(925)8111
▷外	秦病院	大野城市	(501)1111
▷産	まなべ産婦人科医院	大野城市	(571)4307
▷小	福岡徳洲会病院	春日市	(573)6622
▷歯	休日急患歯科診療所	春日市	(571)0118
7月19日(祝)			
▷内	原病院	大野城市	(581)1631
▷外	渡辺整形外科クリニック	太宰府市	(929)5353
▷産	吉川レディースクリニック	二日市北	(918)8522
▷小	福大筑紫病院	俗明院	(921)1011
▷歯	休日急患歯科診療所	春日市	(571)0118
7月25日(日)			
▷内	福大筑紫病院	俗明院	(921)1011
▷外	福大筑紫病院	俗明院	(921)1011
▷産	永川産婦人科医院	紫	(922)3164
▷小	福大筑紫病院	俗明院	(921)1011
▷歯	休日急患歯科診療所	春日市	(571)0118

なお、内科と外科、小児科の平日夜間当番医については、消防署・市役所に
問い合わせください。

電話番号案内

市役所 ☎(923)1111

- ▷ 上下水道部業務課料金担当 …… ☎(923)7111
- ▷ 上下水道部業務課給排水担当 …… ☎(923)7172
- ▷ 山口出張所(山口コミュニティセンター) …… ☎(922)2551
- ▷ 筑紫出張所(筑紫地区公民館) …… ☎(926)2913
- ▷ 山家出張所(山家コミュニティセンター) …… ☎(926)2809
- ▷ 御笠出張所(御笠コミュニティセンター) …… ☎(922)2601
- ▷ 二日市コミュニティセンター …… ☎(920)5123
- ▷ 筑紫南出張所(筑紫南コミュニティセンター) …… ☎(919)8400
- ▷ 生涯学習センター …… ☎(918)3535
- ▷ 市民図書館 …… ☎(928)4343
- ▷ 歴史博物館「ふるさと館ちくしの」 …… ☎(922)1911
- ▷ 五郎山古墳館 …… ☎(927)3655
- ▷ 人権文化センター …… ☎(926)4136
- ▷ 総合保健福祉センター「カミーリヤ」 …… ☎(920)8000
- ▷ 竜岩自然の家 …… ☎(921)3455
- ▷ 文化会館 …… ☎(925)4321
- ▷ 勤労青少年ホーム …… ☎(925)4801
- ▷ 農業者トレーニングセンター …… ☎(923)6290
- ▷ 山家スポーツ公園 …… ☎(926)6636
- ▷ クリーンヒル宝満 …… ☎(926)5300
- ▷ 筑慈苑(火葬場) …… ☎(926)1892
- ▷ 社会福祉協議会 …… ☎(920)8008
- ▷ シルバー人材センター …… ☎(919)7755
- ▷ 筑紫野警察署 …… ☎(929)0110
- ▷ 筑紫野消防署 …… ☎(924)5034

発行/筑紫野市 〒818-8686 福岡県筑紫野市二日市西1-1-1 ☎ 092(923)1111 FAX 092(923)5391
編集/総合政策部秘書広報課 印刷/秀英社印刷株式会社

健康推進課からのご案内

成人歯科検診

☆平成20年度から成人歯科検診が無料になりました☆
【対象者】筑紫野市民で、平成23年4月1日時点で16歳～40歳、50歳、60歳、70歳の誕生日を迎えている人または妊娠中の人 【受診期間】平成22年4月1日～平成23年3月31日 ※期間中1回のみ 【持参品】保険証や免許証などの本人を確認できる証明書 ※妊娠中の方は、母子健康手帳も持参してください。 【料金】無料です。 ※歯科検診の実施機関については、市健康カレンダーをご覧ください。



母子健康手帳交付会

※代理の人でも交付できます。
【場所・日程】▽生涯学習センター 8月3日(火) ▽カミーリヤ 7月20・27日、8月10日(いずれも火曜日) 【受付時間】10時～10時15分 【内容・第1部(30分程度)】母子健康手帳の交付および説明、市の保健事業紹介 【内容・第2部(希望者のみ)】助産師による妊娠初期に気をつけることの話、個別相談 【持参品】妊娠届出書(交付会場にもあります)、ボールペン



問い合わせ先 健康推進課 ☎(920)8611

緊急漏水時の水道当番業者

●水道当番業者(7月後半)

日 時	業 者 名	電話番号
7月16日～7月18日	(有)太成興業	☎(921)3239
7月19日～7月25日	(有)ムサシ工業	☎(928)3867
7月26日～7月31日	中央設備(株)	☎(923)1144

●問い合わせ先 上下水道部施設課 ☎(923)7112

7月の納税と納付

固定資産税	2期
都市計画税	2期
国民健康保険税	2期
介護保険料	2期
後期高齢者医療保険料	1期