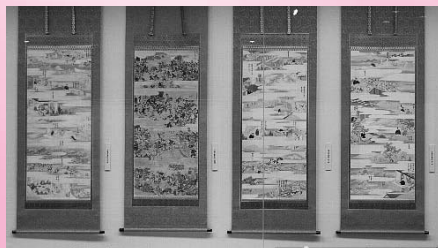


## ちくしの

ぶ ぞう じ ふつ か いち おん せん てん かい さい ちゆう  
**武蔵寺と二日市温泉展 開催中!**



紙本著色武蔵寺縁起



経筒

筑紫野市を代表する古寺「武蔵寺」と奈良時代からの歴史をもつ「二日市温泉」の資料を展示しています。筑紫野市の歴史を知る手がかりにしてみませんか？

- 主な展示資料
- 紙本著色武蔵寺縁起（五幅すべて）
  - 武蔵寺縁起
  - 経筒・外容器
  - 二日市温泉の町並み古写真
  - 二日市温泉の歴史パネル

◎期間 6月20日(日)まで

◎場所 歴史博物館(ふるさと館ちくしの)

◎開館時間 9時～18時(入館は17時30分まで)

◎休館日 月曜日(月曜日が祝日のときは開館し、次の平日が休館)

◎問い合わせ先 歴史博物館 ☎(922)1911

- ◎平成22年度予算 .....2～5
- ◎平成22年度教育施策要覧 .....8～9
- ◎「なかなかよか健康チャレンジ事業」  
参加者募集 .....14
- ◎生涯学習情報もやい .....16～17
- ◎お知らせコーナー .....18～20

## 平成22年度 予算

平成22年度予算が3月市議会定例会で可決されました。平原市長は、本年度の予算説明を通じ、施政方針を明らかにしました。この定例会市議会の冒頭で述べた施政方針と今年度の予算の概要をお知らせします。

### 平成22年度施政方針から

「平成21年7月中国・九州北部豪雨災害」においては、本市では数多くの家屋の床上浸水をはじめ道路や農地などの崩壊、一部地域においては水道水が断水するという事態まで発生し、不幸にもお一人の犠牲者が出るに至りました。心から御冥福をお祈り申し上げますとともに、一日も早い災害復旧に全力で努めてまいります。改めて、日ごろの防災体制の重要性を痛感したところです。

一方、昨年の5月19日に本市の人口は、念願の10万人を突破するという明るい出来事もありました。県内では7番目の達成となりました。我が国の人口が減少傾向にあるなかにおきまして、先人たちの不断の努力を礎に、子育てしやすいまちづくりの推進が「住みやすいまち」「ずっと住み続けたいまち」という評価をいただき、人口の増加につながったのではないかと考えられ、大変意義深いものと考えております。

私が市民の皆様によりマニフェストという形でお約束いたしましたことを第四次筑紫野市総合計画に重ね、市総合計画が目指す「みんなでつくる自然と街との共生都市ちくしの」の実現に向けて今日までまい進してまいりました。早いもので今任期の3年を経過し、余すところ1年を残すのみとなりました。平成22年度はこの約束の総仕上げの年を迎えることとなります。これから、10万人の安心都市を目指して、渾身の力を振り絞って頑張る所存です。皆様のさらなる御理解、御協力をお願い申し上げます。

筑紫野市長

### 平原四郎

#### 政策1・健康でやすらぎのある福祉社会の形成

##### ○子育て支援の推進

待機児童の解消を図り児童の安全で安心な保育を進めるため、原田保育園より計画児童数50人の分園施設が計画されたことから、事業費の一部を補助します。

また、社会全体として子どもたちの育ちを応援するため、子ども手当制度が創設され、子ども手当を支給します。

児童福祉施設整備事業(原田保育園分園) 6927万円

子ども手当支給事業、子ども手当一般事務事業 20億1312万7千円

#### 政策2・安全で安心して暮らせる地域社会の構築

##### ○「筑紫野市暴力団排除条例」および「筑紫野市安全安心まちづくり推進条例」の制定

安全に安心して暮らせる地域社会づくりを目指して、「筑紫野市暴力団排除条例」および「筑紫野市安全安心まちづくり推進条例」を制定しました。

「暴力団排除条例」は、暴力団に対する基本理念を明確にし、暴力団排除施策の展開により暴力団排除を推進し、市民の安全で平穏な生活の確保と社会

経済活動の健全な発展を目指すものです。

「安全安心まちづくり推進条例」は、安全安心の地域社会づくりに関して基本理念を定め、市や市民、事業者の役割を明らかにすることにより、安全で安心な市民生活の実現を目指すものです。

これら条例の周知・啓発を積極的に行い、警察署などと連携を図りながら、安全で安心して暮らせる地域社会づくりに努めます。

暴力追放事業、暴力追放推進市民協議会補助金 27万2千円  
交通安全推進事業、防犯に関する事務事業、防犯灯設置補助事業など 2530万7千円

#### 政策3・豊かな自然環境の次世代への継承

##### ○ごみ対策事業

環境への負荷をできる限り少なくする循環型社会の形成を目指して、適正な物質循環の確保に向け、廃棄物などの発生抑制(リデュース)、再利用(リユース)、再生利用(リサイクル)、熱回収、および適正処分という優先順位で取り組みを進めます。

市民団体・事業所などで組織されているごみ減量推進連絡協

議会や各地区の環境衛生推進員の皆さんと連携し、環境への負担が少ない、循環型社会の実現に向けた各種施策に取り組みます。

ごみ減量対策事業、生ごみ減量対策事業、古紙集団回収奨励金 3846万円  
筑紫野・小郡・基山清掃施設組合負担金 7億6508万円

##### ○産業廃棄物問題

本市平等寺の安定型最終処分場では、国の定める基準値以上の水質汚濁物質の流出や硫化水素ガスの発生などの問題が起り、これまでも福岡県による事業者への処分や指導などが行われてきましたが、未だ解決には至っていません。

「産業廃棄物処理場問題の抜本的解決を求める福岡県促進期成会」とともに、引き続き国に対し福岡県と連携を図りながら、産業廃棄物処分場の抜本的解決に向けて、法制度改正などについて要望していきます。また、福岡県に対しては、現に発生している、平等寺地区処分場問題の抜本的早期解決を要望していきます。

産業廃棄物対策等運営事業 722万3千円



## 政策4・自然と共生したうる おいのあな生活環境の形成

### ○下水道事業

生活環境の改善および公共用水域の水質保全のため、汚水整備事業を計画的に促進するとともに、水洗化の普及促進に努めます。

下水道事業会計繰出金17億172万7千円

## 政策5・生涯にわたって、いつでも、どこでも、だれでも学べる教育環境の整備

### ○学校教育の充実

現在の教育理念である生きる力を培うため確かな学力、豊かな心、健やかな体の調和の取れた児童・生徒の育成に努めます。

小学校1・2年生を対象に、少人数学級と少人数指導を併用する形で実施し、きめ細やかな指導を行い、基礎学力の充実に向上や基本的な生活習慣の確立に努めます。

基礎・基本の習得や思考力の育成など確かな学力を向上させ、併せて、道徳教育の充実を図るなど、小中連携による教育活動を推進します。

学校施設は児童生徒が一日の大半を過ごす活動の場であり、非常災害時には、地域住民の避難所として、小中学校の耐震化計画に基づき、二日市中学校管理教室棟の建て替え工事を実施します。

少人数指導推進事業11600万円  
二日市中学校耐震化事業15億27万円

## 政策6・認めあい、共に生きる人権尊重社会の醸成

### ○男女共同参画社会の推進

「第2次ちくしの男女共同参画プラン」は、平成22年度で3年目を迎えます。参画プランに基づく関係事業の的確な進捗管理と、事業の実施にあたっての調整を行いながら、全庁的な推進に努めます。

男女共同参画社会の推進のためには、市民の理解と協力が不可欠であるため、これまで以上に家庭、地域、学校、および企業への働きかけを強めることが必要であり、そのための啓発活動を展開します。

男女共同参画推進事業一般事務事業、男女共同参画審議会開催事業など11839万4千円

## 政策7・まちの発展と安定した暮らしを支える都市基盤の充実

### ○JR二日市駅地区整備事業

JR二日市駅舎改築に伴う本市の玄関口整備事業として実施しているJR二日市駅東口駅前広場整備ならびに西側地区や、二日市温泉利用者の利便性を高めるための次田・大門線街路整備事業については、平成24年

度末の事業完成を目指し、引き続き事業の推進に努めます。

JR二日市駅地区整備事業14億4032万円

### ○筑紫駅西口土地区画整理事業

筑紫駅西口地区の事業計画見直しもピークを迎え、縮小後の仮換地(案)についての地権者説明会に向けて取り組んでいるところで

一方、区画整理事業の地区外となる区域については、ワークショップでの御意見や御要望を基に作成した「まちづくり整備計画案」を具体化するための実施設計を行っています。上下水道については、先行して平成22年度より筑紫小学校ブロックから事業着手するよう計画しています。

筑紫駅西口土地区画整理事業、まちづくり整備事業11億7601万5千円

## 政策8・まちの活気をはぐくむ産業の振興

### ○商工業の振興

不況下における地域活性化および緊急経済対策として、商工会が実施する「プレミアム付き地域活性化商品券販売事業」への助成を、継続して実施します。

また、省エネ、バリアフリーなどの住宅改修について、市内の中小事業者・個人事業所を活用される市民に対して、助成金を交付します。

地域活性化商品券事業12000万円

緊急経済対策事業住宅改修工事補助事業11000万円

### ○就労の促進

求職者を雇い入れ雇用機会の創出を図る「ふるさと雇用再生特別基金事業」や、次の雇用までの短期の雇用・就業機会を創出する「緊急雇用創出事業臨時特別基金事業」などの、福岡県の基金を活用して就労支援に努めます。

また、無料職業紹介所を市民の身近な就労支援窓口として、関係部署やハローワーク福岡南との連携を密に取りながら、就労相談・職業紹介を行うとともに、求人開拓に努めます。

無料職業紹介事業1755万1千円  
ふるさと雇用再生特別基金事業、緊急雇用創出事業臨時特別基金事業15355万1千円

## 政策9・市民参画のまちづくりの推進

### ○市民協働社会の構築

今日の地方分権の進展に対応し、市民主体のまちづくりを推進していくためには、「自分たちのことは自分たちで」という市民の主体性と自立性の下、市民と行政それぞれが「共に考え、協働していこう」という意識改革を進めることが肝要であると考えます。

本年度は市民提案型協働事業や地域コミュニティ推進事業などのモデル事業を計画していま

す。地域コミュニティ推進モデル事業では、コミュニティ組織への権限の移譲やまちづくり活動のための補助金交付などの事業試験を行い、地域の特性を生かし実情に合ったまちづくりの活動が展開できるように、その推進に取り組みます。

コミュニティづくり事業1411万8千円

## 政策10・責任ある効率的な行財政運営

### ○第四次筑紫野市総合計画(後期基本計画)の策定

第四次筑紫野市総合計画は、「全ての市民がまちづくりの主役である」ことを明言し、「みんなで作る自然と街との共生都市 ちくしの」をキャッチフレーズとして、平成18年度から平成27年度までの10年間の計画期間として策定しました。この10年間の計画期間のうち、平成22年度で5年間にわたる前期基本計画期間が終了することから、前期計画の進捗状況を踏まえ、今後5年間の後期基本計画を、平成23年4月施行を目指し策定します。

第四次筑紫野市総合計画(後期基本計画)策定事業1404万円

次のページへつづく

## 一般会計予算209.3億5000万円

本年度の予算は、前年度に比べ6・8%（18億7000万円）増えて、293億5000万円となっています。予算の主な内容について説明します。

### ■歳入(市に入るお金)

市民の皆さんから納められる市税(市民税、固定資産税、都市計画税など)は、前年度に比べ1・7%（2億760万円9千円）増え、126億2458万1千円となっています。

なお、市税のうち目的税使途が決まっている税は、入湯税655万8千円、都市計画税8億8995万3千円となっており、それぞれの目的事業に充てられます。

地方公共団体が一定の水準を維持できるように国から交付される地方交付税は33億1271万4千円となっています。

また、市が事業を行うのに、現在の市民だけでなく後の世代にも費用を負担してもらい、世代間の負担の公平をはかるために発行する市債は、27・8%（5億9001万8千円）増え、27億1436万6千円となっています。

### ■自主財源は52・1%

歳入の中で、市税、分担金・負担金、使用料・手数料など、市が自主的に収入できる財源を自主財源といい、本市の場合、歳

入全体の52・1%、152億8519万1千円となっています。

自主財源に対し、国・県の意思により定められた額を交付されたり、割り当てられたりする収入を依存財源といいますが、これには、国・県支出金、地方交付税、市債などがあります。地方公共団体の場合は、自主財源の比率が高いほど、行政活動の自主性と安定性が確保されることとなります。

### ■歳出(市が使うお金)

歳出を予算費目別に見た場合、民生費は前年度に比べ15・7%（14億9158万円）増え、109億8001万8千円となっています。生活保護費や保育所運営費などに使われます。民生費の増額の主な要因は、子ども手当の創設によるものです。土木費は15・3%（4億8359万8千円）増え、36億3737万8千円となっています。道路の新設・改良工事費や維持管理費などに使われます。この増額の主な要因は、筑紫駅西口土地区画整理事業費やJR二日市駅地区整備事業費の増によるものです。商工費は18・3%（8303万6千円）増え、5億3791万7千円となっています。消費生活対策費や雇用促進費などに使われます。

歳入	自主財源 (市が自主的に収入できる財源) 152億8,519万1千円 52.1%			依存財源 (国・県などの意思により交付される財源) 140億6,480万9千円 47.9%			
	市税 (市民税・固定資産税・軽自動車税・たばこ税・都市計画税など)	分担金・負担金・使用料・手数料など	国庫支出金 (特定の支出に充てるため国から支出される資金の総称)	地方交付税 (国が国税の一部を一定の基準に基づき地方公共団体に交付する税)	県支出金、地方消費税交付金、地方譲与税、自動車取得税交付金、地方特例交付金、利子割交付金など	市債 (市が事業を行う資金を調達するために負担する債務)	
予算額	126億2,458万1千円	22億4,123万3千円	48億7,305万6千円	33億1,271万4千円	31億6,467万3千円	27億1,436万6千円	
構成比	43.0%	7.7%	16.6%	11.3%	10.8%	9.2%	

繰入金 4億1,937万7千円 1.4%

消防費 9億6,182万4千円 3.3%

### ●歳出を予算費目別に見た場合

民生費	公債費	土木費	総務費	教育費	衛生費
109億8,001万8千円	36億4,151万5千円	36億3,737万8千円	31億9,768万1千円	30億312万7千円	25億1,682万6千円
37.4%	12.4%	12.4%	10.9%	10.2%	8.6%
社会福祉、障害者、高齢者、児童福祉、生活保護に要する経費など	市債の元利償還金や一時借入金の利子など	道路橋梁費、都市計画費、住宅建設費など	戸籍、統計、徴税、選挙に要する経費など	小・中学校の管理運営、社会教育に要する経費など	ごみ、し尿処理、保健衛生費に要する経費など

議会費・農林水産業費・商工費など 14億1,163万1千円 4.8%

### ●歳出を予算性質別に見た場合

扶助費	人件費	物件費	公債費	補助費など	普通建設事業費	繰出金、貸付金、投資および出資金など
69億7,074万1千円	45億794万6千円	38億5,187万1千円	36億4,151万5千円	33億8,112万8千円	30億8,828万4千円	39億851万5千円
23.8%	15.4%	13.1%	12.4%	11.5%	10.5%	13.3%
生活保護費、児童扶養手当など	市長、副市長、教育長、議員、職員給与など	放費、需用費、光熱水費、備品購入費など	市債の元利償還金や一時借入金の利子など	一部事務組合負担金や補助金など	公共施設の新設、改良などの投資的事業など	



**特別会計予算(11会計)**

**総額 155億724万9千円**

特別会計は、特定の事業を行う場合、その他特定の歳入で特定の支出に充てられる場合に設置されるものです。

本年度の特別会計(11会計)の予算総額は、前年度に比べ2.5%(3億8520万9千円)増え、155億724万9千円となっています。

ここでは、特別会計の中で主なものについて説明します。  
**○国民健康保険事業特別会計**  
 被保険者の疾病、負傷、出産または死亡に関して必要な保険給付を行っています。前年度に比べ1.2%(9640万7千

円)増え、82億3461万2千円となっています。これは、主に保険給付費が増えたことによるものです。

**○後期高齢者医療事業特別会計**  
 後期高齢者の心身の特性に合わせた医療サービスを介護サービスと連携して提供することを目的とし、高齢者と若年者の世代間の負担の公平化および財政基盤の安定化を図る制度です。

県単位で全ての市町村が加入する広域連合が後期高齢者医療事務(被保険者の資格管理・保険料の賦課・医療費給付など)を行い、市は保険料の徴収および

窓口業務を行います。前年度に比べ8.3%(1億2490万1千円)増え、16億2458万4千円となっています。

**○介護保険事業特別会計**  
 介護保険法に基づく介護サービス費などの給付事業やこれらに関連する事業などを行うもので、前年度に比べ4.3%(1億9397万2千円)増え、47億2810万4千円となっています。

これは、主に介護サービスや介護予防サービスなどの保険給付費の増加が見込まれるためです。

**○農業集落排水事業特別会計**  
 農業集落地域における農業用水の水質保全および生活環境の改善を図り、あわせて公共用水

域の水質保全に寄与するため、排水処理施設の設置および管理を目的とする事業で、前年度予算から1万3千円増え、2億2893万4千円となっています。

**公営企業会計予算  
水道事業会計・下水道事業会計**

公営企業は、企業会計方式で経営を行う特別会計で、筑紫野市では飲用水などを供給する水道事業と生活排水などの処理を行う下水道事業があります。水道水の安全で安定した供給や、健康で快適な生活環境の確保のため、水道・下水道の整備を行っています。

**○水道事業会計**

**・収益的収入・支出**  
 水道事業の経営成績ともいえる収益的収支は、収入(水道使用料など)による収入が17億7588万9千円で、支出(浄水購入費用など)が16億9475万円となっています。  
**・資本的収入・支出**  
 水道事業の資産状況を見る資本的収支は、収入(負担金など)480万2千円で、支出(水道配水管の布設工事など)が6億9923万2千円となっています。

**○下水道事業会計**

**・収益的収入・支出**  
 下水道事業の収益的収支は、収入(下水道使用料など)による収入が19億4432万3千円で、支出(下水道事業債の支払利息など)が18億9395万1千円となっています。  
**・資本的収入・支出**  
 下水道事業の資本的収支は、収入(地方債、国・県補助金、受益者負担金など)が10億5849万4千円で、支出(公共下水道の整備など)が15億5103万円となっています。なお、資本的収入が支出に対して不足する4億9253万6千円は、主に過年度分損益勘定留保資金で補っています。

○予算書は、市役所情報公開室および市民図書館で閲覧できます。

●平成22年度予算に関する問い合わせは  
 企画財政課 財政担当

**特別会計予算**

会計名	予算額
国民健康保険事業	82億3,461万2千円
老人保健事業	176万9千円
住宅新築資金等貸付事業	1,887万6千円
奨学資金貸与事業	698万2千円
介護保険事業	47億2,810万4千円
後期高齢者医療事業	16億2,458万4千円
農業集落排水事業	2億2,893万4千円
土地取得事業	6億3,806万3千円
二日市財産区	267万2千円
御笠財産区	989万1千円
平等寺山財産区	1,276万2千円
合計	155億724万9千円

**公営企業会計予算**

水道事業会計 消費税等込

区分	収入	支出
収益的収支	17億7,588万9千円	16億9,475万円
資本的収支	480万2千円	6億9,923万2千円
合計	17億8,069万1千円	23億9,398万2千円

下水道事業会計 消費税等込

区分	収入	支出
収益的収支	19億4,432万3千円	18億9,395万1千円
資本的収支	10億5,849万4千円	15億5,103万円
合計	30億281万7千円	34億4,498万1千円

収益的収支＝経済活動に伴い発生する収益と費用  
 資本的収支＝建設改良にかかる収入と支出

平成21年度  
行政評価システムの運用結果概要報告

市では、これからの自治体経営における基礎的な考え方や視点として「行政評価システム」を活用することとし、平成16年度から試行し、平成18年度から本格実施しています。その導入の目的と適用範囲は、次のとおりです。

●行政評価システムを導入する主な目的

- ①市の総合計画に基づく成果を重視した事業を実施するため
- ②限られた予算を効率的、効果的に活用するため
- ③職員の意識改革を促進し、コスト意識、業務管理意識を育てるため
- ④市民への説明責任を果たすため

- 行政評価システムの適用範囲
- ①総合計画(総合計画の進行管理を行うため)
- ②予算編成(メリハリのある予算編成を行うため)
- ③業務改善市が行う事務事業の改善、見直しなどを行うため
- 評価方法
- ①施策・基本事業評価(総合計画の成果指標の数値の推移を

基にその達成度の評価)  
②事務事業評価(現在市が行っている事業の評価およびこれから行う事業の評価)

●評価の視点

- ①目的妥当性(市が行うべき事業なのか、事業を行うことで総合計画の実現につながるかなどの視点)
- ②有効性(事業を行う目的に沿って行っているか、やり方・手段は適切かなどの視点)
- ③効率性(期間の短縮や経費の軽減、受益者負担の見直しなどの視点)

■第四次筑紫野市総合計画

などへの適用について

- ①行政評価システムの考え方を取り入れた総合計画
- 本市では、従来の文字主体の総合計画から、経営計画としての総合計画へと転換するため、総合計画に行政評価システムを導入しています。
- 総合計画に掲げる本市がめざす将来都市像を実現するため、10本の政策と33本の施策を定

め、それを実現する手段として132本の基本事業を設定し、その基本事業を実現する手段として約800本の事務事業を実施することとしています。

さらに、各施策や基本事業、事務事業に成果指標とその目標値を定め、その数値の推移によりその達成度が把握できるようにしています。

また、施策や基本事業を実現する手段としての各事務事業については、その目的の妥当性や有効性、効率性などの観点から点検・評価を行い、その結果に基づきそれぞれの事務事業の改善を行うことができる、いわゆる行政評価システムと連動したプラン(計画)・ドゥ(実施)・シ(評価)のマネジメントサイクルがまわされる総合計画としています。

33本の施策の目的達成度を示す施策成果指標として64の指標を設定し、施策を実現する手段である132本の基本事業の成果指標として257の指標を設定しました。

その成果指標の目標方向性は下表のとおりです。

成果指標の目標方向性

方向性	施策の成果指標	基本事業の成果指標
向上	44指標 (68.8%)	154指標 (59.9%)
維持	10指標 (15.6%)	43指標 (16.7%)
その他	10指標 (15.6%)	60指標 (23.4%)
計	64指標 (100%)	257指標 (100%)

②実施計画事業への行政評価の適用

実施計画は、基本計画に基づく各種の施策事業について、より具体的な実施スケジュールと事業費を定め、計画期間を3年間とし、毎年ローリング方式で見直しを行ないながら策定するものです。対象事業としては、事業費の総額による選定だけでなく、目的妥当性、有効性、効率性などの観点から施策(基本事業)への貢献度が高いと判断される事業も実施計画事業の対象としました。

③「施策枠資源配分方式」による予算編成

施策ごとに独自の成果指標とその目標値を設定し、それぞれが必要な資源(一般財源)の要求を行えば、限られた行政資源を有効に配分することはできず、そ

の目標の達成は困難となります。そこで、本市としての施策を最優先に取り組むかの方針を定め、それに必要な資源投下の優先順位を決定し、その優先順位に基づき施策別に予算の配分を行い、施策ごとに割り当てられた予算額により予算編成する、いわゆる「施策枠資源配分方式」による予算編成を平成18年度から行っています。

一般会計における主な一般財源および基金残高の推移

年度	市税	地方交付税	基金残高(年度末残高)
16	10,960,961	4,227,728	8,234,076
17	11,223,328	4,259,926	5,356,069
18	11,429,364	3,980,607	5,755,688
19	12,616,793	3,670,789	6,570,892
20	12,833,689	3,455,257	6,724,122

(単位：千円)



■平成21年度の行政評価システム運用結果概要

- ①総合計画(実施計画)
  - ・実施計画対象事業の査定結果
  - 実施計画対象事業数47事業
  - うち採択(承諾)34事業
  - 非採択(否)13事業

②予算編成

平成22年度予算は、平成20年度決算・平成21年度予算をベースとして、歳入歳出の変更要因を加味して推計しました。その中で固定経費(注1)の事務事業については、マイナス10・5%、管理可能経費(注2)については、マイナス11%の施策、マイナス12%の施策、マイナス13%の施策に分類し、さらには突発・大型事業(注3)についてもマイナス8.5%として一般財源の資源配分を行い、各課で事業費の調整を行いました。ところがアメリカのサブプライムローンの破綻に端を発した「100年に一度」といわれる世界的な金融危機の関係もあり、事業費の削減などの検討も行いましたが、やむを得ず約7千5百万円余りを基金から取崩し予算編成を行いました。

施策予算の結果/一般会計

(単位：千円)

	平成19年度 当初予算	平成20年度 当初予算	平成21年度 当初予算	平成22年度 当初予算	増減 (平成22年度－平成21年度)
一般財源	19,328,586	19,195,160	19,158,036	19,578,560	420,524
うち基金 取崩額	659,526	343,004	654,298	75,930	-578,368

※平成22年度当初予算における基金取崩額は小中学校の耐震化事業充当分の約337,300千円を除く。

- 注1…義務的経費や施設などの維持管理費などの費用で一部効率化を検討できる費用
- 注2…施策を実現するための事業で、自治事務であり、市としての管理余地が高い費用(廃止・休止も検討できる) ※施策優先度マトリクスにあわせ増減率を設定
- 注3…輪番制で数年に一度まわってくる事務局業務や災害関連業務、国県との関係での周辺整備事業など不可避な突発的な事業など

③業務改善

●事務事業評価の実施概要

平成21年度の事務事業評価については、各課による内部評価として全事業を対象とし実施しました。評価の結果は下表のとおりです。

●事務事業評価表などの公表

評価を行った評価表は、筑紫野市のホームページの行政情報の欄に掲載しています。また、市役所情報公開室、各コミュニティセンターおよび筑紫地区公民館においても7月末まで閲覧できます。

方向性	事業数
維持	366
見直し	33
休止・廃止	2
事業終了	28
計	429

【問い合わせ先】  
企画財政課 企画調整担当

5・6月は赤十字運動強調月間です  
～社資募集にご協力ください～

日本赤十字社は、国際赤十字の一員として世界各国の赤十字社と協力して、世界の平和と人々の幸せを願い、医療・福祉・災害援護などさまざまな事業を展開しています。

筑紫野市では、次のことを主な事業にしています。

- ①災害にあわれた方に毛布・生活日用品・医療品の配布
- ②献血運動の推進
- ③日本赤十字奉仕団によるボランティア活動
- ④青少年赤十字(小・中学校の活動)への支援
- ⑤国内外における災害の募金活動

この赤十字の事業資金は、市民の皆さんが納入される社資と寄付金によってまかなわれています。近く、各区の回覧などを通じて、社員・社資募集のお願いをします。趣旨を理解の上、ご支援・ご協力をお願いします。

【問い合わせ先】  
生活福祉課 地域福祉担当

問い合わせ先で電話番号を掲載していない課・担当などは、市役所本庁 ☎(923) 1111 をお願いします

平成22年度 教育施策要覧 筑紫野市教育委員会

確かな学力の定着と思いやりの心をはぐくみ  
生きる力を育成する教育の充実を図る

保護者・地域に信頼される特色ある学校づくりを推進します。そのためには、関係機関・団体との連携を密にとりながら、学校・家庭・地域が一体となつてその実現を目指すことが重要です。

また、あらゆる文化・スポーツ活動をとおして、市民文化の振興と青少年の健全育成に努めるとともに、市民スポーツの推進を図ります。

《教育の基本目標》

- 豊かな創造性を大切にす  
る市民
- 共生の心と人権を大切に  
する市民
- 豊かな感性と健康や体力  
に満ちた市民
- 文化と伝統を大切にす  
る国際性豊かな市民



上記の基本目標を達成するた  
めに9つの主要施策を掲げてい  
ます。それを次のページのよう  
な関係図で表しています。

◆主な施策

- 1 『生涯学習の推進』  
人権尊重を基盤として、学校  
教育、社会教育との連携を強  
化し推進体制の充実に努めま  
す。また、「教育力向上」県  
民運動の推進に努めます。
- 2 『人権・同和教育の推進』  
人権尊重の心を持ち、温かい  
人間関係を育むとともに、基  
礎学力の定着と進路保障に努  
めます。また、人権同和問題  
について、市民啓発とリーダ  
ーの育成に努め、市民が主体  
的に取り組むための推進体制  
を強化します。
- 3 『教育環境の整備』  
文化・スポーツ施設などの整  
備促進を図り、教育環境の充  
実に努めます。また、施設間  
ネットワーク化を推進すると  
ともに、学習情報サービスの  
充実に努めます。
- 4 『学校教育の充実・特色化』  
確かな学力・豊かな心を育  
み、生きる力を培うため学習  
指導の充実を図ります。特別  
支援教育、生徒指導などの諸  
課題に応じて、小中連携を深  
めその充実に努めます。
- 5 『教職員の研修』  
市主催の研修や学校の教育課  
題に応じた校内研修の充実に  
努めます。また、少人数指導  
など指導体制や指導方法の研  
修を深め、教員個々の実践的  
指導力の向上に努めます。
- 6 『学校・家庭・地域・関係機  
関との連携』  
地域に開かれた特色ある学校  
づくりのため、学校の評価シ  
ステムによる教育活動の改善  
を図ります。また心身ともに  
健全な子どもの育成を図るた  
め教育相談・支援体制の充実  
に努めます。
- 7 『社会教育の充実』  
社会教育施設を中核とし、各  
機関団体と連携しながら学習  
の機会を提供し、その充実に  
努めます。また、生涯学習を  
推進するリーダーなどを養成  
し人材育成に努めます。
- 8 『青少年の育成』  
さまざまな機関団体と連携を  
図り、良好な環境と非行防止  
活動の推進に努めます。また、  
ボランティア意識の向上と子  
どもが主役の事業の地域定着  
を図ります。
- 9 『市民文化・スポーツの創  
造』  
市民の文化・芸術活動を支援  
するとともに、スポーツ関係  
団体などの育成および社会参  
加の促進に努めます。また、  
地域の伝統文化や文化財など  
の保存・整備とその活用にも  
努めます。

●問い合わせ先

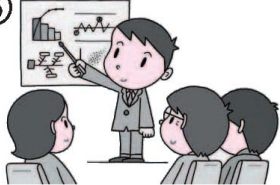
教育委員会 教務課



ちく し の し きょう いくぎょうせい しゅ よう し さく  
**平成22年度 筑紫野市教育行政の主要施策**

きょう しょく いん けん しゅう  
**教職員の研修**

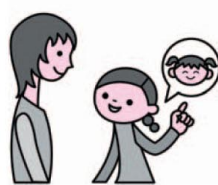
⑤



- 教育課題に応じた校内研究の充実
- きめ細かな指導体制や実践的指導力の向上

じん けん どう わ きょういく すいしん  
**人権・同和教育の推進**

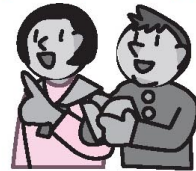
②



- 温かい人間関係を育み基礎学力の定着と進路保障
- 市民啓発と主体的取り組みの推進

せい しょう ねん いく せい  
**青少年の育成**

⑧



- 青少年の非行未然防止や防犯などの安全・安心の環境づくり
- 各種機関団体との連携と主体的事業の充実

がっ こう きょう いく  
**学校教育の充実・特色化**

④



- 生きる力を培う学習指導の充実
- 教育課題に応じた教育活動の充実

しょう がい がくしゅう すいしん  
**生涯学習の推進**

①



- 人権尊重を基盤として生涯学習推進計画の具体化
- 「教育力向上」県民運動の推進

しゃ かい きょう いく じゅう じつ  
**社会教育の充実**

⑦



- 関係団体の自主的・主体的な活動の促進と人材育成
- 市民に対する学習機会の提供や学習活動への支援

がっ こう がてい ちいき  
**学校・家庭・地域・関係機関との連携**

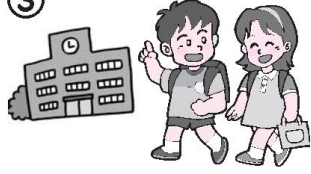
⑥



- 学校評価システムによる教育活動の改善と連携の強化
- 学校支援体制の確立と学校の活性化

きょう いく かん きょう せい び  
**教育環境の整備**

③



- 文化・スポーツ施設の整備・充実
- 地域情報拠点機能の充実

し みん ぶん かい  
**市民文化・スポーツの創造**

⑨



- 「筑紫野市文化振興条例」の具現化
- 読書活動などの推進

子育てママ応援セミナー

子どもとの時間も大事。だけど自分の時間も欲しい。おしゃべりもしたい。仲間も作りたい。引越してきて、まだ友達がいらない。自分のこれからも考えたい。そんなあなたのためのセミナーです。

日時・場所	内容	講師・進行
① 6月9日(水) 10時～12時 学習室6	子どもと離れてオシャベリタイム みんなでわいわい オシャベリしましょう。	男女共同参画推進課
② 6月16日(水) 10時～12時 軽運動室	ココロとカラダをつなぐストレッチ カラダを動かしてリフレッシュしましょう。(動きやすい服装で参加してください)	松尾昌世さん(ダンスムーブメント講師)
③ 6月22日(火) 10時～12時 視聴覚室	わたし発見!! 過去・現在・未来の私を見つけよう。	とみなが明子さん(フェミニストカウンセラー/臨床心理士)
④ 6月30日(水) 10時～12時 学習室6	出発しよう!! 一緒に参加してきた仲間と 何かできないかな?	・21年度のママ応援セミナー受講生 ・男女共同参画推進課 ・子育て支援課

定員：20人 場所：生涯学習センター



申し込み方法

電話・FAX・電子メールのいずれかで「氏名・連絡先・託児の有無」をお知らせください。

申し込み開始

5月17日(月)、9時～

※定員になり次第締め切りです。また、全講座出席できる人を優先します。

託児(6カ月～就学前)

希望の場合は、「子どもの名前・年齢・FAX番号・住所・電子メールアドレス」を参加申し込み時にお知らせください。

申し込み・問い合わせ先

生涯学習センター内  
男女共同参画推進課  
☎ (018)1311  
FAX (923)0416  
電子メール  
danjo@city.chikushino.  
fukuoka.jp

10 生涯スポーツセミナー開催要項

自由時間の増大、高齢社会の到来など社会状況が変化するなかで、人々が心の豊かさを実感し、それぞれの個性にあった生きがい追求していこうとする意欲は年々高まりつつあります。スポーツも人々が自己の啓発や充実のため、自由な意思に基づき、自己に適した手段・方法で生涯にわたって行うものです。このセミナーでは、だれもがそのような生涯スポーツを享受できる社会実現のための支援者を養成することを目的として開催します。

○日時 6月5日(土)、10時～12時(9時30分受付開始)

○会場 生涯学習センター3階 視聴覚室

○参加対象者

- ・スポーツ支援者
- ・スポーツを楽しんでいる人
- ・市(公共)の施設を利用している団体の関係者または個人
- ・学校や地域において、スポーツ指導や子ども育成に携わっている人

○内容

▽研修1

講演「今、筑紫野市でスポーツ活動に求められているものⅢ」  
講師 筑紫野市社会教育主事

▽研修2

講演「上手な水分補給!!」～熱中症への対策について～  
講師 土居達也さん(佐賀県スポーツ医科学委員)

○参加申込方法

当日開場で申し込み。事前の申し込みも受け付けます。

○申し込み・問い合わせ先

スポーツ振興課  
☎ (025)4801  
FAX (922)7593





こし ひざ  
**腰膝びんしゃん教室**  
すくすく水中運動で  
痛みの予防・改善

水の中では、身体が浮くことで、腰や膝への負担が減り、無理なく身体を動かすことができます。

「腰や膝が痛くて、運動ができない人」、「お医者さんから運動を勧められている人」、この機会に一步を踏み出し、「腰膝びんしゃん」させましょう！  
指導員がしっかりとサポートします。

●日時

6月2日～8月4日(毎週水曜日)の13時30分～15時

●場所

カミリーヤ トレーニング健康測定室、歩行訓練プール  
※全10回のうち1回は、「市代替プール」で実施します。

●対象

- ①市内在住で②③を満たす人
- ②介護保険のサービスを受けていない人
- ③一人でプールに入れる人
- ③プール教室参加が初めての人



◎教室の様子

●定員 先着15人

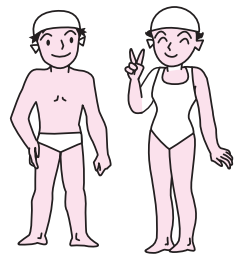
●参加費

1回につき200円(ロッカー使用料を含む)

※代替プール使用時は、利用料金および利用カード代として850円が必要となります。

●内容

体調チェック、健康講話、ストレッチ体操、筋力トレーニング、水中歩行、水中リズム体操



●申し込み方法

5月18日(火)の11時以降に、直接来室または電話で申し込みてください。

●申し込み・問い合わせ先

カミリーヤ内  
トレーニング健康測定室  
☎(920)8070

せんぼつ しやついでしき  
**戦没者追悼式のお知らせ**

国および福岡県主催の戦没者追悼式が行われますので参列者を募集します。

①全国戦没者追悼式

●日程 8月14日(土)・15日(日)

●場所 東京都 日本武道館

●参加資格

- ①先の大戦における戦没者および一般戦災死没者の配偶者、子、父母、兄弟姉妹、孫、および子・兄弟姉妹の配偶者(夫婦で参列の場合に限る)で福岡県に居住している人
- ②過去にこの追悼式に参加したことがない人

③全行程に十分耐えられる体力を有し、団体行動をとれる人

●募集人員 若干名

●参加費 旅費の一部補助あり(差額は参加者負担)

●申し込み締め切り 5月31日(月)

②福岡県戦没者追悼式

●日程 8月15日(日)

●場所 福岡県立福岡武道館(福岡市中央区)

●参加資格

先の大戦における福岡県出身の戦没者および一般戦災死没者の配偶者、三親等内の血族および二親等内の姻族で福岡県に居住している人

●募集人員 若干名(昨年の参加枠は11人)

●参加費 無料(会場までの交通費は自己負担)

●申し込み締め切り 6月18日(金)

※いずれも申し込み方法などは、問い合わせてください。

●申し込み・問い合わせ先

生活福祉課 地域福祉担当

●後期高齢者医療制度の保険料率

	平成 22・23年度	平成 20・21年度	増減
均等割額	52,213円	50,935円	1,278円増
所得割率	9.87%	9.24%	0.63ポイント増
賦課限度額	50万円	50万円	増減なし

後期高齢者医療制度の保険料率は2年に一度改正することとされており、制度開始以来、初めての保険料率の改正を行いました。

その結果、平成22年度および平成23年度の所得割率と均等割額は左表のとおりとなります。

後期高齢者医療制度に加入しているみなさんへ  
後期高齢者医療制度の保険料についてお知らせします

$$\text{保険料額 (年額)} = \text{均等割額 } 52,213\text{円} + \text{所得割額 } (\text{総所得金額等} - 33\text{万円}) \times 9.87\% \text{ (所得割率)}$$

※注：「総所得金額等」とは、前年中の「公的年金等収入－公的年金等控除」、「給与収入－給与所得控除」、「事業収入－必要経費」などの合計額で、各種所得控除前の金額です。

●保険料額の算出方法

保険料は被保険者ごとに計算されます。

被保険者全員が等しく負担する「均等割額」と、被保険者の総所得金額等(※注)に応じて負担する「所得割額」との合計額が保険料となります。

◆均等割額の軽減

均等割額軽減割合	軽減後の均等割額 (年額)	同一世帯内の被保険者および世帯主の軽減対象所得金額の合計額(注3)
9割軽減	5,221円	33万円(基礎控除額)以下で、被保険者全員が年金収入80万円以下で、その他の所得がないこと
8.5割軽減(注2)	7,831円	33万円(基礎控除額)以下
5割軽減	26,106円	33万円(基礎控除額)+24万5千円×被保険者(世帯主を除く)の数以下
2割軽減	41,770円	33万円(基礎控除額)+35万円×被保険者の数以下

●平成22年度 保険料軽減措置

世帯(注1)の所得の状況などに応じて、保険料の軽減措置が行われます。

軽減の内容は左表のとおりです。

◆所得割の軽減

5割軽減	総所得金額等から基礎控除額(33万円)を引いた額が58万円以下の人(公的年金収入のみの場合、211万円以下の人)
------	--

◆後期高齢者医療制度に加入する前日までに、被用者保険(国民健康保険・国民健康保険組合は該当しません)の被扶養者であった人の保険料の特例

均等割額が9割軽減されます(所得割額は、かかりません)

注1…「世帯」とは、4月1日時点の世帯年度途中で75歳になる人、県外から転入してきた人などはその時点が基準となります。

注2…原則は「7割軽減」ですが、平成22年度も特別措置により「5割軽減」に拡充されます。

注3…「軽減対象所得金額」とは、基本的には総所得金額等と同じですが、公的年金等収入の場合、「公的年金等収入－公的年金等控除－15万円」となるなど、例外があります。

※保険料の詳細は、7月に送付予定の「平成22年度後期高齢者医療保険料額決定通知書」に記載しますので、確認してください。

◇後期高齢者医療被保険者証(保険証)が更新されます

現在の保険証の有効期限は平成22年7月31日までです。8月1日から使える新しい保険証は、7月下旬に居住している市区町村から郵送します。

※保険料に未納がある場合は、郵送ではなく市役所での納付相談の後に更新とすることがあります。

【問い合わせ先】

▽福岡県後期高齢者医療広域連合  
☎(651)3111

▽市国保年金課 医療年金担当  
☎(923)1111



# 平成22年度

## 地方税法の改正が行われました

■個人住民税の扶養控除が平成24年度から変更となります。

16歳未満の扶養親族に係る扶養控除(33万円)が廃止されます。

16歳以上19歳未満の特定扶養親族に係る扶養控除の上乗せ部分(12万円)を廃止し、扶養控除の額33万円となります。

■たばこ税の税率が平成22年10月から変更となります。

市町村たばこ税は1本につき3・298円が、4・618円に引き上げられます。

国と地方のたばこ税3・5円程度の増税と、たばこメーカーによる値上げ分の1・5円を合わせて価格上昇は1本あたり5円程度(現在300円のもの400円)となる見込みです。

■住宅に係る固定資産税の特例の適用期限が延長されます。

①新築住宅に係る固定資産税の減額措置

↓2年延長(平成24年3月31日までに新築されたもの)

②長期優良住宅に係る固定資産税の減額措置

↓2年延長(平成24年3月31日までに新築されたもの)

③バリアフリー改修を行った住宅に係る固定資産税の減額措置

↓3年延長(平成25年3月31日までに改修を行ったもの)

④省エネ改修を行った住宅に係る固定資産税の減額措置

↓3年延長(平成25年3月31日までに改修を行ったもの)

※それぞれの減額措置の内容及び適用要件および手続きについては、市公式ホームページを参照してください。

### 【問い合わせ先】 税務課

- ▽市民税担当(個人住民税・たばこ税に関する事)
- ▽固定資産税担当(固定資産税に関する事)

## ～みんなでつくり緑あふれる万葉のふるさと～ 生垣推進協力補助金のおしらせ

市では、緑のあふれるまちづくりの一環として、生垣を設置しようとする人を対象に、設置費用の助成として補助金を交付しています。

### ●対象となる生垣

生垣の長さ3m以上1mにつき2本以上列植・樹木の高さ1m以上

※樹種の指定はありません。

### ●対象となる人

筑紫野市の市街化区域内にある住宅用地を所有し、新たに生垣を設置しようとする人

※過去にこの補助金の交付を受けた人、生垣のやり直しや補修は対象となりません。

### ●対象となる設置場所

住宅用地の道路に面した部分(高低差の制限があります)

※駐車スペースの後や横や隣地境界部分は、対象となりません。

### ●補助金額

生垣の長さ3m以上4m未満は、2万円。  
4m以上の場合、3mから1m増すごとに2千円を加算します。(上限5万円)

### ●補助金の受け方

補助金を受ける際は、生垣を設置する前に市への申請が必要となります。設置後は受け付けできません。

### ●注意事項

補助金の額は、生垣設置後、職員が現地を確認し確定となります。

補助金の交付を受けた場合は、遵守事項があります。遵守事項を守られない場合には、補助金の返還を求められることがあります。

補助金は、予算の範囲での交付となります。予算額を超過した場合は、お断りすることがあります。あらかじめご了承ください。

他にも交付要件があります。詳しくは、市公式ホームページで確認するか、問い合わせください。

### 【問い合わせ先】

都市計画課 計画担当

# ・ひとりの100歩より100人の1歩 ・ちよいと10分、ウォーキング



- ◎「なかなかよか健康チャレンジ」ウォーキング事業とは
- ① 自分の好きなコースや好きな時間にウォーキングを楽しみ、目標達成ポイントに挑戦します(各自に記録ノートが配布)。
  - ② ミニ運動チャレンジ(ウォーキングイベント)と万葉の里ちくしのウォーキングイベントの企画があります。
  - ③ 月に一度の専門講師(九州大学健康科学センター教授)による健康講座や健康運動指導士による実技講習が開催されます。
  - ④ ウォーキングの効果の科学的根拠と継続化のための情報が、九州大学運動・スポーツ心理学教室から郵送されます。



楽しくウォーキングをしながら健康アップを図りませんか？  
筑紫野市はウォーキング都市を宣言し、ウォーキングによる健康でやすらぎのあるまちづくりを進めています。

## 第9回「なかなかよか健康チャレンジ」事業「参加者募集」

ウォーキングで健康チャレンジ！ゲーム感覚で健康アップ！

### ★健康チャレンジ期間

5月29日(土)～11月27日(土)の183日間

※5月29日(土)、13時から発会式を行います。

### 【申し込み要領】

- 参加資格  
市内在住者で小学生以上、原則2人1組で参加。  
※小学生および中学生は保護者と一緒に参加してください。
- 参加費  
2人1組…2000円(1人でも参加可…1000円)  
※5月29日(土)の発会式に徴収します。
- 定員 300人
- 申し込み方法  
電話、FAX、電子メール、カミィリヤ内健康推進課窓口のいずれかで申し込んでください。
- 申し込み期間  
5月17日(月)～5月26日(水)の8時30分～17時

### 《発会式》

- 日時  
5月29日(土)、13時～16時
- 場所  
カミィリヤ視聴覚室
- 持参する物  
タオル、室内用運動靴、水筒、参加費
- 内容  
※軽装で参加してください。  
・ウォーキングの心理的効果に関する健康講座  
・楽しい簡単な心理テスト  
・なかなかよか健康チャレンジのルール説明  
※当日は、スタッフが効果的なウォーキングフォームなどの実演を行います。



ミニ運動チャレンジ(原田・三国丘陵ウォーキング)  
平成21年9月6日実施

平成21年度健康川柳  
最優秀賞  
杖で知る足の大事さ有難さ  
猿渡富美男さん

【申し込み・問い合わせ先】  
健康推進課  
☎ (920)8611  
FAX (926)6006  
電子メール  
kenkou@city.chikushino.  
fukuoka.jp



たんじょうび  
お誕生日  
おめでとう!

お誕生日の思い出に……3歳まで

★5月生まれ★

◎このコーナーの申し込みは  
★誕生月の3カ月前から受け付けます。  
★電話で申し込み順に定員22人まで受け付けます。(先着順)  
★9月生まれの受付は「6月1日(火)の8時30分ちようど」から受け付けます。  
【申し込みは秘書広報課まで】

酒井健太郎ちゃん 1歳

(5月19日生まれ) 原田



ニコニコ笑顔の健太郎★お誕生日おめでとう♥  
たくさんさんの愛情に囲まれて大きくなあれ♥

入江智起ちゃん 1歳

(5月1日生まれ) 天拝坂



智起一歳おめでとう。  
ママの宝物。  
ニコニコ笑顔に元気を貰い幸せいっぱいです。

岩尾歩実ちゃん 1歳

(5月28日生まれ) 原田



我が家に幸せを運んで来てくれたあーちゃん♥皆の宝物です★優しい子に育ってね♪

滝沢尚斗ちゃん 1歳

(5月13日生まれ) 塔原東



尚斗、1歳のお誕生日おめでとう♪  
おメメがなくなるほどの笑顔がみんな大好き♥

黒岩奈央ちゃん 1歳

(5月27日生まれ) 二日市西



元気に生まれてきてくれてありがとう♥  
素直で優しい女の子に育ってね♥

野田一路ちゃん 1歳

(5月15日生まれ) 俗明院



いつもよく食べ、よく寝て、よく遊ぶ、笑顔で元気いっぱいの一歩が大好きだよ♥

井上康太郎ちゃん 1歳

(5月31日生まれ) 針摺中央



毎日たくさんさんの幸せをありがとう!  
これからも元気いっぱいたくましく育ってね♥

中村大和ちゃん 2歳

(5月14日生まれ) 上古賀



お父さんが帰ってくると、両手を上げてニコニコで玄関にお迎えに行く大和です。

清田香里奈ちゃん 2歳

(5月27日生まれ) 二日市中央



香里奈おめでとう♥  
あなたの笑顔が我が家の宝物です★  
生まれてきてくれてありがとう♥

御厨愛馨ちゃん 3歳

(5月31日生まれ) 杉塚



いつも笑顔があり  
がとう♥これから  
も元気にすくすく  
育ってね♥愛馨は  
我が家の宝物だよ

黒木実優ちゃん 3歳

(5月28日生まれ) 原田



みゆちゃんの心の中、いつも、真っ晴れて天晴れでありますように★  
3歳おめでとう!

かんたん、健康

マタニティクッキング教室

参加者募集!

赤ちゃんがお腹の中ですくすくと育つためには、お母さんの健康管理がとても大切です。そこで、妊娠中の健康管理のために、心がけたい貧血予防や体重管理などについて、教室を通して学びます。また、産後の食生活や友達作りにも役立つ内容です。皆さん一緒に、簡単に体によい料理を、ゆつくり会話をしながら作りませんか?

●日時 6月24日(木)、10時~13時

●場所 カミリーヤ 2階 調理実習室

●内容 講話と調理実習

●対象 妊娠中の人とその家族

●参加費 試食材料代 1人300円

●定員 先着20人

●持参品 母子健康手帳、筆記用具、エプロン、三角巾(バンダナなど)、ふきん、台ふき

●託児(生後6カ月から就学前)

希望者は、申し込み時にお知らせください。(先着8人まで)

●申し込み期間 5月17日(月)~6月17日(木)

(土・日曜日を除く)

●申し込み方法 申し込み期間中の9時~17時

に電話またはFAXで申し込みしてください。

「申し込み・問い合わせ先」

健康推進課

☎ (920)8611

FAX (926)6006

# もやい

【問い合わせ先】生涯学習課  
☎ (918)3535 FAX (923)0416

わたしの色を描く!

## ちくしの ぶんかこうざ 文化講座

## じゅこうせいぼしゅう 受講生募集



- 日時 6月6日(日)、9時30分～16時30分(昼休みあり)
- 対象・定員 マウス操作、文字入力、ワードの基本操作ができる人、成人・20人
- 受講料 4000円
- 教材費 2000円程度

ワードの基本操作ができる人を対象にした応用講座です。図形描画機能の活用や差込印刷など、ビジネス文書やチラシ作成に、もっと便利で役立つ機能を学びます。忙しい人にオススメの1日講座です。

### できる！ワード応用

2007を使います。

### パソコン講座

場所  
生涯学習センター  
3階パソコンルーム

- 申し込み方法 生涯学習課で配布する受講申込書またはハガキに、①講座名、②郵便番号、③住所、④氏名(ふりがな)、⑤年齢、⑥性別、⑦電話番号を記入して申し込みしてください。  
※定員を超えた場合は、抽選により決定します。  
※受講者が5人未満の場合は、開講を取り止めることがあります。

- 申し込み締め切り 5月22日(土)必着
- 申し込み・問い合わせ先  
〒818-0057 市内二日市南1-9-3  
生涯学習センター内  
生涯学習課「ちくしの文化講座」係  
☎ (918)3535(代表)

## ちくしの高年大学・ゼミ講座企画 ゆの郷「ふつかいち」歌碑・句碑めぐり



二日市「湯町」周辺には万葉歌人や、夏目漱石などの先人の歌碑・句碑がたくさんありますが、その意味や逸話をご存じですか。  
当時のにぎわいと人情に思いを馳せて、説明ボランティアと一緒に歩いてみませんか。

- 日時 6月19日(土)9時30分～12時30分 (JR二日市駅前集合)
- 行程 JR二日市駅前広場「野口雨情」歌碑から、御前湯「夏目漱石」歌碑まで9カ所を巡ります。
- 参加費 無料
- 定員 15人(応募多数の場合は抽選にて決定)
- 申し込み方法 ハガキに①住所、②氏名、③年齢、④電話番号を記入して申し込みください。
- 申し込み締め切り 5月31日(月)必着

申し込み・問い合わせ先  
〒818-0057 市内二日市南1-9-3  
生涯学習課「ちくしの高年大学」係  
☎ (918)3535(代表)

## メリー フェスティバル ちくちく MERRY FESTIVAL 参加者募集



青少年が自分たちで企画・運営するイベントです。初心者やステージで発表したことがない人も大歓迎です!

- 開催日 8月22日(日)
- 場所 生涯学習センター 2階さんあいホール
- 参加資格 29歳以下で、メンバーの過半数が①市内在住、通学または勤務している人、②生涯学習センターの音楽室を利用している人
- 募集内容 バンド、ダンス、歌など、ステージ発表できるもの
- 募集人数 先着10グループ
- 申し込み方法 下記、生涯学習課青少年担当まで連絡後に所定の申込用紙を提出してください。
- 申し込み締め切り 5月21日(金)

「ちくちく MERRY FESTIVAL」は、青少年の自主性・主体性・自尊感情・連帯意識を高めることを目的として開催しています。

申し込み・問い合わせ先  
生涯学習課 青少年担当  
☎ (918)3535 (内線 109・110)



ちくしのししょうがいがくしゅう  
筑紫野市生涯学習ボランティアバンク

## ボランティア室に来てみませんか？

生涯学習センター1階ボランティア室の前に、ボランティア活動者の作品見本を展示する棚を設置しました。マクラメ編み、折り紙、ぶんぶんゴマなどの作品やボランティア情報を掲示しています。「ボランティア派遣を依頼したいけれど、何がわからない」、「ボランティア活動を始めてみたいけれど、どうしたらいいの?」と考えている人は見に来ませんか。



派遣などについての詳細は事務局に気軽に問い合わせください。

事務局スタッフがボランティア室で待っています♪

### このゆびとまれ♪

ボランティア活動のための学習と情報交換を市内5カ所で毎月開催しています。活動の仲間づくりをしたい人、活動の場を広げたい人などが集まる場所です。ボランティアに興味のある人はどなたでも希望の場所に参加してください。  
※参加希望者は下記事務局までご連絡ください。  
※参加費は無料ですが、材料費が必要な場合があります。

#### 6月の予定

場所	日時	内容
御笠コミュニティセンター	7日(月) 13時~15時	レッツダンス
二日市コミュニティセンター	8日(火) 10時~12時	レクリエーション
筑紫地区公民館(筑紫多目的集会施設)	18日(金)13時30分~15時30分	テープゴマ、ブンブンゴマ
筑紫南コミュニティセンター	21日(月)13時30分~15時30分	テープゴマ、ブンブンゴマ
山家コミュニティセンター	25日(金)13時30分~15時30分	「夏休み子ども教室」のための練習

●このコーナーの申し込み・問い合わせ先●  
生涯学習ボランティアバンク事務局  
☎(918) 3535(内線119)  
受付時間：月~金曜日9時30分~16時

### 生涯学習センターからのお知らせ



お知らせ  
5月の休館日  
5月24日(月) 定期休館日  
(毎月第4日曜日・定期清掃のため休館)

## 竜岩自然の家 6月の主催講座の お知らせ



### 生活の知恵をうけつなぐ

先人の培われた生活の知恵と工夫を伝承。(要申し込み)

日時 6月5日(土)・6日(日)各日とも10時~16時

内容 あくまきづくりと筑紫野地方のコピル(※)

(※)コピルとは昼に近い時刻の食事、間食、おやつのこと

対象・定員 市内在住の家

族・10家族

### 親子フィッシングキャンプセミナー

親子でキャンプをしながら、釣りの技術、ルール、マナーなどを学びます。(要申し込み)

日時 6月5日(土)~6日(日)14時~翌14時

対象・定員 市内在住の小学4年生以上の親子・10組

工作教室

竹、紙、木、ひもなどを使ったあそび道具作りです。

日時 6月6日・13日・20日(日)午前午後・各2時間

ニユースポーツ&野外ゲーム

ペタンク、バスケ、トビン

ポ、昔あそびなどを指導。

日時 6月6日(日) 午前午後・各2時間

フリークライミング教室

竜岩自然の家のクライミング

グウォール(人工壁)の登はん技術の習得をめざします。

年間を通して参加できる人を対象に、毎月第2・4土曜日に実施。(要申し込み)

6月の日程

少年の部(小学3年生~中学生対象)6月12日・26日(土)10時~11時30分

一般の部(高校生以上対象)6月12日・26日(土)11時30分~13時30分

日時 6月20日(日)

定員 少年の部、一般の部 各20人

夏休み期間利用者説明会

貸し出し備品の説明、テント、タープの設置撤収法、ごはんの炊き方、竜岩自然の家で活動可能なプログラムの説明など。(要申し込み)

日程 6月20日(日)

対象 夏休み期間に利用する団体の責任者

キャンプ指導者養成講座

キャンプ生活に必要な基礎知識の習得と安全で楽しいキャンプの普及をめざします。(要申し込み)

日程 6月26日(土)~27日(日)

対象・定員 成人・20人

野鳥観察会

四季折々の野鳥たちの習性や生活を観察します。

日時 6月27日(日)9時30分~12時

※小学生は保護者の同伴必要

場所 竜岩自然の家

参加費 いずれも無料

(材料費などは個人負担)

申し込み・問い合わせ先 竜岩自然の家

☎(921)3455

**土壌汚染に関する規制が強化されました**

土壌汚染の調査対象が追加されるなど、土壌汚染対策法が改正され、4月1日から施行されました。

**【主な改正内容】**

- ・3000㎡以上の土地の形質の変更（土地の掘削・盛土など）をしようとする人は30日前までに県に届出
- ・届出された土地に土壌汚染のおそれがある場合は、土壌調査が必要
- ※詳細は県ホームページ（<http://www.pref.fukuoka.lg.jp/>）参照。

**問い合わせ先**  
福岡県環境部環境保全課  
☎(643)3361

**ぼしゅう**

**福岡県海外戦没者慰霊巡拝**

福岡県遺族連合会主催による海外慰霊巡拝団員を募集します。参加資格、費用など詳細は問い合わせください。

【中国(雲南地域)】上海、昆明、龍陵、松山、拉孟、騰冲、芒市など  
●期間 7月27日(火)～8月2日(月)の7日間

【ミャンマー】ヤンゴン、カロー、インレー湖など  
●期間 11月9日(火)～16日(火)の8日間

●定員 両地域共に15人  
●申し込み締切 両地域共に5月31日(月)  
●申し込み・問い合わせ先 福岡県遺族連合会 ☎(76)0012

**あんない**

**平成22年度調理師試験**

受験資格など詳細は問い合わせください。

●試験日 8月1日(日) ●試験会場 日本経済大学(太宰府市)

●願書受付期間 5月31日(月)～6月4日(金) ●願書配布場所 県筑紫保健福祉環境事務所(大野城市) ●問い合わせ先 県筑紫保健福祉環境事務所健康増進課

健康増進係 ☎(513)5583

**入門拡大写本ボランティア講座**

視覚に障害がある人や、高齢者のために、文字や絵を読みやすい大きさに書き直して作る「拡大写本」の講座です。(参加無料)

●対象者 市内在住もしくは市内に通勤・通学している人 ●定員 先着20人 ●日時 第1回 6月4日(金)、10時～12時/第2回 6月11日(金)、10時～12時 ●会場 カミリーヤ ●申し込み締切 5月28日(金)、17時まで ●申し込み・問い合わせ先 市社会福祉協議会 ☎(920)8008

**第56回 筑紫野市 テニストーナメント**

●日時 6月13日(日)、9時～(8時30分受付) ※雨天時は6月20日(日) ●場所 山家スポーツ公園テニスコート ●種目・定員 男子ダブルスⅡ32組、女子ダブルスⅡ18組 ●参加費 1組4千円(協会加盟員2千円)を当日持参

●申し込み方法 事務局へ直接、郵送、FAX(要受信確認)のいずれかにより申し込み。 ※加盟クラブ名、住所、氏名、連絡先を明記のこと ※その他、詳細は問い合わせください。 ●申し込み締切 5月31日(月)必着 ●申し込み・問い合わせ先 〒818-0041 上古賀3-6-7 筑紫野市テニス協会 ☎(923)8190/FAX (923)8192

**サークル**

会費など詳しくは各サークルに直接問い合わせください。

**ダンス**

バレエを取り入れた可愛いダンスです。

●対象 3歳から中学生まで(性別不問) ●日時 毎週土曜日(月4回)、14時30分 ●場所 筑紫南コミュニティセンター ●問い合わせ先 エレガンスフイユ(杉山) ☎(927)1053

**絵画**

児童画、絵手紙、水彩、油彩など。年齢は問いません。

●日時 毎月第1・2・3水曜日、19時～21時 ●場所 山口コミュニティセンター ●問い合わせ先 鹿島 ☎(923)5881

**ウクレレ**

初心者歓迎。グループレッスンで楽しんでいます。

●日時 毎月第1・2・3火曜日、10時～12時 ※体験レッスン5月29日(土)、10時～12時 ●場所 筑紫南コミュニティセンター ●問い合わせ先 後藤 ☎(927)1550

**大雨などの気象警報・注意報を市町村ごとに発表します!**

気象庁では、平成22年5月27日(予定)から、気象警報・注意報を市町村を対象として発表します。市町村ごとの気象警報・注意報の詳細な内容は、気象庁ホームページ(<http://www.jma.go.jp/>)に掲載予定です。

●問い合わせ先 福岡管区気象台技術部予報課防災係 ☎(725)3604

有料広告



しょうひ しゃそうだん  
**消費者相談**

●日時 毎週月～金曜日(祝日を除く)、9時～16時30分(12時～13時を除く) ●場所 商工観光課内消費者相談コーナー ●問い合わせ先 商工観光課☎(923)1111

**ヤングテレフォンちくしの**

●電話番号 (923)7773 ●開設日時 月・火・木・金曜日、10時～18時 ※年末年始は除きます

ねんきん そうだん  
**年金相談**

●日程 毎週月～金曜日 ●場所 市国保年金課年金担当窓口 ●問い合わせ先 市国保年金課☎(923)1111

かていじ どうそうだんしつ  
**家庭児童相談室**

経験豊富な家庭児童相談員が、子どもにかかわるいろいろな相談に応じています。

●日時 毎週月～金曜日、9時～16時 ●場所 市福祉事務所相談室 ●問い合わせ先 市子育て支援課☎(923)1111 相談室直通☎(921)1308

**女性センター相談**

そうごう そうだん  
**総合相談**

●日時 月～金曜日(休館日、祝日除く)9時～16時30分

じょせいべんごし ほうりつ そうだん  
**女性弁護士による法律相談**

●日時 6月8日(火)の13時～16時(1人30分程度) ●場所 生涯学習センター内女性相談室 ●申し込み方法 5月25日(火)から電話で予約。

い かつ そうだん  
**こころや生き方の相談**

●日時 6月3日(木)、17日(木)の13時30分～16時30分 ●場所 生涯学習センター内女性相談室 ●申し込み方法 電話で予約。

身近な人からの暴力やセクハラなどの悩みを一緒に考える「電話相談・ちくし女性ホットライン」もあります。

●相談日時 毎週月曜日～金曜日、10時～17時 ●電話番号 (513)7335

【申し込み・問い合わせ先】  
男女共同参画推進課 ☎(918)1311

**ウクレレ体験**

老若男女気軽に弾けるウクレレを体験してみませんか? 初心者大歓迎。

●日時 5月30日(日)、10時～12時 ●場所 生涯学習センター1 ●問い合わせ先 八尋☎090(876)45697 ※16時以降

**じごも将棋**

大人も歓迎です。

●日時 毎週土・日曜日、13時～17時 ※出欠、時間自由 ●場所 日本将棋連盟福岡筑紫野支部(二日市南) ●問い合わせ先 鬼木☎090(715)9930

**女声コーラス**

和やかな雰囲気の中で楽しく練習しています。美しいハーモニーを一緒に楽しみましょう。

●日時 毎週木曜日、10時～12時 ●場所 生涯学習センター1 ●問い合わせ先 望月☎(924)7653



**そごだん(無料)**

**E-チェック**

当日に検査結果を知る事ができます。予約不要。匿名可。

●日時 6月1日(火)、9時～11時、17時～19時30分 ●場所 県筑紫保健福祉環境事務所(天野城市) ●問い合わせ先 筑紫保

健康福祉環境事務所保健衛生課 感染症係・エイズホットライン ☎(582)2522

**弁護士による法律相談**

●相談内容 金銭・不動産・相続などの日常生活の法律相談 ●利用者 筑紫野市在住の人 ●相談場所 福岡県弁護士会 二日市法律相談センター 市内 二日市北1-3-8 ●利用回数 年1回まで ●利用方法 市総務課へ電話で申し込み、紹介状の交付を受けてください。その後、二日市法律相談センターに電話し、相談日時を予約してください。相談時間は30分程度です。 ※金銭相談のうち「多重債務の相談」は紹介状は必要ありません。直接、二日市法

律相談センターへ問い合わせください。 ●受付開始 6月1日(火)、8時30分から先着順に受け付けます。 ※毎月20人まで。 今回の受け付けは6月分です。 ●申し込み・問い合わせ先 市総務課総務担当 ☎(923)1111

**定例行政相談**

●相談内容(予約不要) 国の仕事、県・市町村が国から委任されて行っている仕事や国の補助金を受けて行っている仕事などについての意見・苦情・要望などの相談 ●日時 6月2日(水)、13時～16時 ●場所 市役所 玄関横相談室 ●問い合わせ先 市総務課総務担当 ☎(923)1111

有料広告

**休日の当番医** 診療時間は9時～17時  
(小児科は9時～23時・歯科は9時～16時)

※病院などの都合で変更されることがありますので、市役所または消防署 ☎(924) 5034で事前に確かめてください。

5月16日(日)		
▷内	秦病院	大野城市 (501) 1111
▷外	山本医院	美しが丘南 (926) 8333
▷産	まわたりウイメンズクリニック	春日市 (596) 9111
▷小	福岡徳洲会病院	春日市 (573) 6622
▷歯	休日急患歯科診療所	春日市 (571) 0118

5月23日(日)		
▷内	杉病院	二日市中央 (923) 6666
	福大筑紫病院	俗明院 (921) 1011
▷外	福大筑紫病院	俗明院 (921) 1011
▷産	産婦人科シモムラ医院	那珂川町 (953) 1111
▷小	福大筑紫病院	俗明院 (921) 1011
▷歯	休日急患歯科診療所	春日市 (571) 0118

5月30日(日)		
▷内	丸山病院	太宰府市 (922) 9001
▷外	徳永外科医院	美しが丘南 (926) 8330
▷産	早瀬川医院	二日市中央 (924) 3531
▷小	福岡徳洲会病院	春日市 (573) 6622
▷歯	休日急患歯科診療所	春日市 (571) 0118

なお、内科と外科、小児科の平日夜間当番医については、消防署・市役所に問い合わせください。

**電話番号案内**

市役所 ☎(923)1111

- ▷ 上下水道部業務課料金担当 ..... ☎(923)7111
- ▷ 上下水道部業務課給排水担当 ..... ☎(923)7172
- ▷ 山口出張所(山口コミュニティセンター) ..... ☎(922)2551
- ▷ 筑紫出張所(筑紫地区公民館) ..... ☎(926)2913
- ▷ 山家出張所(山家コミュニティセンター) ..... ☎(926)2809
- ▷ 御笠出張所(御笠コミュニティセンター) ..... ☎(922)2601
- ▷ 二日市コミュニティセンター ..... ☎(920)5123
- ▷ 筑紫南出張所(筑紫南コミュニティセンター) ..... ☎(919)8400
- ▷ 生涯学習センター ..... ☎(918)3535
- ▷ 市民図書館 ..... ☎(928)4343
- ▷ 歴史博物館「ふるさと館ちくしの」 ..... ☎(922)1911
- ▷ 五郎山古墳館 ..... ☎(927)3655
- ▷ 人権文化センター ..... ☎(926)4136
- ▷ 総合保健福祉センター「カミーリヤ」 ..... ☎(920)8000
- ▷ 竜岩自然の家 ..... ☎(921)3455
- ▷ 文化会館 ..... ☎(925)4321
- ▷ 勤労青少年ホーム ..... ☎(925)4801
- ▷ 農業者トレーニングセンター ..... ☎(923)6290
- ▷ 山家スポーツ公園 ..... ☎(926)6636
- ▷ クリーンヒル宝満 ..... ☎(926)5300
- ▷ 筑慈苑(斎場) ..... ☎(926)1892
- ▷ 社会福祉協議会 ..... ☎(920)8008
- ▷ シルバー人材センター ..... ☎(919)7755
- ▷ 筑紫野警察署 ..... ☎(929)0110
- ▷ 筑紫野消防署 ..... ☎(924)5034

発行/筑紫野市 〒818-8686 福岡県筑紫野市二日市西1-1-1 ☎ 092(923)1111 FAX 092(923)5391  
編集/総合政策部秘書広報課 印刷/秀英社印刷株式会社

けんこう すいしん か あんない  
**健康推進課からのご案内**

**成人歯科検診**

☆平成20年度から成人歯科検診が無料になりました☆

【対象者】筑紫野市民で、平成23年4月1日時点で16歳～40歳、50歳、60歳、70歳の誕生日を迎えている人または妊娠中の人 【受診期間】平成22年4月1日～平成23年3月31日 ※期間中1回のみ 【持参品】保険証や免許証などの本人を確認できる証明書 ※妊娠中の方は、母子健康手帳も持参してください。 【料金】無料です。 ※歯科検診の実施機関については、市健康カレンダーをご覧ください。



**母子健康手帳交付会**

※代理の人でも交付できます。

【場所・日程】▽生涯学習センター 6月1日(火) ▽カミーリヤ 5月18・25日、6月8・15日(いずれも火曜日) 【受付時間】10時～10時15分 【内容・第1部(30分程度)】母子健康手帳の交付および説明、市の保健事業紹介 【内容・第2部(希望者のみ)】助産師による妊娠初期に気をつけることの話、個別相談 【持参品】妊娠届出書(交付会場にもあります)、ボールペン



問い合わせ先 健康推進課 ☎(920)8611

きんきゅう りゅう すい し せい どう とう ばんぎょうしや  
**緊急漏水時の水道当番業者**

●水道当番業者(5月後半)

日 時	業者名	電話番号
5月16日	シージー設備(株)	☎(925)7564
5月17日～5月23日	(有)平山設備工業	☎(923)1468
5月24日～5月30日	(有)馬場崎設備	☎(924)1672
5月31日	(株)朝日プラント	☎(924)1536

●問い合わせ先 上下水道部施設課 ☎(923)7112

がっ のう ぜい  
**5月の納税**

軽自動車税は  
5月31日までに  
納めてください

この広報は森林資源を守るため再生紙を使用しています。