

広報

ちくしの

し せい せつ めい かい
市政説明会 を かい さい
開催します

市長が平成22年度の施政方針や予算、主な事業の概要などについて直接市民のみなさんに対して説明を行います。市政やまちづくりについて参加者と懇談しながら、市民との対話を深め、市民参加のまちづくりを推進することを目的に下記のとおり開催します。

参加の申し込みなどは必要ありませんので、気軽に参加してください。多数の参加をお待ちしています。



地区名	開催日	開催時間	開催場所
山家	5月18日(火)	19時～21時	山家コミュニティセンター
御笠	5月19日(水)	19時～21時	御笠コミュニティセンター
山口	5月20日(木)	19時～21時	山口コミュニティセンター
筑紫	5月25日(火)	19時～21時	筑紫南コミュニティセンター
二日市	5月26日(水)	19時～21時	二日市コミュニティセンター

【問い合わせ先】

秘書広報課 広報広聴担当

- ◎「ごみの収集」と「クリーンヒル宝満」の休み…2
- ◎筑紫野市福祉レクリエーション講習会 ……4
- ◎図書館くらぶ ……6～7
- ◎生涯学習情報もやい ……10～11
- ◎お知らせコーナー ……13～16

『ごみの収集』と『クリーンヒル宝満』の休み

☆ ごみの収集休み ☆

5月3日(月・祝)の夜の持ち出しから
5月5日(水・祝)の夜の持ち出しまで

☆ クリーンヒル宝満の休み ☆

5月3日(月・祝)から 5月5日(水・祝)まで

【問い合わせ先】 ごみ減量推進課

5月は消費者月間です！
消費者クロスワードクイズ

パズルの中の赤枠の言葉を抜き出して、○に言葉をあてはめて完成させてください。

答えがわかった人は、『住所、氏名、電話番号、クイズの答え』を明記して、ハガキ、FAX、電子メールのいずれかで応募してください。

★ヨコのカギ

- ①住所や名前などが含まれます
↓個人○○○○○
- ④身に覚えのない請求
↓○○○請求
- ⑤筑紫野市は去年5月に10万○○○になりました。
- ⑦木がたくさん茂っている場所
⑨異常気象の原因?!
- ↓地球○○○○○

★タテのカギ

- ②ハワイアンで使われる弦楽器
↓○○レレ
- ③販売員が家に商品を売りに来る
こと
↓○○○○販売
- ⑤遠くへ出かけること
↓○○○
- ⑥○○○発見、○○○発明
- ⑧金融商品は○○○○できるものを選びましょう。
- ⑩昆布やいりこ、かつお節などでつくります。

1		2	3	
	4 カ			
5	6		7 モ	8
9		10		
	デ			

答え…消費者○ッ○レ○○

ください。正解者の中から抽選で図書券をプレゼントします。

《答えのヒント》

今年1月にスタートした土・日曜日も利用できる、全国共通の消費生活相談窓口の名称です。

●応募締め切り
5月31日(月)必着
●応募・問い合わせ先
〒818-8686 (住所記入不要)
市商工観光課
▽FAX(929)0481
▽電子メール
kankou@city.chikushino.
fukuoka.jp
※応募の際に記入された個人情報、景品の発送以外には使用しません。

市では筑紫野市ごみ減量推進連絡協議会と連携して ごみ減量に取り組んでいます

【問い合わせ先】ごみ減量推進課

筑紫野市ごみ減量推進連絡協議会は、市民・事業者・行政の三者が協働し、これまで以上にごみを減らす事を目指して、平成18年2月13日に設立し、現在60団体の賛同を得て活動しています。

毎月行っている幹事会では、さまざまなごみ減量に関するイベントを計画し、開催してきています。協議会は、イベントなどを通して、多くの人にごみを減らすことへの意識を高めてもらい、筑紫野市が世界に誇れる『環境にやさしいまち』となることを願い、活動しています。今回は、ちくしのフリーマーケットを開催します。

春ちくしのフリーマーケット出店者募集

日常生活から発生する、中古の衣類や雑貨などで使用できるものを必要としている人に販売することにより、ごみ減量を推進するため、今回で7回目となる「ちくしのフリーマーケット」を開催します。

- 日時 6月6日(日)、9時30分～14時
 - 場所 生涯学習センター イベント広場
 - ブース(70区画設置予定) 1区画 2.4m×2.4m
 - 参加料 1区画…1000円
- ※1人もしくは1団体1ブースまで。

●出品できるもの

衣類、雑貨、おもちゃ、食器など。手作りの品については、ごみ減量のためのリユース繰り返し使うことを念頭においてのものであること。

●申し込み方法

往復ハガキに「氏名(団体の場合は代表者名)、住所、電話番号、出店品目の概要」を、返信用に「氏名、住所」を記載して、申し込んでください。往復ハガキ以外での申し込みは無効とします。また、1世帯につき1人の申し込みに限ります。

●参加資格

※応募者多数の場合は、抽選。市内在住者または市内の団体



前回、開催時の様子

●申し込み締め切り

5月14日(金)当日消印有効

●申し込み・問い合わせ先

〒818-8686 (住所記入不要)

市ごみ減量推進課内
筑紫野市ごみ減量推進連絡協議会事務局

◎事前説明会・ブース抽選会

出店者に対して出店に関する事前説明会とブース抽選会を実施します。

日時…5月29日(土)、10時～(1時間程度)

場所…生涯学習センター3階 視聴覚室

※事前説明会に出席できなくても、出店することはできます。

レジ袋の削減に関する協定を締結しました

市民・事業者・行政が協働して削減に取り組みます



筑紫野市におけるレジ袋の削減に関する協定締結式

平原市長、筑紫野市ごみ減量推進連絡協議会森田会長、協定締結事業者の代表者もしくは代理出席者

ごみ減量推進連絡協議会が中心となってマイバッグの持参によるレジ袋の削減を推進し、ごみの発生量および二酸化炭素排出量、原油使用量を減らすことにより、「自然と人が輝く環境にやさしいまち・筑紫野」の実現を目的とした三者協定(事業者・筑紫野市ごみ減量推進連絡協議会・筑紫野市)を、平成22年3月10日に締結しました。

協定では、三者が協力してマイバッグ持参によるレジ袋の削減に取組み、「平成24年度末までに事業者が設定するマイバッグ持参率の目標値(30%以上)の達成を目指す」といった内容になっています。

余分なレジ袋を減らすためには、一人ひとりの協力が必要です。マイバッグを使って、地球に優しい買い物を心掛けましょう。

なお、協定内容の詳細については、市公式ホームページをご覧ください。

協定締結参加事業者名	所在地	
イオン九州株式会社 ジャスコ筑紫野店	立明寺	
株式会社イズミ ゆめタウン筑紫野店	針摺東	
株式会社ダイエー ダイエー二日市店	二日市北	
株式会社西鉄ストア 西鉄ストア朝倉街道店	針摺中央	
株式会社マルキョウ	マルキョウ二日市店	二日市南
	マルキョウ原田店	原田
合同会社西友 サニー光が丘店	光が丘	
マックスバリュ九州株式会社 ぐらし館筑紫駅前店	筑紫駅前通	

問い合わせ先で電話番号を掲載していない課・担当などは、市役所本庁 ☎(923) 1111にお願いします

「高齢者のイキイキ生活・健康づくり」を支援する人のための

筑紫野市福祉レクリエーション講習会

「高齢者の集まりで行う、簡単なゲームはないかなあ...」、「部屋の中でも 安全に楽しく運動ができないかなあ...」。高齢者の『イキイキ生活』を支援している人のためのレクリエーションに関する基礎的な学習会です。さあ、あなたもレクリエーションの楽しさを満喫しに来てください！

- ◆場所 勤労青少年ホーム1階軽運動室
- ◆対象者 高齢者・福祉施設関係者、スポーツ団体などの指導者、レクリエーション活動に関心がある人
- ◆定員 70人程度
- ◆参加費 1回につき1000円(3回分一括前納の場合は2500円)
- ◆準備するもの 室内用の運動靴、運動ができる服装、筆記用具
- ◆申し込み方法 電話またはハガキに「住所、氏名、年齢、電話番号、所属団体」を明記して申し込んでください。
- ◆申し込み締め切り 5月20日(木)
- ◆申し込み・問い合わせ先

〒818-0065 筑紫野市諸田169
 勤労青少年ホーム内
 スポーツ振興課「レク講習会」係
 ☎(925)4801

※この講習会は日本レクリエーション協会公認のレクリエーション・インストラクター資格取得認定事業です。

回	日時	内容	講師
1	5月27日(木) 19時30分～21時30分	あなたの笑顔で!! ～仲間の心を癒す～ いすに座って楽しむ遊び	添田 譲二 さん (福岡県レクリエーション協会/レクリエーション・コーディネーター)
2	6月3日(木) 19時30分～21時30分	あなたの笑顔で!! ～感動をつくる～ 動きながら楽しむ遊び	中島 宏 さん (福岡県レクリエーション協会/レクリエーション・コーディネーター)
3	6月10日(木) 19時30分～21時30分	あなたの笑顔で!! ～輝く明日が見える～ みんなへ『遊び心』を届けよう!	佐藤 靖典 さん (福岡県レクリエーション協会/レクリエーション・コーディネーター)

～あなたの地域の相談相手～ 民生委員・児童委員はいつもそばにいます

5月12日は「民生委員・児童委員の日」です。民生委員は、民生委員法により厚生労働大臣から委嘱を受けた民間の奉仕者で、児童福祉法により児童委員を兼ね、担当する地域において次のような役割を担っています。

- ◎福祉に関する悩み事や心配事の相談に対する助言
- ◎福祉に関する要望や問題点の把握
- ◎福祉サービス情報の提供、周知
- ◎市役所、社会福祉協議会など関係機関へのパイプ役
- ◎福祉施策に対する地域住民の立場での意見提出およびその充実

市では、90人の民生委員・児童委員と児童福祉に関する事項を専門に指導・助言する10人の主任児童委員が、地域福祉向上のために活躍しています。民生委員・児童委員および主任児童委員は、取り扱う相談などについて秘密を守ることが義務づけられていますので、福祉に関してお困りのことがあったら、気軽に相談してください。

●問い合わせ先
生活福祉課 地域福祉担当



計量器定期検査のお知らせ

計量法に基づく計量器(はかり・おもり・分銅)の定期検査を下記の日程で実施します。

取引・証明に使用するはかりは、定期検査または計量士による検査を受けるよう義務づけられていますので注意してください。

また、ひょう量が300kgを超えるはかり、目量の数が6,000を超える高精度のはかりなどは、この会場では検査できません。受検方法については、問い合わせください。

●日時

5月20日(木)・21日(金)

10時～12時、13時～15時

●場所

筑紫野市商工会館(湯町3-2-5)

●検査手数料

▽はかり1台500円～2,200円

▽おもり・分銅1個10円

●問い合わせ先

▽市商工観光課

☎(923)1111

▽社団法人福岡県計量協会

☎(939)2945

「ちくしの福祉村」公開講座 参加者募集

市民の誰もが、人権と個性を尊重してお互いを支えあう地域コミュニティの実現をめざして、「ちくしの福祉村」の公開講座を開催します。

第1回は、人権の大切さを知り、健やかに子どもを育てるため、歌うことを通して福祉に関する講演会を行います。

参加無料で事前申し込みも必要ありません。だれでも参加できます。

●日時

6月5日(土) 開場：13時 開演：13時30分～15時

●場所

生涯学習センター2階 さんあいホール

●テーマ

「このままの姿で」♪～心のやすらぎを求めて～♪

●講師

本田路津子さん(ゴスペルシンガー)

★手話通訳と託児(定員5人)があります。

託児を希望する場合は、開催日の1週間前までに申し込んでください。

●託児の申し込み・問い合わせ先

生活福祉課 地域福祉担当

筑紫野市地区計画等のまちづくりに関する条例第7条に基づき、「筑紫野都市計画地区計画」(案)の変更に伴う条例縦覧を行います。

◆縦覧期間
5月11日(火)～24日(月)

◆縦覧時間
8時30分～17時
(土・日曜日を除く)

◆縦覧会場
筑紫野市都市計画課

◆意見書提出期間
5月25日(火)～31日(月)

◆縦覧内容

《筑紫野第1地区地区計画》
・名称 筑紫野第1地区地区計画
・位置 筑紫野市大字筑紫地内
・面積 約4・3ヘクタール

《原第1地区地区計画》
・名称 原第1地区地区計画
・位置 筑紫野市大字原地内
・面積 約1・0ヘクタール

「筑紫野都市計画地区計画」(案)の 変更に伴う条例縦覧のお知らせ



《塔原西地区地区計画》
・名称 塔原西地区地区計画
・位置 筑紫野市塔原西二丁目・三丁目および塔原南一丁目・二丁目地内
・面積 約6・3ヘクタール

《古賀第1地区地区計画》
・名称 古賀第1地区地区計画
・位置 筑紫野市大字古賀地内
・面積 約22・1ヘクタール

《原田第1地区地区計画》
・名称 原田第1地区地区計画
・位置 筑紫野市大字原田地内
・面積 約14・8ヘクタール

◆問い合わせ先
都市計画課 計画担当

と しょ かん 図書館くらぶ

《図書館資料紹介》 「環境にやさしい本」

今回は、環境問題について書かれた本を3冊紹介します。

1冊目は、『地球のなおし方』ドネラ・H・メドウズ／ほか著(ダイヤモンド社)です。温暖化が進んでいる地球の環境を、ひとつのシステムとしてとらえることで、根本からの解決策を呈した一冊です。

次に、『エコロジカルライフのすすめ』世田正光／著(文芸社)です。エコロジカルライフ(自然や環境と調和する生き方)の先駆者たちを紹介し、著者自身の生活も披露しています。簡単にできるエコロジカルライフのお手本になりそうです。

最後に、『環境がわかる絵本』佐伯平二／文・長崎訓子／イラスト(山と溪谷社)です。身近にせまる大気汚染や食品添加物などの問題を、イラストを使い、わかりやすく読者にうったえかける一冊です。みなさんも、環境についてもう一度考えてみませんか。

■環境問題について書かれた本は、17Bの棚にあります。

●問い合わせ先
市民図書館 ☎(928)4343

移動図書館車巡回表

5月	時間	9:30~10:10	10:30~11:10	13:30~14:10	14:30~15:10	15:30~16:10
	18(火)	大石 公民館	須原 公民館	ちくし合 公民館	美しが丘 公民館	原小 学 校
	19(水)	山家1区 公民館	山家2区 公民館	阿志岐 小学校	葉光が丘 公民館	都集 会 所
6(木)	20(木)	隈民 館	光が丘 公民館	天公 民 館	北杉 塚 公民館	山小 学 校
7(金)	21(金)	平等 寺 公民館	むさしヶ丘 公民館	山小 学 校	岡隣 保 民 館	美隣 保 民 館
11(火)		山家コ ンミュニティ	下見 公民館	京小 学 校	桜公 民 館	筑小 学 校
12(水)		馬市 公民館	西小 民 館	吉小 学 校	みかさ 公民館	点検 整理
13(木)		東吉 木 公民館	宮森 公民館	美しが丘 公民館	筑紫 公民館	筑小 学 校
14(金)		上阿志岐 公民館	牛島宮前 公民館	筑出 張 公民館	筑紫 公民館	永隣 保 民 館



5月の図書館休館日は、3・4・5・10・17・24日

および5月25日～6月7日は、特別整理期間(本号7ページ参照)のため休館となります。

「楽しいパネルシアター」

読書ボランティア講座

学校や文庫の催し物などで、パネルシアターはとも喜ばれます。

講師の指導のもと、パネルシアターの実演に挑戦してみませんか？

今までは自己流で行っていた人や全く初めての人など、この機会にぜひ参加してみませんか？

※今回の講座では「パネルシアターの製作」はありませので注意してください。

◎パネルシアターとは

パネル布を貼った舞台に絵(または文字)を貼ったり外したりして展開するおはなし、歌遊び、ゲームのことです。

●日時

6月9・16・23日(すべて水曜日)の13時30分～15時30分

※講師による指導は6月9・23日のみで、6月16日は受講生のみの練習日となります。

●場所

市民図書館 集会室

●講師

中島宏さん

(九州あそびの研究所代表)

●対象・人数

文庫団体またはこれから活動したいと考えている人で、全3回とも参加できる人・25人

●受付開始

5月12日(水)、10時

●申し込み方法

図書館窓口または電話で申し込んでください。申し込み時に「活動している場所と対象」をお知らせください。

《申し込み・問い合わせ先》

市民図書館 ☎(928)4343

市民図書館からのお知らせ

市民図書館ホームページの利用について

市民図書館のホームページの更新のため下記の期間中、市民図書館のホームページの利用ができません。

期間中、迷惑をおかけしますが、みなさんのご理解とご協力をお願いします。

特別整理期間に伴う市民図書館休館日のお知らせ

電算システムの入替えや所蔵資料の点検などを行うため、下記の期間休館します。この期間中は、問い合わせなどの業務も休業となります。また、移動図書館(つくしんぼ号)も、5月25日(火)より運休となります。

期間中、迷惑をおかけしますが、みなさんのご理解とご協力をお願いします。

【市民図書館のホームページアクセス不能および休館の期間】

5月25日(火)～6月7日(月)

問い合わせ先：市民図書館 ☎(928)4343

国民健康保険の被保険者で
 会社の倒産・解雇などで離職された人に対する
 国民健康保険税の軽減が始まりました

国民健康保険では、被保険者で離職した人に対して、離職後の負担を軽減することを目的に、平成22年度の国民健康保険税から一部軽減する制度が始まりました。

●対象者

平成21年3月31日以降に退職した人のうち、次の①または②として失業等給付を受ける人

- ①雇用保険の特定受給資格者
 Ⅱ倒産・解雇などによる離職
 ↓離職理由コード…11、12、21、22、31、32
- ②雇用保険の特定理由離職者
 Ⅱ雇止めなどによる離職
 ↓離職理由コード…23、33、34

※「離職理由コード」は、雇用保険受給資格者証に記載されています。

●軽減方法

国民健康保険税は、前年中の所得などにより算定を行います。軽減は、離職した人の前年中

の給与所得を30/100とみなして算定を行います。

●軽減期間

離職した翌日から翌年度末までの期間。ただし、軽減対象は平成22年度課税分からとなります。

※雇用保険の失業等給付を受ける期間とは異なります。

※国民健康保険に加入中は、途中で就職しても引き続き対象となりますが、会社の健康保険に加入するなどして国民健康保険を脱退すると軽減は終了します。

●申請方法

市国保年金課国保担当本庁1階6番窓口)に次のものを持参して申請してください。
 ・国民健康保険被保険者証
 ・認印

・ハローワーク(公共職業安定所)で交付された雇用保険受給資格者証

●問い合わせ先

国保年金課 国保担当

【離職日と軽減対象期間】

離職日の翌日が属する月から、その月の属する年度の翌年度末までが対象期間となります。

平成21年度	平成22年度	平成23年度
<p>離職日</p> <p>軽減なし</p>	<p>平成21年度中に離職した人は、平成22年度の国保税が軽減されます。</p>	<p>平成22年度中に離職した人は、離職した月から平成23年度末までの国保税が軽減されます。</p>

平成22年4月1日施行

問い合わせ先で電話番号を掲載していない課・担当などは、市役所本庁 ☎(923)1111をお願いします

平成22年度市役所人事異動

平成22年4月1日付で職員の仕事異動がありましたので、係長以上を掲載します。

なお、()内は旧職です。

●問い合わせ先
行政管理課 人事担当

【部長級】

▼総合政策部長(市民生活部長)市川隆利 ▼総務部長(市民生活部商工観光課長)木村眞志 ▼市民生活部長(総合政策部行政管理課長)今川孝幸 ▼建設部長(上下水道部長)田中哲也 ▼上下水道部長(会計管理者兼会計課長)藤根隆治

【課長級】

▼企画財政課長(企画財政課長補佐兼財政担当係長)平山秀行 ▼行政管理課長(ごみ減量推進課長)梶原俊治 ▼総務課長兼選挙管理委員会事務局局長(監査委員事務局局長)末岡喜信 ▼男女共同参画推進課長(男女共同参画推進課長補佐兼推進担当係長)中村喜美子 ▼市民課長(ごみ減量推進課長補佐兼ごみ減量担当係長)鬼木八重子 ▼税務課長(税務課参事)郷原有二郎

▼収納課長(子育て支援課長補佐兼保育担当係長)帆足博文 ▼ごみ減量推進課長(秘書広報課長補佐兼秘書担当係長)市川領 ▼商工観光課長(秘書広報課長補佐兼広報聴担当係長)三上利秀 ▼国保年金課長(介護保険課長補佐兼高齢者福祉担当係長)山崎邦彦 ▼二日市保育所長(下見保育所長)北川節子 ▼街道保育所長(二日市保育所長補佐兼係長)北橋登志子 ▼下見保育所長(下見保育所長補佐兼係長)中村孝子 ▼建設課長(建設課長補佐兼管理担当係長)榎木明 ▼農政課長兼農業委員会事務局局長(農政課長補佐兼農政担当係長兼農業委員会事務局局長)佐藤兼地担当係長(業務課長)生裕亮 ▼企業総務課長(業務課長補佐兼料金担当係長)古賀和博 ▼業務課長(スポーツ振興課長)築地勇司 ▼施設課長(区画整理課長補佐兼工務担当係長)網中俊宣 ▼学校教育課長(教務課長補佐兼庶務担当係長)山崎博 ▼生涯学習課長(生涯学習課長補佐兼生涯学習総務担当係長)中村孝茂 ▼文化振興課長(都市計画課長補佐兼計

画担当係長)笠義幸 ▼スポーツ振興課長(行政管理課長補佐兼行政管理担当係長)中島実 ▼会計管理者兼会計課長(文化振興課長補佐兼文化財担当係長)井上征治 ▼監査委員事務局局長(総務課長兼選挙管理委員会事務局局長)砥綿敏二

【課長補佐級】

▼秘書広報課長補佐兼秘書担当係長(秘書広報課主査)砥上章 ▼行政管理課長補佐兼人事担当係長(行政管理課人事担当係長)八尋剛 ▼総務課長補佐兼総務担当係長兼選挙管理委員会事務局局長補佐兼選挙担当係長(総務課総務担当係長兼選挙管理委員会事務局選挙担当係長)森敬 ▼管財課長補佐兼契約担当係長(管財課契約担当係長)宮原博輝 ▼男女共同参画推進課長補佐兼推進担当係長(生活福祉課主査)吉谷幸則 ▼市民課長補佐兼整備担当係長(市民課主任主査)岩下友伸 ▼税務課長補佐兼市民税担当係長(税務課市民税担当係長野口靖 ▼収納課長補佐兼収納担当係長(収納課収納担当係長)岡島伸夫 ▼ごみ減量推進課長補佐兼ごみ減量担当係長(ごみ減量推進課主査)中川勝雄 ▼健康推進課長補佐兼健康企画担当係長(健康推進課主査)

焼山晃憲 ▼二日市保育所長補佐兼係長(下見保育所保育主任)久保由子 ▼街道保育所長補佐兼係長(街道保育所保育主任)大石三津子 ▼下見保育所長補佐兼係長(京町保育所長補佐兼係長)久原澄江 ▼京町保育所長補佐兼係長(京町保育所保育主任)坂田真由美 ▼生活福祉課長補佐兼障害者福祉担当係長(生活福祉課障害者福祉担当係長)榎木孝一 ▼都市計画課長補佐兼計画担当係長(生涯学習課長補佐兼社会教育主事)境康 ▼建設課長補佐兼土木担当係長(建設課土木担当係長)熊手寛明 ▼建設課長補佐兼国土調査担当係長(建設課主任主査)野美山勝 ▼農政課長補佐兼農政担当係長兼農業委員会事務局局長補佐兼農地担当係長(行政管理課主査)田中良治 ▼企業総務課長補佐兼財務管理担当係長(企業総務課財務管理担当係長)青木政広 ▼業務課長補佐兼給排水担当係長(業務課長補佐兼給排水担当係長)萩尾俊次 ▼教務課長補佐兼庶務担当係長(学校教育課主査)八尋保憲 ▼生涯学習課長補佐兼青少年担当係長(生涯学習課青少年担当係長)平山道子 ▼文化振興課長補佐兼歴史・芸術文化担当係長(文化振興課歴史・芸術文化担当係長)奥村俊久

【係長級】

▼秘書広報課長補佐兼秘書担当係長(管財課主査)尾花和美 ▼企画財政課長補佐兼係長(企画財政課主査)宗貞繁昭 ▼行政管理課長補佐兼係長(行政管理課課主査)荒金達 ▼環境保全課主査(大久保泰輔) ▼国保年金課(国保年金課主査)佐藤史文 ▼子育て支援課保育担当係長(総務課主査)吉開和子 ▼生活福祉課地域福祉担当係長(生活福祉課主査)八尋清和 ▼生活福祉課保護担当係長(生活福祉課主査)長澤龍彦 ▼介護保険課高齢者福祉担当係長(国保年金課主査)森えつ子 ▼建設課管理担当係長(建設課主査)野田清仁 ▼区画整理課工務担当係長(施設課主査)森下義明 ▼学校教育課共同調理場担当係長(学校教育課主査)松尾加代子 ▼生涯学習課生涯学習総務担当係長(総務課主査)帆足正規 ▼文化振興課文化財担当係長(生活福祉課主査)鶴崎弘司 ▼スポーツ振興課(スポーツ振興担当係長)生涯学習課主査)渡辺正

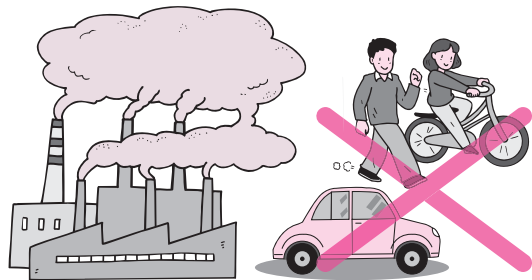
光化学オキシダント(スモッグ)に注意してください!!

日差しの強い、5月から9月ごろは、光化学オキシダントが発生しやすい季節です。

気温が高く、風の弱い日の昼間に濃度が高くなる傾向があり、人によっては、目やのどが痛くなる場合があるので注意が必要です。

■光化学オキシダント注意報が発令されたときは、次のように心がけてください。

- ①外出を控える。
- ②屋外での激しい運動はしない。
- ③自動車やバイクなどはなるべく使用しない。
- ④目やのどに刺激を感じた人は、洗眼やうがいを行い、症状に応じて医療機関で受診する。



※光化学オキシダントとは

自動車や工場などから排出される窒素酸化物と炭化水素が、太陽からの強い紫外線を受けて光化学反応を起こし、光化学オキシダント(酸化性物質)を発生させます。

気象条件によっては、この光化学オキシダントの濃度が高くなり、白くモヤがかかったような状態になることがあります。この状態を「光化学スモッグ」と呼んでいます。

◎被害にあった場合は、市環境保全課や筑紫保健福祉環境事務所へ連絡をお願いします。

■光化学オキシダントに関する緊急情報の入手は「防災メールまもるくん」を活用してください。

▽パソコンから登録する場合

「防災メールまもるくん」のホームページ(<http://www.bousai.pref.fukuoka.jp/nanomukun/>)にアクセスし、パソコンもしくは携帯電話のメールアドレスを登録してください。

▽携帯電話から登録する場合

福岡県携帯用ホームページ(<http://www.k.pref.fukuoka.lg.jp/>)にアクセスし、コンテンツ「防災メールまもるくん」から登録してください。

※長い時間屋外で活動したり、イベントに参加したりするときは、これらの情報に注意しましょう。

■問い合わせ先

・市環境保全課

☎(923)1111

・筑紫保健福祉環境事務所
環境指導課

☎(513)5612

平成22年度市職員退職者

平成22年3月31日付、課長補佐以上の退職者を掲載します。
なお、()内は旧職です。

●問い合わせ先 行政管理課 人事担当

【部長級】

▼松石敏幸(総合政策部長) ▼鬼木寛治(総務部長) ▼高原良視(建設部長)

【課長級】

▼市川征志(企画財政課長) ▼成富清治(男女共同参画推進課長)
▼柴田正枝(市民課長) ▼川上國雄(税務課長) ▼平山正利(収納課長)
▼村下満寿雄(国保年金課長) ▼中野富美子(二日市保育所長) ▼中村友子(街道保育所長) ▼永吉孝廣(建設課長)
▼山浦秀樹(農政課長兼農業委員会事務局長) ▼林洋一(企業総務課長) ▼山野洋一(業務課長) ▼高野健二(施設課長) ▼井手増雄(学校教育課長) ▼横山勢司(生涯学習課長) ▼高石敏幸(文化振興課長)

【課長補佐級】

▼本田博(市民課長補佐兼整備担当係長) ▼岡藤敏雄(環境保全課長補佐兼環境保全担当係長) ▼高原静子(国保年金課長補佐兼国保担当係長) ▼平嶋陽子(健康推進課長補佐兼健康企画担当係長) ▼馬場健一(生活福祉課長補佐兼地域福祉担当係長)
▼田中茂実(生活福祉課長補佐兼保護担当係長) ▼早川満(建設課長補佐兼国土調査担当係長) ▼神武偉三(学校教育課長補佐兼共同調理場担当係長) ▼安楽修平(スポーツ振興課長補佐兼スポーツ振興担当係長)

もやい

【問い合わせ先】生涯学習課
☎(918)3535 FAX(923)0416

ちくしの
ぶんかこうざ
文化講座

じゅこうせいほしゅう
受講生募集



定期講座

がいこくごこうざ
外国語講座

らくらくちゅうごくご
楽楽中国語 (6月開講)



ニイハオ(こんにちは)!

中国の歴史や文化を交えながら正しい中国語を覚え、楽しく語り合しましょう。手軽にはじめられる中国語のレッスンです。

開催曜日・時間 木曜日(月2回)・19時～21時

対象・定員 高校生以上・20人

受講料 3,000円/月(教材費別)

講師 田麗紅さん(通訳)

場所 生涯学習センター
3階学習室3



れきしこうざ
歴史講座

ゆうがく ながさきかい どうたびものがたり
ふるさと遊学 長崎街道旅物語
第1回「シーボルトと象の旅」

異国文明との交流拠点、貿易港・長崎に通じ、外国の文物の窓口でもあった長崎街道のおもしろいエピソードとして、シーボルトなどの外国人の江戸参府や献上象など南蛮渡来の動物が旅した話があります。現在の筑前六宿、山家宿や原田宿の話を中心に江戸時代の長崎街道の旅にまつわる歴史物語を学びます。

日時 6月6日(日)10時～12時

対象・定員 中学生以上・40人

受講料 1,000円

講師 竹川克幸さん(文化サークル講師)

場所 生涯学習センター
3階学習室5



●申し込み方法

ハガキまたは生涯学習課で配布する受講申込書に①講座名、②郵便番号、③住所、④氏名(ふりがな)、⑤年齢、⑥性別、⑦電話番号を記入して申し込みしてください。ハガキ1枚に1人1講座でお願いします。

※定員を超えた場合は、抽選により決定します。

※受講生が5人未満の場合は開講をとりやめることがあります。

●申し込み締め切り

「初めてさんのパソコン入門」:5月13日(木)必着
「楽楽中国語」、「ふるさと遊学 長崎街道旅物語」:5月22日(土)必着

●申し込み・問い合わせ先

〒818-0057 市内二日市南1-9-3
生涯学習センター内
生涯学習課「ちくしの文化講座」係
☎(918)3535(代表)

こうざ
パソコン講座



※ウインドウズビスタ、
オフィス2007を使います。

はじ
初めてさんのパソコン入門
〔夜の部〕

初めてパソコンに触れる人も安心。電源の入れ方、マウス操作から文字入力、インターネット・メールまで、ひとつおりの基本操作にチャレンジします。

日程 5月25・26・27日、6月1・2・3・8・9・
10・15・16・17日(火水木)、19時～21時

対象・定員 初心者、成人・20人

受講料 12,000円

教材費 2,000円程度

場所 生涯学習センター
3階パソコンルーム



2010年市民大学 受講生募集

政治、経済、環境、教育、人権、文学など、日常生活の課題や情報について、各分野の専門家を招き学習します。

- 期間 平成22年6月～平成23年3月(全8回)
- 日時 原則として第1月曜日、10時～12時
- 会場 生涯学習センター
- 対象 どなたでも(年齢、性別は問いません)
- 受講費 無料(ただし、資料代・通信費などの経費は自己負担)
- 日程/内容・テーマ/講師
 - 6月7日(月) ☆開講式 「国が変わる。地域が動く新しい日本の姿」 藪野祐三さん(九州大学大学院教授)
 - 7月5日(月) 人権・福祉 林力さん(元九州産業大学教授)
 - 8月2日(月) 憲法 横田耕一さん(九州大学名誉教授)
 - 9月6日(月) 児童文学 飯田米彦さん(作家)
 - 10月4日(月) 「先人の生き方(志・知恵)に学ぶ」のグリーンフア「サー(緑の父)杉山龍丸」 高嶋正武さん(山家史跡等を守る会)
 - 11月8日(月) 環境 未定
 - 12月6日(月) 国際社会 新聞社より派遣
 - 3月7日(月) 文学 ☆閉講式 狩野啓子さん(久留米大学教授)

※都合により日程などが変更になる場合があります。

6月7日(月)	☆開講式 「国が変わる。地域が動く新しい日本の姿」	藪野祐三さん (九州大学大学院教授)
7月5日(月)	人権・福祉	林力さん (元九州産業大学教授)
8月2日(月)	憲法	横田耕一さん (九州大学名誉教授)
9月6日(月)	児童文学	飯田米彦さん (作家)
10月4日(月)	「先人の生き方(志・知恵)に学ぶ」のグリーンフア「サー(緑の父)杉山龍丸」	高嶋正武さん (山家史跡等を守る会)
11月8日(月)	環境	未定
12月6日(月)	国際社会	新聞社より派遣
3月7日(月)	文学 ☆閉講式	狩野啓子さん (久留米大学教授)

ちくしの高年大学・ゼミ講座企画

武蔵寺周辺の歌碑・句碑めぐり

天拝山麓にある九州最古の寺「武蔵寺」周辺には、菅原道真、幕末や明治の先人たちの歌碑・句碑がたくさんあります。その意味や逸話などを聞きながら、五月の風を受けてウォーキングします。

- 日時 5月29日(土)
9時30分集合～12時30分解散
(生涯学習センターイベント広場集合)
- 内容 武蔵寺周辺の歌碑・句碑10カ所めぐり
- 参加費 無料
- 定員 15人(応募多数の場合は抽選にて決定)
- 申し込み方法 はがきに①住所、②氏名、③年齢、④電話番号を記入して申し込みください。
- 申し込み締め切り 5月14日(金)必着

☆次回は、湯町周辺の散策を予定しています。詳細は「広報ちくしの5月15日号」をご覧ください。



申し込み・問い合わせ先
〒818-0057 市内二日市南1-9-3
生涯学習課「ちくしの高年大学」係
☎(918)3535(代表)

新しい視聴覚機材を購入しました

(財)自治総合センターの「宝くじ助成金事業」で、市内の各コミュニティセンターおよび筑紫地区公民館に視聴覚機材を購入しました。平成22年6月から地域の社会教育団体などに貸し出しを行います。

新しい機材は、屋外イベントで使用できる屋外放送機器と、パソコンなどを使用して画像を放映できるプロジェクターです。すでに貸し出しを行っている視聴覚機材とともに、子ども会活動や地域の学習活動などに利用してください。

詳細は、地域のコミュニティセンターまたは生涯学習課まで問い合わせください。



屋外放送機器(CD使用可)6台 プロジェクター 4台

問い合わせ先
生涯学習課 生涯学習推進担当 ☎(918)3535(代表)

たんじょうび
お誕生日
おめでとう!

お誕生日の思い出に……3歳まで

★5月生まれ★

◎このコーナーの申し込みは…
★誕生日の3カ月前から受け付けます。
★電話で申し込み順に定員22人まで受け付けます。(先着順)
★8月生まれの受付は「5月10日(月)の8時30分ちょうど」から受け付けます。
【申し込みは秘書広報課まで】

やま わき ゆき と
山脇進人ちゃん 1歳

(5月8日生まれ) 針摺東



進人♡祝1歳♡進人と過す時間はパとママの宝物で☆生まれきてくれて有難う♡

の なか こ な み
野中小菜美ちゃん 1歳

(5月16日生まれ) 永岡



癒し系の小菜美のおかげで家族は笑顔でいっぱいです♪素直で優しい女の子に育ってね♡

もり もと ひい すけ
森本圭翼ちゃん 1歳

(5月5日生まれ) 二日市北



1歳の誕生日おめでとう★一優兄のことが大好きな圭翼♡いつもニコニコ笑顔でいようね♡

お がわ
小川わかばちゃん 2歳

(5月7日生まれ) 俗明院



ニコニコわかばちゃん♡に、これからもずっと、たくさんの太陽がふりそそぎますように♡

にし いら ま おと
西村真音ちゃん 2歳

(5月19日生まれ) 上古賀



誕生日おめでとう！いつも元気なまーちゃん、これからもニコニコ笑顔でいてね♡

いり え る な
入江琉奈ちゃん 2歳

(5月15日生まれ) 上古賀



我が家のアイドル♡るなちゃん2歳のお誕生日おめでとう。明るくのびのびと育ってね♡

さ と う ゆう
佐藤 優ちゃん 2歳

(5月10日生まれ) 天拝坂



♡優♡2歳の誕生日おめでとう♡これからも、強く優しくたくましく、大きくなつてね♡

やま し た た く ま
山下拓真ちゃん 2歳

(5月21日生まれ) 下見



祝2歳♪泣いたり笑ったり怒ったり毎日が宝物です♡兄弟仲良く元気に育つてね♡

よし だ あ み
吉田歩未ちゃん 2歳

(5月9日生まれ) 下見



いつもハラハラ♡ドキドキ♡させてくれる我が家のいたずらっ子あみ元気に育つてね♡

み やけ ゆう あ
三宅優愛ちゃん 2歳

(5月3日生まれ) 二日市北



とーっても甘えん坊で優しい優愛がだーいスキ♡いつも可愛い笑顔をありがとう♡

まつ お がず あき
松尾和明ちゃん 3歳

(5月7日生まれ) 下見



かずくん3歳の誕生日おめでとう♡お兄ちゃんとお姉ちゃん仲良く元気に育つてね★

ちいさなまきょうしつ
地域出前教室
ふれあいウツキング

市では、健康づくり活動を地域に広めるために食生活改善推進員を育成し、推進員が中心となってボランティア活動を進めています。

今回案内する「ふれあいウツキング」は、料理教室を計画しているグループに推進員が出向いて、健康料理を伝達し、地域の皆さんと推進員によるふれあいと交流を行うものです。

日程や内容については、申し込み後、グループの代表者と推進員が相談しながら決めていきます。まずは気軽に相談してください！

●開催日時 平成22年7月から12月までの月々金曜日の昼間で相談に応じます。

●開催場所 公民館など公共的な場所

●内容 「食事で免疫力をあげましょう」テーマにそった調理実習(簡単な健康料理とおやつ)

●対象 筑紫野市民で健康料理に興味があるグループ

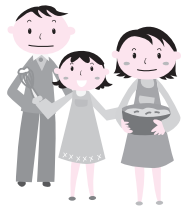
●回数 1グループあたり1回まで

●費用 食材費などの実費

●申し込み方法 電話またはFAXで申し込んでください。

●受付開始 5月10日(月)、9時～

ただし、先着18グループまでで締め切りです。
●申し込み、問い合わせ先
カミリーヤ内 健康推進課
☎(920)8611
FAX(926)6006





福岡県肢体不自由児療育キャンプ

療育キャンプ

申し込み方法など詳細は、問い合わせください。

●**キャンプ種別** 【進行性筋萎縮症児キャンプ】▽日程：7月24日(土)・25日(日)▽場所：千石の郷

▽対象：県内の進行性筋萎縮症児およびその保護者▽定員：30人

●**【海のキャンプ】**▽日程：8月10日(火)～12日(木)▽場所：県立少年自然の家「玄海の家」

▽対象：県内の小学3年生～中学3年生の在宅肢体不自由児

▽定員：50人

●**【山のキャンプ】**▽日程：8月25日(水)～27日(金)▽場所：やすらぎ荘

▽対象：県内の小学3年生～中学3年生の在宅肢体不自由児

▽定員：30人

●**申し込み期間** 5月6日(木)～20日(木)

●**問い合わせ先** 県障害者福祉課内福岡県肢体不自由児協会(643)3264

生涯スポーツ推進事業 初心者弓道教室

弓道に興味のある人やもう一度基本から学びたいと考えている人を対象とした教室です。気軽に参加してみませんか？

●**期間** 5月12日(水)～6月12日

(土)の期間で毎週、水・金・土曜日の2日以上を選択。

●**時間** ▽昼の部：14時～16時 ▽夜の部：20時～22時 ※ただし、土曜日は14時～16時のみの実施となります。

●**場所** 山家スポーツ公園弓道場

●**定員** 高校生以上・各10人程度

●**参加費** 2000円

●**申し込み締切** 5月9日(日)

●**申し込み・問い合わせ先** 田中(090)20843196

入門ガイドボランティア養成教室

目が不自由な人の外出をサポートするガイドボランティアを養成します。

●**日時** 5月15日(土)・22日(土)、10時～12時

●**場所** カミイリヤ

●**対象** 市内に在住または通勤・通学している人で2日も参加できる人

●**定員** 先着20人

●**参加費** 500円(2日分)

●**申し込み・問い合わせ先** 筑紫野市社会福祉協議会(920)8008月～金曜日、9時～17時

第13回 つくし路100km徒歩の旅

●**日程** 8月7日(土)～11日(水)4泊5日

●**コース予定** 春日市↓那珂川町↓筑紫野市↓大野城市↓太宰府市

●**参加費** 2万3千

不正大麻・けし撲滅運動

～きれいなけしの花に注意してください～
きれいなけしの花を見かける季節になりましたが、けしには植えて良いものと悪いものがあります。

× 植えてはいけない「けし」の特徴 ×

- ◆草丈が大きく1m以上になる。
- ◆全体が白っぽい緑色をしており、毛がない。
- ◆茎を抱き込むように葉が生えている。
- ◆葉が大きく長楕円形で、まわりの切れ込みが浅い。

このようなけしを見かけたときは、筑紫保健福祉環境事務所☎(513)5610または筑紫野警察署☎(929)0110まで連絡してください。

有料広告

円(食費、Tシャツ、三度笠代など含む) ●**対象** 小学4～6年生、先着120人 ●**申し込み方法** 5月9日(日)、10時から電話で申し込み(先着順) ※学生ボランティア・中高生スタッフ研修生も募集しています。詳しくは問い合わせください。 ●**申し込み・問い合わせ先** つくし青年会議所内実行委員会▽5月9日(日)のみ☎080(6444)6242▽7月～金曜日の10時～16時☎(924)8338

第55回 筑紫野市テニストーナメント チーム対抗戦

●**日時** 5月16日(日)、9時～(8時30分受付) ※雨天時は5月23

日(日) ●**場所** 山家スポーツ公園テニスコート ●**種目・定員** 1チーム編成4人(男子2人、女子2人)による男子ダブルスと女子ダブルスの団体戦・先着18チーム ●**参加費** 1チーム8千円(協会加盟員4千円)を当日持参 ●**申し込み方法** 事務局へ直接またはFAX(要受信確認)で申し込み。 ※加盟クラブ名、住所、氏名、連絡先を明記のこと ※その他、詳細は問い合わせください。 ●**申し込み締切** 5月3日(月)必着 ●**申し込み・問い合わせ先** 筑紫野市テニス協会(上古賀3-6、7)☎(923)8190

厚生労働省慰霊巡拝

予定時期、人員については、今後変更があり得ます。申し込み期日が迫っているものがありますので早めに問い合わせてください。

●実施地域・時期・予定人員
旧ソ連イルクーツク州…8月21日(土)～9月2日(木)15人
▽旧ソ連ザバイカル地方…8月29日(日)～9月10日(金)15人
▽旧ソ連アムール州…9月5日(日)～17日(金)15人
▽旧ソ連ハバロフスク地方…9月5日(日)～17日(金)15人
▽中国東北地区…9月1日(水)～11日(土)10人
▽インドネシア…10月22日(金)～30日(土)15人
▽東部ニューギニア…11月13日(土)～20日(土)30人
▽ミャンマー…12月3日(金)～11日(土)30人
▽マリアナ諸島…1月22日(土)～29日(土)20人
▽トラック諸島…1月22日(土)～29日(土)15人
▽フィリピン…2月2日(水)～11日(金)60人
▽ギルバート諸島…2月26日(土)～3月4日(金)15人
▽硫黄島第1次…11月9日(火)～10日(水)50人
▽硫黄島第2次…2月16日(水)～17日(木)100人

●参加資格
戦跡慰霊巡拝を行う戦域における戦没者の遺族(詳細は問い合わせください)で、実施時期において80歳以下の人。

●問い合わせ先
▽市生活福祉課(923)1111
▽県福祉労働部保護・援護課(643)3301



サークル

会費など詳しくは各サークルに直接問い合わせください。

中国語

中国の歴史、習慣、語学と一緒に学びましょう。見学大歓迎！

●日時 毎月第1・2・3木曜日 13時～15時
●場所 二日市コミュニティセンター
●問い合わせ先 徳永(926)0607

詩吟

全員初心者で活動しているので気軽に見学にきてください。詩吟でストレスを解消して、心も体も健康になりましょう！

●日時 土曜日(月3回)の14時～16時
●場所 山口コミュニティセンター
●問い合わせ先 吟詠愛好会(井上)(922)3134

女性コーラス

歌の好きなグループです。童謡、唱歌、フォークソングなど楽しく学習しています。

●日時 毎月第1月曜日、13時30分～15時30分
●場所 山家コミュニティセンター
●問い合わせ先 YAMAEエンジョイコーラス(赤澤)(926)2719

水墨画

●開催内容・問い合わせ先 ①第2・4水曜日、10時～12時 ②御笠コミュニティセンター/伊藤(923)4713 ③第2・4木曜日、10時～12時 ④生涯学習センター/藤野(923)3761

着物の着付け

タンスに眠っている着物を着てみませんか？

●日時 第1・3月曜日、13時30分～15時30分
●場所 生涯学習センター
●問い合わせ先 後藤(909)8668(904)9

ハーモニカとギター

小学生から年配の方まで色々なジャンルの音楽をグループで楽しく練習しましょう。

●日時 第1・3月曜日、15時～16時
●場所 光が丘公民館
●問い合わせ先 岩崎(926)6441

キッズビクス

楽しい曲でヒップホップとエアロビクスを踊っています！

●内容 月曜日・15時30分～山家コミュニティセンター(幼児・小学生) 水曜日・16時～生涯学習センター(幼児、小学生) 筑紫南コミュニティセンター(幼

児・小学生) 木曜日・16時～光が丘公民館(小学生) ●問い合わせ先 小牧(927)2757

ヒップホップダンス

楽しく、カッコよく踊ってみませんか？体験・見学受付中！

●内容 月曜日・16時～筑紫南コミュニティセンター(小学生) 水曜日・18時30分～生涯学習センター(中学生～大学生) 木曜日・11時30分～筑紫南コミュニティセンター(大人) ●問い合わせ先 石川(926)4880

空手

心も身体も強くなろう！まずは、見学・体験からどうぞ。

●日時 毎週月曜日、18時～20時
●場所 天拝小学校体育館
●対象 男女幼稚園から
●問い合わせ先 天拝道場(平山)(919)5211

空手

「心の強さ」を学びませんか。礼儀作法から丁寧に指導します。

●日時 毎週木曜日、18時45分～
●場所 筑山中学校武道場
●対象 少年部(4歳～)、一般部
●問い合わせ先 修和会館筑紫野道場(平田)(909)3013(65)52

有料広告

健康アドバイス日

健康づくりや育児について、保健師・管理栄養士・健康運動指導士が相談に応じます。

- 日時 毎週火曜日(祝日を除く)9時～12時・14時～17時(第3火曜日は17時～20時可)
- 場所 カミーリヤ
- 申し込み方法 電話またはFAXで予約
- 申し込み・問い合わせ先 市健康推進課 ☎(920)8611 FAX(926)6006

からだところの健康ダイヤル

市健康推進課では健康づくりや育児についての電話相談を受けています。気軽に電話してください。

- 相談電話番号 ☎(920)8611

育児相談

保健師・助産師・栄養士・歯科衛生士・保育士が子育てに関するいろいろな相談に応じます。(計測のみ可)

- 場所・日時 ▽生涯学習センター 5月12日(水) ▽カミーリヤ 5月19日(水) ※両日とも13時30分～14時30分
- 対象 就学前の子どもと保護者(予約不要)
- 持参品 母子健康手帳
- 問い合わせ先 市健康推進課 ☎(920)8611

結婚相談

- 日時 毎月第1・3日曜日、10時～15時
- 場所 カミーリヤ
- 問い合わせ先 市社会福祉協議会 ☎(920)8008

心配ごと相談

- 日時 毎週火曜日、10時～15時
- 場所 市福祉事務所相談室
- 問い合わせ先 市社会福祉協議会 ☎(920)8008

高齢者法律相談

- 日時 毎月第2木曜日の13時30分～16時30分
- 場所 市役所第3別館介護保険課内相談室
- 相談員 県司法書士会指定の司法書士
- 申し込み方法 事前に電話で予約
- 申し込み・問い合わせ先 市介護保険課 ☎(923)1111

剣道

小・中学生が対象です。近くの場合に見学に来てください。

- ▼筑紫野清剣会(毎週月・水・金曜日の18時30分～20時/二日市小学校)
- ▼二日市剣友会(毎週月・水・金曜日の18時～20時/二日市東小学校)
- ▼筑紫野北誠会(毎週月・水・金曜日の18時～20時/二日市北小学校)
- ▼御笠剣友会(毎週月・木・土曜日の18時～20時/土曜日は17時～19時/吉木小学校)
- ▼山口剣友会(毎週月・水・金曜日の18時～21時/山口小学校)
- ▼筑紫剣竜会(毎週月・水・金曜日の18時～20時/筑山中学校武道場)
- ▼山家剣友会(毎週火・木・土曜日)



そっだん(無料)

定例人権相談所

- 日時 5月26日(水)、10時～15時 ※予約不要
- 場所 筑紫出張所第1・2会議室 ※近隣市での5月の開催は、6日(木)大野城市総合福祉センター、11日(火)春

無料法律相談所

- 日時 5月20日(木)、13時～16時(1人30分程度)
- 場所 福岡法務局筑紫支局1階相談室
- 相談担当 日本司法支援センター派

日市役所、13日(木)那珂川町勤労青少年ホーム、14日(金)天宰府市役所 ●相談担当 人権擁護委員 ●相談内容 いじめ・差別・虐待・近隣や家庭内のもめごとなどの人権問題 ※福岡法務局筑紫支局では、職員が毎日土・日曜日、祝日除く、人権擁護委員が月・水・金曜日に相談を受けています。 ●問い合わせ先 福岡法務局筑紫支局 ☎(922)2881

くらしに

リサイクル

さがしています



- 筑紫野中学校の学生服(女子用) ▽サイズは身長150cmくらい ▽引き取りに行きます ▽高須賀(針摺西) ☎(928)3445(夕方のみ)

遣弁護士 ●相談受付 5月11日(火)、8時30分以降電話による予約制(先着6人) ※資力基準を満たす方が対象のため、予約の際に収入等をお尋ねします。 ●申し込み・問い合わせ先 福岡法務局筑紫支局 ☎(922)2881

有料広告

ぎゅうじつ とうばんい 診療時間は9時～17時
休日の当番医 (小児科は9時～23時・歯科は9時～16時)
 ※病院などの都合で変更されることがありますので、市役所または
 消防署 ☎(924) 5034で事前に確かめてください。

お知らせコーナー

5月2日(日)

▷内	大塚内科クリニック	原	(928)	2202
▷外	秦病院	大野城市	(501)	1111
▷産	西尾産婦人科医院	紫	(928)	1103
▷小	福岡徳洲会病院	春日市	(573)	6622
▷歯	休日急患歯科診療所	春日市	(571)	0118

5月3日(祝)

▷内	福大筑紫病院	俗明院	(921)	1011
▷外	福大筑紫病院	俗明院	(921)	1011
▷産	牛島産婦人科医院	太宰府市	(921)	2511
▷小	福大筑紫病院	俗明院	(921)	1011
▷歯	休日急患歯科診療所	春日市	(571)	0118

5月4日(祝)

▷内	良永医院	若江	(926)	2903
▷外	秦病院	大野城市	(501)	1111
▷産	吉川レディースクリニック	二日市北	(918)	8522
▷小	福岡徳洲会病院	春日市	(573)	6622
▷歯	休日急患歯科診療所	春日市	(571)	0118

5月5日(祝)

▷内	大西内科クリニック	春日市	(595)	2001
▷外	木下病院	太宰府市	(922)	4041
▷産	永川産婦人科医院	紫	(922)	3164
▷小	福大筑紫病院	俗明院	(921)	1011
▷歯	休日急患歯科診療所	春日市	(571)	0118

5月9日(日)

▷内	済生会二日市病院	湯町	(923)	1551
▷外	済生会二日市病院	湯町	(923)	1551
▷産	城野産婦人科クリニック	春日市	(584)	1103
▷小	福岡徳洲会病院	春日市	(573)	6622
▷歯	休日急患歯科診療所	春日市	(571)	0118

なお、内科と外科、小児科の平日夜間当番医については、消防署・市役所に
 問い合わせください。

電話番号案内
 しやくしよ 市役所 ☎(923)1111

- ▷ 上下水道部業務課料金担当 ☎(923)7111
- ▷ 上下水道部業務課給排水担当 ☎(923)7172
- ▷ 山口出張所(山口コミュニティセンター) ☎(922)2551
- ▷ 筑紫出張所(筑紫地区公民館) ☎(926)2913
- ▷ 山家出張所(山家コミュニティセンター) ☎(926)2809
- ▷ 御笠出張所(御笠コミュニティセンター) ☎(922)2601
- ▷ 二日市コミュニティセンター ☎(920)5123
- ▷ 筑紫南出張所(筑紫南コミュニティセンター) ☎(919)8400
- ▷ 生涯学習センター ☎(918)3535
- ▷ 市民図書館 ☎(928)4343
- ▷ 歴史博物館「ふるさと館ちくしの」 ☎(922)1911
- ▷ 五郎山古墳館 ☎(927)3655
- ▷ 人権文化センター ☎(926)4136
- ▷ 総合保健福祉センター「カミーリヤ」 ☎(920)8000
- ▷ 竜岩自然の家 ☎(921)3455
- ▷ 文化会館 ☎(925)4321
- ▷ 勤労青少年ホーム ☎(925)4801
- ▷ 農業者トレーニングセンター ☎(923)6290
- ▷ 山家スポーツ公園 ☎(926)6636
- ▷ クリーンヒル宝満 ☎(926)5300
- ▷ 筑慈苑(斎場) ☎(926)1892
- ▷ 社会福祉協議会 ☎(920)8008
- ▷ シルバー人材センター ☎(919)7755
- ▷ 筑紫野警察署 ☎(929)0110
- ▷ 筑紫野消防署 ☎(924)5034

この広報は森林資源を守るため再生紙を使用しています。

乳幼児健康診査
 【対象者には個人通知をします】

4カ月児・10カ月児・1歳6カ月児の健康診査
 ○受け方 健診票が届いたら、通知文に記載の小児科医院へ予約する。 ※1歳6カ月児には、歯科検診票も入っていますので、歯科医院で受診してください。なお、歯科検診は歯がある程度生えてから受診することをお勧めします。 ○持参品 母子健康手帳、健診票

3歳児健康診査 ※受診は誕生日の翌月です。
 ○日時 5月13日(木)、27日(木)の13時～14時 ※対象人数の都合で月2回に分けて開催 ○場所 カミーリヤ ○持参品 母子健康手帳、健診票、尿

離乳食教室

○日時 6月11日(金)の10時～11時30分 ○場所 カミーリヤ ○受付開始 5月10日(月)、9時～ ○対象者 離乳食を始めようとしている赤ちゃん(生後4カ月～7カ月)とその家族 ○定員 20組 ○内容 離乳食の講話と試食 ○料金 100円 ○申し込み方法 電話またはFAXで「教室名・日程・氏名(保護者と赤ちゃん)・住所・電話番号・赤ちゃんの生年月日」をお知らせください。 ※赤ちゃんに食物アレルギーがある場合は、申し込み時にお知らせください。 ○持参品 母子健康手帳、筆記用具、スプーン

申し込み・問い合わせ先
 健康推進課 ☎(920)8611 FAX(926)6006

緊急漏水時の水道当番業者

5月上旬の水道当番業者

日 時	業者名	電話番号
5月1日～5月2日	(株)マルミ	☎(925)3576
5月3日～5月9日	(有)青木工業	☎(925)8356
5月10日～5月15日	シージー設備(株)	☎(925)7564

●問い合わせ先 上下水道部施設課 ☎(923)7112

<p>市の人口・世帯数 3月末日現在</p> <p>人 口 100,387 (+16) 世帯数 39,691 (+64) 男 性 48,097 (-12) 女 性 52,290 (+28) () は前月比</p>	<p>5月の納税</p> <p>軽自動車税は 5月31日までに 納めてください</p>
------------------------------------------------------------------------------------------------------------------------------------------------------------------------------	-----------------------------------------------------------------------

今月は水道メーターの検針月です
 ●問い合わせ先
 業務課料金担当 ☎(923)7111