

元気な筑紫野市を発信する情報誌

広報 ちくしの



2021
5
No.1180



ちくしのさんやさい
筑紫野産野菜を
たべて健康に！

今月の表紙



公立保育所で給食を食べる子どもたち。地元産農作物などを使った安全安心な献立で成長を支えます。

農家の皆さんが作る野菜も入ったおいしい給食に感謝を込めて、「いただきます！」

人の動き (3月末日現在)

人口	104,941人	(+69)
男性	50,290人	(+3)
女性	54,651人	(+66)
世帯数	46,162世帯	(+141)

※() は前月比

3月の交通事故

市内の人身事故のみ

- ・発生件数 33件 (94件)
- ・死者数 0人 (1人)
- ・負傷者数 46人 (124人)

死者・負傷者訳の主なもの

- ・自転車 5件 (15件)
- ・高齢者 8件 (23件)
(65歳以上)



飲酒運転事故件数

0件 (0件)

※() 内は1月からの累計

広報 ちくしの

CONTENTS

2021年5月1日発行

- 3 チームちくしの
- <特集>
- 4-9 筑紫野産野菜を食べて健康に!
- 10-11 移動市長室
- 12-15 令和3年度 予算
- 16-17 国民健康保険税率の改正
- 18 介護保険制度の改正
- 19 新型コロナワクチン情報
- 20 スマホ決済で税の支払いが可能に
令和2年度下半期市の財政運営状況
- 21-23 市役所からのお知らせ
- 24-25 生涯学習情報 もやい
- 26 みんなで支え合い
- 27 図書館くらぶ
- 29 ちくしのクリップ
- 30-33 お知らせコーナー
- 34 子育て情報/子育てのひろば
- 35 お誕生日おめでとう!
- 36 文化薫道



チームちくしの

We are /
“Team CHIKUSHINO”

水と絵の具で彩る世界
絵画サークルみなみ会

「みなみ会」は筑紫南コミュニティセンターで活動する絵画サークルです。3時間の活動時間の間に下書き、彩色を行い、静物画を完成させ、その後、講評を行います。

画法は水彩画が中心。水をコントロールすることで絵の雰囲気が大きく変わるのが水彩画の特徴であり面白いところ。講師を務める田中先生は「水彩画は乾くのが早いし、準備も手軽にできるため、取り組みやすいですよ」と話します。

同じ静物画でも、紙を縦にしたり横にしたり、大きく描いたり、小さく描いたり。それぞれの個性が生きた作品ができあがります。会員の皆さんは「難しいけど、完成して飾ったときにはうれしいし、達成感がありますね」と話します。

「絵に決まった正解はない」と話



す田中先生。自分なりの正解を探しますが、仲間を参考にしながら、お互いを高め合いながら、答えを探すことができるのがサークルの良いところ。仲間と一緒に、水と絵の具で鮮やかな世界を彩ります。



絵画サークルみなみ会

●活動日時

第1・第3水曜日、13時30分〜16時30分

●場所

筑紫南コミュニティセンター

●連絡先

井手 ☎(926)5815

掲載希望を募集します

このコーナーへ掲載を希望するクラブやサークルを募集します。対象は、筑紫野市民を中心にして市内で活動している社会教育団体で、営利目的・会費の一部が主催者や上部団体の収入になるものを除きます。詳しくは問い合わせください。

●問い合わせ先
 秘書広報課 広報広聴担当

特集

筑紫野産野菜を 食べて健康に！

市内では、ブロッコリーやアスパラガスなど、多くの種類の野菜が生産されています。筑紫野産の野菜をたくさん取り入れて、健康な体づくりをしてみませんか。



収穫のときまで丁寧に育てられるブロッコリー

生まれた環境から
得られる農作物

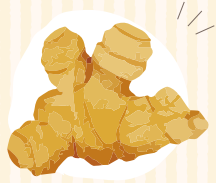
筑紫野市では、古くから筑紫平野の稲作・麦作の穀倉地帯と農村集落を背景に、多くの農作物に恵まれてきました。現在でも平地だけでなく山間部の田畑が守られ、米・麦以外にも野菜など、数多くの種類の農作物が収穫されています。

また、古来より大陸文化の影響を受けた福岡・博多に近く、また長崎街道や日田街道、薩摩街道が交差する古くからの交通、歴史、文化の往来によって、独自の貴重な食文化が残されています。

この豊かな環境で生産された農作物を地元で消費する地産地消の推進が、健康な体をつくり、守るために重要なのです。

筑紫野で採れる 主な野菜

シヨウガ



主に山口地域で生産。
強い殺菌作用のほか、血行促進、
体を温める作用があります。

アスパラガス



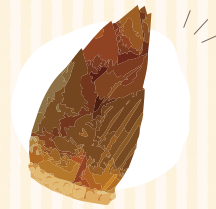
市内全域で生産。
疲労回復効果のあるアスパラギ
ン酸を多く含みます。

ブロッコリー



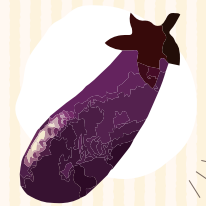
市内全域で生産。
強い抗酸化力をもち、β-カロテ
ンやビタミンCが非常に豊富。

タケノコ



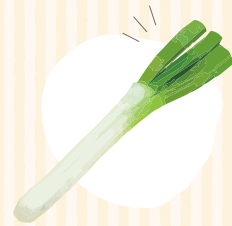
市内全域で生産。
カリウムを多く含み、高血圧予
防が期待できます。

ナス



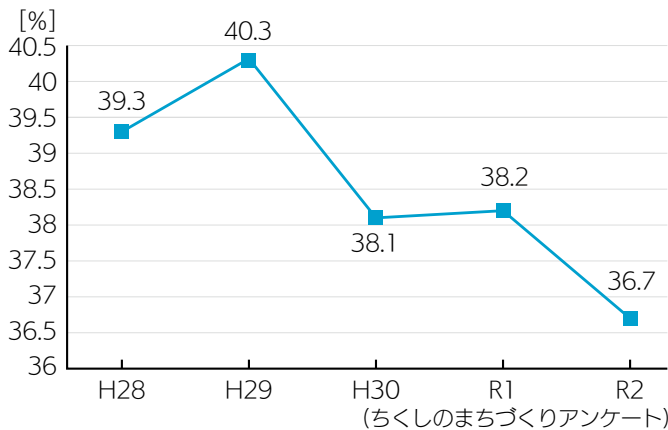
市内全域で生産。
色素ナスニンにはコレステロー
ル値を下げる効果があります。

白ネギ



主に馬市地域で生産。
辛み成分アリシンには強い抗菌
作用があります。

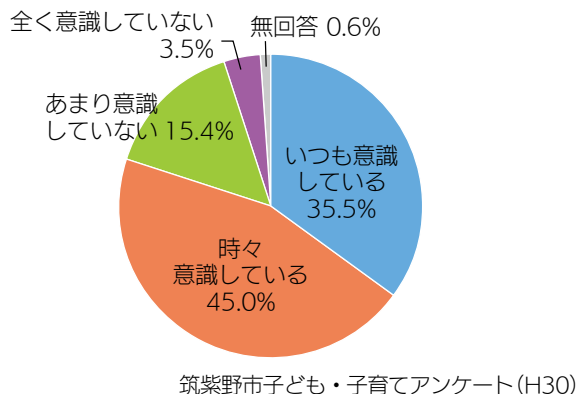
グラフ① 旬のもの地元の野菜を食べる人の割合



皆さんは「どこへ食料品を買うとき、
どのような方法や基準で選んでいま
すか。今は、買い物方法も多様化し、
また感染症の影響もあって、便利な
ネット通販や宅配を利用していろん
人も多いと思います。
市が毎年度行っている「ちくしのま
ちづくりアンケート」の結果によると、
約4割の人が健康のために「旬のもの
地元の野菜を食べる」と回答していま

旬のものや 地元の野菜を

グラフ② 旬のものや地元のものを選ぶ割合



すが、その割合は低下傾向にあります。
(グラフ①)
また、子育て世代を対象とした「筑
紫野市子ども・子育てアンケート」の
平成30年度の結果では、「旬のものや
地元のものをいつも意識して選ぶ」と
答えた人は35.5%で、前回(平成25年
度)の結果を2.8ポイント下回りま
した。しかし一方で、「いつも」「時々」
を合計すると約8割の人が意識をし
て選んでいることが分かります。(グ
ラフ②)

「農」を支える若手農業者



山口特産のショウガの塊茎をもつ高田さん



認定新規就農者

高田 諭さん
(市内萩原)

「将来は、農業を通して地域のために貢献できたら」と語ってくれました。

高田さんは、企業での勤務を経て福岡県農業大学校(市内吉木)で農業の研修を受けた後に就農。現在は米だけでなく、ショウガやブロッコリーなどの野菜を栽培し、自身の名前で「JA筑紫の直売所や市場に出荷するほか、販路を開拓し、飲食店などにも直接出荷しています。

知識を得るため、先輩農業者を訪問するという高田さん。「思い描いているとおりのものはなかなかできません」としながらも「皆さんに喜んでもらえるもの、良いものを改善しながら提供していけたら」と答えてくれました。

良いものを提供していきたい



ブロッコリーの生育状況を確認



太陽を浴びて育つショウガ



筑紫野市農業女性グループ協議会



馬市の白ネギを栽培する榎木真貴子さん、榎木久枝さん



農業女性と消費者のつどい

つくる人を
身近に感じて

一人ひとりが
生産者

筑紫野市農業女性グループ協議会は、市内の農業に従事する女性のグループが集まって昭和63年に設立した団体です。安全安心な農作物や加工品の提供、地産地消の推進、食の大切さを伝えることなどの活動を行っています。

会員が生産した野菜などを使い、消費者とともに料理をつくり味わう「食と農を考える 農業女性と消費者のつどい」は、30年以上にわたって開催しています。生産者を身近に感じてもらおう、消費者との距離を縮める取り組みです。

生産した農作物や加工品は主に「A筑紫の直売所」に出荷、販売しています。協議会会長の榎木 真貴子さんと長年取り組みを行っている榎木 久枝さんは、「私たちも同じものを食べています。やっぱり安全で安心なおいしいものを食べてもらいたいと思って生産しています」と話していました。



農業体験を通して食の学びにつなげています



保育所の給食にも地元産の農作物を使っています

「食と農」の結びつきを学ぶ

「食」と「体験」で学ぶ

市立保育所・小中学校の給食では地元産の農作物を材料に取り入れています。保育所では市内産の旬の野菜を使った給食を、小中学校でも市内産の野菜を使った「地場産献立」を月1回程度提供しています。

子どもたちが食べるものは、栄養価が高く、鮮度の良い旬のものを、また、生産地が近く生産者が分かる安全安心な地元産農作物で成長を支えます。

他にも、保育所で菜園活動を行ったり、一部小学校で農業体験の授業を行ったりするなど、食べ物への意識と関心が高まり、「食べること」と「体験すること」で子どもたちが「食と農」の結びつきを学ぶ取り組みを行っています。

食育推進計画を推進しています

健康寿命を延ばそう

「健康寿命」とは、健康上の理由で日常生活が制限されることなく生活できる期間を指します。平成28年時点の健康寿命は、男性が約72歳、女性が約75歳で、平均寿命との差は、男性が約9年、女性が約12年です。これは、支援や介護を必要とするなど日常生活に制限がある期間が平均で9〜12年あるということです。

生涯にわたっていきいきと健やかな生活を送るためには、健康寿命を延ばすことが大切です。

健康寿命を延ばすために

健康寿命の延伸を目標に掲げ、食育の指針となる「筑紫野市食育推進計画」を策定し、4項目を取り組みの柱として、推進を行っています。

取り組みの柱

- ① 野菜を1日5皿食べよう
- ② 朝ごはんを食べよう
- ③ だれかと一緒に食べよう
- ④ 地元の食材を食べよう

全ての世代で野菜不足

令和元年国民健康・栄養調査によると、野菜摂取量の平均値は約280グラムです。成人の目標量350グラムに対し、あと70グラム不足しています。

最も多く野菜を摂取している70歳以上でも、目標量に達しておらず、全ての世代で不足しています。





筑紫野産を 食卓に

より新鮮な
農作物を直売所で

市内にある直売所では、地元が生産者が朝採りなどの農作物を直接納品を行っているため、安全安心なものをより新鮮なうちに購入することができます。

直売所には旬の野菜が多く販売されていますので、季節に応じた食材を食卓に取り入れて、健康づくりをしてみませんか。

筑紫野産農作物を扱う直売所

JA筑紫ゆめ畑筑紫野店
住所／大字筑紫613-1
☎(919)7117

＜営業時間＞
月～土曜日 9時～18時
日曜日・祝日 9時～17時



生産者とともに「おいしい」と言っていただけるものを提供します

ゆめ畑筑紫野店、店舗長の窪田さん

野菜摂取の増加に向けて

市では1日350グラムの野菜をとるために、「手のひらサイズの野菜を1日5皿食べよう」をキャッチフレーズに普及・啓発活動を行っています。

手のひらサイズの大きさ1皿分の野菜料理は約70グラムに相当するため、5皿食べると350グラムとることができます。

子どもも

手のひらサイズの野菜を

子どもも大人と同様、手のひらサイズの野菜を食べると目標量をとることができます。大人も子どもも1日5皿で覚えてくださいね。

地産地消で

自分も地域も元気に

地域で生産されたものを地域で消費する地産地消が注目を集めています。



手のひらサイズの野菜

旬の新鮮な野菜を楽しむことができるだけでなく、地域の農業や関連産業を支えることにもつながります。また、輸送距離が短くなることにより排気ガスが削減でき、地球温暖化等の環境問題にも貢献できます。

野菜一つ一つに込められた地元農業者の想いを感じながら、1日5皿の野菜を食べてみんなで健康になりましょう。

移動市長室



農事組合法人あしき

あしきの里で 地域に愛される農業を

通算108回目となる移動市長室を、3月25日(木)にJ A筑紫阿志岐出張所で開催し、農事組合法人あしきの組合員8人と懇談を行いました。

地域農業を守るために

法人あしきは、平成23年に市内で二番目に設立した農事組合法人で、下阿志岐地区を中心に18人の組合員で活動しています。農地を集約し、地域農業を発展させていくため、前身であるあしき機械利用組合から法人化をしました。

共同作業を行う中で、組合員同士の仲間意識が深まっていったという皆さん。その言葉のとおり、当口は笑いも起こる和やかな雰囲気の中での懇談となりました。



効率的な作業のために

法人あしきは、総務経理部、生産管理部、機械施設管理部の3部に分かれ、組合員がそれぞれ所属しています。生産管理部では肥料や種子の手配や、所有農地の管理などを、機械施設管理部では所有機械の点検や更新などを主に行っています。また、生産管理部が作成した栽培スケジュールに合わせて、機械施設管理部で使用する機械の準備を行うことで、「準備の遅れが作業全体の遅れに直結するので、部間の連携を大切にしていきます」と組合員は話します。ミスを減らし、効率的な作業ができるように各部で工夫を続けているそうです。

アスパラガスの成長を楽しみに

収益向上のため、アスパラガスの栽培を始めた法人あしき。天候に左右されない、軽くて運びやすいなどのメリットがあります。平成30年度に県の補助金を活用し、12棟のビニールハウスを導入しました。出荷を始めて丸一年が経過し、

安定した収穫に向け、さらに努力を重ねています。

懇談の後は、実際にアスパラガスのハウスへ視察に行き、藤田市長が収穫体験をしました。一晩で数センチも伸びるというアスパラガス。組合員の一人は「毎朝、アスパラがどれだけ伸びているかが楽しみなんです」と顔をほころばせまです。法人あしきの心の込もった作物づくりの姿勢が伝わってきました。

あしきを誇りに

設立の際、「収益の問題より前に、地域農業を守りたいという思いがまずあった」という法人あしきは、ボランティアとして地域活動にも積極的に参加しています。農業機械を利用した宝満川周辺の草刈りや、水路の補修を行うなど、地域の景観保全に貢献しています。

代表理事の中原 善幸さんは、今後の展望として「後継者不足や高齢化などの課題もありますが、引き続き地域を誇りに思えるような作物を作り、品質・知名度の向上に努めていきたいです」と意欲を語りました。

参加者からの感想

- 市長と直接懇談をして、地域農業の課題を共有できたことは、大変有意義でありたいことだったと思います。
- 農業振興はすなわち地域振興だと思ってやっています。地域農業を守るという機械利用組合設立時からの思いを、現場を見ながらお伝えできてよかったです。



藤田市長の一言



いろいろなことを組合員の皆さんで協力しあって進めていらっしゃる姿を見せていただきました。探求心が非常に盛んで、創意工夫を凝らした取り組みをされていることが印象的でした。

農事組合法人あしきの皆さんの考えをお聞きして、農業の明るい展望、そういった期待が持てるように感じました。

皆さん方には、熱意を持って地域産業の一端を担っていただいております。行政としても、農業を大事な産業と捉え、皆さん方の努力に応えうる政策を進めていきたいと思えます。どうもありがとうございました。

令和3年度

予算

令和3年度予算は、新型コロナウイルス感染症による、新たな課題に対応しつつ、市民の安全安心、幸せな暮らしづくりのため、第三次財政計画を規律として、第六次総合計画を推進する内容としています。

市民サービスに必要な予算を確保しつつ、経常経費の見直しを図った結果、対前年度比1.5%増の323億5千1百万円の予算を計上しました。

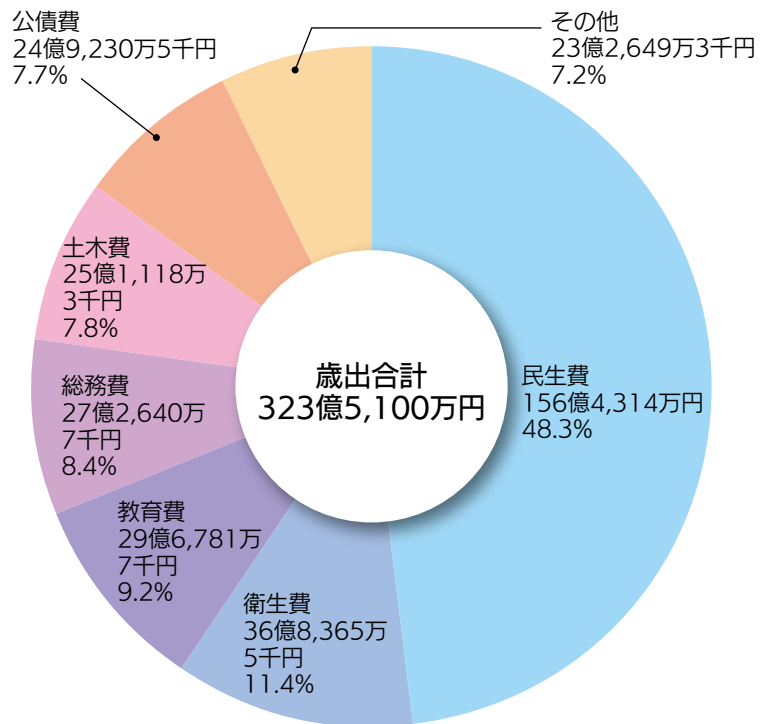
●問い合わせ先 財政課

一般会計歳出

323億5,100万円
(対前年度比:4億8,700万円増)

歳出の主な内容

- 民生費は、障がい福祉サービス利用者増による介護給付等事業の増額、被保護世帯増による生活保護事業の増額などにより、全体で約7億4,000万円増額となりました。
- 衛生費は、新型コロナウイルスワクチン接種事業の事業開始などにより、全体で約6億1,000万円増額となりました。
- 土木費は、JR二日市駅地区整備事業の増額、急傾斜地崩壊対策事業の増額などにより、全体で約1億6,000万円増額となりました。



用語解説

- **民生費**
子どもや高齢者、障がい者などの福祉の費用
- **衛生費**
健康診断や予防接種、ごみ処理などの費用
- **教育費**
教育や文化、スポーツなどの費用
- **総務費**
行政の運営や戸籍、税金徴収などの費用
- **土木費**
道路や公園などの補修や建設などの費用
- **公債費**
市の借金の返済などの費用
- **その他**
議会や農・商工業、消防などの費用

特別会計予算

国民健康保険などの事業は、保険料などの特定の収入によって行うため、一般会計とは別に会計を設けています。

(単位:千円)

会計名		予算額
特別会計	国民健康保険事業	9,924,509
	住宅新築資金等貸付事業	3,651
	奨学資金貸与事業	7,458
	介護保険事業	6,632,798
	後期高齢者医療事業	2,469,557
	筑紫地区介護認定審査会事業	81,044
	農業集落排水事業	216,863
	二日市財産区	3,068
	御笠財産区	17,270
	平等寺山財産区	35,453
合計		19,391,671

公営企業会計予算

地方公営企業法の適用を受け、公営企業会計による独立採算制をとっています。

○水道事業会計 (単位:千円、消費税等込)

区分	収益的収支	資本的収支	合計
収入	2,074,530	328,852	2,403,382
支出	1,909,338	864,783	2,774,121

○下水道事業会計 (単位:千円、消費税等込)

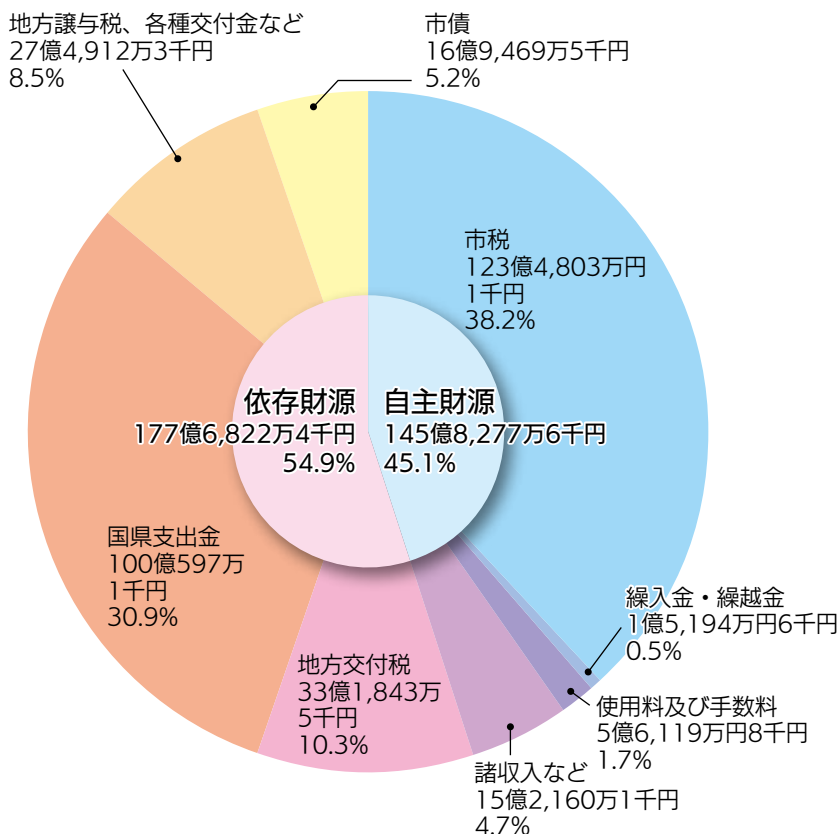
区分	収益的収支	資本的収支	合計
収入	2,319,107	679,140	2,998,247
支出	2,089,447	1,136,652	3,226,099

一般会計歳入

323億5,100万円
(対前年度比:4億8,700万円増)

歳入の主な内容

- 市税は、新型コロナウイルス感染症の影響等により、全体で約12億6,000万円減額となりました。
- 国県支出金は、新型コロナウイルスワクチン接種事業の事業開始や児童福祉施設整備事業実施による保育所等整備交付金の増額などにより、全体で約9億6,000万円増額となりました。
- 地方譲与税や各種交付金などは、新型コロナウイルス感染症対策地方税減収補填特別交付金等新設されたことなどにより、全体で約3億6,000万円増額となりました。



用語解説

● 依存財源

国や県からの交付金や銀行からの借入金

○ 地方交付税

全国どこでも必要最小限の行政サービスが受けられるよう、国が交付するお金

○ 国県支出金

特定の事業のために国や県が交付するお金

○ 地方譲与税、各種交付金など

国や県が徴収した税金の一部を市に分配するお金

○ 市債

大きな事業を行うための銀行などからの借入金

● 自主財源

市が自主的に調達できるお金

○ 市税

市民税や固定資産税など

○ 繰入金・繰越金

基金からの繰入金や前年度からの繰越金など

○ 使用料及び手数料

市営住宅などの家賃や公共施設の使用料など

○ 諸収入など

発掘調査受託事業収入や各種教室の受講料など

令和3年度に実施する「主な事業」

●問い合わせ先 企画政策課

政策1 行財政改革

- 個人番号カード関連事務事業 9,344万9千円
個人番号(マイナンバー)カードの普及を進め、市民サービスの向上を図ります。
- コンビニエンスストアによる各種証明書交付事業 547万8千円
個人番号カードを利用し、住民票などの公的証明書をコンビニエンスストアから取得できるよう整備します。
- ふるさと応援寄附金納付促進事業 1億2,227万6千円
ふるさと応援寄附金の納付を促進することにより、寄附金による自主財源の確保や市内産業の活性化を図ります。



確定申告などにも使用できる個人番号(マイナンバー)カード

政策2 産業・雇用をつくる



プレミアム付き商品券で地域経済の活性化を図ります(写真は昨年の商品券)

- 森林環境譲与税活用事業 1,461万5千円
国から譲与される森林環境譲与税を活用した森林調査および森林整備等を行います。
- 企業誘致一般事務事業 1,001万円
筑紫野市企業立地促進条例に基づいた取り組みを推進することで、雇用の創出に努めます。
- 地域活性化商品券補助事業 3,000万円
筑紫野市の消費拡大、地域経済の活性化に寄与するため、筑紫野市商工会が発行するプレミアム付き商品券のプレミアム分などに対し補助します。
※令和3年度補正予算において、3,000万円に増額をしています。

政策3 生活をまもる

- 防災事務事業 240万3千円
市民が災害に備え、適切に対応できるよう研修会・出前講座など各地域で実施します。
- 急傾斜地崩壊対策事業 2億1,300万円
筑紫小学校下の急傾斜地の崩壊防止措置を実施します。
- 新型コロナウイルスワクチン接種事業 6億4,113万9千円
新型コロナウイルス感染症のリスク軽減のためのワクチン接種を実施します。
- 高齢者の保健事業と介護予防の一体的実施事業 618万6千円
75歳以上の高齢者などの課題を明確にし、課題に応じた個別指導・健康教育等の事業を実施します。
- 生活支援体制整備事業 583万2千円
地域コミュニティなどと連携した地域包括ケアシステムの学習会の開催や地域での生活支援の仕組みづくりなどを行います。
- 生活困窮者自立支援事業 1,245万7千円
生活困窮者に対する家計改善などの各種相談を行うほか、住居確保給付金などの支援を実施します。



新型コロナウイルスワクチン接種に向け、準備を進めています



筑紫小学校下の急傾斜地崩壊を防止する措置を進めています

政策4 きょうじょしゃかい 共助社会づくり

- コミュニティ運営協議会補助事業 5,108万5千円
コミュニティ運営協議会の運営および活動を支援するための補助を行います。
- ふれあいいきいきサロン補助事業 265万6千円
高齢者や障がい者等の孤立化や引きこもりなどを予防するために筑紫野市社会福祉協議会が実施する「ふれあいいきいきサロン活動支援」に対して補助を行います。
- 広報ちくしの発行事業 1,538万4千円
発行回数を月2回から月1回とし、全ページフルカラーとすることで、分かりやすい広報紙の作成を行います。



筑紫南コミュニティ運営協議会主催「楽しい農業体験」

政策5 みらい 未来をつくる



医療費の助成を拡充し、子どもの健康増進、子育て家庭への支援の充実を図ります

- 子ども医療費支給事業 3億1,465万2千円
子どもたちの健康増進と子育て家庭への支援の充実を図るため、令和3年度から新たに中学生の通院まで支給対象を拡充して医療費の助成を行います。
- 児童福祉施設整備事業 1億8,798万円
待機児童の解消や安全で衛生的な保育環境の整備を行うため、私立保育所の園舎建て替えにかかる補助を行います。
- 保育士家賃補助事業 720万円
待機児童の解消に向け、市内私立保育所・認定こども園における保育士確保および離職防止を図るため、保育士に対し、家賃の一部を補助します。
- JR二日市地区整備事業 4億4,300万円
JR二日市駅西側に乗降口の設置などを行うことで、駅東口に集中している駅利用者の分散および利便性の向上を図ります。
- 小中学校トイレ改修事業 7,430万4千円
小中学校の教育環境の改善を図るため、トイレの洋式化を行います。
- 筑紫駅西口土地区画整理事業 2億8,014万9千円
筑紫駅西口周辺において暮らしやすい市街地を形成することを目的とした土地区画整理事業を行います。



筑紫駅西口周辺と美しが丘北をつなぐ道路(筑紫原田線)

国民健康保険税率を改定します

国民健康保険（国保）の財政運営の状況や今後の見通しを踏まえ、国保の税率を改定します。

税率改定の趣旨

国保は、病気やけがをしたときに安心して医療を受けられるように加

入者の皆さんが保険税を出し合い、お互いに助け合う相互扶助の制度です。

しかし、グラフのとおり、市国保の一人あたり医療費は、高齢化による受診頻度の増加や治療費の高額化などにより年々増加しています。また、市国保の加入者は減少傾向にあります。このままでは国保の財政状況がますます厳しくなることが予想されます。

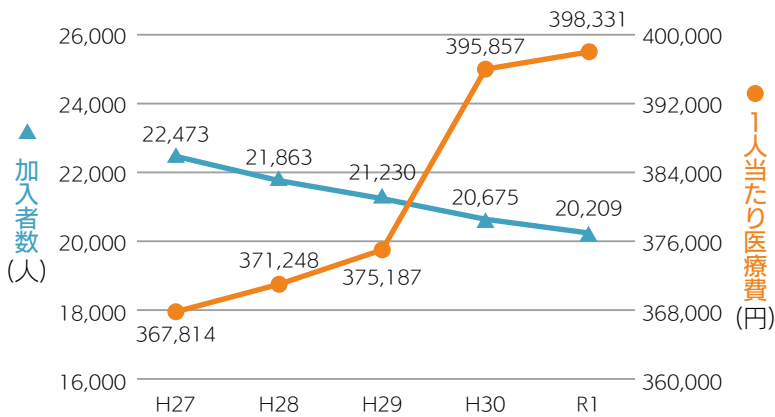
制度を維持し、安定した医療給付を続けられるよう、税率の改定を行いました。

市では、加入者の皆さんが健康でいられるように、健診や健康づくりの取り組みを行うとともに、保険料収納率の向上による歳入の確保に努めています。

生活習慣の見直しや病気の早期発見・治療で皆さんが健康を守ることが、国民皆保険制度を守ることにつながります。

加入者の皆さんのご理解をお願いします。

「国保加入者数」と「1人あたり医療費」の状況

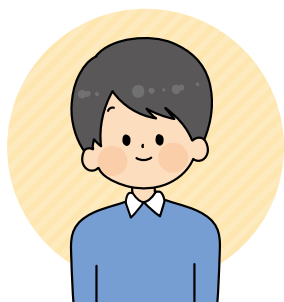


税率改定の内容 ()内は前年度の税率と金額

	医療給付分の 保険税	後期高齢者支援 金分の保険税	介護納付金分の保険税 (40歳～64歳の人)
所得割額	7.2% (変更なし)	2.1% (2.0%)	1.8% (1.6%)
均等割額	25,000円 (変更なし)	7,500円 (7,000円)	13,000円 (12,000円)
平等割額	25,000円 (24,000円)	7,500円 (7,000円)	
年間の最高 保険税額	630,000円 (変更なし)	190,000円 (変更なし)	170,000円 (変更なし)

どれくらい国保税に影響が出るの？

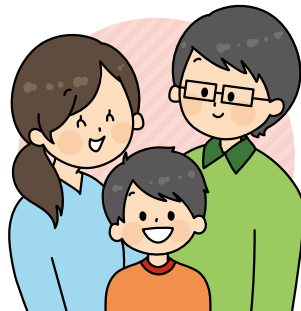
モデル世帯の国保税の年税額



① 22歳の1人世帯

課税所得／0円

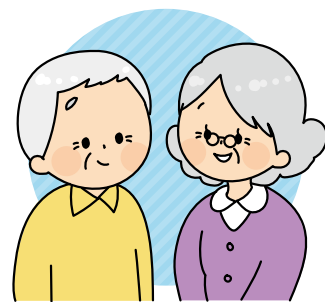
改定前	改定後
18,900円	19,500円



② 夫婦 (40～64歳) と
子どもの3人世帯

世帯主の所得／237万円
(配偶者の所得22万円)

改定前	改定後
430,600円	443,300円



③ 夫婦 (65歳以上) の
2人世帯

世帯主の所得／147万円
(配偶者の所得なし)

改定前	改定後
230,200円	234,100円

● 令和3年度からの軽減判定所得基準

2割軽減 適用世帯	$[43万円 + 52万円 \times (\text{被保険者数}(\ast 1)) + 10万円 \times (\text{給与所得者等}(\ast 2) \text{の数} - 1)]$ 以下の世帯
5割軽減 適用世帯	$[43万円 + 28.5万円 \times (\text{被保険者数}(\ast 1)) + 10万円 \times (\text{給与所得者等}(\ast 2) \text{の数} - 1)]$ 以下の世帯
7割軽減 適用世帯	$43万円 + 10万円 \times (\text{給与所得者等}(\ast 2) \text{の数} - 1)$ 以下の世帯

※1 同世帯で国民健康保険から後期高齢者医療に移行した人を含む

※2 一定の給与所得者と公的年金等の支給を受ける人

● 国保税軽減基準額の変更
所得が少ない世帯に対する国民健康保険税(均等割・平等割額)の軽減基準額が変更されます。
令和3年1月1日施行の個人所得課税の見直しに伴い、軽減基準額の見直しを行うこととなりました。

問 国保年金課 国保担当

● 納税通知書を送付します
令和3年度の国保税の納税通知書を6月中旬に世帯主あてに郵送します。保険税額を確認し、各納期限内に納付をお願いします。
特別徴収(年金からの天引き)により国保税を納付している世帯には、特別徴収賦課決定通知書を7月中旬に世帯主あてに郵送します。
※確定申告期間の延長により、納税通知書が未申告の算定で届く場合があります。その場合、所得金額が確認でき次第、税額を再計算した納税通知書を送付します。

3年に一度の見直し 介護保険制度が改正されました

【改正のポイント】

令和3年4月から
▽国が定める介護報酬が改定され、サービスを利用するときの利用者負担が変わりました。

▽介護予防・生活支援サービス事業を利用する人が、要介護1～5のいずれかに認定された後も、本人が希望し必要と認められた場合は、継続してサービスを利用できるようにになりました。

●令和3年8月から
▽高額介護サービス費等の「現役並み所得者」の区分が細分化され、上限額が一部変わりました。

▽施設を利用する際の基準費用額のうち、食費の金額が変わります。
▽施設を利用したときに低所得者が受けられる特定入所者介護サービス費などの利用者負担段階が細分化され、食費の負担限度額が一部変わりました。

※新しい介護保険制度の詳細は「令和3年度版みんな笑顔で介護保険」をご覧ください。5月下旬から

高齢者支援課窓口や地域包括支援センターで配布します。ホームページからもダウンロードできます。

【高齢者福祉計画・第8期介護保険事業計画を策定】

市の高齢者福祉および介護保険の事業に関する3カ年計画です。介護保険事業を計画的に運営するため、必要なサービスの見込みを推計することにより、介護施設やサービス事業所の整備方針や介護保険料を決定しました。

介護が必要になっても、住み慣れた地域で医療・介護サービスを受けながら安心して暮らしていけるよう「地域包括ケアシステム」の深化・推進を目指し、そのための取り組みを定めています。

●閲覧方法

市役所4階情報公開コーナーで閲覧できます。また、市ホームページからもダウンロードできます。

【65歳以上の介護保険料が変わりました】

介護保険料は3年ごとに見直し、高齢者人口、サービスの見込み量、介護給付費の推計値などを基に算定します。サービスの利用者や利用料が増大していることを考慮して、介護保険料が改定されました。

●保険料の決まり方

65歳以上(第1号被保険者)の保険料段階は、前年の所得状況などに応じて個人ごとに決まります。詳しくは6月～7月に送付する介護保険料納付書および通知書で確認してください。

問 高齢者支援課

		段階	判定基準	保険料(年額)
本人が市民税非課税	非課税世帯	第1段階	・生活保護受給者および老齢福祉年金受給者 ・本人の公的年金等収入額と合計所得金額の合計が80万円以下	19,620円
		第2段階	本人の公的年金等収入額と合計所得金額の合計が80万円超120万円以下	32,700円
		第3段階	本人の公的年金等収入額と合計所得金額の合計が120万円超	45,780円
	課税世帯	第4段階	本人の公的年金等収入額と合計所得金額の合計が80万円以下	55,590円
		第5段階	本人の公的年金等収入額と合計所得金額の合計が80万円超	65,400円
本人が市民税課税	第6段階	本人の合計所得金額が120万円未満	75,210円	
	第7段階	本人の合計所得金額が120万円以上200万円未満	81,750円	
	第8段階	本人の合計所得金額が200万円以上300万円未満	98,100円	
	第9段階	本人の合計所得金額が300万円以上400万円未満	104,640円	
	第10段階	本人の合計所得金額が400万円以上600万円未満	120,990円	
	第11段階	本人の合計所得金額が600万円以上800万円未満	137,340円	
	第12段階	本人の合計所得金額が800万円以上1000万円未満	143,880円	
	第13段階	本人の合計所得金額が1000万円以上	150,420円	

新型コロナウイルスワクチン接種に関する最新情報

●65歳以上の人は接種時期が近づいています

当面、確保できるワクチンの量に限りがあるため、国が示す優先順位に応じて、対象の人に「クーポン券」を発送します。まずは、「クーポン券が届くまでお待ちください。」

●接種は強制ではありません

皆さんに接種を勧めています。強制ではありません。

予防接種による感染症予防の効果と副反応のリスクの両方について理解した上で、自らの意志で接種を受けることとなります。

●接種できない人、注意が必要な人

次の項目に当てはまる人、病気で治療中の人、不安なことがある人は事前にかかりつけ医にご相談ください。

●受けられない人の一例

- ▽明らかに発熱している人
- ▽重い急性疾患にかかっている人
- ▽ワクチンの成分に対し、重度の過敏症(アナフィラキシーなど)の既往がある人

●注意が必要な人の一例

▽過去に免疫不全の診断を受けた人、近親者に先天性免疫不全症の人がいる人

▽心臓、腎臓、肝臓、血液疾患や発育障害などの基礎疾患のある人

▽予防接種後、2日以内に発熱やアレルギーが疑われる症状が出たことが過去にある人

▽けいれんを起こしたことがある人

●知っておこう「副反応」

一般的にワクチンを接種すると接種した部位の痛みや発熱などの「副反応」が起きることがあります。新型コロナウイルスでもこうした副反応が報告されているため、どのような症状が出るか事前に知っておくことが大切です。

●接種後、すぐに現れる可能性がある症状

▽アナフィラキシー

じんま疹、腹痛や嘔吐、息苦しさなどの症状が急に起こります。血圧や意識レベルの低下を伴う場合を「アナフィラキシーショック」と呼びます。

す。起こることは極めてまれですが、すぐに対応できるように接種会場では医薬品などを準備しています。

▽血管迷走神経反射

接種時の緊張や、強い痛みをきっかけに、立ちくらみが生じたり、気を失うことがあります。誰にでも起こる可能性がある体の反応で、通常、横になって休めば自然に回復します。

●数日以内に現れる可能性のある症状

発現割合	症状
50%以上	接種部位の痛み、疲労、頭痛
10~50%	筋肉痛、悪寒、関節痛、下痢、発熱、接種部位の腫れ
1~10%	吐き気、嘔吐

※これらの症状のほとんどは数日以内に回復します。

問 筑紫野市新型コロナウイルスコールセンター
0570(020)707

ワクチンに関する最新情報は
ホームページ、SNSでお知らせします

市ホームページ
<https://www.city.chikushino.fukuoka.jp/>



市LINE公式アカウント
<https://lin.ee/6X9wMoy>



市ツイッター
<https://twitter.com/ChikushinoCity/>



市フェイスブック
<https://www.facebook.com/ChikushinoCity/>



使用可能なアプリ

PayPay
(ペイペイ)LINE Pay
(ラインペイ)PayB
(ペイビー)

支払秘書

詳細はホームページをご確認ください

収納課

上下水道
料金総務課

5月1日からスマートフォン決済アプリを利用して税金や料金の支払いができるようになります。これにより、市役所や金融機関、コンビニエンスストアなどに出向くことなく、市税などの納付ができます。利用方法や注意事項はホームページをご確認ください。

●利用可能な税金など
①市県民税(普通徴収)、固定資産税、軽自動車税、国民健康保険税(介護保険料)
②上下水道料金、農業集落排水処理施設使用料、受益者負担金(分担金)

問 ①収納課、②上下水道料金総務課

スマホ決済で
税金などの支払いが可能に

- 市民一人あたりの市税負担額 129,463円
※令和3年3月31日現在の人口104,941人。市税収入済額135億8,599万2千円に対する額。
- 財産の現在高(令和2年度末見込)
基金 125億1,206万1千円
※土地、建物は決算確定後に公表します。
- 市債の現在高(令和2年度末見込)
一般会計 263億6,078万8千円
特別会計 8億2,731万8千円
- 一時借入金の現在高(令和3年3月31日現在)
全会計 0円

問 財政課

市民の皆さんが納めた税金の使い道や、市の財政がどのようなになっているかを公表しています。今回は、令和2年度の下半期(令和3年3月31日現在)の歳入歳出予算の執行状況を紹介します。なお、5月31日まで出納整理期間が設けられているため、最終的な決算額とは異なります。詳細はホームページに掲載しています。

令和2年度下半期

市の財政運営状況

会計名	予算現額 A	収入済額 B	収入率 B/A×100	支出済額 C	執行率 C/A×100
一般会計	459億4,440万3千円	432億5,833万3千円	94.2%	392億8,203万5千円	85.5%
国民健康保険事業	97億1,762万1千円	90億2,262万円	92.8%	89億3,529万9千円	91.9%
住宅新築資金等貸付事業	1,960万9千円	1,972万1千円	100.6%	259万7千円	13.2%
奨学資金貸与事業	741万円	768万9千円	103.8%	509万4千円	68.7%
介護保険事業	68億4,248万6千円	52億8,897万6千円	77.3%	62億1,205万5千円	90.8%
後期高齢者医療事業	25億362万1千円	24億2,614万3千円	96.9%	24億819万1千円	96.2%
農業集落排水事業	2億3,588万円	4,033万1千円	17.1%	1億9,542万2千円	82.8%
二日市財産区	334万7千円	327万7千円	97.9%	101万5千円	30.3%
御笠財産区	798万3千円	798万1千円	100.0%	43万5千円	5.4%
平等寺山財産区	343万7千円	68万3千円	19.9%	140万5千円	40.9%
合計	652億8,579万7千円	600億7,575万4千円	92.0%	570億4,354万8千円	87.4%

市役所からのお知らせ

お知らせ

子育て世帯生活支援特別給付金

新型コロナウイルス感染症による影響が長期化する中で低所得の子育て世帯に対し、子育て世帯生活支援特別給付金を支給予定です。なお、ひとり親世帯以外に対しては、国が支給方針を検討中です。

●給付額 児童一人当たり一律5万円

【ひとり親世帯の対象者】

①令和3年4月分の児童扶養手当受給者(申請不要。通知の上、支給予定)

②公的年金などを受給しており、令和3年4月分の児童扶養手当を受給していない人(児童扶養手当の支給

制限限度額を下回る人に限る)

③感染症の影響を受けて家計が急変するなど収入が児童扶養手当受給者と同水準となっている人

※②、③に該当する人は申請が必要です。

支給日、申請方法など詳細が決まり次第ホームページに掲載しますのでご確認ください。

問 保育児童課



6月1日は「人権擁護委員の日」

令和3年度 市役所人事異動

●筑紫野市の人権擁護委員

8人の人権擁護委員がさまざまな人権啓発活動を行っています。気軽に相談してください。

▽青笹 祥子(塔原東)

▽大野 徳子(筑紫)

▽鬼木 寛治(吉木)

▽木村 律子(諸田)

▽西川 和義(針摺東)

▽野崎 文子(原田)

▽森 哲男(阿志岐)

▽森山 秀明(石崎)

●特設人権相談所を開設します

日 6月1日(火)、10時～15時

場 市役所3階301会議室

※定例人権(悩みごと)相談所と一緒に開設します。

問 人権政策・男女共同参画課

4月1日付で職員の人

事異動を行いましたので、課長級以上をお知らせします。(内は前職です。)

【部長級】

▽企画政策部長 桑野 晋

一(総務部長)

▽総務部長 宗貞 繁昭(企画政策部長)

▽健康福祉部長兼福祉事務

所長 森 えつ子(健康推

進課長)

【課長級】

▽議事課長 大久保 泰輔

(文化・スポーツ振興課

長)

▽人権政策・男女共同参画

課長 谷 典士(人権政

策・男女共同参画課人権

文化センター担当係長)

▽税務課長 荒金 達(議事

課長)

▽国保年金課長 高口 修

(国保年金課医療年金担

当係長)

▽健康推進課長 安樂 鉄

問 人事課

平(健康推進課健康企画担当係長)

▽子育て支援課長 岡嶋

桐子(高齢者支援課高齢

者福祉担当係長)

▽保育児童課長 嘉村 千

穂(子育て支援課長)

▽二日市保育所長 川邊

みお(二日市保育所係長)

▽文化・スポーツ振興課長

益永 晃(文化・スポーツ

振興課長補佐兼スポーツ

振興担当係長)

▽文化財課長 小鹿野 亮

(文化財課文化財保護担

当係長)

▽企画政策部付課長 前田

英徳(税務課長)

●退職者(3月31日付)

▽吉武 裕子(健康福祉部長

兼福祉事務所長)

▽堀 庸世(人権政策・男女

共同参画課長)

▽稗田 多佳子(二日市保育

所長)

▽宮原 博揮(文化財課長)

▽尾花 和美(企画政策部付

課長)

問 人事課

日 日時・期間 場 場所 対 対象 内 内容 定 定員 料 料金 持 持参物 縮 締切 申 申し込み先
問 問い合わせ先 ☎ 電話番号 FAX ファックス番号 ✉ 電子メール HP ホームページ

■料金や申込方法の記載のないものは無料または申込不要です。
 ■申込・受付などの期間で記載のないものは、土・日曜日、祝日、年末年始を除きます。

5月12日は「民生委員・児童委員の日」

民生委員・児童委員は、国から委嘱された民間の奉仕者です。市民の皆さんの最も身近な相談相手であり、次のような役割を担っています。

▽生活上の心配ごとなど、さまざまな問題への相談を受ける

▽相談内容に応じて、市や社会福祉協議会などにつなぐ

▽高齢者などの訪問や子どもたちの見守り活動を行うなど

※筑紫野市民生委員・児童委員名簿はホームページに掲載しています。

当 閤生活福祉課 地域福祉担当

つくしちゃん車用ステッカー無料配布中

筑紫野市マスコットキャラクターつくしちゃんの車用ステッカーができました。総務課窓口で無料配布しています。

車や自転車などに貼って、つくしちゃんと一緒に安全運転に努めましょう。

●配布場所・閤総務課



ぼしゅう

地域福祉計画等推進委員の募集

だれもが安心して暮らせる福祉のまちづくりを目指す

し、計画の推進と進捗状況を審議する「筑紫野市地域福祉計画等推進委員会」の委員を募集します。

●募集人員 2人

●任期 6月から2年間

●応募資格 市内在住者で、市の地域福祉の推進に関心を持ち、現在、公募による市民委員を二つ以上兼務していない人

●応募方法 「私が考える地域福祉」をテーマとする小論文(800字程度)および「住所、氏名、生年月日、性別、電話番号(日中連絡が取れるもの)」を明記して郵送、持参のいずれかで応募。

●締 5月21日(金)まで

当 閤生活福祉課 地域福祉担当

日本赤十字社の活動資金募集

日本赤十字社は、さまざまな活動を展開しており、筑紫野市では次のような活動をしています。

①災害に遭った人へ毛布、生活日用品、医療品などの救護物資の配布

②献血の推進・啓発

③赤十字奉仕団によるボランティア活動 など

赤十字活動は、市民の皆さんから寄せられる活動資金によって支えられています。近く、各行政区の回覧などで活動資金募集のお願いをしますので、ご協力をお願いいたします。

当 閤生活福祉課 地域福祉担当

健康セミナー・測定会

【健康セミナー・膝痛解消講座】

日 5月8日(土)、10時～11時

場 カミリーヤ2階視聴覚室

定 先着20人

●申込方法 5月1日(土)9時～、電話で申し込み

【健康測定会】

日 5月22日(土)、9時30分～

場 カミリーヤ2階視聴覚室

定 先着20人

●申込方法 5月7日(金)9時～、電話で申し込み

【共通】

申 閤トレーニング健康測定室

☎ (920)8070



市役所 からののお知らせ

訪問健康教室

専門職が訪問し、健康講話を行います。

日 6月～令和4年3月(歯科衛生士は7月から)

対 10人以上の市民団体

内 ▽保健師「糖尿病、高血圧、がん予防など」 ▽管理栄養士「生活習慣病、低栄養を予防する食事」 ▽歯科衛生士「歯周病予防、口の体操、義歯の手入れ、ブラッシング指導など」

● 申込開始 5月6日(木) (先着順)

※開催日の1カ月前(歯科衛生士は2カ月前)までに申し込み。

☎ 申問健康推進課 (920)8611

子どもの歯科教室

歯科衛生士が子育てサロンなどの団体に出向き、歯の健康や、歯磨きの仕方についてお話しします。

日 7月～令和4年3月

対 18歳未満の子どもと保護者の市民団体(10人以上)

● 申込開始 5月10日(月)

※開催希望日の2カ月前まで。定員(4組)に達し次第終了。

● 申込方法 電話、FAX、窓口

☎ 申問子育て支援課 母子児童担当 (923)1113

FAX (920)7575

戦没者追悼式の参列者募集

【全国戦没者追悼式】

日 8月14日(土)～15日(日)

場 日本武道館(東京都) ※旅費の一部補助あり

☎ 福岡県戦没者追悼式 (8月15日)

場 県立福岡武道館(福岡市中央区)

【共通】 参加資格、申込方法など詳細は問い合わせください

い。

縮 5月31日(月)まで

申問 生活福祉課 地域福祉担当

第11回特別弔慰金の請求を受け付けています

戦没者などの死亡当時の遺族で令和2年4月1日(基準日)において公務扶助料や遺族年金などを受ける人がいない場合に支給されます。未請求の人は早め手続きをしてください。詳しくは問い合わせください。

内 額面25万円(5年償還)の記名国債

縮 令和5年3月31日まで

申問 生活福祉課 地域福祉担当

環境課からのお知らせ

初心者のためのダンボールコンポスト講座

自宅から出る生ごみを肥料にするダンボールコンポストを始めてみませんか?

日 5月25日(火)、10時～(1時間程度)

場 生涯学習センター2階 工作芸室

対 定 市民(先着20人程度)

● 申込方法 「①講座名、②住所、③氏名(フリガナ)、④電話番号」を明記の上、電子メールまたは電話で申し込み。

※基材を配付しますので、大きな袋を持参してください。

縮 5月20日(木)まで

申問 環境課 kankyou@city.chikushino.fukuoka.jp

● 二次元コードから講座の詳細やダンボールコンポスト

トの始め方を確認できます



クリーンヒル宝満 リサイクル品抽選販売

クリーンヒル宝満に持ち込まれた家具類で再利用できるように修理したものを抽選販売します。

対 筑紫野市、小都市、基山町のいずれかに住む人

日 5月10日(月)～14日(金)、9時～12時、13時～16時

● 引取期間 5月18日(火)～24日(月)、9時～12時、13時～16時 ※土・日曜日除く

詳細はクリーンヒル宝満ホームページをご覧ください。

場 申問 クリーンヒル宝満 (926)5300

HP http://houman.sakura.ne.jp

日 日時・期間 場 場所 対 対象 内 内容 定 定員 料 料金 持 持参物 縮 締切 申 申し込み先
問 問い合わせ先 ☎ 電話番号 FAX ファックス番号 ☎ 電子メール HP ホームページ

■料金や申込方法の記載のないものは無料または申込不要です。
 ■申込・受付などの期間で記載のないものは、土・日曜日、祝日、年末年始を除きます。

ちくしの文化講座 (生涯学習課主催)

【短期講座】

クラフトテープのリボン

バッグ【全2回】

日 6月25日(金)・7月9日(金)

10時～12時

対定 成人・16人

料 2060円(2回分/振込) / 教材費 1300円

(当日払)

持 はさみ、定規、洗濯ばさ

み

●講師 中岡 千賀枝さん
 (ハンドメイド作家)



作品例

【1DAY講座】

暮らしに役立つ美文字

レッスン

日 7月2日(金)10時～12時

対定 成人・16人

料 1030円(振込) / 教材費 600円(当日払)

持 定規、鉛筆

●講師 山崎 美翠さん(紫
 芳の字手紙さわらび会講
 師)



手本例

【パソコン・スマホ講座】

▽基本の「き」スマホ体験

日 7月1日(木)10時～12時

対定 初心者、成人・11人

料 1030円(振込)

持 スマートフォンかタブ

レット端末

▽パワーポイント(プレゼンテーション)入門

日 7月5日(月)10時～12時

対定 成人・11人(文字入力

とマウス操作ができる人)

料 1030円(振込)

▽はじめてのLINEとス

マホの便利で楽しい使い

方

日 7月12日(月)10時～12時

対定 成人・11人

料 1030円(振込)

持

持 スマートフォンかタブ
 レット端末

▽ワード基礎【全2回】

日 7月16日(金)・21日(水)10時

～12時

対定 初心者、成人・11人(文

字入力とマウス操作ができ

る人)

料 3120円(2回分/振込) / 教材費 1320円

(当日払)

【共通】

場 生涯学習センター

●申込方法 ホームページ

または電話で「①講座名、②

郵便番号、③住所、④氏名、

⑤年代、⑥電話番号」をお知

らせください。※定員を超

えた場合は抽選

締 5月14日(金)まで

申 問 生涯学習課

☎ (918)3535



はぐくみキャンパス

(生涯学習課主催)

就学前から思春期の子ど

もを持つ保護者を対象に、
 安心して子どもを育み、子
 育ての時間を楽しむことが
 できるよう、親としての学
 びを応援しています。

①家庭教育学級(学校を通

じて案内チラシを配布)

②つばみカフェ(9月より

開講、広報7月号で募集)

※公開講座、講師派遣につ

いては、決定次第、市ホーム

ページでお知らせします。

問 生涯学習課

☎ (918)3535



学習風景

生涯学習

ボランティアバンク

「このゆびとまれ」

ボランティア活動に役立

つ学習会を市内五つの地域

で開催。(要予約)

日 6月・9月～12月(月1
 回)

場 二日市、二日市東、筑紫、

筑紫南コミュニティセン

ター、牛島公民館

内 6月は、星のストラッ

プ、ペーパーパズル、手作り

マスク

※詳細はホームページでご

確認ください。

HP <http://www.boraban.sakurane.jp>

申 問 ボランティアバンク

事務局

☎ (918)3220

「もやい」とは、地域共同体をさ
 しており、地域のふれあいや仲
 間づくり・連帯をあらわすこと
 ばです。お互いに交流・連帯し
 て地域づくりをすすめたいとい
 う願いをこめて名付けました。

人権・同和問題について 学びませんか

学んだことを自分の生き方につなぐために三つの講座を開催します。

①いきいき人権ライフセミナー

同和問題をはじめとするさまざまな人権について学びます。

日程	テーマ(全5回)
5月18日(火)	いじめをなくすために
5月25日(火)	コロナが教えてくれたこと
6月1日(火)	差別発言から教育を見つめ直す
6月8日(火)	人権文化あふれる心豊かな社会をめざして
6月15日(火)	人権・同和教育このすばらしきもの

●時間 19時～20時30分

対定 人権・同和問題を基礎から学びたい人など・各回先着40人(1回のみ可)

②学びをつなぐ講座

同和問題を中心とした学習を通して人権感覚を高め、人権啓発を行う実践的な学びの場です。

日程	テーマ(全7回)
6月17日(休)	俺たちや人間の腹から生まれた
7月15日(休)	日本社会のマジョリティとマイノリティ
9月16日(休)	芽から花を出し、大空から日輪を出す歓喜よ!
10月21日(休)	雀百まで踊り忘れず!
11月18日(休)	はじめて部落問題という言葉を!
1月20日(休)	双方から「壁」を越えて①
2月17日(休)	双方から「壁」を越えて②

●時間 10時～12時

対定 成人・先着40人

●講師 園田久子さん(福岡県人権研究所副理事長)

③人権尊重のまちづくりサポーター養成講座

人権のすそ野を広げるために、講義や視察など、人権

問題を学習。

日程	テーマ(全5回)
7月14日(火)	企業の人権研修を見つめて
9月9日(休)	児童虐待の現実から学ぶ
11月10日(火)	館外研修・平和への想いを引き継ぐために
1月14日(金)	同和問題の解決のために
2月16日(火)	参加者の学びを共有する

●時間 10時～12時(館外学習は別途)

【共通】

場①②生涯学習センター、

③生涯学習センターほか

料②教材費1000円、③

館外学習のみ要昼食代

●申込方法 ①②電話で

「参加希望日程、氏名、住所、

電話番号」を5月6日(木)以

降に連絡。

申問 生涯学習課生涯学習

推進・青少年担当

☎(918)3535

③「講座名、住所、氏名、電話

番号」を明記して電話または

FAX、随時受付。

申問 教育政策課 人権・同

和 Education担当

☎(923)1111

FAX(923)9644

はらっぱの会

①親子でたのしむわらべう

たと絵本(0歳児)【全2

回】

日 6月1日(火)・9月30日(木)

10時30分～11時10分

対定 0歳児の親子・10組

(抽選)

締 5月21日(金)まで

②すこやか広場へ乳幼児の

歯について

日 6月3日(木)10時30分～

11時10分

対定 乳幼児と保護者・先着

8組

●申込開始 5月18日(火)

③親子ふれあい講座(1～

2歳児)【全4回】

日 6月22日、7月27日、9

月28日、10月19日(火)10時30

分～11時10分

筑紫野市人権尊重の

まちづくりスローガン

自分が人からされたり、
言われたりして、
いやなことは、
自分は人にしない、言わない

平成29年度筑紫野市総合教育会議にて、
子どもにも大人にも理解でき、実践に移せる
スローガンとして決議されました。

対定 1～2歳児の親子・10組(抽選)
締 6月12日(土)17時まで
【共通】
申問 筑紫南コミュニティセンター図書室
☎(927)1216
※③は電話申込不可

みんなで 支え合い

地域包括ケアシステム

少子高齢化が進み、住民一人ひとりが福祉を考え、「地域の担い手」として活躍するまちづくりが求められています。では、これから私たちは具体的に何を考えていけばよいのでしょうか。

今回は、そんな「担い手」が集まる会議を紹介します。

「地域の担い手」とは

皆さんは「地域の担い手（担い手）と聞いてどんな人（人）を思い浮かべますか。地域の役員、住民ボランティア、事業所などさまざまな人たちによって地域は支えられています。また、隣近所で困っている人の相談に乗る、外からさり

げなく見守る、自治会活動に参加する、なども一つの担い手の形といえます。

少子高齢化や住民同士の関わり合いが希薄化する現在では、このような福祉の意識を住民一人ひとりが持ち、地域や他人のことも「我が事」として考えるまちづくりが求められています。

「担い手同士の協議の場 つくしネット筑紫野」

「つくしネット筑紫野」とは、地域での支え合いを推進するための市主催の協議の場です。コミュニティ運営協議会、民生委員・児童委員、シニアクラブ、地域支え合い推進員などで構成され、昨年からは担い手の確保について議論しています。

メンバーからは「担い手自身の高齢化、地域参加する人の減少により、この担い手が不足している」という意見が多くを占めました。

また、今後の対策案として、「より多くの人々が認知症の人を見守れるように、認知症サポーター養成講座を充実する」「若い人が行きたいと思える活動の模索」といった提案があり、住民が少しでも地域に目を向けてくれるような

きっかけづくりなどについて議論しました。

「できる範囲のことから考えてみませんか」

では、私たちは具体的に何をすればよいのでしょうか。

例えば、隣近所の人とのあいさつを日課にしてみてもどうでしょうか。毎日のあいさつから、お互いの名前や暮らしを知る機会になり、お互いの見守りになります。そんな何気ない意識が、非常時の助け合いや安否確認などにつながる可能性があります。

まずは、自分のできる範囲のことを一つ考え、地域に関わってみませんか。

このように、既存の活動やつながりを大切にしつつ、地域に関わるさまざまな人や団体ができる範囲で支え合う、まちづくりが広がっていく姿は、まさに地域包括ケアシステムであり、市でもこのような取り組みが広がるよう努めています。

問 高齢者支援課



オンライン会議を行う「つくしネット筑紫野」の皆さん



小学校での認知症サポーター養成講座



とよ かん

書館くらぶ

問い合わせ先/市民図書館 ☎(928)4343

百人一首の日

今月27日は百人一首の日。

撰者である藤原定家が、京都嵯峨野の別荘・小倉山荘のふすまの装飾のため和歌の色紙の作成を依頼された日が由来だそうです。

定家は、鎌倉時代までの百人の作者と作品を選び「百人秀歌」というタイトルをつけました。のちの「小倉百人一首」の原型とされています。

選ばれた歌には平安貴族の美意識が残され、四季の情景、時に激しく時に哀しい恋心が美しい言葉で表現されています。時代を超えても人の心に響いてくるのが魅力なのでしょう。

その後百人一首は、江戸時代にカルタとなり一大ブームを巻き起こしました。そのブームは競技カルタとかたちを変え、あらゆる世代が今も各地で火花を散らしています。

万葉集由来の元号「令和」の制定以降何かと気になる和歌の世界に、あなたも浸ってみませんか。



百人一首への招待

(平凡社)



新装版 桃尻語訳 百人一首

橋本 治/著 (海竜社)



ときめき 百人一首

小池 昌代/著 (河出書房新社)



福岡県 万葉歌碑 見て歩き

梅林 孝雄/著 (海鳥社)



世界一楽しい! 万葉集 キャラ図鑑

岡本 梨奈/著 (新星出版社)

特別整理期間に伴い休館します

日 5月16日(日)~26日(水)

※つくしんぼ号は5月18日(火)~25日(火)連休
所蔵資料の点検や館内消毒のため、市民図書館を休館します。

また、この期間に、長期末使用の利用カード(平成30年3月末までに作り、同年4月から貸出していないもの)は登録を取り消します。

折り紙作品展

館内に飾られている季節の折り紙。実は、ボランティアの皆さんが毎月作っているものです。

今回、一年分の折り紙を集め、展示会を開催します。

日 5月27日(木)~6月9日(水)

場 市民図書館ホワイエ(集会室前)



5月 移動図書館車つくしんぼ号巡回表

日	時間	9:30~10:10	10:30~11:10	13:30~14:10	14:30~15:10	15:30~16:10
4	火	大石公民館	袖須原公民館	筑紫公民館ちくし台分館	美しが丘北公民館	原田小学校
5	水	山家1区公民館	山家2区公民館	阿志岐小学校	葉光ヶ丘パピリオン葉光	都坂集会所
6	木	隈公民館	光が丘公民館	天拝坂公民館	北杉塚公民館	山口小学校
7	金	平等寺公民館	むさしヶ丘公民館	山家小学校	岡田隣保館	美咲隣保館
11	火	山家コミュニティ	下見公民館	京町児童センター	桜台公民館	筑紫コミュニティ
12	26 水	馬市公民館	西小田公民館	吉木小学校	みかさ台公民館	※カミーリヤ
13	27 木	東吉木公民館	宮の森団地第2公園	美しが丘南公民館	筑紫南コミュニティ	筑紫東小学校
14	28 金	上阿志岐西公民館	牛島公園	筑紫小学校	筑紫駅前通公民館	永岡隣保館

● 5月の休館日 10日(月)、26日(水)、31日(月)、その他、特別整理期間に伴う休館があります。

※カミーリヤの停車時間は15時40分~16時20分です。

日 日時・期間
場 場所
対 対象
内 内容
定 定員
料 料金
持 持参物
縮 縮切
申 申し込み先

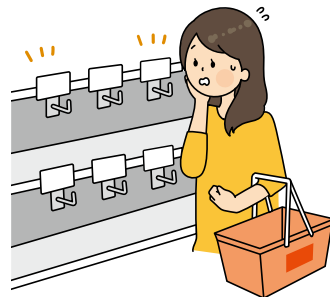
問 問い合わせ先
☎ 電話番号
FAX ファックス番号
✉ 電子メール
HP ホームページ

令和3年度 ぜんこくとういつ 全国統一テーマ 「しょうひ “消費” きず で築く あたら 新しい にちじょう 日常」

毎年5月は消費者月間としてテーマを掲げ、各地で取り組みが行われています。

新型コロナウイルス感染症の拡大をきっかけに、マスクをはじめとする生活用品の買い占め、買いだめが発生しました。自分のことだけでなく社会全体のことを考えた消費行動が求められています。

「新しい日常」において、消費者一人ひとりが「今だけ」「ここだけ」「自分だけ」という意識を控えたより良い消費行動を考えるきっかけにしてみませんか。



筑紫野消防署情報



筑紫野太宰府消防本部 / 筑紫野消防署

☎(924)5035

いのち 命を守る まも 住宅用火災警報器、じゅうたくよう 設置 か して さいけいほう ますか？ き 点検 せつち して てんけん ますか？

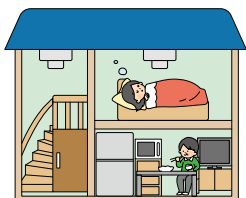
福岡県内全ての住宅に設置が義務付けられて12年を迎えます。

住宅用火災警報器は古くなると電子部品の寿命や電池切れなどで火災を検知しなくなることがあります。

●設置する場所(例)

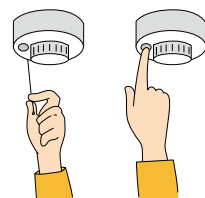
設置が必要な場所は、寝室・階段等*です。

*階段は、寝室が2階以上にある場合に必要です。



●点検方法

ひもを引っ張ったり、ボタンを長押しすると、音声などで正常に作動するかどうかを知らせてくれます。



筑紫野警察署情報



筑紫野警察署 ☎(923)0110

じてんしゃあんぜんりょうごそく 自転車安全利用五則

- ①自転車は、車道が原則、歩道は例外
- ②車道は左側を通行
- ③歩道は歩行者優先で、車道寄りを徐行
- ④安全ルールを守る

- 飲酒運転・二人乗り・並進の禁止
- 夜間はライトを点灯
- 交差点での信号遵守と一時停止・安全確認

- ⑤子どもはヘルメット着用

法律により保護者が子どもにヘルメットをかぶらせる努力義務が設けられています。

自転車の盗難も要注意です！

自転車を盗難から守るため、また、被害回復のために

自転車防犯登録を！



ちくしのクリップ

問 秘書広報課

3/30 30年の節目。これからも 楽しい学校づくりを

ねん ぶん ぶしめ
たの がっこう
原田小が創立30周年記念誌を作成

原田小学校が創立30周年を記念して記念誌を作成し、この日、白水校長が藤田市長に贈呈しました。記念誌には歴代の卒業生の写真や在校生の将来の夢などが掲載されています。

白水校長は「これからも地域と協力して、子どもたちが楽しいと思える学校づくりをしていけたら」と話していました。



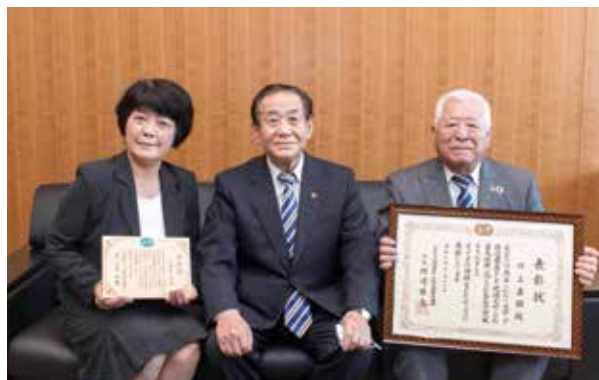
藤田市長に記念誌を贈呈する白水校長(左)

3/17 スポーツのある まちづくりに尽力

スポーツ推進委員に功労者表彰

市スポーツ推進委員の川上義昭さんと黒葛原(つづらばら)緑さんがスポーツ推進委員功労者表彰を受賞し、この日、藤田市長に報告しました。

24年委員を務める川上さんは全国表彰、18年務める黒葛原さんは九州地区での表彰です。二人は「これからもスポーツを通して地域を盛り上げられたら」と話していました。



表彰状を持つ黒葛原さん(左)と川上さん(右)

4/4 災害から地域住民を守る

さいがい ちいきじゅうみん まも
筑紫野市消防団辞令交付式

消防団新入団員などへの辞令交付式が筑紫野太宰府消防本部で行われました。

感染防止のため、規模を縮小した形で行われた式では、階級異動者の一部と新入団員13人が出席し、山崎博団長から辞令を受けた新入団員は宣誓を行いました。式の最後には、災害から住民の生命・身体・財産を守るための宣言を団員全員で確認しました。



藤田市長に宣言を読み上げる団員

3/28 世代を超えて集える公民館

せだい こ づと こうみんかん
宮の森公民館落成式

平成30年から検討を開始し、建て替えを進めてきた宮の森公民館が竣工し、落成式が行われました。新しい公民館は、入口や廊下を広く取り、談話スペースやテラスを設けるなど、住民が立ち寄りやすいオープンなものとなっています。自治会長の入江 雅春さんは、「世代を超えてみんなが行きたくなる公民館を目指し、次の世代につなぎます」と話していました。



自治会から建築に携わった皆さんに感謝状が贈呈されました

問 日 日時・期間
問 日 場所
問 対 対象
問 内 内容
問 定 定員
問 料 料金
問 持 持参物
問 締 締切
問 申 申し込み先

■料金や申込方法の記載のないものは無料または申込不要です。

お知らせ

コーナー

電話番号案内

市外局番 092

市役所	(923)1111
上下水道料金総務課 料金担当	(923)7111
山口コミュニティセンター	(922)2551
筑紫コミュニティセンター	(926)2913
山家コミュニティセンター	(926)2809
御笠コミュニティセンター	(922)2601
二日市コミュニティセンター	(920)5123
二日市東コミュニティセンター	(918)5600
筑紫南コミュニティセンター	(919)8400
生涯学習センター	(918)3535
市民図書館	(928)4343
歴史博物館	(922)1911
人権文化センター	(926)4136
カミリーヤ	(920)8000
文化会館	(925)4321
グリーンヒル宝満	(926)5300
筑慈苑(火葬場)	(926)1892
社会福祉協議会	(920)8008
シルバー人材センター	(919)7755
筑紫野警察署	(929)0110
筑紫野消防署	(924)5034

お知らせ

経済センサス活動調査

総務省と経済産業省は全国の事業所・企業を対象に「令和3年経済センサス活動調査」を実施します。調査への回答をお願いします。

問 商工観光課

県営住宅入居者募集

募集の詳細は、募集案内書
を参照ください。

● 申込受付期間 6月28日(月)～7月6日(火)

イベント

福岡県景観大会

福岡県の美しい景観やまちづくりについて一緒に考えてみませんか。

日 5月29日(出)、10時～16時

場 アクロス福岡(福岡市)

内 活動発表、苗植え体験など

問 県都市計画課

☎ (643)3712

● 配布場所 県住宅供給公社 県営住宅課、市役所など

問 県住宅供給公社県営住宅管理部

☎ (781)8029

ぼしゅう

県政モニター

詳細は問い合わせください。

● 活動内容 アンケートの回答、県政への意見・提案

● 任期 令和4年3月31日まで

● 募集人数 400人

● 応募資格 県内在住の18歳以上で、パソコンやスマートフォンなどで、ふくおか電子申請サービスの利用、電子メールの送受信ができる人

締 5月31日(月)まで

問 県県民情報広報課

☎ (643)3103

生涯スポーツ推進事業 初心者弓道教室

日 5月12日(水)～6月11日(金)の水・金曜日

● 時間 ▽昼の部 14時～16時
▽夜の部 20時～22時

場 山家スポーツ公園弓道場

定 高校生以上、各部10人程度

料 2千円

問 平橋

☎ 090(8831)7620

県民体育大会(9人制バレーボール)予選会

対 市民(一般男子・女子、青年男子・女子、壮年女子)

締 5月6日(水)

※日時・場所未定

申 問 筑紫野市バレーボール協会(石内)

☎ (923)0275

シルバー人材センターからのお知らせ

【入会説明会】

日 5月12日(水)、10時～※入会受付は第3・第4水曜日、10時

対 60歳以上の人

【パソコン無料体験】要申込

日 5月27日(木)、13時30分～15時30分

内 ウィンドウズ10でできること、インターネット、簡単な文書作成など

定 先着10人

【高齢者のパソコン教室】要申込

▽写真の管理と加工

日 6月2日、9日、16日、23日

の水曜日(4日間)、13時30分～16時30分

内 写真の取り込み、加工、印刷など

対 パソコンの基本操作ができる人

料 6千円(テキスト代等)

定 先着10人

【共通】

場 申 問 筑紫野市シルバー人材センター(市内岡田、ほほえみタウンC棟)

☎ 919(7755)

今月は 水道メーターの 検針月です

問い合わせ先

上下水道料金
総務課 料金担当
☎ (923)7111



視覚障がいのある人に、朗読ボランティアさくら会による広報ちくしの「声のたより」カセットテープをお送りしています。
 問 生活福祉課 障がい者福祉担当

サークル

会費など詳しくは各サークルに直接問い合わせください。

写真

日 第1月曜日、9時～12時
 場 御笠コミュニティセンター
 対 シニア
 問 みかさ写真会(渡部)
 ☎(090)59361618

剣道連盟会員(小中学生)

練習日時などは問い合わせください。

●会名(場所)・問い合わせ先
 ▼二日市剣友会(二日市東小、直江) ☎(922)28021
 ▼原田剣心会(筑紫東小・原田小、小山) ☎(926)11455
 ▼御笠剣友会(吉木小、石川) ☎(925)17222
 ▼山口剣友会(山口小、荒瀬) ☎(923)05733
 ▼山家剣友会(山家小、河津) ☎(926)39733

俳句

初心者、興味のある人歓迎します。

日 第3水曜日、13時～16時
 場 生涯学習センター
 問 あちさぬ句会(今村)
 ☎(923)5561

囲碁

日 第1～4木曜日、13時～16時30分
 場 筑紫南コミュニティセンター
 問 筑紫南囲碁の会(佐藤)
 ☎(090)73940070

大正琴

日 第1・3水曜日、10時～12時
 場 生涯学習センター
 問 木下
 ☎(090)13603964

編集後記

今号から「広報ちくしの」がリニューアル。月1回の発行になると共に、全面カラーになりました。今まで白黒での掲載だった写真をカラーで掲載することで、人の笑顔、まちの活気、美しい風景など、さまざまな市の魅力を今まで以上にお伝えしていければと思います。

生まれ変わった「広報ちくしの」、これからもよろしくお願ひします。
 (広報広聴担当 木村)

母子健康手帳交付会

日 毎週火曜日(祝日・年末年始を除く)、9時30分～10時受付
 場 市役所5階504会議室
 持 妊娠届出書、本人確認に必要なもの(運転免許証など)、筆記用具
 内 母子健康手帳の交付と説明、市の保健事業紹介など ※妊婦本人への交付が原則です。日程の都合がつかない場合、本人が来られない場合は問い合わせください。

乳幼児健康診査

対象者には個人通知します。転入したばかりで通知が届いていない人は、問い合わせください。

▶ 4カ月児・10カ月児・1歳6カ月児の健康診査

●受け方 健診票が届いたら、通知文に記載の指定医療機関へ予約し、受診する
 持 母子健康手帳、健診票

▶ 3歳児健康診査

日 5月13日(休)・27日(休)の12時45分～13時45分受付※対象人数の都合で月2回に分けて開催
 場 カミーリヤ 持 母子健康手帳、健診票、尿

離乳食教室

日 5月19日(休)、10時～11時30分 定 10組
 対 離乳食を始めようとしている赤ちゃん(生後4カ月～7カ月頃)とその家族
 ●内容 離乳食の講話
 場 カミーリヤ 2階和室
 持 母子健康手帳、筆記用具
 申 電話または市ホームページ「離乳食教室」の申し込みフォームにて
 ●申込開始 5月6日(休)、9時～
 ※兄弟姉妹が参加の場合は申込時に要連絡。(託児はありません)

「こんにちは赤ちゃん」家族教室

妊婦さんのための教室です。動きやすい服装で参加してください。
 日 5月28日(金)14時30分～16時(要予約)
 場 市役所5階504会議室
 対 市内在住の妊婦、家族(希望する人)12組
 持 母子健康手帳、筆記用具、水分補給できるもの、産後のイメージシート
 ●申込方法 電話またはFAXで「氏名、年齢、住所、電話番号、出産予定日」をお知らせください。 ●申込開始 5月7日(金)、9時～

申 問 子育て支援課 母子児童担当
 ☎(923)1113/FAX(920)7575

日 日時・期間
 場 場所
 対 対象
 内 内容
 定 定員
 料 料金
 持 持参物
 縮 締切
 申 申し込み先

問 問い合わせ先
 ☎ 電話番号
 FAX ファックス番号
 電子メール
 HP ホームページ

■料金や申込方法の記載のないものは無料または申込不要です。

歯科休日急患診療 診療時間は9時～16時

休日急患歯科診療所 春日市 ☎(571)0118
 ※全ての日曜日・祝日・お盆・年末年始の歯科急患に対応しています。感染症の影響により、診療先を変更することがあります。必ず事前に連絡の上、受診してください。

小児救急電話相談 19時～翌朝7時

☎#8000 休日・夜間の急な子どもの病気の対処に迷ったときの電話相談です。携帯電話からも可。

救急電話相談・医療機関案内 24時間・365日

☎#7119 急な病気やけがの対処について、救急車の利用や最寄りの医療機関などのアドバイスを行います。IP電話からなど、つながらない場合は☎(471)0099へ。

市民課週末窓口証明書交付サービス

- 開設日時 第2・第4土曜日(5月8日、22日)、9時～12時
- 取扱業務 【証明書の発行】住民票の写し、印鑑登録証明書、戸籍に関する証明書、住民票記載事項証明書、住民票コード通知票、住所の表示の変更による証明書
 【マイナンバー関連業務】マイナンバーカードの交付など
 【印鑑の登録業務】新規登録、再登録、廃止などの申請

筑紫出張所日曜日証明書交付サービス

- 開設日時 毎週日曜日(5月は2日、9日、16日、23日、30日)、9時～12時
- 取扱業務 住民票の写し、印鑑登録証明書の発行

マイナンバーカード臨時・延長受付窓口

市民課窓口にてマイナンバーカードの交付など、マイナンバー関連業務を行います。
 【臨時窓口】●開設日時 第1日曜日(5月2日)、9時～12時
 【延長窓口】●開設日時 第2・4木曜日(5月13日、27日)、17時～19時

緊急漏水時の水道当番業者

●水道当番業者

日程	業者名	電話番号
5月1日～5月2日	(有)太成興業	昼 (921)3239
		休日・夜間
5月3日～5月9日	(有)ムサン工業	昼 (928)3867
		休日・夜間 080(2695)0565
5月10日～5月16日	中央設備(株)	昼 (923)1144
		休日・夜間
5月17日～5月23日	(株)東筑設備工業	昼 (985)7445
		休日・夜間
5月24日～5月30日	田中住宅産業(株)	昼 (926)4355
		休日・夜間
5月31日	(株)筑紫商会	昼 (921)1155
		休日・夜間 080(4122)2438

●問い合わせ先 上下水道工務課

5月の納税と納付

軽自動車税

休日の当番医 診療時間は9時～17時 ※小児科は9時～21時30分(21時受付終了)

- 病院などの都合で変更されることがありますので、市役所または消防署☎(924)5034で事前に確認してください。
- 小児科は、診療時間内でも状況により小児科医以外の医師が診療する場合があります。
- ※新型コロナウイルス感染症の拡大防止のため、診療可能な症状か、必ず事前に連絡の上、受診してください。

日	診療科	名称	住所	電話番号
2日(日)	内	たけの内科クリニック	春日市	☎(593)0500
	内	福岡徳洲会病院	春日市	☎(573)6622
	外	整形外科まつたクリニック	二日市西	☎(555)5760
	外	福岡徳洲会病院	春日市	☎(573)6622
	産	吉川レディースクリニック	二日市北	☎(918)8522
3日(月・祝)	小	福岡徳洲会病院	春日市	☎(573)6622
	内	いとう内科クリニック	原田	☎(927)0195
	内	丸山病院	太宰府市	☎(922)9001
	外	岩崎外科胃腸科医院	太宰府市	☎(925)1526
	外	自衛隊福岡病院	春日市	☎(581)0431
4日(火・祝)	産	早瀬川医院	二日市中央	☎(924)3531
	小	福岡大学筑紫病院	俗明院	☎(921)1011
	小	福岡徳洲会病院	春日市	☎(573)6622
	内	またけ胃腸内科クリニック	春日市	☎(572)2180
	内	秦病院	大野城市	☎(501)1111
5日(水・祝)	外	かなえ整形外科	大野城市	☎(583)3313
	外	福岡徳洲会病院	春日市	☎(573)6622
	産	永川産婦人科医院	紫	☎(922)3164
	小	福岡徳洲会病院	春日市	☎(573)6622
	内	原病院	大野城市	☎(581)1631
9日(日)	内	樋口病院	春日市	☎(572)0343
	外	北城整形外科医院	筑紫	☎(926)3131
	外	福岡徳洲会病院	春日市	☎(573)6622
	産	牛島産婦人科医院	太宰府市	☎(921)2511
	小	福岡大学筑紫病院	俗明院	☎(921)1011
16日(日)	小	福岡徳洲会病院	春日市	☎(573)6622
	内	丸山循環器科内科医院	紫	☎(924)3610
	内	済生会二日市病院	湯町	☎(923)1551
	外	竹田胃腸科外科医院	那珂川市	☎(953)1122
	外	済生会二日市病院	湯町	☎(923)1551
23日(日)	産	あまがせ産婦人科	大野城市	☎(572)5503
	小	福岡徳洲会病院	春日市	☎(573)6622
	内	倉岡内科クリニック	大野城市	☎(589)2555
	内	自衛隊福岡病院	春日市	☎(581)0431
	外	たなか夏樹医院	大野城市	☎(596)4588
30日(日)	外	自衛隊福岡病院	春日市	☎(581)0431
	産	女性クリニックみのり	那珂川市	☎(555)3663
	小	福岡徳洲会病院	春日市	☎(573)6622
	内	帆足医院	二日市西	☎(922)2746
	内	福岡大学筑紫病院	俗明院	☎(921)1011



視覚障がいのある人に、朗読ボランティアさくら会による広報ちくしの「声のたより」カセットテープをお送りしています。

問生活福祉課 障がい者福祉担当

相談	日時	場所	予約・申込	相談担当	問い合わせ・予約先	
無料相談	定例行政相談 国の仕事などへの意見、苦情、要望など	6月2日(水) 13時～16時	市役所4階 404会議室	予約不要	行政相談員	総務課総務担当
	弁護士による法律相談 金銭、不動産、相続など日常生活の相談。各月20人、年度1回まで	月・金・土曜日、13時～16時 水曜日、16時～19時 (1件30分程度)	二日市法律相談センター (二日市北1-3-8)	要予約	弁護士	
	無料法律相談所 先着6人、1人30分程度	5月20日(水) 13時～16時	福岡法務局筑紫支局1階相談室	要予約	弁護士	法テラス福岡 ☎050(3383)5502
	定例人権(悩みごと)相談 いじめ、差別、虐待などの人権問題	5月12日(水) 10時～15時	山家コミュニティセンター会議室	予約不要	人権擁護委員	人権政策・男女共同参画課
	育児相談 市内在住の未就学児とその保護者対象。母子健康手帳を持参してください	5月26日(水) 申込開始5月12日(水) 9時～	カミーリヤ	要予約	保健師、助産師、管理栄養士、歯科衛生士、保育士、看護師	子育て支援課 母子児童担当 ☎(923)1113
	家庭児童相談室 経験豊富な相談員が応じます	月～金曜日 9時～16時	市役所2階 家庭児童相談室	予約不要	家庭児童相談員	子育て支援課 ☎(923)1111 相談室直通 ☎(921)1308
	認知症・介護相談 認知症に関する疑問や介護の仕方、本人への接し方、介護負担の悩みなど	5月21日(金) 10時～15時	市役所3階 302会議室	予約不要	介護を考える家族の会	高齢者支援課
	高齢者 無料法律相談 各日2件まで	5月13日(水)・27日(水) 13時30分～15時30分 (1件50分程度)	高齢者支援課 (市役所1階)	要予約(電話)	司法書士	
	女性センター総合相談 夫婦、DV、家族、職場での問題、人間関係など	月～金曜日 9時～16時30分	女性センター相談室	予約優先	女性相談員	人権政策・男女共同参画課 男女共同参画担当 ☎(918)1311
	女性弁護士による 法律相談 夫婦、DV等人権侵害、相続、金銭など法律に関する問題	①6月8日(水)13時～16時、5月26日予約開始 ②6月22日(水)13時～16時、6月9日予約開始	女性センター相談室 (面接相談、1人30分)	要予約	女性弁護士	
ちくし女性ホットライン 身近な人からの暴力やセクハラなど	①月・水～金曜日12時～19時 ②土曜日10時～17時	電話のみ	—	女性相談員	相談電話番号 ☎(513)7335	
健康相談 希望日一週間前までに要申し込み	月～金曜日 9時～12時・14時～17時	カミーリヤ	要予約(電話・FAX)	保健師、管理栄養士、健康運動指導士	健康推進課 ☎(920)8611 FAX(926)6006	
青少年電話相談室 ヤングテレフォンちくしの	月～土曜日 10時～18時	電話・メール相談	—	ヤングテレフォン相談員	相談電話番号 ☎(923)7773 	
年金相談	月～金曜日 8時30分～17時	国保年金課 年金担当 (市役所1階)	予約不要	年金相談員	国保年金課 年金担当	
常設人権相談所	月～金曜日 8時30分～17時15分	電話	予約不要	月～金曜日 法務局職員 月・水・金曜日 人権擁護委員	福岡法務局筑紫支局 ☎(922)2881 全国共通人権相談ダイヤル ☎0570(003)110	
暮らしの困りごと相談	月～金曜日 8時30分～17時	保護課 (市役所2階)	予約不要	相談員	保護課	

■申込・受付などの期間で記載のないものは、土・日曜日、祝日、年末年始を除きます。



子育て情報



日 日時・期間 場 場所 対 対象 内 内容 定 定員 料 料金
 持 持参物 縮 縮切 申 申し込み先 問 問い合わせ先
 ☎ 電話番号

子育て講習会「幼児安全法」

子どもに起こりやすい事故の予防と手当。身の回りに潜む危険は予測ができません。いざというときの対処法を実技と一緒に学びます。

- 日 5月31日(月)、10時～11時(受付9時45分～)
- 場 生涯学習センター2階軽運動室
- 講 日本赤十字社
- 対 市内在住の0歳～就学前の子どもと保護者
- 定 先着10組
- 持 子どもの名札、マスク(大人)、動きやすい服装
- 申込方法 電話で「①保護者氏名、②子どもの氏名・年齢、③電話番号」を連絡。
- 申込開始 5月10日(月)～
- 申 問 子育て支援センター
- ☎ (922)7287



「ファミサポ学習会」を開催します

ファミリー・サポート・センター(ファミサポ)では、子どもの遊びや心理・健康などについて学びます。会員以外でも参加可。※子ども同伴では受講不可、託児有、要事前申込。

日時	内容	講師
5月14日(金)、 9時30分～11時30分	・子どもの発達と事故予防	保健師
5月25日(火)、 9時30分～12時30分	・大切なこと ・おうち時間をもっと快適に	家庭児童相談員、子育てカウンセラー
6月2日(水)、 9時30分～12時30分	・はじめの一步 ・バランスの良い食事	保育士、管理栄養士

- 場 生涯学習センター3階視聴覚室
- 定 各先着20人
- 申 問 ファミリー・サポート・センターちくしの
- ☎ (921)1396

子育てのひろば No.292

帽子をかぶろう

これから夏に向かって、だんだん日差しが強くなっていきます。子どもが外に出るとき、帽子があると強い日差しから肌を守り、転んだときにけがから頭を守ってくれます。

でも、子どもに帽子をかぶらせようとする、嫌がってポイッと脱いだりしませんか。そんなときは、大人がかぶって見せて、帽子はかぶるものだというのを教えましょう。子どもに帽子をかぶった自分の姿を鏡で見せて「かわいいね」「よく似合っているよ」と褒めてあげましょう。それでも嫌がるときは、遊びに夢中になっている



ときに、そっと帽子をかぶせたり、子どもに好きな帽子を選ばせてみましょう。子どもは次第に帽子をかぶることに慣れていきます。

●春・夏の帽子選びのポイント

- 通気性や速乾性があるもの
- サイズ調整ができるもの
- UVカット素材
- 洗濯ができる
- つばがある(視界を遮らない程度)

問 つどいの広場「つくしのこ」
 ☎ (408)7776

お誕生日おめでとう！コーナーの申込方法

- ★コーナー名、子どもの名前(漢字、ふりがな)、誕生日(年月日)、保護者氏名、住所、電話番号を記載して申し込みください。
- ★定員24人(超えた場合は抽選)★8月生まれば、5月1日(出)～20日(休)に受け付けます。
- ★申込先▷電子メール hishokouhou@city.chikushino.fukuoka.jp ▷☎(923)5391
 ▷郵送 〒818-8686(住所記入不要)筑紫野市役所秘書広報課あて※電話では受付していません。
 メールで申し込み・提出には返信していますのでご確認ください。
- ★3歳まで ※申込時には、写真・コメントの添付は不要です。



5月生まれ お誕生日おめでとう!

たかやまいちせ
高山一星ちゃん(1歳)



一星君、一歳おめでとう♥元気に大きくなってね★

またよしたいが
又吉大駕ちゃん(1歳)



コロナ禍で大変な時期だけど大駕の成長が笑顔をくれてるよ♪

いではやと
井手勇斗ちゃん(1歳)



いつも元気で可愛い笑顔がありがとう★私たちの宝物だよ♥

しらいちしはる
白石千晴ちゃん(1歳)



いつも元気いっぱい★家族を笑顔にしてくれてありがとう♥

ありまれいか
有馬玲花ちゃん(1歳)



玲花ちゃん誕生日おめでとう♥これからもすくすく育ってね!

みやちあみ
宮地藍美ちゃん(1歳)



初誕生おめでとう!生まれてきてくれてありがとう♥

もりもとひまり
森本陽葵ちゃん(1歳)



笑顔が素敵なひまちゃん。これからも沢山の笑顔を見せてね♪

たなかこはく
田中琥珀ちゃん(1歳)



笑顔が可愛い琥珀たん★いっぱい思い出作ろうね!大好き♥♥

むらかみりんたろう
村上倫太郎ちゃん(1歳)



いつもよだれダラダラ倫太郎、一歳の誕生日おめでとう♥

ふじかわゆじゅ
藤川優樹ちゃん(1歳)



おめでとう♥みんなのアイドルゆじゅちゃん♥だいすき♥♥

いいはるか
飯田晴香ちゃん(2歳)



歌が大好きな晴香ちゃん♪お姉ちゃん達と仲良く成長してね♥

やまなかえいじ
山中栄志ちゃん(2歳)



毎日癒しと笑いをありがとう♥これからも遅く成長してね♥

いのうえら
井上樂くちゃん(2歳)



2歳のお誕生日おめでとう★みんな、らくちゃんが大好き♥

たなか
田中いろはちゃん(2歳)



お調子者のいろ♪沢山の笑顔と笑いをありがとう!大好き!!

こがたいせい
古賀大晴ちゃん(2歳)



優しいたいちゃん2歳おめでとう♥元気にいっぱい育ってね★

おがたゆいと
小方結翔ちゃん(2歳)



ゆいちゃんお誕生日おめでとう♪笑顔も泣き顔も大好きだよ♥

いしかわりこ
石川月心ちゃん(2歳)



お喋り大好きりこちゃん♥笑顔いっぱい、元気に育ってね★

いしまるそうま
石丸蒼真ちゃん(2歳)



元気いっぱい蒼真くん★たくさん食べて大きくなってね♥

たていしさちか
立石幸愛ちゃん(3歳)



明るく元気で面白い女の子。これからの成長も楽しみです。

はまぐちえま
濱口恵菜ちゃん(3歳)



いつも元気の恵菜ちゃん♪3歳おめでとう。大好きだよ〜♥

なかむらまなや
中村心哉ちゃん(3歳)



3歳おめでとう★まなやの笑顔と元気で毎日の癒しだよ♥

うえもとあさひ
上本昇陽ちゃん(3歳)



昇陽、3歳おめでとう♪笑顔の昇陽がみんな大好きだよ♥

えんどうみお
遠藤充桜ちゃん(3歳)



毎日充桜の成長に感動してるよ。いつも笑顔をありがとう♥

はらちひろ
原千広ちゃん(3歳)



育ってくれてありがとう!今後も成長楽しみにしてるよ。



◆其の六十五

天拝山
てんばいざん

古代大宰府の一部を形成していた筑紫野市では、「学問の神様」菅原道真にまつわる伝説が数多く残されています。道真は学者でありながら、当時の政権ナンバー2である右大臣に昇進しました。しかし、それをねたまれて無実の罪を着せられ左遷されてしまいます。天拝山には、道真が潔白を天に訴えたという伝説が残っており、一夜にして名誉を失った道真の無念がしのばれます。

では、どうしてこの場所が伝説の舞台となったのでしょうか。当時の日本は、中国(唐)に遣唐使を送ることで中国からさまざまな制度や文化、思想を取り入れていました。その中に、王都の郊外にある祭壇の上で皇帝が天地を祭る儀式があり、日本でも平安時代の初め頃に同様の儀式が行われたこ

とが分かっています。伝説がこの儀式を意識していたとすると、わざわざ大宰府郊外にあるこの場所で「天」に祈ったことは偶然ではないのかもしれない。この山と道真の伝説が結びついたことが天拝山という山の名前の由来になったのではないのでしょうか。



天拝山 (右後方に大宰府政庁跡を望む)

関文化財課

