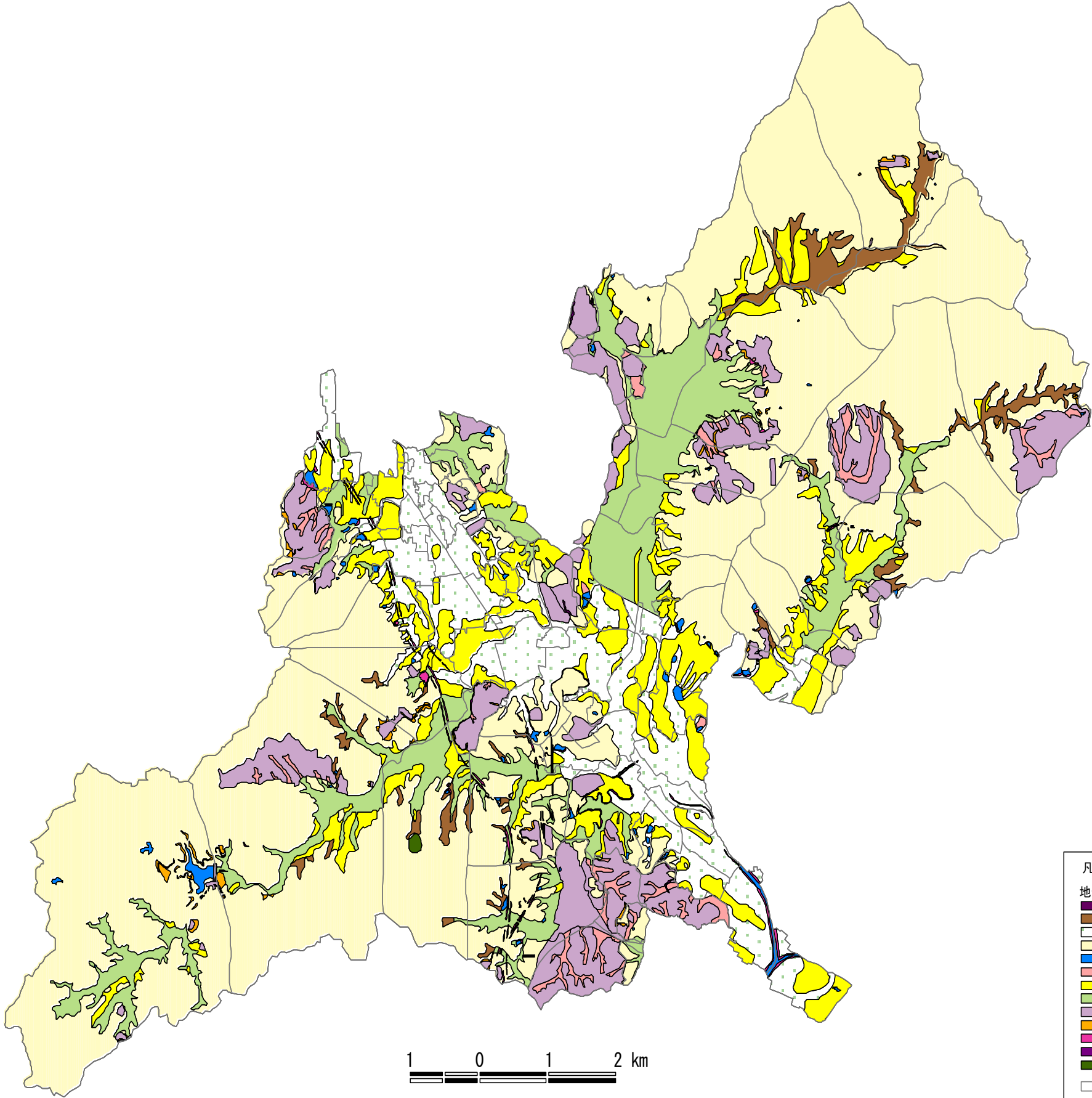


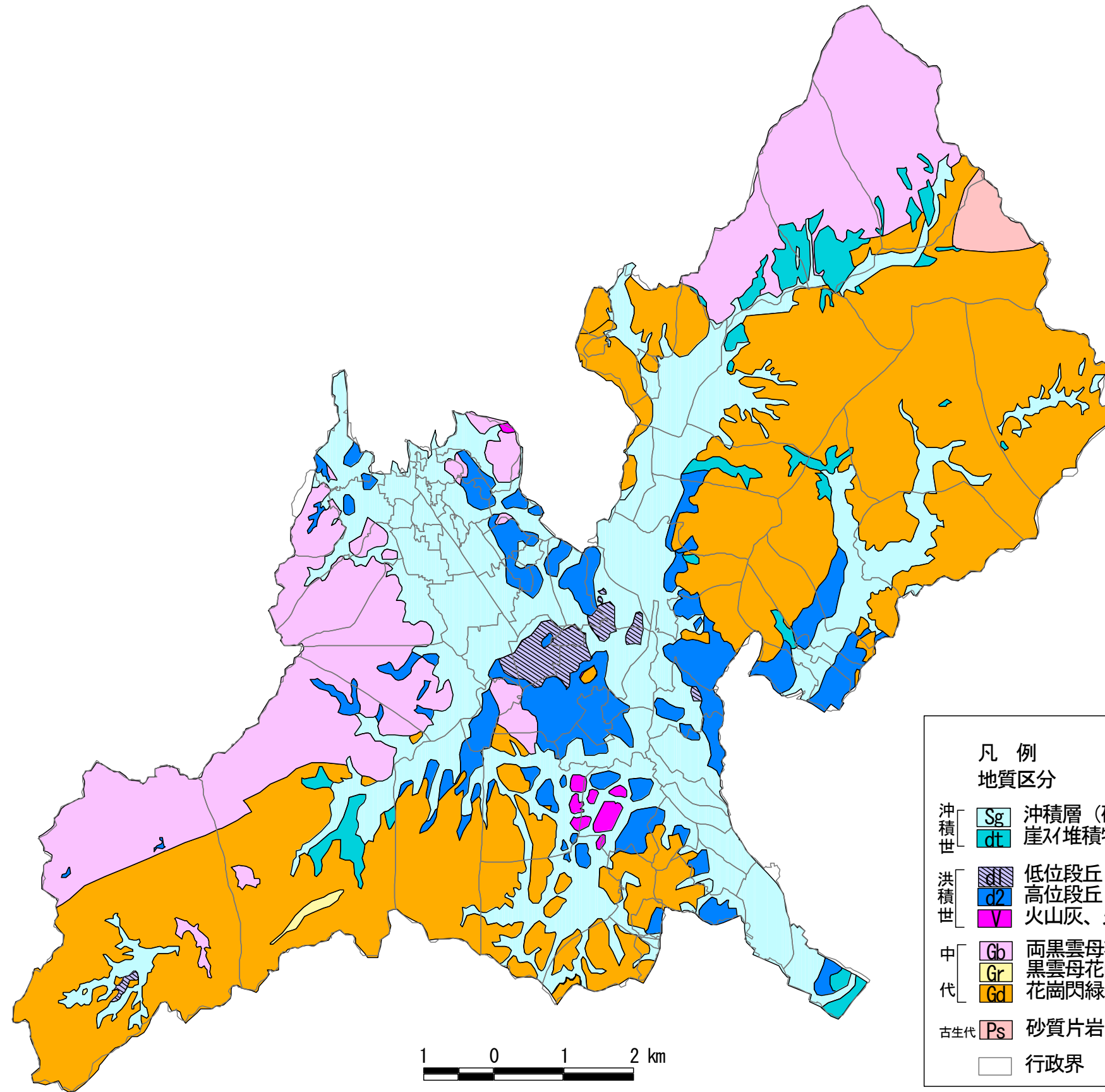
〈 地形区分図 〉 資料 1.3.1



- 凡 例
- 地形区分
- 崖
 - 丘陵地及び台地斜面
 - 砂泥質沖積平野
 - 山地斜面
 - 水面
 - 盛土整地面
 - 台地
 - 谷底平野
 - 切土整地面
 - 切土斜面
 - 盛土斜面
 - 崩壊地
 - 地すべり
 - 行政界

1 0 1 2 km

《 地質区分図 》 資料 1.3.2



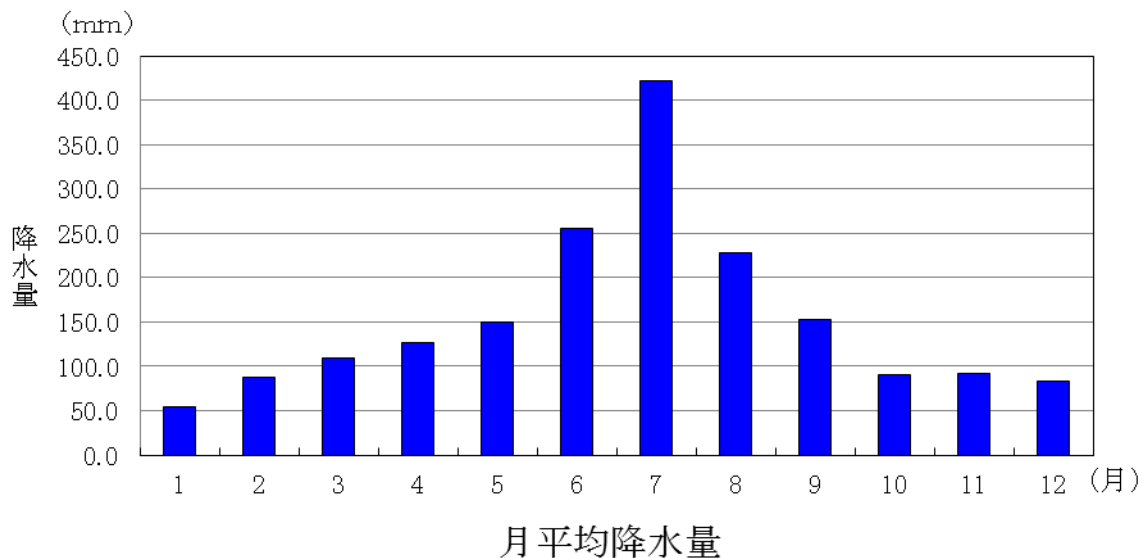
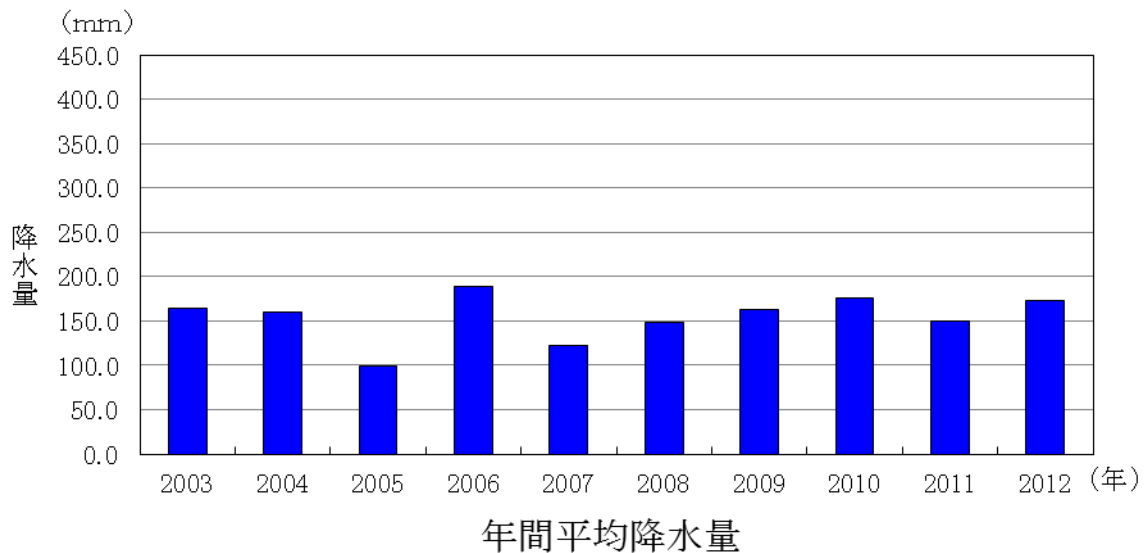
凡例	
地質区分	
沖積世	Sg 沖積層 (砂、礫)
	dt 崖沢堆積物、土石流堆積物
洪積世	d1 低位段丘 (泥、砂、礫)
	d2 高位段丘 (泥、砂、礫)
	V 火山灰、火山碎積物
中代	Gb 両黒雲母花崗岩
	Gr 黒雲母花崗岩
	Gd 花崗閃緑岩
古生代	Ps 砂質片岩
	行政界

《 気象概況（降水量） 》 資料 1.3.3(1)

(単位：mm)

年	月	1	2	3	4	5	6	7	8	9	10	11	12	合計	平均
2003	H15	63.0	77.0	104.0	171.0	130.0	198.0	700.0	302.0	55.0	10.0	130.0	35.0	1975.0	164.6
2004	H16	37.0	78.0	95.0	116.0	311.0	244.0	119.0	165.0	321.0	248.0	39.0	147.0	1920.0	160.0
2005	H17	56.0	102.0	111.0	55.0	85.0	21.0	365.0	64.0	143.0	28.0	88.0	68.0	1186.0	98.8
2006	H18	51.0	110.0	103.0	230.0	216.0	348.0	460.0	364.0	200.0	33.0	114.0	45.0	2274.0	189.5
2007	H19	49.0	67.0	89.0	98.0	69.0	46.0	429.0	236.0	143.0	138.0	17.0	92.0	1473.0	122.8
2008	H20	63.0	57.0	174.0	114.5	137.0	398.0	56.0	463.5	145.5	16.5	68.5	86.5	1780.0	148.3
2009	H21	50.5	100.0	53.5	93.5	83.0	269.0	806.0	96.5	49.5	145.0	166.5	38.5	1951.5	162.6
2010	H22	40.0	77.5	168.5	225.5	123.5	288.5	566.5	128.5	211.0	65.5	43.0	165.0	2103.0	175.3
2011	H23	95.0	51.0	56.0	49.5	307.0	383.5	141.5	264.0	110.5	162.0	139.0	39.0	1798.0	149.8
2012	H24	32.5	152.0	143.0	119.0	41.0	363.5	583.0	198.0	151.5	52.5	120.0	115.5	2071.5	172.6
平均		53.7	87.2	109.7	127.2	150.3	256.0	422.6	228.2	153.0	89.9	92.5	83.2	1853.2	154.4

(2003年～2012年12月 気象庁 福岡管区气象台より)

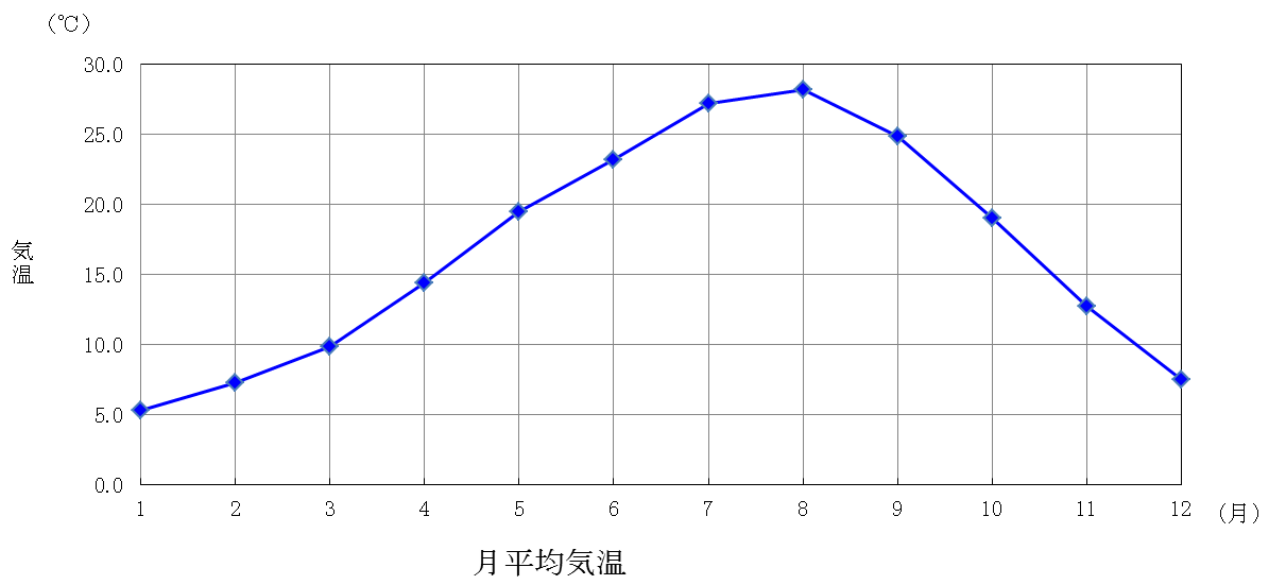
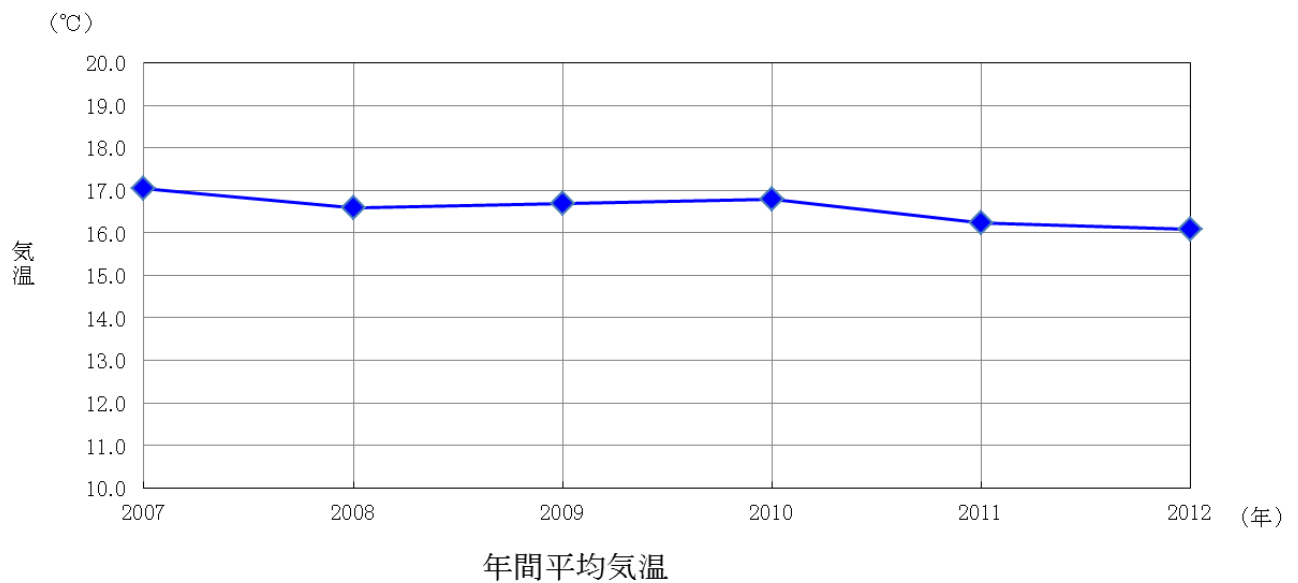


《 気象概況（気温） 》 資料 1.3.3 (2)

(単位：℃)

年 \ 月	1	2	3	4	5	6	7	8	9	10	11	12	平均
2007 H19	6.2	8.7	10.4	14.0	19.7	23.6	25.9	28.7	26.3	19.8	12.6	8.5	17.0
2008 H20	6.4	5.3	10.1	14.8	19.5	22.3	28.9	27.1	24.8	19.5	12.3	7.9	16.6
2009 H21	5.4	9.0	10.8	15.1	19.5	23.4	26.3	27.4	24.0	18.7	12.9	7.8	16.7
2010 H22	6.1	8.5	10.3	13.4	18.9	23.5	27.4	29.5	25.5	19.1	11.9	7.5	16.8
2011 H23	2.6	7.2	7.6	13.7	19.5	23.6	27.4	27.7	24.4	18.7	15.2	7.2	16.2
2012 H24	4.9	4.8	9.8	15.4	19.7	22.8	27.4	28.5	23.9	18.0	11.6	6.2	16.1
平均	5.3	7.3	9.8	14.4	19.5	23.2	27.2	28.2	24.8	19.0	12.8	7.5	16.6

(2007年～2012年12月 気象庁 福岡管区気象台より)



《 気象概要（風向、風速） 》 資料 1.3.3 (3)

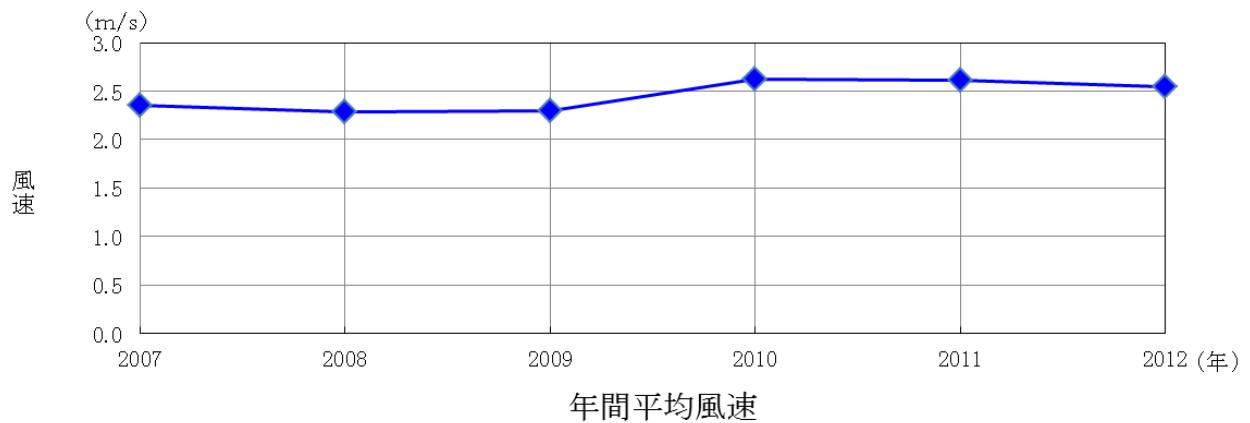
(単位：m/s)

年	月	1	2	3	4	5	6	7	8	9	10	11	12	平均
2007	H19	1.9	2.3	2.6	2.6	2.9	2.3	2.6	2.4	2.0	2.0	2.0	2.6	2.4
2008	H20	2.3	2.7	2.4	2.7	2.5	2.3	2.4	2.1	1.8	1.8	1.9	2.6	2.3
2009	H21	2.4	2.0	2.5	2.6	2.7	2.5	2.5	2.1	2.0	1.7	2.2	2.4	2.3
2010	H22	2.9	2.7	3.2	2.8	2.8	2.6	2.5	2.6	2.1	2.0	2.3	3.0	2.6
2011	H23	2.9	2.4	3.1	3.1	2.8	2.5	3.0	2.4	2.6	1.9	2.2	2.5	2.6
2012	H24	2.4	2.5	2.9	3.1	2.7	2.3	2.6	2.6	2.2	2.1	2.5	2.7	2.6
平均		2.5	2.4	2.8	2.8	2.7	2.4	2.6	2.4	2.1	1.9	2.2	2.6	2.5

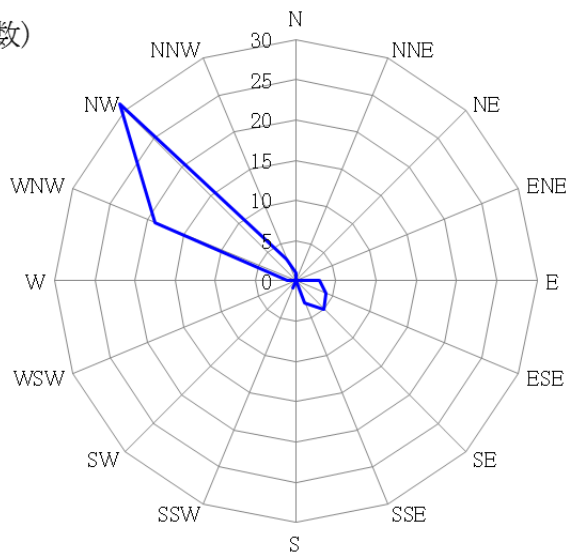
(2007年～2012年12月 気象庁 福岡管区気象台より)

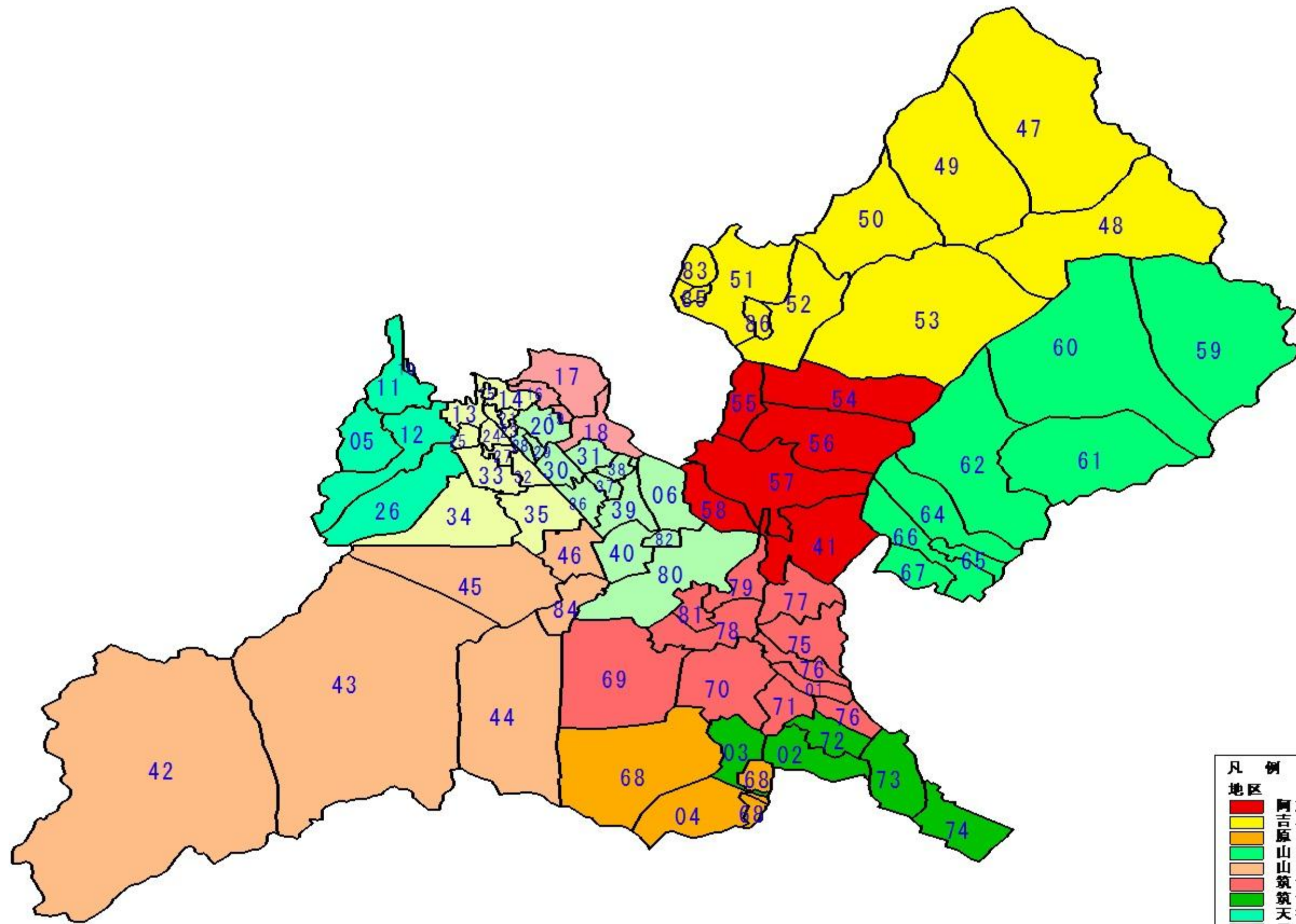
年	月	1	2	3	4	5	6	7	8	9	10	11	12
2007	H19	WNW	NW	NW	NW	WNW	NW	ENE	NW	NW	N	NNW	NW
2008	H20	NW	NW	NNW	NW	NW	NW	WNW	E	NW	WNW	NW	WNW
2009	H21	WNW	SSE	SE	W	SE	WNW	NW	SE	NW	NW	WNW	NW
2010	H22	WNW	NW	WNW	WNW	E	ESE	SSW	SSE	SE	NW	WNW	WNW
2011	H23	NW	WNW	NW	NW	NW	SSE	NNW	ESE	NW	NW	WNW	NW
2012	H24	NW	NW	WNW	WNW	WNW	E	ESE	ESE	SE	NW	NW	WNW

(2007年～2012年12月 気象庁 福岡管区気象台より)



過去6年間における風向 (回数)





凡例

地区	名称
Red	阿志岐
Yellow	吉木
Orange	原田
Light Green	山家
Pink	山口紫
Dark Green	筑紫東
Cyan	天拜
Light Yellow	二日市
Light Green	二日市東
Pink	二日市北



《 行政区別人口及び世帯数 》 資料 1.3.4(2)

：人口密度 10,000 人以上

番号	校区 番号1	小学校区	行政区 番号	行政区	面積 (km ²)	人口(人)			世帯数	平均世帯数 (人/世帯)	人口密度 (人/km ²)
						男性	女性	計			
1	1	天拝	5	天拝坂	0.91	1,471	1,583	3,054	1,023	2.99	3,356
2	1	天拝	10	都府楼団地	0.01	28	39	67	28	2.39	6,700
3	1	天拝	11	杉塚	0.55	632	715	1,347	535	2.52	2,449
4	1	天拝	12	塔原	0.72	1,066	1,090	2,156	809	2.67	2,994
5	2	二日市	13	六反	0.16	853	898	1,751	868	2.02	10,944
6	2	二日市	14	本町	0.2	698	838	1,536	768	2.00	7,680
7	2	二日市	15	入舟	0.01	107	109	216	123	1.76	21,600
8	9	二日市北	16	宮田	0.12	740	757	1,497	758	1.97	12,475
9	9	二日市北	17	京町	0.53	2,198	2,240	4,438	2,120	2.09	8,374
10	9	二日市北	18	曙町	0.46	1,252	1,397	2,649	1,088	2.43	5,759
11	9	二日市北	19	松ヶ浦	0.03	115	104	219	115	1.90	7,300
12	3	二日市東	20	紫	0.27	1,075	1,249	2,324	1,108	2.10	8,607
13	2	二日市	21	中央	0.04	188	220	408	221	1.85	10,200
14	2	二日市	22	栄町	0.03	150	168	318	183	1.74	10,600
15	2	二日市	23	昭和	0.04	188	251	439	194	2.26	10,975
16	2	二日市	24	次田	0.1	368	448	816	390	2.09	8,160
17	2	二日市	25	大坪	0.11	553	641	1,194	502	2.38	10,855
18	1	天拝	26	大門	1.11	209	247	456	204	2.24	411
19	2	二日市	27	鳥居	0.05	406	430	836	414	2.02	16,720
20	3	二日市東	28	天神	0.04	136	159	295	146	2.02	7,375
21	3	二日市東	29	旭町	0.04	102	126	228	144	1.58	5,700
22	3	二日市東	30	東新町	0.21	709	789	1,498	637	2.35	7,133
23	3	二日市東	31	紫ヶ丘	0.19	774	915	1,689	704	2.40	8,889
24	2 3	二日市 二日市東	32	東町	0.22	456	501	957	459	2.08	4,350
25	2	二日市	33	湯町	0.29	1,646	1,882	3,528	1,642	2.15	12,166
26	2	二日市	34	武蔵	1.12	393	381	774	325	2.38	691
27	2	二日市	35	上古賀	0.65	921	1,028	1,949	759	2.57	2,998
28	3	二日市東	36	石崎	0.21	731	900	1,631	655	2.49	7,767
29	3	二日市東	37	若葉団地	0.13	386	427	813	349	2.33	6,254
30	3	二日市東	38	中原団地	0.1	313	384	697	296	2.35	6,970
31	3	二日市東	39	針摺	0.31	1,460	1,666	3,126	1,434	2.18	10,084
32	3	二日市東	6	針摺東	0.57	1,135	1,290	2,425	961	2.52	4,254
33	3	二日市東	40	俗明院	0.54	1,516	1,542	3,058	1,270	2.41	5,663
34	3	二日市東	82	朝倉街道団地	0.09	277	302	579	288	2.01	6,433
35	8	山口	84	むさしヶ丘	0.42	897	981	1,878	798	2.35	4,471
36	6	阿志岐	41	天山	1.32	360	355	715	329	2.17	542
37	6	阿志岐	58	牛島	0.54	537	613	1,150	453	2.54	2,130
38	8	山口	42	平等寺	8.96	178	145	323	206	1.57	36
39	8	山口	43	山口	8.81	453	493	946	354	2.67	107
40	8	山口	44	萩原	2.49	142	174	316	120	2.63	127
41	8	山口	45	古賀	1.77	467	531	998	398	2.51	564

平成 25 年 4 月 30 日
参考資料：住民基本台帳

《 行政区別人口及び世帯数 》 資料 1.3.4(3)

：人口密度 10,000 人以上

番号	校区 番号 1	小学校区	行政区 番号	行政区	面積 (km ²)	人口 (人)			世帯数	平均世帯数 (人/世帯)	人口密度 (人/km ²)
						男性	女性	計			
42	8	山口	46	立明寺	0.48	378	403	781	317	2.46	1,627
43	5	吉木	47	柚須原	4.27	24	27	51	20	2.55	12
44	5	吉木	48	香園	3.72	14	21	35	12	2.92	9
45	5	吉木	49	本道寺	3.05	68	89	157	59	2.66	51
46	5	吉木	50	大石	1.74	119	128	247	86	2.87	142
47	5	吉木	51	原	1.27	504	533	1,037	362	2.86	817
48	5	吉木	52	西吉木	1.16	250	306	556	202	2.75	479
49	5	吉木	53	東吉木	2.94	927	981	1,908	628	3.04	649
50	6	阿志岐	54	上阿志岐東	1.01	56	70	126	52	2.42	125
51	6	阿志岐	55	上阿志岐西	0.4	675	705	1,380	529	2.61	3,450
52	6	阿志岐	56	中阿志岐	1.35	95	97	192	69	2.78	142
53	6	阿志岐	57	下阿志岐	1.74	225	249	474	167	2.84	272
54	5	吉木	83	宮の森	0.19	549	630	1,179	481	2.45	6,205
55	5	吉木	85	コ ^レ 場団地	0.06	104	133	237	109	2.17	3,950
56	5	吉木	86	みかさ台	0.13	492	521	1,013	418	2.42	7,792
57	7	山家	59	山家1区	3.5	35	43	78	30	2.60	22
58	7	山家	60	山家2区	4.62	36	42	78	27	2.89	17
59	7	山家	61	山家3区	1.99	181	193	374	142	2.63	188
60	7	山家	62	山家中央区	3.01	459	505	964	369	2.61	320
61	7	山家	64	山家6区	0.78	183	177	360	132	2.73	462
62	7	山家	65	山家7区	0.19	131	141	272	116	2.34	1,432
63	7	山家	66	山家8区	0.87	70	78	148	60	2.47	170
64	7	山家	67	山家9区	0.37	152	153	305	128	2.38	824
65	10	原田	68	原田	3.77	2,747	2,913	5,660	2,128	2.66	1,501
66	4	筑紫	69	城山	0.95	72	71	143	51	2.80	151
67	4	筑紫	70	筑紫	1.25	1,447	1,648	3,095	1,318	2.35	2,476
68	4	筑紫	71	若江	0.27	502	545	1,047	392	2.67	3,878
69	11	筑紫東	72	隈	0.38	113	131	244	88	2.77	642
70	11	筑紫東	73	西小田	0.69	203	194	397	151	2.63	575
71	11	筑紫東	74	馬市	0.61	112	143	255	138	1.85	418
72	4	筑紫	75	下見一	0.53	534	575	1,109	431	2.57	2,092
73	4	筑紫	76	美咲	0.49	200	189	389	166	2.34	794
74	4	筑紫	77	岡田	0.74	981	981	1,962	704	2.79	2,651
75	4	筑紫	78	諸田	0.53	93	92	185	64	2.89	349
76	4	筑紫	79	常松	0.31	229	242	471	192	2.45	1,519
77	4 3	筑紫 二日市東	80	永岡	1.74	1,735	1,852	3,587	1,520	2.36	2,061
78	4	筑紫	81	桜台	0.26	753	908	1,661	708	2.35	6,388
79	4	筑紫	1	筑紫駅前通	0.22	1,180	1,381	2,561	977	2.62	11,641
80	10	原田	4	美しが丘南	0.73	2,475	2,566	5,041	1,672	3.01	6,905
81	11	筑紫東	2	光が丘	0.53	1,817	1,987	3,804	1,314	2.89	7,177
82	11	筑紫東	3	美しが丘北	0.47	1,681	1,759	3,440	1,176	2.93	7,319
		合計			87.78	48,887	53,410	102,297	41,883	199.06	358,562

平成 25 年 4 月 30 日

参考資料：住民基本台帳

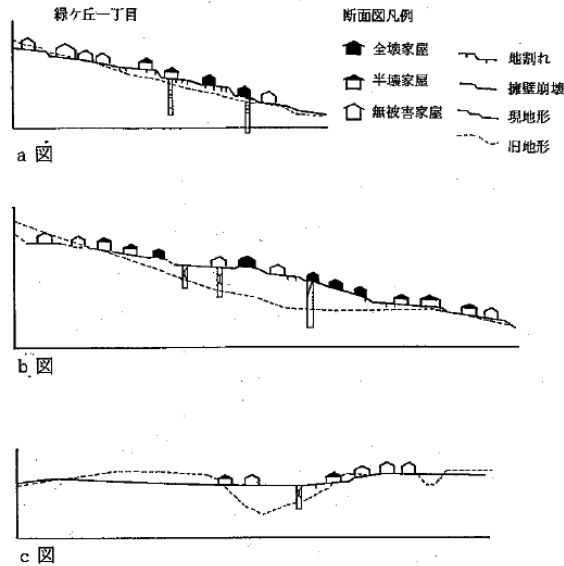
《主要道路》 資料 1.3.5

番号	ルート 番号	名称	種別	管理	区間		総延長 県内 (km)	市内 延長 (km)
					起点	終点		
1		九州自動車道	高速道路	西日本高速道路㈱	門司区黒川	大牟田市	126.38	-
2	200	一般国道200号	一般国道	福岡県	八幡西区熊手	筑紫野市	12.59	8.87
	386	一般国道386号	一般国道	福岡県	朝倉郡朝倉町	筑紫野市	33.23	1.97
3	3	一般国道3号線	一般国道	国土交通省	北九州市門司区	筑紫野市	124.47	4.1
4	7	筑紫野インター線	主要地方道	福岡県	筑紫野市	筑紫野市	2.24	2.24
5	17	久留米基山筑紫野線	主要地方道	福岡県	久留米市	筑紫野市	8.30	-
6	31	福岡筑紫野線	主要地方道	福岡県	福岡市中央区	筑紫野市	19	4.6
7	35	筑紫野古賀線	主要地方道	福岡県	筑紫野市	古賀市	31.76	1.17
8	53	久留米筑紫野線	主要地方道	福岡県	久留米市	筑紫野市	23.55	6.6
9	65	筑紫野筑穂線	主要地方道	福岡県	筑紫野市	嘉穂郡筑穂町	19.22	9.33
10	76	筑紫野大宰府線	主要地方道	福岡県	筑紫野市	太宰府市	10.13	8.48
11	77	筑紫野二輪線	主要地方道	福岡県	筑紫野市	朝倉郡筑前町	9.41	0.77
12	112	福岡日田線	一般県道	福岡県	福岡市	日田市	51.24	11.81
13	137	基山停車場平等寺・	一般県道	福岡県	筑紫野市	筑紫野市	9.88	9.88
		筑紫野線						
14	505	板付牛頸筑紫野線	一般県道	福岡県	福岡市	筑紫野市	13.57	1.55
15	520	二日市停車場線	一般県道	福岡県	筑紫野市	筑紫野市	0.14	0.14
16	581	観世音寺二日市線	一般県道	福岡県	太宰府市	筑紫野市	1.62	0.49
17	582	山口原田線	一般県道	福岡県	筑紫野市	筑紫野市	3.51	3.51
18	593	久光西小田線	一般県道	福岡県	朝倉郡筑前町	筑紫野市	6.53	0.49
19	595	山家西小田線	一般県道	福岡県	筑紫野市	筑紫野市	12.85	1.3
20	601	平等寺那珂川線	一般県道	福岡県	筑紫野市	那珂川町	10.39	3.06
21	603	原田停車場線	一般県道	福岡県	筑紫野市	小郡市	2.52	1.37
22		鳥栖筑紫野有料道路	有料道路	福岡県道路公社	鳥栖市	筑紫野市	13.50	5.46
23		冷水有料道路	有料道路	福岡県道路公社	朝倉郡筑前町	筑紫野市	8.89	6.58
							554.92	93.77

平成24年現在

《 土地利用変遷 》 資料 1.3.6(1)

1978年宮城県沖地震の際に宅地の地形断面と被害状況を示したものである。支持力の弱い盛土した部分では、a図のように地すべり的な移動による家屋被害が見られたり、b図のように厚い盛土の不同沈下による被害などが発生した。又c図のように切土と盛土の境界部の地盤の震動差による被害も発生した。宅地造成地では現地形と旧地形とを比較することにより、家屋の被害危険をある程度把握することができる。



筑紫野市の近年の大規模な地形の改変状況を抽出してみると表1 主な地形改変一覧の通りであり、これらの大規模改変地を(1)(2)の危険状況について区分した。

- (1)人工改変等による危険地域の拡大状況 危険状況 A
- (2)軟弱地盤、崩壊危険区域等の危険地域への住宅地域等の拡大.. 危険状況 B

《 表1 主な地形改変一覧 》

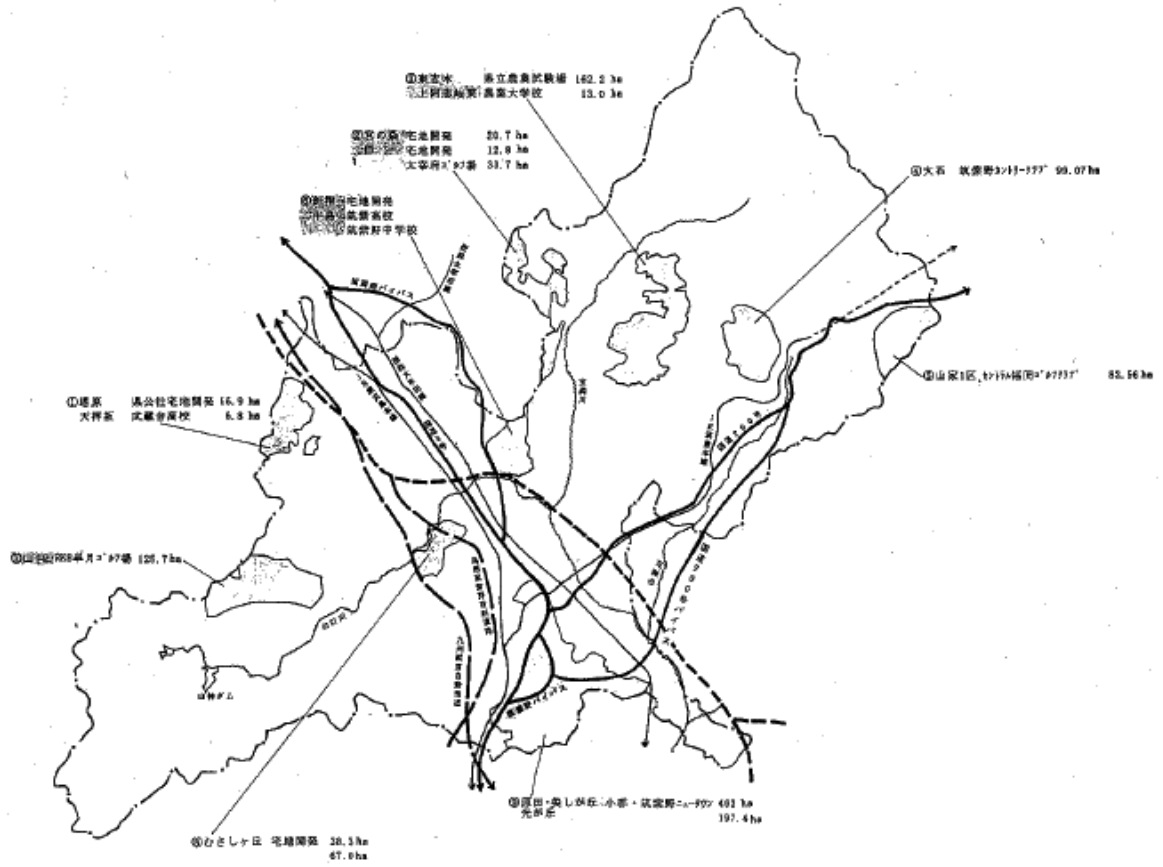
地区名	開発内容	開発面積 (ha)	開発完了年	危険状況
①塔原 天拝坂	県公社宅地開発 武蔵台高校	16.9 6.8	- H 1	A:危険地域の拡大 盛土及び切盛整地面
②宮の森 原	宅地開発 宅地開発 太宰府ゴルフ場	20.7 12.8 33.7	S48 S54 S41	A:危険地域の拡大 盛土及び切盛整地面
③東吉木 上阿志岐東	県立農業試験場 農業大学校	162.2 13.0	S57	B:土石流危険地域への拡大
④山家2区	筑紫野カントリークラブ	99.07	S49	
⑤山家1区	セントラル福岡ゴルフクラブ	82.56	S49	
⑥針摺 牛島	宅地開発 筑紫高校 筑紫野中学校			B:軟弱地盤への拡大
⑦山口	RKB皐月ゴルフ場	125.7	S58	
⑧むさしヶ丘	宅地開発	38.3 67.0	S48	A:危険地域の拡大 盛土及び切盛整地面
⑨原田・美しが丘 光が丘	小郡・筑紫野ニュータウン	403 197.4	H12 H 3	A:危険地域の拡大 盛土及び切盛整地面

■ 事例表示 (新旧地形図比較)

資料:筑紫野市国土利用計画(H2.6)

参考資料:筑紫野市地域防災計画 平成18年

《 図1 土地利用の変遷図 》 資料 1.3.6(2)



参考資料：筑紫野市地域防災計画 平成18年

(1)人工改変等による危険地域の拡大状況

②宮の森・原地区.....宅地開発、太宰府ゴルフ場

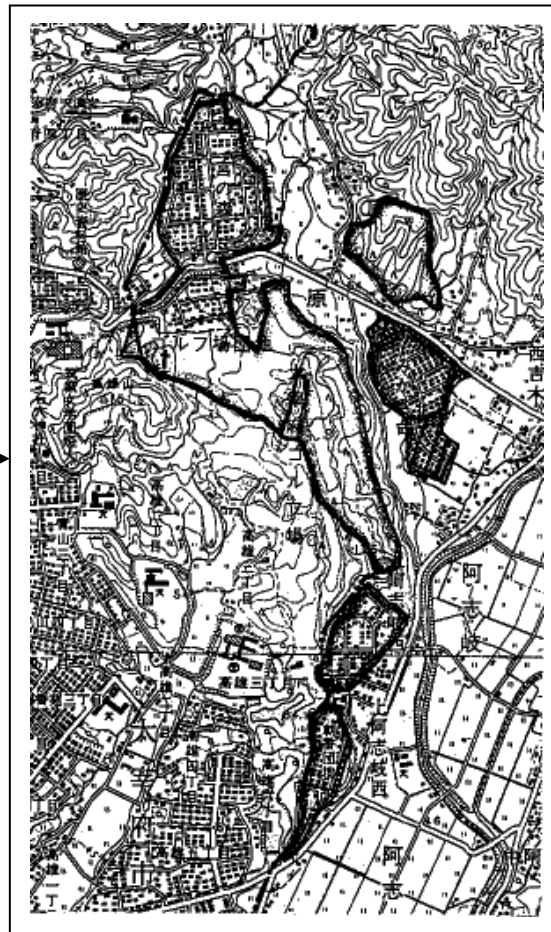
周辺は太宰府市に近接するところで、ゴルフ場や住宅団地の開発も多く、現在も住宅地等の造成が行われている。旧地形は、宝満山からの山地・丘陵地の南東部に位置する台地・段丘と低地面の境で山林と農用地（田）を形成していた。現地形は旧地形面が切盛造成され、平地の一部を盛土した落差(5m前後)のある擁壁で囲まれた中規模な住宅団地となっている。

旧低地面は農地として利用され、現在盛土調整された部分及び境界付近については、支持力が切土面よりも不安定であるため盛土面の厚い所による不同沈下、地盤の振動の差による建物被害など地震時に何らかの影響がみれるものと思われる。

旧年地形状況



近年地形状況



参考資料：筑紫野市地域防災計画 平成18年

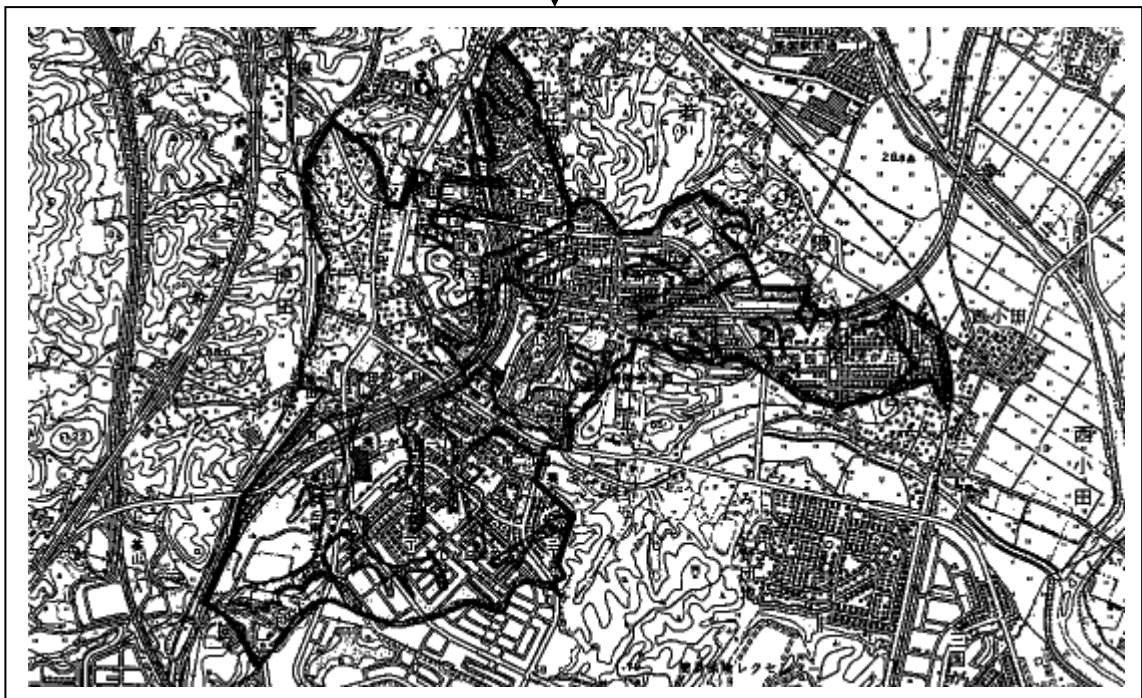
⑨原田・美しが丘・光が丘地区.....小郡・筑紫野ニュータウン

旧地形は、大振山(90m程度)の高さをもつ台地・段丘とその谷間に農用地(田)を形成していたが、現地形は、旧地形のほとんどが面影もなく、切盛造成された大規模な住宅団地となっている。また、台地・段丘とその谷間に農用地(田)を形成し、ため池が幾つか点在していたが、現地形は旧地形のほとんどが面影もなく、切盛造成された大規模な住宅団地や調整池となっている。旧低地面やため池の形態は見られず、下流域の住宅地との高低差もかなり大きく、大規模な切盛土造成地となっている。そのため、切盛境や盛土面については、地震時に何らかの影響がみれるものと思われる。ため池部分の盛土等は、危険度の違いは工事の工法等によってことなるので注意が必要である。

旧年地形状況



近年地形状況



参考資料：筑紫野市地域防災計画 平成18年

(2) 軟弱地盤、崩壊危険区域等の危険地域への住宅地域等の拡大

③ 東吉木・上阿志岐東地区..... 県立農業試験場、農業大学校

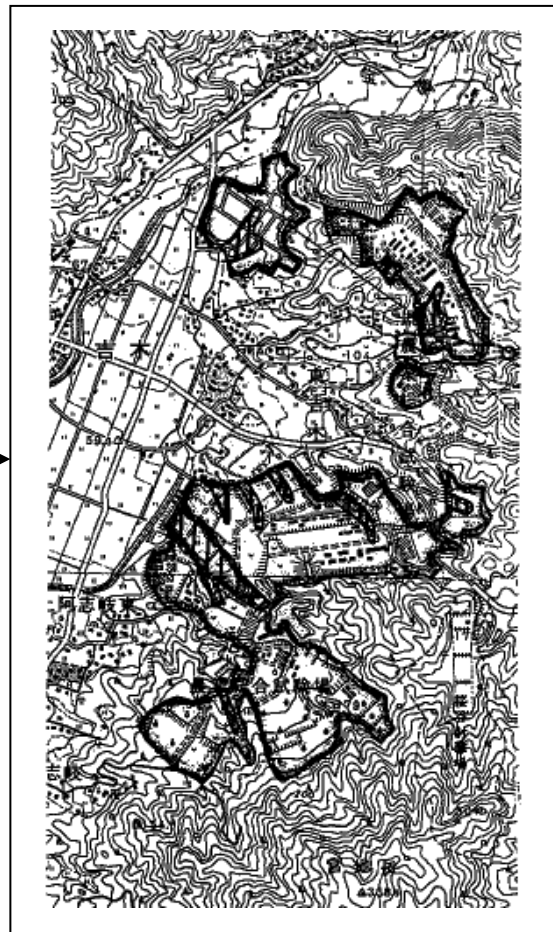
地形は大根地山(652m)から西部に位置する山地・丘陵地で、山地・山林を切り開いた人工改変地である。周辺は住宅開発が盛んで、農業試験場研修所などの農業関連の公共施設が集中する。上流域は350m級丘陵地の尾根に囲まれた土石流危険渓流が存在する。保全対象となる畜産研究所が開発され土砂災害の危険性が増える事となった。

畜産研究所上流は土砂災害の発生域となる溪流があり、豪雨時には溪流の土砂の流出や累加雨量の状況等に注意を要する。

旧年地形状況



近年地形状況



参考資料：筑紫野市地域防災計画 平成18年

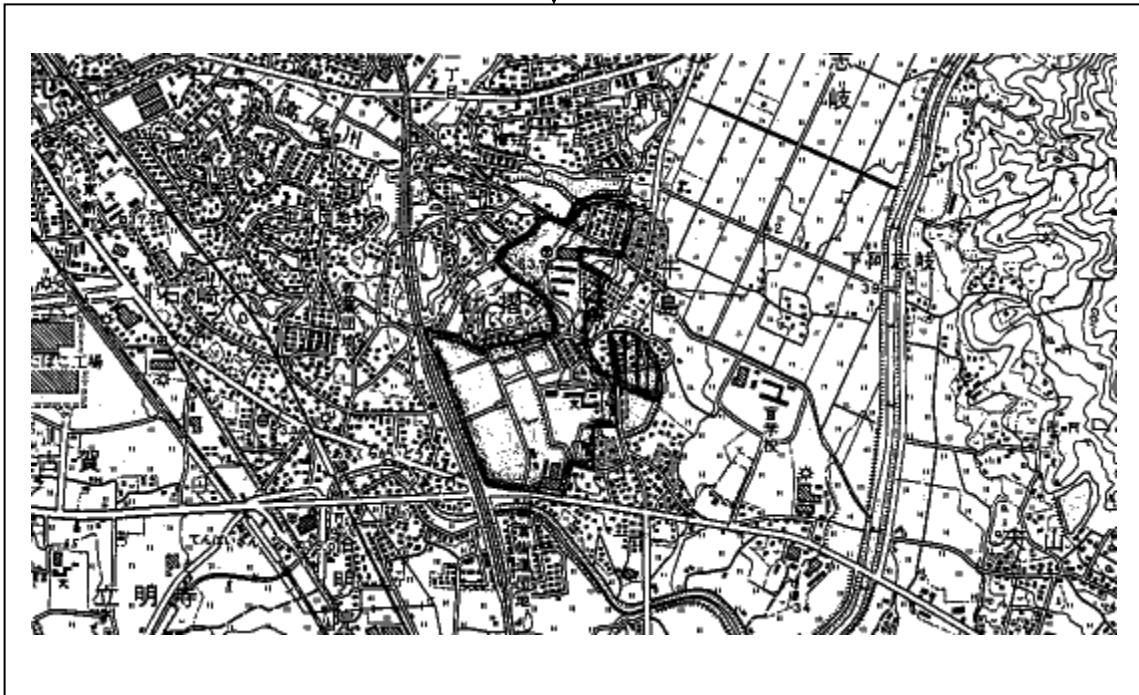
⑥針摺・牛島地区.....宅地開発、筑紫高校、筑紫野中学校

旧地形は、宝満山からの山地・丘陵地の南西部に位置する台地・段丘と低地面の境に位置し、山林や農用地の中に大規模なため池として利用されていた。現地形面は北側のため池の一部を盛土し、住宅団地として造成され、現在も建物を建築中である。

干拓地や埋立地など旧水面上の盛土地等では、盛土が新しく、砂質であり、締め固めてないほど液状化現象が起きやすいのが特徴である。なお、工法によりその性状は異なる。
旧年地形状況



近年地形状況



参考資料：筑紫野市地域防災計画 平成18年

《 主要河川水系 》 資料 1.3.7(1)

ID	区分	番号	水系名	指定 番号	河川名	下流端	所管	指定 区間 (m)	延長 (m)	市域 流路延長 (m)	備考
1	1級河川	1	筑後川	112	宝珠川	宝蒔川合流点	那珂土木	3.7	1,730	1,730	
2		2	筑後川	116	山家川	宝蒔川合流点	那珂土木	7.5	5,540	5,490	
3		3	筑後川	117	山口川	宝蒔川合流点	那珂土木	7.7	10,030	7,650	
4		4	筑後川	118	山中川	山口川合流点	那珂土木	1.5	980	1,500	
5		5	筑後川	102	宝蒔川	筑後川合流点	那珂土木		12,740	11,700	
6		6	筑後川	111	牟田川	宝蒔川合流点	那珂土木		620	620	
7		7	筑後川	119	原川	宝蒔川合流点	那珂土木		3,180	2,200	
8		8	筑後川		兎ヶ原川	山口川合流点	那珂土木		1,400	1,400	
9		9	筑後川	113	曾根田川	宝蒔川合流点	那珂土木		2,040	300	
	計							20.4	33,260	32,590	
10	2級河川	1	御笠川	279	鷺田川	御笠川合流点	那珂土木		2,040	500	
11		2	御笠川	280	高尾川	鷺田川合流点	那珂土木		1,460	1,460	
	計								3,500	1,960	

参考資料：福岡県地域防災計画 平成22年3月

《 主要河川水系 》 資料 1.3.7(2)

ID	区分	番号	水系名	河川名	下流端	所管	延長 (m)	市域 流域延長 (m)	流域面積 (km ²)	被災状況 件	備考
12	普通河川	1	宝満川	中島川	宝満川合流点	筑紫野市	1,572	1,572	14.92		
13		2	宝満川	後野川	宝満川合流点	筑紫野市	1,472	1,472	11.33		
14		3	宝満川	平原川	宝満川合流点	筑紫野市	583	583	4.00		
15		4	宝満川	山神田川	宝満川合流点	筑紫野市	734	734	2.27		
16		5	宝満川	後田川	宝満川合流点	筑紫野市	1,199	1,199	8.22		
17		6	宝満川	中の原川	宝満川合流点	筑紫野市	1,019	1,019	8.76		
18		7	宝満川	内山川	宝満川合流点	筑紫野市	400	400	1.44		
19		8	宝満川	六叟川	宝満川合流点	筑紫野市	1,500	1,500	6.89		
20		9	宝満川	桜木川	宝満川合流点	筑紫野市	1,175	1,175	20.88		
21		10	宝満川	久良々川	宝満川合流点	筑紫野市	3,100	3,100	27.21	24	
22		11	宝満川	一の谷川	宝満川合流点	筑紫野市	1,305	1,305	4.64		
23		12	宝満川	汐井川	宝満川合流点	筑紫野市	2,000	2,000	13.84	1	
24		13	山口川	権現川	宝満川合流点	筑紫野市	1,800	1,800	5.72		
25		14	山口川	古賀川	宝満川合流点	筑紫野市	700	700	3.95		
26		15	山口川	一の谷川	宝満川合流点	筑紫野市	750	750	8.96		
27		16	山口川	内ノ尾川	宝満川合流点	筑紫野市	2,380	2,380	4.32		
28		17	山口川	山の口川	宝満川合流点	筑紫野市	1,770	1,770	3.64		
29		18	山口川	堂の後川	宝満川合流点	筑紫野市	900	900	7.58		
30		19	山口川	山中川	宝満川合流点	筑紫野市	1,700	1,700	31.76		
31		20	山口川	掛林川	宝満川合流点	筑紫野市	1,450	1,450	8.64		
32		21	山口川	柿ヶ久保川	宝満川合流点	筑紫野市	2,300	2,300	15.87		
33		22	山口川	大谷川	宝満川合流点	筑紫野市	1,500	1,500	9.28		
34		23	山口川	兎ヶ原川	宝満川合流点	筑紫野市	1,800	1,800	16.24		
35		24	山口川	浦の原川	宝満川合流点	筑紫野市	1,250	1,250	8.01		
36		25	山口川	木ノ殿川	宝満川合流点	筑紫野市	1,500	1,500	18.89		
37		26	山口川	ビガ川	宝満川合流点	筑紫野市	750	750	7.06		
38		27	鷺田川	小川川	宝満川合流点	筑紫野市	230	230	3.20		
39		28	鷺田川	脇田川	御笠川合流点	筑紫野市	1,050	1,050	6.50		
40		29	鷺田川	御手洗川	御笠川合流点	筑紫野市	2,731	2,731	14.50		
41		30	鷺田川	鷺田川	御笠川合流点	筑紫野市	3,414	3,414	27.00	5	
42		31	鷺田川	御宮川	御笠川合流点	筑紫野市	2,750	2,750	16.00		
43		32	鷺田川	般若寺川	御笠川合流点	筑紫野市	902	902	9.02		
44		33	高尾川	栗田川	鷺田川合流点	筑紫野市	850	850	4.96		
45		34	高尾川	高尾川	鷺田川合流点	筑紫野市	950	950	4.80	2	
46		35	宝珠川	渡瀬川	宝満川合流点	筑紫野市	2,800	2,800	15.70		
47		36	宝珠川	脇田川	宝満川合流点	筑紫野市	1,200	1,200	11.12		
48		37	曾根川	添田川	宝満川合流点	筑紫野市	250	250	2.72		
49		38	山家川	小古野川	宝満川合流点	筑紫野市	2,500	2,500	34.24		
50		39	山家川	本谷川	宝満川合流点	筑紫野市	1,000	1,000	9.00		
計							57,236	57,236	433.08	32	

参考資料：福岡県地域防災計画 平成22年3月